

Документ подписан простой электронной подписью

Информация о владельце:

ФИО: Макаренко Елена Николаевна

Должность: Ректор

Дата подписания: 27.11.2024 14:38:05

Уникальный программный ключ:

c098bc0c1041cb2a4cf926cf171d6715d99a6ae00adc8e27b55cbe1e2dbd7c78

Министерство науки и высшего образования Российской Федерации  
Федеральное государственное бюджетное образовательное учреждение высшего  
образования «Ростовский государственный экономический университет (РИНХ)»

УТВЕРЖДАЮ

Начальник

учебно-методического управления

Платонова Т.К.

«25» июня 2024 г.

**Рабочая программа дисциплины  
Прикладная микроэкономика**

Направление 38.03.02 Менеджмент

Направленность 38.03.02.04 "Управление государственной и муниципальной сферой"

Для набора 2022 года

Квалификация  
Бакалавр

**КАФЕДРА      Инновационный менеджмент и предпринимательство****Распределение часов дисциплины по семестрам**

| Семестр<br>(<Курс>.<Семестр на<br>курсе>) | 2 (1.2) |     | Итого |     |
|---|---------|-----|-------|-----|
|   | 16      |     |       |     |
| Неделя                                    | 16      |     |       |     |
| Вид занятий                               | УП      | РП  | УП    | РП  |
| Лекции                                    | 6       | 6   | 6     | 6   |
| Практические                              | 6       | 6   | 6     | 6   |
| Итого ауд.                                | 12      | 12  | 12    | 12  |
| Контактная работа                         | 12      | 12  | 12    | 12  |
| Сам. работа                               | 123     | 123 | 123   | 123 |
| Часы на контроль                          | 9       | 9   | 9     | 9   |
| Итого                                     | 144     | 144 | 144   | 144 |

**ОСНОВАНИЕ**

Учебный план утвержден учёным советом вуза от 25.06.2024 г. протокол № 18.

Программу составил(и): к.э.н., доцент, Грицунова С.В.

Зав. кафедрой: к.э.н., доцент Михненко Т.Н.

Методический совет направления: д.э.н., профессор Суржиков М.А.

### 1. ЦЕЛИ ОСВОЕНИЯ ДИСЦИПЛИНЫ

|     |  |
|-----|--|
| 1.1 | формирование способности решать профессиональные задачи на основе знаний экономической и управленческой теории, развитие у студентов способности применять аналитический аппарат данной дисциплины к анализу конкретных рыночных ситуаций, формировать навыки критической оценки результатов количественных и качественных методов исследования для принятия обоснованных экономических решений в вопросах функционирования продавцов и покупателей. |
|-----|--|

### 2. ТРЕБОВАНИЯ К РЕЗУЛЬТАТАМ ОСВОЕНИЯ ДИСЦИПЛИНЫ

**УК-10: Способен принимать обоснованные экономические решения в различных областях жизнедеятельности**

**ОПК-1: Способен решать профессиональные задачи на основе знаний (на промежуточном уровне) экономической, организационной и управленческой теории;**

#### В результате освоения дисциплины обучающийся должен:

**Знать:**

теоретические аспекты функционирования экономики на микроуровне (соотнесено с индикатором УК-10.1);  
теоретические аспекты поведения потребителя в рыночной экономике; рыночные условия, принципы функционирования фирмы в различных условиях с точки зрения ограничения конкуренции (соотнесено с индикатором ОПК-1.1).

**Уметь:**

проводить количественный и качественный анализ информации, использовать методы научной абстракции, моделирования, предельный анализ в ходе принятия управленческих решений (соотнесено с индикатором УК-10.2);  
применять методы анализа, синтеза, индукции, научного абстрагирования, анализ в условиях статики, математический инструментарий для принятия обоснованных экономических решений в вопросах функционирования продавцов и покупателей (соотнесено с индикатором ОПК-1.2).

**Владеть:**

навыками качественного и количественного анализа явлений в экономики; навыками применения метода научной абстракции, моделирования, предельного анализ максимизации прибыли, анализ в условиях статики (соотнесено с индикатором УК-10.3);  
навыками критической оценки результатов количественных и качественных методов исследования для принятия обоснованных экономических решений в вопросах функционирования продавцов и покупателей (соотнесено с индикатором ОПК-1.3).

### 3. СТРУКТУРА И СОДЕРЖАНИЕ ДИСЦИПЛИНЫ

#### Раздел 1. Основы прикладной микроэкономики, производство и издержки

| №   | Наименование темы / Вид занятия   | Семестр / Курс | Часов | Компетенции  | Литература                         |
|-----|---|----------------|-------|--------------|------------------------------------|
| 1.1 | «Прикладная микроэкономика и ее методология»: Предмет и объект микроэкономики. Ограниченность ресурсов, выбор и задачи микроэкономики. Рынок и его значение. Функции рынка и понятие не рыночной деятельности. Транзакционные издержки. Методология микроэкономики. / Лек /   | 2              | 2     | УК-10, ОПК-1 | Л1.1, Л1.2, Л2.1, Л2.2, Л2.3, Л2.4 |
| 1.2 | «Основы теории спроса и предложения»: Понятие спроса и факторы на него влияющие. Модель спроса. Понятие предложения и факторы на него влияющие. Модель предложения. Рыночное равновесие. Реакция рынка на налогообложение производителя товара. Реакция рынка на ограничение по цене выше (ниже) равновесного уровня. Влияние инфляционных ожиданий на поведение потребителя. / Ср /  | 2              | 22    | УК-10, ОПК-1 | Л1.1, Л1.2, Л2.1, Л2.2, Л2.3, Л2.4 |
| 1.3 | «Основы теории производства»: Производственная функция. Свойства производственной функции. Изокванта. Карта изоквант. Свойства карты изоквант. Производственный выбор в краткосрочном периоде: Закон сокращающейся предельной отдачи. Совокупные, средний, предельный продукты переменного фактора производства. Графическая интерпретация совокупного, среднего и предельного продуктов переменного фактора труд.Эффект роста масштаба производства. Функция Кобба-Дугласа для измерения эффекта масштаба производства. / Ср / | 2              | 21    | УК-10, ОПК-1 | Л1.1, Л1.2, Л2.1, Л2.2, Л2.3, Л2.4 |
| 1.4 | «Основы теории производства»: Производственная функция. Свойства производственной функции. Изокванта. Карта изоквант.   | 2              | 2     | УК-10, ОПК-1 | Л1.1, Л1.2, Л2.1, Л2.2, Л2.3, Л2.4 |

|     |   |   |    |                 |                                       |
|-----|---|---|----|-----------------|---------------------------------------|
|     | Свойства карты изоквант. Производственный выбор в краткосрочном периоде: Закон сокращающейся предельной отдачи. Совокупные, средний, предельный продукты переменного фактора производства. Графическая интерпретация совокупного, среднего и предельного продуктов переменного фактора труд. Эффект роста масштаба производства. Функция Кобба-Дугласа для измерения эффекта масштаба производства. Доклады и презентации с использованием LibreOffice.<br>/ Пр /   |   |    |                 |                                       |
| 1.5 | «Издержки производства»: Экономический и бухгалтерский подход к определению издержек. Издержки в краткосрочном периоде: понятие, расчет. Кривые издержек за краткосрочный период (взаимосвязь издержек). Издержки в долгосрочном плане. Функция издержек. Изокоста: понятие, графическая интерпретация. / Лек /   | 2 | 2  | УК-10,<br>ОПК-1 | Л1.1, Л1.2, Л2.1,<br>Л2.2, Л2.3, Л2.4 |
| 1.6 | Тема «Основы потребительского выбора»: Функция полезности. Кривые безразличия. Карта кривых безразличий. Предельная норма замещения благ. Связь между предельной нормой замещения и предельной полезностью благ. Понятие и функция бюджетного ограничения. Экономический смысл наклона бюджетной линии. Влияние изменений в доходе и ценах на положение бюджетной линии. Равновесие потребителя: понятие, график, условие. Модель и график расширенного бюджетного ограничения. Кривые «доход-потребления». Нормальные товары в сравнении с некачественными. Парадокс Гиффена. Законы Энгеля и их использование. Кривые «цена-потребление» и выведение кривой индивидуального спроса. Кривые рыночного спроса и факторы на него влияющие. Особенности потребительского выбора (виды нефункционального спроса). / Ср / | 2 | 24 | УК-10,<br>ОПК-1 | Л1.1, Л1.2, Л2.1,<br>Л2.2, Л2.3, Л2.4 |

## Раздел 2. Максимизация прибыли и предложение на рынках совершенной и несовершенной конкуренции

| №   | Наименование темы / Вид занятия   | Семестр / Курс | Часов | Компетенции     | Литература                            |
|-----|---|----------------|-------|-----------------|---------------------------------------|
| 2.1 | «Максимизация прибыли на рынке совершенной конкуренции»: Предпринимательская фирма и совершенная конкуренция. Валовой доход, совокупные издержки и экономическая прибыль. Предельный анализ максимизации прибыли. Графический анализ изменения прибыли с увеличением выпуска продукции в краткосрочном периоде. Максимизация прибыли конкурентной фирмы. Работа фирмы на уровне самоокупаемости. Минимизация потерь, когда цена ниже минимально возможных средних издержек. Решение о прекращении деятельности фирмы в краткосрочном периоде.<br>/ Лек /  | 2              | 2     | УК-10,<br>ОПК-1 | Л1.1, Л1.2, Л2.1,<br>Л2.2, Л2.3, Л2.4 |
| 2.2 | «Максимизация прибыли на рынке совершенной конкуренции»: Предпринимательская фирма и совершенная конкуренция. Валовой доход, совокупные издержки и экономическая прибыль. Предельный анализ максимизации прибыли. Графический анализ изменения прибыли с увеличением выпуска продукции в краткосрочном периоде. Максимизация прибыли конкурентной фирмы. Работа фирмы на уровне самоокупаемости. Минимизация потерь, когда цена ниже минимально возможных средних издержек. Решение о прекращении деятельности фирмы в краткосрочном периоде. Доклады и презентации с использованием LibreOffice.<br>/ Пр / | 2              | 2     | УК-10,<br>ОПК-1 | Л1.1, Л1.2, Л2.1,<br>Л2.2, Л2.3, Л2.4 |
| 2.3 | «Предложение на рынке совершенной конкуренции»: Краткосрочные кривые предложения фирмы. Краткосрочное рыночное предложение и его определяющие факторы. Использование кривых предложения для подсчета выигрыша производителя. Долгосрочное равновесие и предложение товара.<br>/ Ср /  | 2              | 14    | УК-10,<br>ОПК-1 | Л1.1, Л1.2, Л2.1,<br>Л2.2, Л2.3, Л2.4 |
| 2.4 | «Максимизация прибыли и предложение чистой монополии»: Понятие чистой монополии. Как поддерживать   | 2              | 22    | УК-10,<br>ОПК-1 | Л1.1, Л1.2, Л2.1,<br>Л2.2, Л2.3, Л2.4 |

|     |  |   |    |                 |                                       |
|-----|--|---|----|-----------------|---------------------------------------|
|     | монопольную власть. Спрос на продукцию монополии. Максимизация прибыли монопольными фирмами в краткосрочном плане. Минимизация убытков фирмы чистой монополии. Монопольное предложение. Ценовая дискриминация. / Ср /  |   |    |                 |                                       |
| 2.5 | «Монополистическая конкуренция и олигополия»: Монополистическая конкуренция: понятие и условия. Краткосрочное равновесие фирмы при монополистической конкуренции. Долгосрочное равновесие при монополистической конкуренции. Олигополия: понятие, ценовые войны. Сговор и картели. Рассмотрение ситуации «Реклама и продвижение товара на рынке монополистической конкуренции». Доклады и презентации с использованием LibreOffice. / Пр / | 2 | 2  | УК-10,<br>ОПК-1 | Л1.1, Л1.2, Л2.1,<br>Л2.2, Л2.3, Л2.4 |
| 2.6 | Тема «Рынок труда в условиях совершенной и несовершенной конкуренции»: Типы рынка труда. Равновесие на конкурентном рынке труда. Рынок труда с несовершенной конкуренцией. / Ср /  | 2 | 18 | УК-10,<br>ОПК-1 | Л1.1, Л1.2, Л2.1,<br>Л2.2, Л2.3, Л2.4 |
| 2.7 | «Рынок земли»: Сущность рынка земли и особенности его функционирования. Спрос и предложение на землю. Цена земли. / Ср /   | 2 | 2  | УК-10,<br>ОПК-1 | Л1.1, Л1.2, Л2.1,<br>Л2.2, Л2.3, Л2.4 |
| 2.8 | / Экзамен /  | 2 | 9  | УК-10,<br>ОПК-1 | Л1.1, Л1.2, Л2.1,<br>Л2.2, Л2.3, Л2.4 |

#### 4. ФОНД ОЦЕНОЧНЫХ СРЕДСТВ

Структура и содержание фонда оценочных средств для проведения текущей и промежуточной аттестации представлены в Приложении 1 к рабочей программе дисциплины.

#### 5. УЧЕБНО-МЕТОДИЧЕСКОЕ И ИНФОРМАЦИОННОЕ ОБЕСПЕЧЕНИЕ ДИСЦИПЛИНЫ

##### 5.1. Основная литература

|      | Авторы,   | Заглавие   | Издательство, год                    | Колич-во  |
|------|---|--|--------------------------------------|---|
| Л1.1 | Джуха В. М.,<br>Грицунова С. В.   | Прикладная микроэкономика: учеб. для бакалавров (в схемах, таблицах, графиках) | Ростов н/Д: Изд-во РГЭУ (РИНХ), 2014 | 248   |
| Л1.2 | Журавлева Г. П.,<br>Громыко В. В.,<br>Забелина М. И.,<br>Лонская Г. М.,<br>Мильчакова Н. Н. | Экономическая теория: микроэкономика - 1, 2. Мезоэкономика: учебник            | Москва: Дашков и К°, 2021            | <a href="https://biblioclub.ru/index.php?page=book&amp;id=684200">https://biblioclub.ru/index.php?page=book&amp;id=684200</a><br>неограниченный доступ для зарегистрированных пользователей |

##### 5.2. Дополнительная литература

|      | Авторы,                        | Заглавие   | Издательство, год  | Колич-во  |
|------|--------------------------------|--|--|---|
| Л2.1 |                                | Журнал "Финансовые исследования"   | ,  | 1   |
| Л2.2 | Тиссен Е. В.,<br>Борисов И. А. | Микроэкономика: индивидуальное поведение и стратегическое взаимодействие участников рынка: учебное пособие | Москва: ФЛИНТА, 2017                                     | <a href="https://biblioclub.ru/index.php?page=book&amp;id=482461">https://biblioclub.ru/index.php?page=book&amp;id=482461</a><br>неограниченный доступ для зарегистрированных пользователей |
| Л2.3 | Боголюбова Н. П.               | Микроэкономика: теория потребительского поведения: учебное пособие   | Екатеринбург: Издательство Уральского университета, 2017 | <a href="https://biblioclub.ru/index.php?page=book&amp;id=695308">https://biblioclub.ru/index.php?page=book&amp;id=695308</a><br>неограниченный доступ для зарегистрированных пользователей |
| Л2.4 | Филатов А. Ю.                  | Микроэкономика: учебное пособие для спо  | Москва: Юрайт, 2023                                      | <a href="https://urait.ru/bcode/519994">https://urait.ru/bcode/519994</a><br>неограниченный доступ для зарегистрированных пользователей   |

**5.3 Профессиональные базы данных и информационные справочные системы**

КонсультантПлюс Справочная правовая система  
Официальный сайт Федеральной антимонопольной службы РФ <http://www.fas.gov.ru/>  
База статистических данных Росстата <http://www.gks.ru/>  
Федеральный образовательный портал «Экономика Социология Менеджмент» <http://ecsocman.hse.ru>  
Гарант Справочная правовая система: <https://www.garant.ru/>

**5.4. Перечень программного обеспечения**

Операционная система РЕД ОС  
LibreOffice

**5.5. Учебно-методические материалы для студентов с ограниченными возможностями здоровья**

При необходимости по заявлению обучающегося с ограниченными возможностями здоровья учебно-методические материалы предоставляются в формах, адаптированных к ограничениям здоровья и восприятия информации. Для лиц с нарушениями зрения: в форме аудиофайла; в печатной форме увеличенным шрифтом. Для лиц с нарушениями слуха: в форме электронного документа; в печатной форме. Для лиц с нарушениями опорно-двигательного аппарата: в форме электронного документа; в печатной форме.

**6. МАТЕРИАЛЬНО-ТЕХНИЧЕСКОЕ ОБЕСПЕЧЕНИЕ ДИСЦИПЛИНЫ**

Помещения для всех видов работ, предусмотренных учебным планом, укомплектованы необходимой специализированной учебной мебелью и техническими средствами обучения:

- столы, стулья;
- персональный компьютер / ноутбук (переносной);
- проектор;
- экран / интерактивная доска.

**7. МЕТОДИЧЕСКИЕ УКАЗАНИЯ ДЛЯ ОБУЧАЮЩИХСЯ ПО ОСВОЕНИЮ ДИСЦИПЛИНЫ**

Методические указания по освоению дисциплины представлены в Приложении 2 к рабочей программе дисциплины.

## ФОНД ОЦЕНОЧНЫХ СРЕДСТВ

### 1 Описание показателей и критериев оценивания компетенций на различных этапах их формирования, описание шкал оценивания

#### 1.1 Показатели и критерии оценивания компетенций:

| ЗУН, составляющие компетенцию  | Показатели оценивания  | Критерии оценивания  | Средства оценивания  |
|--|--|--|--|
| <b>УК-10: Способен принимать обоснованные экономические решения в различных областях жизнедеятельности</b>   |  |  |  |
| 3 теоретические аспекты функционирования экономики на микроуровне  | Объяснение содержания и основных категорий в рамках изучения методов количественного и качественного анализа информации, и других методов исследований в рамках прикладной микроэкономики для прохождения тестовых заданий, коллоквиума, докладов, подготовки к экзамену | соответствие проблеме исследования; полнота и содержательность ответа; умение приводить примеры; умение отстаивать свою позицию; умение пользоваться дополнительной литературой при подготовке к занятиям; соответствие представленной в ответах информации материалам лекции и учебной литературы, сведениям из информационных ресурсов Интернет; способность | Т – тест (1-20), К – коллоквиум (1-40), ДП – доклад с презентацией (1-35), ДИ- деловая игра, ВЭ – вопросы к экзамену (1-52). |
| У проводить количественный и качественный анализ информации, использовать методы научной абстракции, моделирования, предельный анализ в ходе принятия управленческих решений                             | Выполнение практических ситуаций, решение задач, деловой игры  | соответствие проблеме исследования; полнота и содержательность ответа; умение приводить примеры; умение отстаивать свою позицию  | ДП – доклад с презентацией (1-20), ДИ – деловая игра, КЗ – контрольная задача (1-26)   |
| В навыками качественного и количественного анализа явлений в экономики; навыками применения метода научной абстракции, моделирования, предельного анализ максимизации прибыли, анализ в условиях статики | выполнение практических ситуаций, решение поставленных задач, деловых игр в соответствии с проблемой исследования  | способность оценивать и принимать решения при решении задач, деловых игр   | ДП – доклад с презентацией (1-20), ДИ – деловая игра, КЗ – контрольная задача (1-26)   |
| <b>ОПК-1: Способен решать профессиональные задачи на основе знаний (на промежуточном уровне) экономической, организационной и управленческой теории;</b>   |  |  |  |
| 3 теоретические аспекты поведения потребителя в рыночной экономике; рыночные условия, принципы функционирования фирмы в различных условиях с точки зрения ограничения конкуренции                        | Объяснение содержания и основных категорий поведения потребителя в рыночной экономике, принципы функционирования фирм на различных типах рынка; сбор актуальных источников информации для прохождения тестовых заданий, коллоквиума, докладов, подготовки к экзамену     | соответствие проблеме исследования; полнота и содержательность ответа; умение приводить примеры; умение отстаивать свою позицию; умение пользоваться дополнительной литературой при подготовке к занятиям; соответствие представленной в ответах информации материалам лекции и учебной литературы, сведениям из информационных ресурсов Интернет              | Т – тест (1-20), К – коллоквиум (1-40), ДП – доклад с презентацией (1-35), ВЭ – вопросы к экзамену (1-52).                   |
| У применять методы анализа, синтеза, индукции, научного абстрагирования, анализ в условиях статики, математический инструментальный для  | Решение задач, деловой игры  | соответствие проблеме исследования; полнота и содержательность ответа; умение приводить примеры; умение отстаивать свою позицию  | ДП – доклад с презентацией (1-20), ДИ – деловая игра, КЗ – контрольная задача (1-26)   |

|  |   |  |  |
|--|---|--|--|
| принятия обоснованных экономических решений в вопросах функционирования продавцов и покупателей  |   |  |  |
| В навыками критической оценки результатов количественных и качественных методов исследования для принятия обоснованных экономических решений в вопросах функционирования продавцов и покупателей | Решение поставленных задач, деловых игр в соответствии с проблемой исследования | способность оценивать и принимать решения при решении задач, деловых игр | ДП – доклад с презентацией (1-20), ДИ – деловая игра, КЗ – контрольная задача (1-26) |

### 1.2 Шкалы оценивания:

Текущий контроль успеваемости и промежуточная аттестация осуществляется в рамках накопительной балльно-рейтинговой системы в 100-балльной шкале.

- 84-100 баллов (оценка «отлично»);
- 67-83 баллов (оценка «хорошо»);
- 50-66 баллов (оценка удовлетворительно);
- 0-49 баллов (оценка неудовлетворительно)».

2. Типовые контрольные задания или иные материалы, необходимые для оценки знаний, умений, навыков и (или) опыта деятельности, характеризующих этапы формирования компетенций в процессе освоения образовательной программы

#### Вопросы к экзамену

1. Предмет и объект микроэкономики.
2. Ограниченность ресурсов, выбор и задачи микроэкономики.
3. Рынок и его значение. Трансакционные издержки. Функции рынка и понятие не рыночной деятельности.
4. Методология микроэкономики.
5. Понятие спроса и факторы на него влияющие. Модель спроса. Понятие предложения и факторы на него влияющие. Модель предложения.
6. Рыночное равновесие.
7. Реакция рынка на налогообложение производителя товара.
8. Реакция рынка на ограничение по цене выше (ниже) равновесного уровня.
9. Влияние инфляционных ожиданий на поведение потребителя.
10. Производственная функция. Свойства производственной функции.
11. Изокванта. Карта изоквант. Свойства карты изоквант.
12. Производственный выбор в краткосрочном периоде: Закон сокращающейся предельной отдачи.
13. Совокупные, средний, предельный продукты переменного фактора производства.
14. Графическая интерпретация совокупного, среднего и предельного продуктов переменного фактора труд.
15. Эффект роста масштаба производства. Функция Кобба-Дугласа для измерения эффекта масштаба производства.
16. Экономические издержки в сравнении с бухгалтерскими.
17. Издержки в краткосрочном плане: понятие, расчет.
18. Кривые издержек за краткосрочный период (краткосрочные кривые издержки).
19. Функция полезности. Кривые безразличия. Карта кривых безразличий.
20. Предельная норма замещения благ.
21. Связь между предельной нормой замещения и предельной полезностью благ.
22. Понятие и функция бюджетного ограничения. Экономический смысл наклона бюджетной линии.
23. Влияние изменений в доходе и ценах на положение бюджетной линии.
24. Равновесие потребителя: понятие, график, условие.



25. Модель и график расширенного бюджетного ограничения.
26. Кривые «доход-потребления».
27. Нормальные товары в сравнении с некачественными.
28. Парадокс Гиффена.
29. Законы Энгеля и их использование.
30. Кривые «цена-потребление» и выведение кривой индивидуального спроса.
31. Кривые рыночного спроса и факторы на него влияющие.
32. Особенности потребительского выбора (виды нефункционального спроса).
33. Предпринимательская фирма и совершенная конкуренция. Условия совершенной конкуренции.
34. Валовой доход, совокупные издержки и экономическая прибыль.
35. Предельный анализ максимизации прибыли. Графический анализ изменения прибыли с увеличением выпуска продукции в краткосрочном периоде.
36. Максимизация прибыли конкурентной фирмы.
37. Работа фирмы на уровне самокупаемости.
38. Минимизация потерь, когда цена ниже минимально возможных средних издержек.
39. Решение о прекращении деятельности фирмы в краткосрочном периоде.
40. Краткосрочные кривые предложения фирмы совершенной конкуренции.
41. Краткосрочное рыночное предложение и его определяющие факторы.
42. Долгосрочное равновесие и предложение товара на рынке совершенной конкуренции.
43. Понятие чистой монополии. Как поддерживать монопольную власть.
44. Спрос на продукцию монополии.
45. Максимизация прибыли монопольными фирмами в краткосрочном плане.
46. Монопольное предложение.
47. Ценовая дискриминация.
48. Монополистическая конкуренция: понятие и условия.
49. Краткосрочное равновесие фирмы при монополистической конкуренции.
50. Долгосрочное равновесие при монополистической конкуренции.
51. Олигополия: понятие, ценовые войны. Сговор и картели.
52. Рассмотрение ситуации «Реклама и продвижение товара на рынке монополистической конкуренции».

Экзаменационный билет состоит из двух теоретических вопросов и о одной контрольной задачи.

Критерии оценивания:

- оценка «отлично» (84-100 баллов) выставляется, если изложено правильное понимание вопроса и дан исчерпывающий на него ответ, содержание раскрыто полно, профессионально, грамотно. Ответ показывает, что студент усвоил взаимосвязь основных понятий дисциплины в их значении для приобретаемой профессии, проявил творческие способности в понимании, изложении и использовании учебно-программного материала; показал всестороннее систематическое знание учебно-программного материала, четко и самостоятельно (без наводящих вопросов) отвечал на вопрос билета; контрольная задача решена верно, обучающиеся смог правильно интерпретировать полученные результаты и раскрыл их экономический смысл;
- оценка «хорошо» (67-83 баллов) выставляется, если изложено правильное понимание вопроса, дано достаточно подробное описание предмета ответа, приведены и раскрыты в тезисной форме основные понятия, относящиеся к предмету ответа, ошибочных положений нет. Ответ показывает, что студент показал полное знание учебно-программного материала, грамотно и по существу отвечал на вопрос билета и не допускал при этом существенных неточностей; показал систематический характер знаний по дисциплине и способен к их самостоятельному пополнению и обновлению в ходе дальнейшей учебы и профессиональной деятельности; контрольная задача решена верно, обучающиеся смог с небольшими ошибками интерпретировать полученные результаты и раскрыл их экономический смысл;
- оценка «удовлетворительно» (50-66 баллов) выставляется студенту, обнаружившему знание основного учебно-программного материала в объеме, необходимом для дальнейшей учебы и предстоящей работы по профессии, справляющемуся с выполнением заданий, предусмотренных программой; допустившему неточности в ответе и при выполнении экзаменационных заданий, но обладающими необходимыми знаниями для их устранения под руководством преподавателя;

контрольная задача решена верно, обучающиеся допустили ошибки в интерпретации полученных результатов;

- оценка «неудовлетворительно» (0-49 баллов) выставляется студенту, обнаружившему существенные пробелы в знаниях основного учебно-программного материала, допустившему принципиальные ошибки в выполнении предусмотренных программой заданий; давшему ответ, который не соответствует вопросу экзаменационного билета; контрольная задача не решена.

#### Тесты

Выберете один правильный ответ.

Укажите правильный ответ

1. Вода
  - а) является свободным благом;
  - б) является экономическим благом;
  - в) может быть и свободным и экономическим благом.
2. Когда экономисты говорят об ограниченности ресурсов, они подразумевают, что
  - а) невозможно удовлетворить все потребности всех людей;
  - б) у отдельных людей, предприятий или государства в целом не хватает денег, чтобы купить все, что нужно;
  - в) природных ресурсов недостаточно для удовлетворения всех потребностей всех людей.
3. Кривая производственных возможностей иллюстрирует:
  - а) минимально возможные объемы производства при полном использовании всех имеющихся ресурсов;
  - б) максимально возможные объемы производства при полном использовании всех имеющихся ресурсов;
  - в) различие цен на средства производства и предметов потребления.
4. Что из перечисленного исследует микроэкономика?
  - а) производство в масштабах всей экономики;
  - б) численность работников в хозяйстве;
  - в) общий уровень цен;
  - г) производство определенного продукта и динамику его цены.
5. Если исследуется экономика, как целостная система, то это анализ:
  - а) макроэкономический;
  - б) микроэкономический;
  - в) позитивный;
  - г) нормативный.
6. Какое утверждение является позитивным?
  - а) если сокращается производство предметов потребления, то будет увеличиваться производство оборудования;
  - б) производство предметов потребления должно быть больше, чем производство оборудования;
  - в) производство предметов потребления и оборудования должно соответствовать потребностям государства;
  - г) производство предметов потребления и оборудования должно соответствовать спросу экономических субъектов.
7. Экономическая модель не является :
  - а) идеальным типом экономики или политики, во имя которых мы должны работать;
  - б) инструментом для экономических прогнозов;
  - в) комплексом экономических принципов;
  - г) объяснением, как функционирует экономика и ее отдельные сектора.
8. Трансакционные издержки - это:
  - а) издержки по доставке сырья, материалов и т.д.;
  - б) издержки по производству единицы продукции;
  - в) издержки в сфере обмена, связанные с передачей прав собственности;
  - г) издержки транспортного цеха.
- 9) Если исследуется экономика как целостная система, то это:
  - а) нормативный анализ;
  - б) предельный анализ;

- в) макроэкономический;
- г) микроэкономический.

10. Важнейшая предпосылка рыночного обмена – это:

- а) установление прав собственности;
- б) низкие цены на товар;
- в) высокое качество продукции;
- г) маркетинговые исследования.

11. Введение налога на единицу продукции означает, что тяжесть налогового бремени несут:

- а) производители;
- б) потребители;
- в) и производители и потребители;
- г) чиновники, которые его собирают.

12. При совершенствовании технологии:

- а) линия спроса – горизонтальная линия;
- б) линия предложения - вертикальная линия;
- в) кривая спроса смещается вниз и вправо;
- г) кривая предложения смещается вниз и вправо.

13. Основное отличие между краткосрочным и долгосрочным периодом заключается в том, что:

- а) все издержки постоянны в краткосрочном периоде, но все издержки являются переменными в длительном периоде;
- б) закон убывающей отдачи имеет место в длительном периоде, но не в краткосрочном;
- в) по крайней мере один ресурс постоянен в краткосрочном периоде, в то время, как все ресурсы являются переменными в длительном периоде;
- г) экономия от масштаба может иметь место в краткосрочном периоде. Но не в длительном периоде.

14. Изокоста объединяет точки:

- а) равных издержек;
- б) одинакового выпуска продукции;
- в) устойчивого равновесия производителя;
- г) равенства спроса и предложения.

15. В краткосрочном периоде фирма производит 500 единиц продукции. Средние переменные издержки составляют 2 долл., средние постоянные издержки — 0,5 долл. Общие издержки составят:

- а) 250 долл.
- б) 1250 долл.
- в) 750 долл.
- г) 1000 долл.

д) Невозможно определить на основе имеющихся данных.

16. Стоимость услуг факторов производства, которые используются в процессе производства, но не являются покупными это \_\_\_\_\_.

17. Случай, когда \_\_\_\_\_ существует единственный продавец, у которого нет близких заменителей – это \_\_\_\_\_.

18. Рыночная структура, при которой несколько крупных фирм доминируют в той или иной отрасли производства и являются тесно взаимосвязанными это \_\_\_\_\_.

19. Разница между \_\_\_\_\_ валовым доходом и всеми альтернативными издержками производства это \_\_\_\_\_.

20. Совокупные издержки в расчете на единицу продукции это \_\_\_\_\_.

Критерии оценивания:

- 17-20 баллов выставляется, если обучающийся ответил правильно на 100-85% заданий теста;
- 13-16 баллов выставляется, если обучающийся ответил на 84-69 % заданий теста;
- 10-12 баллов выставляется, если обучающийся ответил на 68-50% заданий теста;
- 0-9 баллов выставляется, если обучающийся ответил менее, чем на 50 % заданий теста.

1. Какова сущность понятия рынка?
2. Что изучает микроэкономика?
3. Чем отличаются такие понятия как «ресурсы» и «факторы производства»?
4. Какие виды экономических систем существуют?
5. Что означает нерыночная деятельность?
6. Приведите пример нерыночной деятельности?
7. Какие методы исследования используют микроэкономика?
8. На каких основных принципах основывается рыночная система?
9. Как могут повлиять объективные условия потребления на величину спроса на товар?
10. Как могут повлиять внешние условия производства на величину предложения на товар?
11. Как могут повлиять цены товаров-субститутов на величину спроса?
12. Как может повлиять субсидирование производства на величину предложения товара?
13. Что определяет функция предложения?
14. Что означает рыночное равновесие?
15. Что означает понятие «полезность» и как измеряется уровень полезности?
16. Что характеризует предельная норма замещения и как она определяется?
17. Что означает понятие «равновесие потребителя»?
18. Какими свойствами обладают кривые безразличия?
19. Что такое простое и расширенное бюджетное ограничение?
20. Что определяет производственная функция?
21. Что представляет собой общий, средний и предельный продукты труда?
22. В чем суть закона убывающей предельной производительности?
23. Условие максимизации выпуска продукции в краткосрочном периоде.
24. Что такое изокванта?
25. Что означает предельная норма технологического замещения труда капиталом (капиталом трудом)?
26. В чем особенности линии спроса совершенно-конкурентной фирмы?
27. В чем особенности линии предложения совершенно-конкурентной фирмы?
28. Почему в долгосрочном периоде экономическая прибыль совершенно-конкурентной фирмы равна нулю?
29. Какие условия максимизации прибыли совершенной конкуренции в краткосрочном и долгосрочном периодах?
30. Сравните совершенную конкуренцию и чистую монополию с точки зрения проявления основных признаков рыночной структуры.
31. Сравните совершенную конкуренцию и чистую монополию с точки зрения максимизации прибыли.
32. В чем социальные издержки монополии?
33. Почему общество сталкивается с проблемой регулирования естественной монополии?
34. Всегда ли продажа продукции на различных рынках (сегментах рынка) по одинаковой цене свидетельствует об отсутствии ценовой дискриминации?
35. Какие виды существования монополии?
36. Каким образом рынок монополистической конкуренции сочетает черты монополии и совершенной конкуренции.
37. Какие основные черты олигополии?
38. Каковы последствия картельных соглашений?
39. Какие существуют показатели определения монопольной власти?
40. Какие известны модели олигополии?

Обучающийся может подготовить не более двух ответов на вопросы к коллоквиуму.

Критерии оценивания одного ответа:

10 баллов выставляется обучающемуся, если он перечисляет все существенные характеристики обозначенного в вопросе предмета и возможные варианты дальнейшего развития решения проблемы, если это возможно;

8-9 баллов, если студент раскрыл только часть основных положений вопроса, продемонстрировал неточность в представлениях о предмете вопроса;

5-7 баллов, если студент обозначил общую траекторию ответа, но не смог конкретизировать основные компоненты;

0-4 баллов, если студент не продемонстрировал знаний основных понятий, представлений об изучаемом предмете.

#### Темы докладов с презентацией

1. Рынок. Трансакционные издержки.
2. Максимизация прибыли фирмой в условиях монополистической конкуренции.
3. Максимизация прибыли конкурентной фирмой.
4. Сравнительный анализ максимизации прибыли фирмами при различных типах рынка.
5. Реклама на рынке монополистической конкуренции.
6. Олигополия. Модели олигополии.
7. Рыночная власть монополии и монополии.
8. Ценообразование в условиях монополии. Государственное регулирование цен.
9. Монополия. Ценовая дискриминация.
10. Естественные монополии. Государственное регулирование деятельности естественных монополий.
11. Ценообразование в условиях конкурентного рынка.
12. Анализ общего равновесия и экономическая эффективность.
13. Доходы населения и их дифференциация.
14. Рынок труда в условиях совершенной и несовершенной конкуренции.
15. Рынок труда. Российские проблемы. Пути решения.
16. Молодежный рынок труда.
17. Рынок информационных услуг.
18. Рынок основного капитала.
19. Рынок земли.
20. Рынок ценных бумаг.
21. Рынок нефти.
22. Рыночный спрос и его эластичность.
23. Рыночное предложение на совершенно конкурентном рынке.
24. Общественные блага.
25. Издержки производства в краткосрочном и долгосрочном периодах.
26. Поведение потребителя в рыночной экономике.
27. Производство. Взаимосвязь факторов производства.
28. Внешние эффекты и их влияние на эффективность производства.
29. Сравнительный анализ формирования цен при различных типах рынка.
30. Сравнительный анализ формирования цен на готовую продукцию и на факторы производства.
31. Рынки с асимметричной информацией.
32. Рынок. Ситуация неопределенности и риск.
33. Экономический круговорот. Роль государства в экономическом круговороте.
34. Методология микроэкономики.
35. Рынок товаров (услуг) (по выбору студента).

Обучающийся может подготовить не более двух докладов с презентацией.

Критерии оценивания одного доклада с презентацией:

9-10 балла выставляется обучающемуся, если он перечисляет все существенные характеристики обозначенного в вопросе предмета и возможные варианты дальнейшего развития решения проблемы, если это возможно;

5-8 балла, если студент раскрыл только часть основных положений вопроса, продемонстрировал неточность в представлениях о предмете вопроса;

2-4 балла, если студент обозначил общую траекторию ответа, но не смог конкретизировать основные компоненты;

0-1 баллов, если студент не продемонстрировал знаний основных понятий, представлений об изучаемом предмете.

## ДЕЛОВАЯ ИГРА «СОВРЕМЕННАЯ ФИРМА»

**ЦЕЛЬ ИГРЫ:** Закрепить теоретические знания по исследованию поведения фирмы в рыночных условиях, применяя при этом предельный анализ для выбора оптимального объема продаж, оптимального найма работников, минимальных экономических издержек и максимальной экономической прибыли фирмы.

**УСЛОВИЯ ИГРЫ:** На рынке функционирует фирма (ОАО), являющаяся несовершенным конкурентом.

Фирма специализируется на выпуске однородной продукции (например, производит подшпикники).

В игре участвуют четыре подгруппы, представляющие следующие структурные подразделения фирмы:

1. Отдел маркетинга (ОМ).
2. Отдел труда (ОТ).
3. Бухгалтерия (Б).
4. Экономическая служба (ЭС).

**ОТДЕЛ МАРГЕТИНГА (ОМ)** изучает рынок, определяет цены и возможные объемы продаж, а также совокупный доход и предельный доход.

**ОТДЕЛ ТРУДА (ОТ)** определяет оптимальный найм работников на основе дохода от предельного продукта труда (MRPL) и предельных издержек на оплату труда (MJC).

**БУХГАЛТЕРИЯ (Б)** определяет экономические совокупные, постоянные, переменные, средние, средние переменные, средние постоянные и предельные издержки.

**ЭКОНОМИЧЕСКАЯ СЛУЖБА (ЭС)** определяет максимальную экономическую прибыль на основе предельных издержек и предельного дохода.

### 1. ОТДЕЛ МАРКЕТИНГА

Поскольку фирма несовершенный конкурент, она может влиять на цену.

С ростом объема продаж, фирма снижает цену, чтобы получить большую выручку.

С приростом объема производства на 2 тыс.шт. продукции фирма снижает цену на 10 д.е.

Возможные объемы выпуска продукции: 2, 4, 6, 8, 10, 12, 14 тыс.шт.

Исходя из этих данных:

1. Рассчитайте цены (P) за единицу продукции для каждого объема производства продукции.
2. Определите совокупный доход (TR), при продаже каждого объема производства.
3. Рассчитайте предельный доход (MR) с учетом изменения объемов продаж.
4. Результаты расчетов занесите в таблицу 1.

Таблица 1.

#### РАБОТА ОТДЕЛА МАРКЕТИНГА

| Количество продукции тыс. шт | Цена( P) за 1шт. ден. ед. | Совокупный доход(TR) тыс. д. е. | Предельный доход(MR) д.е. |
|------------------------------|---------------------------|---------------------------------|---------------------------|
| 2                            | 150                       |                                 |                           |
| 4                            |                           |                                 |                           |
| 6                            |                           |                                 |                           |
| 8                            |                           |                                 |                           |
| 10                           |                           |                                 |                           |
| 12                           |                           |                                 |                           |
| 14                           |                           |                                 |                           |

5. По одному экземпляру этой таблицы передайте отделу труда (ОТ), Бухгалтерии Б) и экономической службе (ЭС).

6. Достаточно ли знать максимум совокупного дохода, чтобы определить наиболее прибыльный объем выпуска продукции?

7. Постройте график зависимости объема продаж (Q), цены (P) и предельного дохода(MR).

8. Какой вид имел бы график предельного дохода (MR), цены (P) и объема продаж(Q) при совершенной конкуренции?

## 2. ОТДЕЛ ТРУДА

Главная задача отдела труда - определить оптимальную величину найма работников.

Допустим, что исследуемая фирма, являясь несовершенной конкурентной, нанимает рабочую силу на конкурентном рынке труда. При этом она может нанять любое количество работников при месячной заработной плате равной 7 тыс. д.е.

Исходя из технико-экономических особенностей предприятия, соотношение численности работников и объемов производства следующие:

|              |    |    |    |    |    |    |     |
|--------------|----|----|----|----|----|----|-----|
| Q<br>тыс.шт. | 2  | 4  | 6  | 8  | 10 | 12 | 14  |
| L( чел)      | 10 | 20 | 35 | 52 | 71 | 96 | 124 |

Источниками информации для заполнения таблицы 2 является таблица 1 отдела маркетинга.

Исходя из приведенных данных и таблицы 1 отдела маркетинга, рассчитайте необходимые показатели для заполнения таблицы 2.

Таблица 2

### РАБОТА ОТДЕЛА ТРУДА

| Численность работников, L (чел.) | Выпуск продукции $TP_L$ (шт.) | Предельный продукт труда $MP_L$ | Цена |    | Предельный доход $MR$ | Стоимость предельного продукта труда $VMP_L$ | Доход от предельного продукта труда $MRP_L$ | Предельные издержки на оплату труда = заработная плата $MC=W$ | Изменение прибыли $MRP-W$ |
|----------------------------------|-------------------------------|---------------------------------|------|----|-----------------------|--|---|---|---------------------------|
|                                  |                               |                                 | P    | TR |                       |  |   |   |                           |
| 1                                | 2                             | 3                               | 4    | 5  | 6                     | 7  | 8   | 9   | 10                        |
| 0                                | 0                             |                                 |      |    |                       |  |   |   |                           |
| 10                               | 2                             |                                 |      |    |                       |  |   |   |                           |
| 20                               | 4                             |                                 |      |    |                       |  |   |   |                           |
| 35                               | 6                             |                                 |      |    |                       |  |   |   |                           |
| 52                               | 8                             |                                 |      |    |                       |  |   |   |                           |
| 71                               | 10                            |                                 |      |    |                       |  |   |   |                           |
| 96                               | 12                            |                                 |      |    |                       |  |   |   |                           |
| 124                              | 14                            |                                 |      |    |                       |  |   |   |                           |

Примечание: Формулы расчета:

1.  $MPL = \Delta TPL / \Delta L$

2.  $MR = \Delta TR / \Delta Q$

3.  $VMPL = MPL * P$

4.  $MRPL = MPL * MR$

5. Изменение в прибыли при найме одного дополнительного работника =  $(MRPL - W)$ .

Исходя из данных таблицы 2:

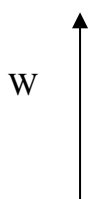
1. Определите оптимальный найм работников. Условие оптимального найма:  $MRPL = W$

2. Определите соотношение между стоимостью предельного продукта труда ( $VMPL$ ) и величиной заработной платы ( $W$ ) для данной фирмы.

3. Что означает превышение стоимости предельного продукта труда над заработной платой для рассматриваемой фирмы?

4. Если бы рассматриваемая фирма продавала свою продукцию на конкурентном рынке и нанимала работников на конкурентном рынке, то, какое соотношение соблюдалось бы между стоимостью предельного продукта труда ( $VMPL$ ) и величиной заработной платы ( $W$ )?

5. Дайте график, характеризующий найм работников исследуемой фирмы. Покажите на графике линии стоимости предельного продукта труда ( $VMPL$ ), дохода от предельного продукта труда ( $MRPL$ ) и линии предложения труда на совершенно конкурентном рынке труда ( $SL$ ).



О L ( чел.)

Рис.1 Решение о найме работников фирмой несовершенной конкуренции на совершенно-конкурентном рынке труда.

Покажите на графике оптимальный найм работников.

### 3. БУХГАЛТЕРИЯ

Ваша задача – рассчитать экономические издержки и определить их изменение с ростом объема производства.

Известно, что постоянные затраты(FC) составляют 100 тыс.д.е.

Переменные затраты ( VC) включают затраты на труд и материалы.

Затраты на труд определяются по рыночной стоимости труда (информация отдела труда – таблица 1).

Материальные затраты при объеме производства 2тыс.шт. составляют 145 тыс.д.е.. При объеме 4тыс.шт. они возрастают на 10 тыс. д.е., при объеме 6 тыс.шт. –на 10тыс.д.е., при 8 тыс.шт.- на 15 тыс.д.е., при 10тыс.шт.- на 10 тыс.д.е., при 12тыс.шт.- на 15 тыс.д.е., при 14 тыс.шт.- на 20 тыс.д.е.

Исходя из этих данных, данных отдела маркетинга (таблица 1), отдела труда ( таблица 2) рассчитайте показатели экономических издержек и составьте таблицу 3.

Таблица3

#### РАБОТА БУХГАЛТЕРИИ

| Q,<br>тыс.<br>шт. | FC,<br>тыс.<br>д.е. | PL,<br>тыс.<br>д.е. | L,<br>чел. | PL*L,<br>тыс.<br>д.е.. | MЗ  | VC | TC | MC | AC | AVC | AFC |
|-------------------|---------------------|---------------------|------------|------------------------|-----|----|----|----|----|-----|-----|
| 1                 | 2                   | 3                   | 4          | 5                      | 6   | 7  | 8  | 9  | 10 | 11  | 12  |
| 0                 | 100                 |                     |            |                        |     |    |    |    |    |     |     |
| 2                 |                     |                     |            |                        | 145 |    |    |    |    |     |     |
| 4                 |                     |                     |            |                        |     |    |    |    |    |     |     |
| 6                 |                     |                     |            |                        |     |    |    |    |    |     |     |
| 8                 |                     |                     |            |                        |     |    |    |    |    |     |     |
| 10                |                     |                     |            |                        |     |    |    |    |    |     |     |
| 12                |                     |                     |            |                        |     |    |    |    |    |     |     |
| 14                |                     |                     |            |                        |     |    |    |    |    |     |     |

2. Постройте график постоянных затрат (FC), переменных затрат (VC), совокупных затрат ( TC) при изменении объема от 0 до 14 тыс.шт. продукции.

3. Постройте график средних затрат (AC), средних переменных (AVC), предельных (MC) и средних постоянных затрат (AFC).

4. Определите объем производства, при котором средние затраты (AC) достигают минимума.

Укажите условие минимизации средних затрат.

5. Определите объем производства, при котором средние переменные издержки (AVC) достигают минимума.

Укажите условие минимизации средних переменных затрат.

#### ЭКОНОМИЧЕСКАЯ СЛУЖБА

Ваша задача определить максимальную экономическую прибыль, обусловленную оптимальным объемом продаж.

1 Используя информацию отдела маркетинга (OM) и бухгалтерии (Б), рассчитайте общую экономическую прибыль (TR – TC) и предельную прибыль (MR-MC) и заполните таблицу 4.

Таблица 4

#### РАБОТА ЭКОНОМИЧЕСКОГО ОТДЕЛА



| Q, тыс. шт. | TR, Тыс. д.е. | ТС, тыс. д.е. | Прибыль TR-ТС | MR, д.е. | МС, д.е. | Предельная прибыль MR-МС, д.е. | Цена (P) За шт. д.е. |
|-------------|---------------|---------------|---------------|----------|----------|--------------------------------|----------------------|
| 1           |               |               |               |          |          |                                |                      |
| 0           |               |               |               |          |          |                                |                      |
| 2           |               |               |               |          |          |                                |                      |
| 4           |               |               |               |          |          |                                |                      |
| 6           |               |               |               |          |          |                                |                      |
| 8           |               |               |               |          |          |                                |                      |
| 10          |               |               |               |          |          |                                |                      |
| 12          |               |               |               |          |          |                                |                      |
| 14          |               |               |               |          |          |                                |                      |

Примечание: Общая экономическая прибыль:  $(TR - TC)$

Предельная прибыль:  $(MR - MC)$

2. На основании полученных данных таблицы 4 определите оптимальный объем продаж ( $Q^*$ ).
3. Определите максимальную общую экономическую прибыль.
4. Постройте график максимизации общей экономической прибыли.
5. Для какого управленческого решения используется общая экономическая прибыль?
6. Определите бухгалтерскую прибыль, если на ее долю приходится 70% экономической прибыли.
7. О чем свидетельствует бухгалтерская прибыль?
8. Определите чистую прибыль предприятия, если ставка налога на прибыль 20%.
9. Распределите чистую прибыль:
  - на развитие предприятия - 60 %
  - на дивиденды - 40%
10. Рассчитайте дивиденды по привилегированным акциям, если на их долю приходится 30% отчислений от чистой прибыли.
11. Рассчитайте показатель «прибыль на акцию» (ETS).  
Число обыкновенных акций 1268 штук.
12. Какой экономический смысл имеет показатель «прибыль на одну обыкновенную акцию»?
13. Рассчитайте показатель «дивиденды на одну акцию» (DPS).  
Число обыкновенных акций 268 штук.
14. Рассчитайте показатель «дивидендного выхода» (DPR) в процентах и в долях.
15. Как доля чистой прибыли, выплачиваемой в качестве текущего дохода акционерам, связана с нормой капитализации прибыли?

Критерии оценивания:

19-20 баллов выставляется обучающемуся, если он перечисляет все существенные характеристики обозначенного в вопросе предмета и возможные варианты дальнейшего развития решения проблемы, если это возможно, деловая игра решена верно;

16-18 балла, если студент раскрыл только часть основных положений вопроса, продемонстрировал неточность в проведенных расчетах;

11-15 баллов, если студент обозначил общую траекторию ответа, но не смог ответить на ключевые вопросы, задаваемые в рамках игры;

0-10 баллов, если студент не продемонстрировал знаний основных понятий, не проведены расчеты в деловой игре.

#### Контрольные задачи

Вариант 1.

Функция спроса населения на данный товар  $Q_d = 7 - P$ . Функция предложения данного товара  $Q_s = -5 + 2P$ , где  $Q_d$  и  $Q_s$  соответственно объем спроса и предложения (в ед.) в месяц;  $P$  — цена в рублях. Определить равновесную цену и равновесный объем продаж.

Вариант 2

Функция спроса населения на данный товар  $Q_d = 7 - P$ . Функция предложения данного товара  $Q_s = -5 + 2P$ . Предположим, на товар установлена фиксированная цена на уровне 3 руб. за единицу. Определить объем неудовлетворенного спроса (дефицита).

Вариант 3

В табл. 7.4 показана зависимость общих затрат предприятия от количества производимой продукции.

Таблица 7.4

| $Q$ – выпуск в единицу времени, шт. | $TC$ – общие затраты, руб. |
|-------------------------------------|----------------------------|
| 0                                   | 100                        |
| 1                                   | 140                        |
| 2                                   | 200                        |
| 3                                   | 300                        |
| 4                                   | 440                        |
| 5                                   | 600                        |

Рассчитать постоянные, переменные, предельные, средние общие, средние постоянные, средние переменные.

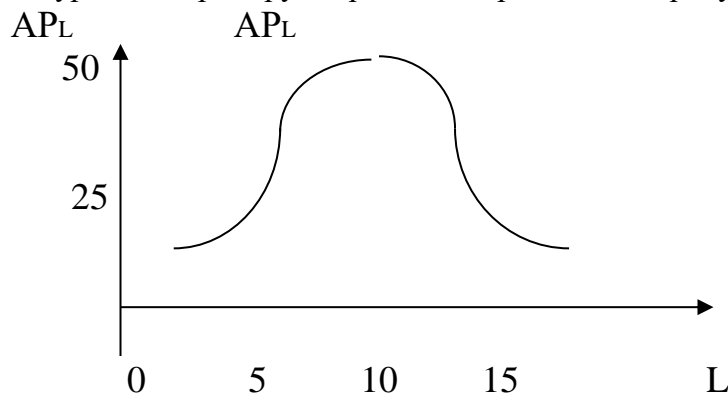
Вариант 4

На диаграмме, изображенной на рисунке, построена кривая среднего продукта труда для производства упаковок для прохладительных напитков. Ответьте на следующие вопросы, используя диаграмму:

Если предельный продукт пятнадцатой единицы труда имеет отрицательное значение, значит ли это, что средний продукт труда в этой точке имеет отрицательную величину?

Чему равен совокупный продукт, если средний продукт труда равен 25?

Для какого уровня затрат труда средний и предельный продукты труда равны.



Вариант 5

Предположим, когда фирма, увеличивает применяемый капитал со 120 до 150 и используемый труд с 500 до 625, выпуск продукции увеличивается с 200 до 220.

Какой эффект масштаба производства имеет место в данном случае?

Вариант 6

| Комбинация | Выпуск продукции | Труд | Капитал |
|------------|------------------|------|---------|
| А          | 200              | 30   | 80      |
| В          | 350              | 45   | 120     |
| С          | 700              | 90   | 240     |
| Д          | 750              | 99   | 264     |

Таблица содержит данные о затратах труда, капитала и изоквантах выпуска при производстве некоторого товара.

Ответьте на вопрос: Какой эффект роста масштаба производства имеет место при переходе от комбинации: А к В; В к С; С к Д.

**Вариант 7**

Подсчитайте средний и предельный продукт фирмы, если известны следующие данные:

| Число рабочих | Совокупный продукт |
|---------------|--------------------|
| 1             | 30                 |
| 2             | 70                 |
| 3             | 100                |
| 4             | 120                |
| 5             | 130                |

Когда начинает действовать в данном случае убывающая экономия от масштаба производства?

**Вариант 8**

Используя данные таблицы о затратах труда L, капитала K и объёме выпуска Q, ответьте на вопросы:

|   | L  | K   | Q   |
|---|----|-----|-----|
| А | 10 | 30  | 100 |
| Б | 20 | 60  | 300 |
| В | 30 | 90  | 450 |
| Г | 45 | 135 | 540 |

а) Определите характер экономии от масштаба производства при переходе от А к Б, от Б к В и от В к Г.

б) Случайно ли замедление темпов использования ресурсов в производстве или нет? Проиллюстрируйте свой ответ графически.

**Вариант 9**

Найдите величину совокупного продукта, если известен предельный продукт труда (все остальные факторы предполагаются постоянными):

|                          |   |   |     |   |   |     |   |   |
|--------------------------|---|---|-----|---|---|-----|---|---|
| Затраты рабочего времени | 0 | 1 | 2   | 3 | 4 | 5   | 6 | 7 |
| Предельный Продукт труда | 0 | 2 | 3,5 | 5 | 7 | 4,5 | 3 | 1 |

Нарисуйте график предельного и совокупного продукта труда. Определите, при какой длительности рабочего дня труд будет использоваться с максимальной эффективностью.

**Вариант 10**

В краткосрочном периоде фирма может варьировать использование трудовых ресурсов, но не может повлиять на величину используемого капитала. Ниже приведённая таблица показывает, как изменяется выпуск продукции вследствие изменения объёмов применяемого труда.

| Затраты труда (чел./нед.) | Объем продукта (ед./нед.) | MPL | APL |
|---------------------------|---------------------------|-----|-----|
| 0                         | 0                         |     |     |
| 1                         | 35                        |     |     |
| 2                         | 80                        |     |     |
| 3                         | 122                       |     |     |
| 4                         | 156                       |     |     |
| 5                         | 177                       |     |     |
| 6                         | 180                       |     |     |

а) Определите предельный продукт труда (MPL) и средний продукт труда (APL).

б) Постройте кривые MPL и APL.

в) Определите, при каком примерно уровне использования труда кривая MPL пересечёт кривую APL.

г) Повлияет ли изменение в затратах капитала на положение кривой MPL.

Вариант 11

На рынке установилось рыночное равновесие. Государство ввело ограничение по цене ниже равновесного уровня. Графически ответьте на следующие вопросы:

- 1) Где установится новое рыночное равновесие?
- 2) Чему будет равен равновесный объем и равновесная цена?
- 3) Как будет выглядеть новая кривая рыночного предложения?
- 4) Укажите и изобразите графически экономические и социальные последствия данной меры.

Вариант 12

На рынке установилось рыночное равновесие. Государство ввело ограничение по цене выше равновесного уровня. Графически ответьте на следующие вопросы:

- 1) Где установится новое рыночное равновесие?
- 2) Чему будет равен равновесный объем и равновесная цена?
- 3) Как будет выглядеть новая кривая рыночного предложения?
- 4) Укажите и изобразите графически экономические и социальные последствия данной меры.

Вариант 13

На рынке установилось рыночное равновесие. Государство ввело налог на единицу реализованной продукции, в виде фиксированной величины  $T$ . Ответьте графически на следующие вопросы:

- 1) Укажите куда сдвинется кривая предложения?
- 2) Где установится новое рыночное равновесие?
- 3) Укажите чему будет равна цена продажи единицы продукции до введения налога и после его введения?
- 4) Укажите чему будет равна чистая выручка от продажи единицы продукции до введения налога и после его введения?
- 5) Площадями прямоугольников покажите: общий объем налоговых поступлений, часть налога, которую заплатит продавец, часть налога, который заплатит покупатель.

Вариант 14

Информация о функции спроса на продукцию монополиста и его общих затратах приведена в таблице.

Таблица 8.3

| $Q$ – выпуск, шт. | $P$ – цена, руб. | $TC$ – общие затраты, руб. |
|-------------------|------------------|----------------------------|
| 1                 | 10               | 20                         |
| 2                 | 9                | 21                         |
| 3                 | 8                | 22                         |
| 4                 | 7                | 23                         |
| 5                 | 6                | 24                         |
| 6                 | 5                | 25                         |
| 7                 | 4                | 26                         |
| 8                 | 3                | 30                         |

Рассчитать, при каком выпуске монополист максимизирует прибыль.

Вариант 15

Цена услуг труда (заработная плата) составляет  $PL=10$  у.е. в час, а цена услуг капитала (арендная плата за работу машин) составляет  $P_K=20$  у.е. в час.

Построить изокосту издержек производства при использовании  $L=500$  часов труда и  $K=250$  часов работы машин в месяц.

Вариант 16

Бухгалтер вашей фирмы потерял отчетность издержек фирмы. Он смог вспомнить только несколько цифр. А вам для прогноза вашей деятельности нужны и остальные данные. Сумеете ли вы их восстановить?

| Q  | AFC | VC  | AC | MC | TC  |
|----|-----|-----|----|----|-----|
| 0  |     |     |    |    | 100 |
| 10 |     |     | 20 |    |     |
| 20 | 5   |     |    |    |     |
| 30 |     |     |    | 11 | 390 |
| 40 |     | 420 |    |    |     |
| 50 | 2   |     | 14 |    |     |

Вариант 17

Постоянные издержки фирмы составляют 10 000 долларов в месяц. Если переменные издержки составляют 20 000 долларов и фирма производит 3 000 единиц продукции, определите совокупные издержки, средние издержки, средние переменные издержки и средние постоянные издержки.

Вариант 18

У вас имеются следующие данные о деятельности фирмы:

| P | Q    | TR   | TC | FC   | VC | AC | AVC  | MC   |
|---|------|------|----|------|----|----|------|------|
|   | 1000 | 5000 |    | 1500 |    |    | 5,50 | 5,00 |

Количество выпускаемого продукта фирмы таково, что при его увеличении предельные издержки фирмы возрастут.

Заполните таблицу, внося недостающие цифры, и скажите, должна ли фирма:

- увеличить выпуск продукции;
- уменьшить выпуск продукции;
- закрыться;
- ничего не менять.

Вариант 19

У вас имеются следующие данные о деятельности фирмы, чьи средние переменные издержки достигли минимального уровня:

| P   | Q | TR | TC | FC   | VC   | AC | AVC  | MC |
|-----|---|----|----|------|------|----|------|----|
| 3,0 |   |    |    | 6000 | 8000 |    | 3,50 |    |

Заполните таблицу, внося недостающие цифры, и скажите, должна ли фирма:

- увеличить выпуск продукции;
- уменьшить выпуск продукции;
- закрыться;
- ничего не менять.

Вариант 20

Фирма, производящая конфеты, выбирает одну из трёх производственных технологий, каждая из которых отличается различным сочетанием используемых ресурсов (труда, капитала). Данные о применяемых технологиях приводятся в таблице.

| Объем производства | Технологии |   |    |    |    |    |
|--------------------|------------|---|----|----|----|----|
|                    | А          |   | Б  |    | В  |    |
|                    | L          | K | L  | K  | L  | K  |
| 1                  | 9          | 8 | 6  | 4  | 4  | 6  |
| 2                  | 19         | 3 | 10 | 8  | 8  | 10 |
| 3                  | 29         | 4 | 14 | 12 | 12 | 14 |
| 4                  | 41         | 5 | 18 | 16 | 16 | 19 |
| 5                  | 59         | 6 | 24 | 20 | 20 | 25 |
| 6                  | 85         | 7 | 33 | 24 | 24 | 32 |
| 7                  | 120        | 8 | 38 | 29 | 29 | 40 |

Предположим, что цена единицы труда составляет 200 долл., а цена единицы капитала – 400 долл.

а) Установите, какую производственную технологию выберет фирма при каждом объеме выпуска продукции.

б) Определите общие издержки при каждом уровне выпуска продукции.

Вариант 21

Заполните ниже приведённую таблицу.

| Количество рабочих, чел | Общий объём продукции | APL | MPL | Ставка зарплаты | FC | VC | TC | AFC | AVC | TC | MC |
|-------------------------|-----------------------|-----|-----|-----------------|----|----|----|-----|-----|----|----|
|                         |                       |     |     |                 |    |    |    |     |     |    |    |
| 0                       | 0                     |     |     | 10              | 50 |    |    |     |     |    |    |
| 1                       | 5                     |     |     | 10              |    |    |    |     |     |    |    |
| 2                       | 15                    |     |     | 10              |    |    |    |     |     |    |    |
| 3                       | 30                    |     |     | 10              |    |    |    |     |     |    |    |
| 4                       | 50                    |     |     | 10              |    |    |    |     |     |    |    |

Вариант 22

Заполните ниже приведённую таблицу.

| Количество рабочих, чел | Общий объём продукции | APL | MPL | Ставка зарплаты | FC | VC | TC | AFC | AVC | TC | MC |
|-------------------------|-----------------------|-----|-----|-----------------|----|----|----|-----|-----|----|----|
|                         |                       |     |     |                 |    |    |    |     |     |    |    |
| 0                       | 0                     |     |     | 20              | 50 |    |    |     |     |    |    |
| 1                       | 15                    |     |     | 20              |    |    |    |     |     |    |    |
| 2                       | 25                    |     |     | 20              |    |    |    |     |     |    |    |
| 3                       | 45                    |     |     | 20              |    |    |    |     |     |    |    |
| 4                       | 75                    |     |     | 20              |    |    |    |     |     |    |    |

Вариант 23

Заполните ниже приведённую таблицу.

| Количество рабочих, чел | Общий объём продукции | APL | MPL | Ставка зарплаты | FC | VC | TC | AFC | AVC | TC | MC |
|-------------------------|-----------------------|-----|-----|-----------------|----|----|----|-----|-----|----|----|
|                         |                       |     |     |                 |    |    |    |     |     |    |    |
| 0                       | 0                     |     |     | 5               | 50 |    |    |     |     |    |    |
| 1                       | 3                     |     |     | 5               |    |    |    |     |     |    |    |
| 2                       | 7                     |     |     | 5               |    |    |    |     |     |    |    |
| 3                       | 10                    |     |     | 5               |    |    |    |     |     |    |    |
| 4                       | 15                    |     |     | 5               |    |    |    |     |     |    |    |

Вариант 24

Спрос и предложение на обеды в столовой описываются уравнениями:  $Q_D = 2400 - 100P$ ;  $Q_S = 1000 + 250P$ . Где  $Q$  – количество обедов в день;  $P$  – цена обед, д.е.

а) Выясните равновесную цену и количество продаваемых обедов по такой цене.

Вариант 25

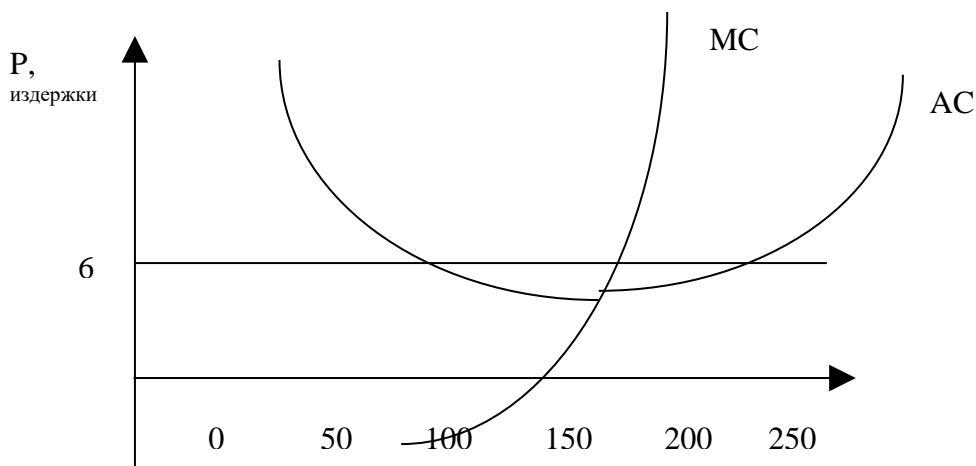
Спрос и предложение некоторого товара описывается уравнениями:

$$Q_D = 600 - 100P; Q_S = 150 + 50P.$$

а) Найдите параметры равновесия на рынке данного товара.

Вариант 26

Определите максимальную прибыль фирмы, исходя из данных приведённых на рисунке:



Критерии оценивания.

15-20 баллов – обучающийся самостоятельно и правильно решил контрольную задачу, уверенно, логично, последовательно и аргументировано излагал свое решение, используя профессиональные понятия, правильно интерпретировал полученные значения;

9-14 баллов – обучающийся самостоятельно и в основном правильно решил контрольную задачу, уверенно, логично, последовательно и аргументировано излагал свое решение, не все показатели интерпретировал верно;

3-8 баллов – обучающийся не полностью решил контрольную задачу, допустил ошибки в интерпретации полученных показателей;

0-2 баллов – контрольная задача не решена.

### 3 Методические материалы, определяющие процедуры оценивания знаний, умений, навыков и (или) опыта деятельности, характеризующих этапы формирования компетенций

Процедуры оценивания включают в себя текущий контроль и промежуточную аттестацию.

**Текущий контроль** успеваемости проводится с использованием оценочных средств, представленных в п. 2 данного приложения. Результаты текущего контроля доводятся до сведения студентов до промежуточной аттестации.

**Промежуточная аттестация** проводится в форме экзамена.

Экзамен проводится по расписанию промежуточной аттестации в письменном виде. Количество вопросов в экзаменационном задании – 3 – два теоретических и одна задача. Проверка ответов и объявление результатов производится в день экзамена. Результаты аттестации заносятся в экзаменационную ведомость и зачетную книжку студента. Студенты, не прошедшие промежуточную аттестацию по графику сессии, должны ликвидировать задолженность в установленном порядке.

## МЕТОДИЧЕСКИЕ УКАЗАНИЯ ПО ОСВОЕНИЮ ДИСЦИПЛИНЫ

Учебным планом предусмотрены следующие виды занятий:

- лекции;
- практические занятия.

В ходе лекционных занятий рассматриваются причинно- следственные связи между такими рыночными категориями как цены и объемы продаваемых и покупаемых товаров, ценами и факторами производства, их использованием и получаемой прибылью; экономические закономерности потребительского выбора, формирование максимальной экономической прибыли и минимальных затрат при различных уровнях конкуренции в краткосрочном и долгосрочном периодах их функционирования и другие вопросы, даются рекомендации для самостоятельной работы и подготовке к практическим занятиям.

В ходе практических занятий углубляются и закрепляются знания студентов по ряду рассмотренных на лекциях вопросов, развиваются навыки принятия рациональных решений фирмами и индивидуальными субъектами в рыночных условиях.

При подготовке к практическим занятиям каждый студент должен:

- изучить рекомендованную учебную литературу;
- изучить конспекты лекций;
- подготовить ответы на все вопросы по изучаемой теме.

По согласованию с преподавателем студент может подготовить доклад с презентацией по теме занятия. В процессе подготовки к практическим занятиям студенты могут воспользоваться консультациями преподавателя.

Вопросы, не рассмотренные на лекциях и практических занятиях, должны быть изучены студентами в ходе самостоятельной работы. Контроль самостоятельной работы студентов над учебной программой курса осуществляется в ходе занятий посредством тестирования. В ходе самостоятельной работы каждый студент может прочитать основную и по возможности дополнительную литературу по изучаемой теме, дополнить конспекты лекций недостающим материалом, выписками из рекомендованных первоисточников. Выделить непонятные термины, найти их значение в энциклопедических словарях.

Для подготовки к занятиям, текущему контролю и промежуточной аттестации студенты могут воспользоваться электронно-библиотечными системами. Также обучающиеся могут взять на дом необходимую литературу на абонементе университетской библиотеки или воспользоваться читальными залами.

Методические указания по написанию доклада с презентацией.

Требования, предъявляемые к докладу с презентацией:

1. Объем доклад не должен превышать 5-8 страниц. Печать производится через 1,5 интервала, размер шрифта 14, с выравниванием по ширине. Левое поле листа 30 мм, правое – 10 мм, верхнее – 20 мм, нижнее 20 мм. Текст должен оформляться абзацами с отступом 1,25 см.
2. Доклад должно иметь грамотное композиционное построение, быть логичным, четким по структуре.
3. Каждый абзац доклад должен содержать только одну основную мысль.
4. Доклад должен показывать, что его автор знает и осмысленно использует теоретические понятия, термины, обобщения, мировоззренческие идеи.
5. Доклад должен содержать убедительную аргументацию заявленной по проблеме позиции.

Структура доклада. Доклад состоит из введения, основной части и заключения.

Во введении выделяют главную проблему, которую нужно раскрыть, и решить, каким образом эта проблема будет проанализирована.

В основной части целесообразно выстраивать систему аргументации на основе глубокой проработки темы и доказательств, обосновывающих высказанные утверждения. Следует выдвигать новые идеи по одной, в логической последовательности, которая даст возможность читателю проследить направление рассуждений. Доклад считается малой формой письменных работ, поэтому не принято делить основную часть на отдельные главы. Вместе с тем для удобства изложения и ясности логики аргументации основное содержание подразделяется абзацами.

В заключении дается обобщение выдвинутых идей и освещаются ключевые моменты главной части работы. Как правило, заключение составляется в соответствии с названием работы. Также здесь можно указать направления дальнейшего исследования и изучения данной темы.