

Документ подписан простой электронной подписью

Информация о владельце:

ФИО: Макаренко Елена Николаевна

Должность: Ректор

Дата подписания: 15.11.2024 11:21:48

Уникальный программный ключ:

c098bc0c1041cb2a4cf926cf171d6715d99a6ae00adc8e27b55cbe1e2dbd7c78

Министерство науки и высшего образования Российской Федерации
Федеральное государственное бюджетное образовательное учреждение высшего
образования «Ростовский государственный экономический университет (РИНХ)»

УТВЕРЖДАЮ

Начальник

учебно-методического управления

Платонова Т.К.

«25» июня 2024 г.

**Рабочая программа дисциплины
Управление бизнесом**

Направление 38.03.02 Менеджмент
Направленность 38.03.02.02 "Управление бизнесом"

Для набора 2024 года

Квалификация
Бакалавр

КАФЕДРА Инновационный менеджмент и предпринимательство**Распределение часов дисциплины по семестрам**

Семестр (<Курс>.<Семестр на курсе>)	5 (3.1)		Итого	
	16			
Неделя	16			
Вид занятий	УП	РП	УП	РП
Лекции	10	10	10	10
Практические	10	10	10	10
Итого ауд.	20	20	20	20
Контактная работа	20	20	20	20
Сам. работа	151	151	151	151
Часы на контроль	9	9	9	9
Итого	180	180	180	180

ОСНОВАНИЕ

Учебный план утвержден учёным советом вуза от 25.06.2024 г. протокол № 18.

Программу составил(и): к.э.н., доцент, Грицунова С.В.

Зав. кафедрой: к.э.н., доцент Михненко Т.Н.

Методический совет направления: д.э.н., профессор Суржиков М.А.

1. ЦЕЛИ ОСВОЕНИЯ ДИСЦИПЛИНЫ

1.1	Формирование у студентов системного, целостного представления о сущности современного бизнеса, понимания механизма функционирования рыночной структуры и мотивации предпринимательской деятельности, приобретение необходимых навыков для организации бизнеса и управления им.
-----	--

2. ТРЕБОВАНИЯ К РЕЗУЛЬТАТАМ ОСВОЕНИЯ ДИСЦИПЛИНЫ

ПК-4:	Способен оценивать экономические и социальные условия осуществления предпринимательской деятельности, организовывать и вести предпринимательскую деятельность
ПК-3:	Способен регламентировать процессы подразделений и кросс-функциональные процессы в организации и организовывать взаимодействие заинтересованных сторон при разработке и совершенствовании процессов в организации и осуществлять контроль их выполнения
ПК-2:	Способен осуществлять стратегическое и тактическое управление процессами планирования и организации производства
ПК-1:	Способен формировать возможные решения на основе разработанных для них целевых показателей, а также осуществлять количественный и качественный анализ информации при обосновании и выборе управленческого решения

В результате освоения дисциплины обучающийся должен:

Знать:	теоретические основы количественного и качественного анализа информации при обосновании и выборе управленческого решения (соотнесено с индикатором ПК 1.1.); теоретические основы управления процессами планирования производства (соотнесено с индикатором ПК 2.1.); теоретические аспекты регламентации кросс-функциональных процессов в организации (соотнесено с индикатором ПК 3.1.); теоретические основы оценки экономических и социальных условий осуществления предпринимательской деятельности, организации и ведения предпринимательской деятельности (соотнесено с индикатором ПК 4.1.)
Уметь:	применять методы количественного и качественного анализа информации при обосновании и выборе управленческого решения (соотнесено с индикатором ПК 1.2.); применять методы планирования производства (соотнесено с индикатором ПК 2.1.); применять методы регулирования кросс-функциональных процессов в организации (соотнесено с индикатором ПК 3.2.); применять методы оценки экономических и социальных условий осуществления предпринимательской деятельности (соотнесено с индикатором ПК 4.1.).
Владеть:	навыками применения методов количественного и качественного анализа информации при обосновании и выборе управленческого решения (соотнесено с индикатором ПК 1.3.); навыками применения методов планирования производства (соотнесено с индикатором ПК 2.3.); навыками применения методов регулирования кросс-функциональных процессов в организации (соотнесено с индикатором ПК 3.3.); навыками применения методов оценки экономических и социальных условий осуществления предпринимательской деятельности (соотнесено с индикатором ПК 4.3.).

3. СТРУКТУРА И СОДЕРЖАНИЕ ДИСЦИПЛИНЫ

Раздел 1. Основные аспекты организации бизнеса

№	Наименование темы / Вид занятия	Семестр / Курс	Часов	Компетенции	Литература
1.1	Сущность и содержание бизнеса: Понятие и признаки предпринимательской деятельности. Типология предпринимательства. Субъекты предпринимательской деятельности. Преимущества и недостатки единоличного предпринимательства. Преимущества и недостатки предпринимательства в форме юридического лица. Формы, функции и виды бизнеса. Характеристики субъектов предпринимательства / Лек /	5	2	ПК-4, ПК-3, ПК-2, ПК-1	Л1.1, Л1.2, Л1.3, Л1.4, Л2.1, Л2.2, Л2.3, Л2.4, Л2.5, Л2.6, Л2.7
1.2	"Выбор сферы деятельности для ведения бизнеса". Бизнес-идея. Поиск предпринимательской ниши. Обоснование выбора сферы деятельности. Анализ и оценка факторов внешней среды. Методы отбора бизнес-идей. / Пр /	5	6	ПК-4, ПК-3, ПК-2, ПК-1	Л1.1, Л1.2, Л1.3, Л1.4, Л2.1, Л2.2, Л2.3, Л2.4, Л2.5, Л2.6, Л2.7
1.3	"Технико-экономическое обоснование бизнеса". Бизнес-планирование в предпринимательской деятельности. Общие	5	4	ПК-4, ПК-3, ПК-2,	Л1.1, Л1.2, Л1.3, Л1.4, Л2.1, Л2.2,

	требования к бизнес-плану и основные этапы бизнес-планирования. / Лек /			ПК-1	Л2.3, Л2.4, Л2.5, Л2.6, Л2.7
1.4	"Профиль предпринимателя". Психологический и социальный портрет предпринимателя. Причины, побуждающие к предпринимательству. Роль предпринимателя в экономике. Доклады по теме с использованием LibreOffice. / Пр /	5	4	ПК-4, ПК-3, ПК-2, ПК-1	Л1.1, Л1.2, Л1.3, Л1.4, Л2.1, Л2.2, Л2.3, Л2.4, Л2.5, Л2.6, Л2.7
1.5	"Организационно-правовые формы ведения бизнеса". Хозяйственные товарищества. Общество с ограниченной ответственностью. Публичные и непубличные акционерные общества. Производственный кооператив, государственные, муниципальные, унитарные предприятия. Понятие и сущность малого бизнеса и его роль в экономике. Учет рисков в бизнесе. / Лек /	5	4	ПК-4, ПК-3, ПК-2, ПК-1	Л1.1, Л1.2, Л1.3, Л1.4, Л2.1, Л2.2, Л2.3, Л2.4, Л2.5, Л2.6, Л2.7
1.6	"Нормативно-правовые основы организации предпринимательской деятельности". Порядок регистрации предприятия, индивидуального предпринимателя. Основные документы, регламентирующие функционирование предпринимательской деятельности. Лицензирование предпринимательской деятельности. Прекращение деятельности предприятия. / Ср /	5	8	ПК-4, ПК-3, ПК-2, ПК-1	Л1.1, Л1.2, Л1.3, Л1.4, Л2.1, Л2.2, Л2.3, Л2.4, Л2.5, Л2.6, Л2.7
1.7	"История развития и современное состояние бизнеса в России". Основные этапы развития предпринимательства в России. Инфраструктура поддержки предпринимательства в России. Направления развития бизнеса в России на федеральном и региональном уровнях / Ср /	5	28	ПК-4, ПК-3, ПК-2, ПК-1	Л1.1, Л1.2, Л1.3, Л1.4, Л2.1, Л2.2, Л2.3, Л2.4, Л2.5, Л2.6, Л2.7
1.8	"Конкуренция в системе бизнеса". Понятие конкуренции, ее виды, методы, формы. Развитие конкуренции предпринимателей в современных условиях. Система государственного антимонопольного регулирования. Формы и методы конкурентной борьбы между малыми, средними и крупными фирмами. Интеграция в системе бизнеса. Методы недобросовестной конкуренции. Монополистическая практика предпринимательских фирм. Понятие доминирующего положения на рынке. / Ср /	5	14	ПК-4, ПК-3, ПК-2, ПК-1	Л1.1, Л1.2, Л1.3, Л1.4, Л2.1, Л2.2, Л2.3, Л2.4, Л2.5, Л2.6, Л2.7
1.9	"Методы оценки конкурентоспособности бизнеса". Факторы конкурентоспособности предприятия и принципы ее оценки. Методы оценки конкурентоспособности предприятия: Многоугольник конкурентоспособности, Матрица «Шелл», Метод построения конкурентных профилей, балльная оценка, Оценка конкурентоспособности на основе SWOT-анализа и др. Принципы оценки конкурентоспособности предприятия. Конкурентный потенциал предприятия. / Ср /	5	11	ПК-4, ПК-3, ПК-2, ПК-1	Л1.1, Л1.2, Л1.3, Л1.4, Л2.1, Л2.2, Л2.3, Л2.4, Л2.5, Л2.6, Л2.7
1.10	"Методы управления бизнесом". Сущность и принципы управления бизнесом. Функции менеджмента а бизнесе. Административно-хозяйственная модель управления бизнесом. Проектный и продуктовый подход в управлении бизнесом. Модель управления на основе делегирования. Модель на основе результатов. Модель по процессу и др. / Ср /	5	10	ПК-4, ПК-3, ПК-2, ПК-1	Л1.1, Л1.2, Л1.3, Л1.4, Л2.1, Л2.2, Л2.3, Л2.4, Л2.5, Л2.6, Л2.7
1.11	"Управление персоналом в бизнесе". Сущность управления персоналом. Функции управления персоналом. Методы управления персоналом. Оценка результатов работы персонала. Управление конфликтами на предприятии" Доклады по теме с использованием LibreOffice. / Ср /	5	6	ПК-4, ПК-3, ПК-2, ПК-1	Л1.1, Л1.2, Л1.3, Л1.4, Л2.1, Л2.2, Л2.3, Л2.4, Л2.5, Л2.6, Л2.7
1.12	"Внутренняя и внешняя среда и их влияние на бизнес". Элементы внешней и внутренней среды предприятия. Оценка влияния внешней и внутренней среды на бизнес. / Ср /	5	6	ПК-4, ПК-3, ПК-2, ПК-1	Л1.1, Л1.2, Л1.3, Л1.4, Л2.1, Л2.2, Л2.3, Л2.4, Л2.5, Л2.6, Л2.7

Раздел 2. Управленческие аспекты ведения бизнеса

№	Наименование темы / Вид занятия	Семестр / Курс	Часов	Компетенции	Литература
---	---------------------------------	----------------	-------	-------------	------------

2.1	"Финансовое обеспечение предпринимательской деятельности и инвестиционная деятельность предприятия". Источники финансирования предпринимательской деятельности. Банковский кредит как форма внешнего финансирования. Эмиссия ценных бумаг как форма внешнего финансирования. Амортизационная политика фирмы как инструмент обновления основных фондов. Источники и методы финансирования инвестиций / Ср /	5	2	ПК-4, ПК-3, ПК-2, ПК-1	Л1.1, Л1.2, Л1.3, Л1.4, Л2.1, Л2.2, Л2.3, Л2.4, Л2.5, Л2.6, Л2.7
2.2	"Роль инвестиций в бизнесе". Сущность инвестиций. Классификация инвестиций. Значимость инвестиций для бизнеса / Ср /	5	4	ПК-4, ПК-3, ПК-2, ПК-1	Л1.1, Л1.2, Л1.3, Л1.4, Л2.1, Л2.2, Л2.3, Л2.4, Л2.5, Л2.6, Л2.7
2.3	"Налоговая политика субъектов предпринимательской деятельности". Общий режим налогообложения. Упрощенная система налогообложения. Патентная система налогообложения. Налог на профессиональный доход. Сравнительная характеристика налоговой нагрузки при применении общей и специальных налоговых систем. / Ср /	5	4	ПК-4, ПК-3, ПК-2, ПК-1	Л1.1, Л1.2, Л1.3, Л1.4, Л2.1, Л2.2, Л2.3, Л2.4, Л2.5, Л2.6, Л2.7
2.4	"Налогообложение предпринимательской деятельности". Основные режимы налогообложения в России. Специальные режимы налогообложения. Ответственность за совершение налоговых правонарушений. "Налоговые каникулы", налоговые льготы. Доклады по теме с использованием LibreOffice. / Ср /	5	4	ПК-4, ПК-3, ПК-2, ПК-1	Л1.1, Л1.2, Л1.3, Л1.4, Л2.1, Л2.2, Л2.3, Л2.4, Л2.5, Л2.6, Л2.7
2.5	"Продвижение товара на рынке". Методы продвижения товара. Выбор средств рекламы. Приемы стимулирования сбыта. Формирование общественного мнения. Создание торговой марки. Рекламная деятельность в бизнесе. / Ср /	5	2	ПК-4, ПК-3, ПК-2, ПК-1	Л1.1, Л1.2, Л1.3, Л1.4, Л2.1, Л2.2, Л2.3, Л2.4, Л2.5, Л2.6, Л2.7
2.6	"Маркетинг в бизнесе". Задачи маркетинга в бизнесе. Функции маркетинга. Концепции современного маркетинга. / Ср /	5	4	ПК-4, ПК-3, ПК-2, ПК-1	Л1.1, Л1.2, Л1.3, Л1.4, Л2.1, Л2.2, Л2.3, Л2.4, Л2.5, Л2.6, Л2.7
2.7	"Управление бизнес-процессами предприятия". Сущность управления бизнес-процессами. Структура управления бизнес-процессами. Цели управления бизнес-процессами. Методы управления бизнес-процессами. / Ср /	5	2	ПК-4, ПК-3, ПК-2, ПК-1	Л1.1, Л1.2, Л1.3, Л1.4, Л2.1, Л2.2, Л2.3, Л2.4, Л2.5, Л2.6, Л2.7
2.8	"Культура, этика и ответственность в бизнесе". Культура ведения бизнеса. Предпринимательская этика. Ответственность предпринимателя. Социальная ответственность бизнеса. Сущность и виды ответственности предпринимателей. Уголовная ответственность субъектов предпринимательской деятельности. Административная ответственность субъектов предпринимательской деятельности. / Ср /	5	4	ПК-4, ПК-3, ПК-2, ПК-1	Л1.1, Л1.2, Л1.3, Л1.4, Л2.1, Л2.2, Л2.3, Л2.4, Л2.5, Л2.6, Л2.7
2.9	"Система государственной поддержки бизнеса в РФ": Инфраструктура поддержки предпринимательства. Финансово-кредитная поддержка бизнеса. Имущественная поддержка бизнеса. / Ср /	5	2	ПК-4, ПК-3, ПК-2, ПК-1	Л1.1, Л1.2, Л1.3, Л1.4, Л2.1, Л2.2, Л2.3, Л2.4, Л2.5, Л2.6, Л2.7
2.10	"Поддержка бизнеса в России и за рубежом". Меры поддержки бизнеса на федеральном и региональном уровне. Поддержка предпринимательства в зарубежных странах. Доклады по теме с использованием LibreOffice. / Ср /	5	4	ПК-4, ПК-3, ПК-2, ПК-1	Л1.1, Л1.2, Л1.3, Л1.4, Л2.1, Л2.2, Л2.3, Л2.4, Л2.5, Л2.6, Л2.7
2.11	Курсовая работа. Перечень тем курсовых работ приведен в Приложении 1. / Ср /	5	36	ПК-4, ПК-3, ПК-2, ПК-1	Л1.1, Л1.2, Л1.3, Л1.4, Л2.1, Л2.2, Л2.3, Л2.4, Л2.5, Л2.6, Л2.7
2.12	/ Экзамен /	5	9	ПК-4, ПК-3, ПК-2, ПК-1	Л1.1, Л1.2, Л1.3, Л1.4, Л2.1, Л2.2, Л2.3, Л2.4, Л2.5, Л2.6, Л2.7

4. ФОНД ОЦЕНОЧНЫХ СРЕДСТВ

Структура и содержание фонда оценочных средств для проведения текущей и промежуточной аттестации представлены в Приложении 1 к рабочей программе дисциплины.

5. УЧЕБНО-МЕТОДИЧЕСКОЕ И ИНФОРМАЦИОННОЕ ОБЕСПЕЧЕНИЕ ДИСЦИПЛИНЫ				
5.1. Основная литература				
	Авторы,	Заглавие	Издательство, год	Колич-во
Л1.1	Солдаткина О. В.	Экономика и управление малым бизнесом: учебное пособие	Москва, Берлин: Директ-Медиа, 2021	https://biblioclub.ru/index.php?page=book&id=602382 неограниченный доступ для зарегистрированных пользователей
Л1.2	Колпакиди, Д. В.	Предпринимательская деятельность	Иркутск: Иркутский государственный лингвистический университет, 2012	https://www.iprbookshop.ru/21098.html неограниченный доступ для зарегистрированных пользователей
Л1.3	Богатин Ю. В., Швандар В. А.	Экономическое управление бизнесом: учебное пособие	Москва: Юнити-Дана, 2017	https://biblioclub.ru/index.php?page=book&id=615926 неограниченный доступ для зарегистрированных пользователей
Л1.4	Солдаткина О. В.	Экономика и управление малым бизнесом: учебное пособие	Москва, Берлин: Директ-Медиа, 2021	https://biblioclub.ru/index.php?page=book&id=701324 неограниченный доступ для зарегистрированных пользователей
5.2. Дополнительная литература				
	Авторы,	Заглавие	Издательство, год	Колич-во
Л2.1	Лапуста М. Г.	Предпринимательство: учеб. по управленч. дисциплинам	М.: ИНФРА-М, 2009	74
Л2.2	Сухов С. П.	Вестник Новосибирского государственного университета экономики и управления: журнал	Новосибирск: СО РАН, 2014	https://biblioclub.ru/index.php?page=book&id=239237 неограниченный доступ для зарегистрированных пользователей
Л2.3		Актуальные проблемы экономики и права	, 2006	https://www.iprbookshop.ru/7049.html неограниченный доступ для зарегистрированных пользователей
Л2.4	Крылова, Е. В., Семакина, Г. А.	Экономика и управление предпринимательской деятельностью: учебное пособие	Новосибирск: Новосибирский государственный технический университет, 2019	https://www.iprbookshop.ru/98827.html неограниченный доступ для зарегистрированных пользователей
Л2.5	Крылова Е. В., Семакина Г. А.	Экономика и управление предпринимательской деятельностью: учебное пособие	Новосибирск: Новосибирский государственный технический университет, 2019	https://biblioclub.ru/index.php?page=book&id=576384 неограниченный доступ для зарегистрированных пользователей
Л2.6	Межох З. П., Акимова И. П., Кайдаш В. М., Коцюева В. С.	Финансовая среда предпринимательства, предпринимательские риски: учебное пособие для студентов направления «Менеджмент» направленности «Управление бизнесом»: учебное пособие	Москва: Российский университет транспорта (РУТ (МИИТ)), 2020	https://biblioclub.ru/index.php?page=book&id=703278 неограниченный доступ для зарегистрированных пользователей

	Авторы,	Заглавие	Издательство, год	Колич-во
Л2.7		Вестник Новосибирского государственного университета экономики и управления: журнал	Новосибирск: СО РАН, 2023	https://biblioclub.ru/index.php?page=book&id=705034 неограниченный доступ для зарегистрированных пользователей

5.3 Профессиональные базы данных и информационные справочные системы

КонсультантПлюс Справочная правовая система
 Гарант Справочная правовая система <https://www.garant.ru/>
 Профессиональные базы данных Федеральной антимонопольной службы РФ <http://www.fas.gov.ru/>
 Федеральный образовательный портал «Экономика Социология Менеджмент» <http://ecsocman.hse.ru>
 База статистических данных Росстата <http://www.gks.ru/>

5.4. Перечень программного обеспечения

Операционная система РЕД ОС
 LibreOffice

5.5. Учебно-методические материалы для студентов с ограниченными возможностями здоровья

При необходимости по заявлению обучающегося с ограниченными возможностями здоровья учебно-методические материалы предоставляются в формах, адаптированных к ограничениям здоровья и восприятия информации. Для лиц с нарушениями зрения: в форме аудиофайла; в печатной форме увеличенным шрифтом. Для лиц с нарушениями слуха: в форме электронного документа; в печатной форме. Для лиц с нарушениями опорно-двигательного аппарата: в форме электронного документа; в печатной форме.

6. МАТЕРИАЛЬНО-ТЕХНИЧЕСКОЕ ОБЕСПЕЧЕНИЕ ДИСЦИПЛИНЫ

Помещения для всех видов работ, предусмотренных учебным планом, укомплектованы необходимой специализированной учебной мебелью и техническими средствами обучения:

- столы, стулья;
- персональный компьютер / ноутбук (переносной);
- проектор;
- экран / интерактивная доска.

7. МЕТОДИЧЕСКИЕ УКАЗАНИЯ ДЛЯ ОБУЧАЮЩИХСЯ ПО ОСВОЕНИЮ ДИСЦИПЛИНЫ

Методические указания по освоению дисциплины представлены в Приложении 2 к рабочей программе дисциплины.

Приложение 1

1. Описание показателей и критериев оценивания компетенций на различных этапах их формирования, описание шкал оценивания

1.1 Показатели и критерии оценивания компетенций:

ЗУН, составляющие компетенцию	Показатели оценивания	Критерии оценивания	Средства оценивания
ПК-1: Способен формировать возможные решения на основе разработанных для них целевых показателей, а также осуществлять количественный и качественный анализ информации при обосновании и выборе управленческого решения			
З теоретические основы количественного и качественного анализа информации при обосновании и выборе управленческого решения	осуществление поиска и сбора необходимой литературы, использование различных баз данных, современных информационно-коммуникационных технологий и глобальных информационных ресурсов, проведение сбора и обработки данных, необходимых для анализа в рамках дисциплины	соответствие проблеме исследования; полнота и содержательность ответа; умение приводить примеры; умение отстаивать свою позицию; умение пользоваться дополнительной литературой при подготовке к занятиям; соответствие представленной в ответах информации материалам лекции и учебной литературы, сведениям из информационных ресурсов Интернет	Т – тест (1-30), К – коллоквиум (1-38), ДП – доклад с презентацией (1-30), ДИ – деловая игра, ВЭ – вопросы к экзамену (1-50), КР – курсовая работы (1-28)
У применять методы количественного и качественного анализа информации при обосновании и выборе управленческого решения.	выявление проблемы, анализ и использование различных источников информации для проведения расчетов показателей; применение методов	соответствие проблеме исследования; полнота и содержательность ответа; умение приводить примеры; умение отстаивать свою позицию	ДИ – деловая игра, КЗ – контрольная задача (1-25), КР – курсовая работа (1-28)
В навыками применения методов количественного и качественного анализа информации при обосновании и выборе управленческого решения	решение контрольной задачи, интерпретация полученных показателей, степень участия в деловой игре	способность оценивать и принимать решения при решении контрольной задачи, деловой игры	ДИ – деловая игра, КЗ – контрольная задача (1-25), КР – курсовая работа (1-28)
ПК-2: Способен осуществлять стратегическое и тактическое управление процессами планирования и организации производства			
З теоретические основы управления процессами планирования производства	осуществление поиска и сбора необходимой литературы, использование различных баз данных, современных информационно-коммуникационных технологий и глобальных информационных ресурсов, проведение сбора и обработки данных, необходимых для анализа процессов планирования деятельности в бизнесе	соответствие проблеме исследования; полнота и содержательность ответа; умение приводить примеры; умение отстаивать свою позицию; умение пользоваться дополнительной литературой при подготовке к занятиям; соответствие представленной в ответах информации материалам лекции и учебной литературы, сведениям из информационных ресурсов Интернет	Т – тест (1-30), К – коллоквиум (1-38), ДП – доклад с презентацией (1-30), ДИ – деловая игра, ВЭ – вопросы к экзамену (1-50), КР – курсовая работы (1-28)
У применять методы планирования производства	выявление проблемы, анализ и использование различных источников информации для проведения расчетов плавных показателей предпринимателя; способов анализа информационного материала их соответствующих источников, характеризующих вопросы управления и планирования бизнеса	соответствие проблеме исследования; полнота и содержательность ответа; умение приводить примеры; умение отстаивать свою позицию	ДИ – деловая игра, КЗ – контрольная задача (1-25), КР – курсовая работа (1-28)
В навыками применения методов планирования производства	решение контрольной задачи, интерпретация полученных показателей, степень участия в деловой игре в соответствии с	способность оценивать и принимать решения на основе выводов, полученных при решении контрольной задачи, деловой игры	ДИ – деловая игра, КЗ – контрольная задача (1-25), КР – курсовая работа (1-28)

	проблемой планирования производства		
ПК-3: Способен регламентировать процессы подразделений и кросс-функциональные процессы в организации и организовывать взаимодействие заинтересованных сторон при разработке и совершенствовании процессов в организации и осуществлять контроль их выполнения			
З теоретические аспекты регламентации кросс-функциональных процессов в организации	осуществление поиска и сбора необходимой литературы, использование различных баз данных, современных информационно-коммуникационных технологий и глобальных информационных ресурсов, проведение сбора и обработки данных, необходимых для анализа работы бизнес-процессов внутри предпринимательской организации	соответствие проблеме исследования; полнота и содержательность ответа; умение приводить примеры; умение отстаивать свою позицию; умение пользоваться дополнительной литературой при подготовке к занятиям; соответствие представленной в ответах информации материалам лекции и учебной литературы, сведениям из информационных ресурсов Интернет	Т – тест (1-30), К – коллоквиум (1-38), ДП – доклад с презентацией (1-30), ДИ – деловая игра, ВЭ – вопросы к экзамену (1-50), КР – курсовая работы (1-28)
У применять методы регулирования кросс-функциональных процессов в организации	выявление проблемы, анализ и использование различных источников информации для проведения расчетов показателей, характеризующих эффективность работы бизнес-процессов внутри предпринимательской организации; способов анализа информационного материала их бизнес-процессы организации	соответствие проблеме исследования; полнота и содержательность ответа; умение приводить примеры; умение отстаивать свою позицию	ДИ – деловая игра, КЗ – контрольная задача (1-25), КР – курсовая работа (1-28)
В навыками применения методов регулирования кросс-функциональных процессов в организации	решение поставленных задач, участие в деловой игре в соответствии с проблемами функционирования бизнес-процессов предпринимательской организации	способность оценивать и принимать решения при решении задач, деловых игр	ДИ – деловая игра, КЗ – контрольная задача (1-25), КР – курсовая работа (1-28)
ПК-4: Способен оценивать экономические и социальные условия осуществления предпринимательской деятельности, организовывать и вести предпринимательскую деятельность			
З теоретические основы оценки экономических и социальных условий осуществления предпринимательской деятельности, организации и ведения предпринимательской деятельности	осуществление поиска и сбора необходимой литературы, использование различных баз данных, современных информационно-коммуникационных технологий и глобальных информационных ресурсов, проведение сбора и обработки данных, необходимых для анализа вопросов организации и функционирования бизнеса	соответствие проблеме исследования; полнота и содержательность ответа; умение приводить примеры; умение отстаивать свою позицию; умение пользоваться дополнительной литературой при подготовке к занятиям; соответствие представленной в ответах информации материалам лекции и учебной литературы, сведениям из информационных ресурсов Интернет	Т – тест (1-30), К – коллоквиум (1-38), ДП – доклад с презентацией (1-30), ДИ – деловая игра, ВЭ – вопросы к экзамену (1-50), КР – курсовая работы (1-28)
У применять методы оценки экономических и социальных условий осуществления предпринимательской деятельности	выявление проблемы, анализ и использование различных источников информации для проведения расчетов показателей, характеризующих вопросы организации и ведения бизнеса	соответствие проблеме исследования; полнота и содержательность ответа; умение приводить примеры; умение отстаивать свою позицию	ДИ – деловая игра, КЗ – контрольная задача (1-25), КР – курсовая работа (1-28)
В навыками применения методов оценки экономических и социальных условий осуществления предпринимательской деятельности	выполнение практических ситуаций, решение поставленных задач, деловых игр в соответствии с проблемами организации и функционирования предприятий	способность оценивать и принимать решения при решении задач, деловых игр	ДИ – деловая игра, КЗ – контрольная задача (1-25), КР – курсовая работа (1-28)

1.2 Шкалы оценивания:

Текущий контроль успеваемости и промежуточная аттестация осуществляется в рамках накопительной балльно-рейтинговой системы в 100-балльной шкале.

- 84-100 баллов (оценка «отлично»);
- 67-83 баллов (оценка «хорошо»);
- 50-66 баллов (оценка удовлетворительно);
- 0-49 баллов (оценка неудовлетворительно)».

2. Типовые контрольные задания или иные материалы, необходимые для оценки знаний, умений, навыков и (или) опыта деятельности, характеризующих этапы формирования компетенций в процессе освоения образовательной программы

Вопросы к экзамену

1. Понятие и признаки предпринимательской деятельности.
2. Сущность бизнеса и необходимость его возникновения.
3. Типология предпринимательства.
4. Формы предпринимательства
5. Виды предпринимательства
6. Функции предпринимательства.
7. Характеристика субъектов предпринимательства.
8. Субъекты предпринимательской деятельности.
9. Преимущества и недостатки единоличного предпринимательства.
10. Преимущества и недостатки предпринимательства в форме юридического лица.
11. Возникновение предпринимательской идеи.
12. Техничко-экономическое обоснование бизнеса.
13. Бизнес-планирование в предпринимательской деятельности.
14. Понятие конкуренции, ее виды, методы, формы.
15. Развитие конкуренции предпринимателей в современных условиях.
16. Система государственного антимонопольного регулирования.
17. Формы и методы конкурентной борьбы между малыми, средними и крупными фирмами.
18. Сущность управления бизнес-процессами.
19. Структура управления бизнес-процессами.
20. Цели управления бизнес-процессами.
21. Методы управления бизнес-процессами.
22. Система нормативных документов, регулирующих и регламентирующих процесс организации бизнеса.
23. Этапы организации предприятия (оснащение и комплектация, оформление отношений с наемными работниками, постановка учета и кассовой дисциплины).
24. Государственная регистрация фирмы.
25. Состав и структура учредительных документов.
26. Организация документооборота и внутренней аналитики предприятия. Планирование и управление бизнесом.
27. Методологические основы планирования.
28. Бизнес-планирование как инструмент реализации стратегии. Бизнес-идея как отправная точка разработки бизнес-плана.
29. Бизнес-моделирование как концептуальная основа бизнес-планирования.
30. Общие требования к бизнес-плану и основные этапы бизнес- планирования.
31. Источники финансирования предпринимательской деятельности. Банковский кредит как форма внешнего финансирования.
32. Эмиссия ценных бумаг как форма внешнего финансирования.
33. Амортизационная политика фирмы как инструмент обновления основных фондов.
34. Общий режим налогообложения.
35. Упрощенная система налогообложения.
36. Патентная система налогообложения.

37. Налог на профессиональный доход.
38. Сравнительная характеристика налоговой нагрузки при применении общей и специальных налоговых систем.
39. Выбор средств рекламы.
40. Риски в бизнесе.
41. Приемы стимулирования сбыта.
42. Формирование общественного мнения. Создание торговой марки.
43. Рекламная деятельность в бизнесе.
44. Сущность и виды ответственности предпринимателей.
45. Уголовная ответственность субъектов предпринимательской деятельности.
46. Административная ответственность субъектов предпринимательской деятельности.
47. Инфраструктура поддержки малого предпринимательства.
48. Мотивация предпринимательской деятельности.
49. Предприимчивость и организационный потенциал бизнесмена. Факторы, способствующие и препятствующие успеху в бизнесе.
50. Психологические основы противостояния обману в бизнесе.

Экзаменационный билет состоит из двух теоретических вопросов и одной контрольной задачи.

Критерии оценивания:

- оценка «отлично» (84-100 баллов) выставляется, если изложено правильное понимание вопроса и дан исчерпывающий на него ответ, содержание раскрыто полно, профессионально, грамотно. Ответ показывает, что студент усвоил взаимосвязь основных понятий дисциплины в их значении для приобретаемой профессии, проявил творческие способности в понимании, изложении и использовании учебно-программного материала; показал всестороннее систематическое знание учебно-программного материала, четко и самостоятельно (без наводящих вопросов) отвечал на вопрос билета; контрольная задача решена верно, обучающиеся смог правильно интерпретировать полученные результаты и раскрыл их экономический смысл;

- оценка «хорошо» (67-83 баллов) выставляется, если изложено правильное понимание вопроса, дано достаточно подробное описание предмета ответа, приведены и раскрыты в тезисной форме основные понятия, относящиеся к предмету ответа, ошибочных положений нет. Ответ показывает, что студент показал полное знание учебно-программного материала, грамотно и по существу отвечал на вопрос билета и не допускал при этом существенных неточностей; показал систематический характер знаний по дисциплине и способен к их самостоятельному пополнению и обновлению в ходе дальнейшей учебы и профессиональной деятельности; контрольная задача решена верно, обучающиеся смог с небольшими ошибками интерпретировать полученные результаты и раскрыл их экономический смысл;

- оценка «удовлетворительно» (50-66 баллов) выставляется студенту, обнаружившему знание основного учебно-программного материала в объеме, необходимом для дальнейшей учебы и предстоящей работы по профессии, справляющемуся с выполнением заданий, предусмотренных программой; допустившему неточности в ответе и при выполнении экзаменационных заданий, но обладающими необходимыми знаниями для их устранения под руководством преподавателя; контрольная задача решена верно, обучающиеся допустил ошибки в интерпретации полученных результатов;

- оценка «неудовлетворительно» (0-49 баллов) выставляется студенту, обнаружившему существенные пробелы в знаниях основного учебно-программного материала, допустившему принципиальные ошибки в выполнении предусмотренных программой заданий; давшему ответ, который не соответствует вопросу экзаменационного билета; контрольная задача не решена.

Тесты

1. При осуществлении наличных денежных расчетов между организациями необходимо использовать контрольно-кассовую технику:

А) во всех случаях, кроме случаев осуществления отдельных видов деятельности, перечисленных в законе;

Б) в случаях, если сумма расчетов превышает 1 млн. руб.

В)нет.

2.ОАО «Антанта» решило открыть счет в Коммерческом Банке «КБ Орбита». Банк отказал в открытии счета в связи с отсутствием свидетельства о постановке на учет в налоговом органе. Являются ли действия банка законными в данной ситуации?

А)нет, так как для открытия счета достаточно заявления ОАО «Атланта» и учредительных документов;

Б)да, так как необходимость предъявления свидетельства закреплена Налоговым кодексом РФ;

В)данная ситуация может быть разрешена только в судебном порядке.

3.В какой срок организации или физическому лицу, осуществляющему деятельность без образования юридического лица, необходимо подать заявление о постановке на учет в налоговом органе по месту нахождения или месту жительства?

А)в течение 10 дней после начала коммерческой деятельности

Б)в течение 10 дней после открытия расчетного счета в банке

В)в течение 10 дней после их государственной регистрации.

4.При осуществлении деятельности без лицензии юридическое лицо

А)подлежит обязательной ликвидации по решению лицензирующего органа;

Б)подлежит обязательной реорганизации по решению лицензирующего органа;

В)может быть ликвидировано по решению суда.

5.Гражданин приобретает статус предпринимателя с момента:

А)фактического осуществления предпринимательской деятельности;

Б)подачи заявления о регистрации его в качестве индивидуального предпринимателя;

В)государственной регистрации в качестве индивидуального предпринимателя.

6.Присущ ли риск предпринимательству?

А)нет

Б)только в начале предпринимательской деятельности

В)да

7.Если законом допускается брак до 18 лет, то несовершеннолетний:

А)считается частично дееспособным до достижения им 18-летнего возраста

Б)приобретает дееспособность в полном объеме только при достижении 18 лет

В)приобретает дееспособность в полном объеме с момента вступления в брак

8.Индивидуальный предприниматель может быть признан несостоятельным (банкротом) по решению суда:

А)если не в состоянии удовлетворить требования кредиторов, не связанные с осуществлением им предпринимательской деятельности;

Б)если не в состоянии удовлетворить требования кредиторов, связанные с осуществлением им предпринимательской деятельности;

В)если не в состоянии удовлетворить требования всех своих кредиторов.

9.Какие сделки вправе совершать гражданин, ограниченный судом в дееспособности?

А)не вправе совершать никаких сделок;

Б)вправе совершать мелкие бытовые сделки;

В)вправе совершать мелкие бытовые сделки, получать и распоряжаться заработком.

10.Статусом юридического лица обладают:

А)индивидуальные предприниматели

Б)представительства .

В)хозяйственные общества

11.С какого момента юридическое лицо считается созданным?

А)с момента проведения собрания учредителей;

Б)с момента подачи заявления о регистрации;

В)с момента государственной регистрации.

12.Место нахождения юридического лица определяется

А)его юридическим адресом;

Б)местом его государственной регистрации;

В)местом фактического осуществления своей деятельности.

13.Регистрация граждан в качестве индивидуального предпринимателя теряет силу с момента:

А)вынесения решения суда о признании его банкротом;

Б)объявления им кредиторам о своем банкротстве;

В) подачи кредиторами в суд исков к нему с требованием удовлетворить их требования.

14.Требования кредиторов, неудовлетворенные из-за недостаточности имущества ликвидируемого юридического лица:

А)сохраняются;

Б)читаются погашенными;

В)переходят к правопреемникам.

15.Коммерческим не является:

А)полное товарищество

Б)потребительский кооператив

В)государственное унитарное предприятие

16.В каком объеме несут ответственность участники ООО по обязательствам общества?

А)в пределах стоимости внесенных ими вкладов;

Б)всем своим имуществом;

В)всем своим имуществом в одинаковом кратном размере к стоимости их вкладов.

17.Уставный капитал общества с ограниченной ответственностью на момент регистрации общества должен быть оплачен его участниками:

А)не менее, чем наполовину;

Б)полностью;

В)может быть не оплачен.

18.Может ли акционерное общество быть создано одним лицом или состоять из одного лица в случае приобретения одним акционером всех акций общества?

А)не может ни при каких условиях;

Б)может, если это предусмотрено уставом акционерного общества и сведения опубликованы для всеобщего ведения.

19.К существенным условиям договора относят условия:

А)прямо названные в законе или иных правовых актах как существенные для данного вида договора; о предмете договора;

Б)которые изменяют и дополняют обычные условия и приобретают юридическую силу лишь в случае включения их в текст договора;

В)установленные диалогическими нормами, если стороны своим согласием не установили иное.

20.Договор признается заключенным:

А)в момент получения лицом оферты;

Б)в момент получения лицом, направившим оферту, ее акцепта;

В)момент отправления акцепта

21.Может ли договор быть заключен путем обмена документами посредством электронной связи?

А)может;

Б)может, если эта связь, позволяет достоверно установить, что документ исходит от стороны по договору;

В)не может.

22.Стороны могут заключить договор:

А)предусмотренный законом;

Б)как предусмотренный, так и не предусмотренный законом;

В)как предусмотренный, так и не предусмотренный законом или иными правовыми актами.

23.Вправе ли коммерческая организация, по общему правилу, оказывать предпочтение одному лицу перед другим в отношении заключения публичного договора:

А)не вправе, кроме договора на оказание медицинской услуги;

Б)не вправе;

В)вправе всегда.

24. В какой момент, по общему правилу, считается исполненной обязанность продавца передать товар покупателю?

А)в момент вручения товара покупателю или указанному лицу;

Б)в момент вручения товара лицу, указанному покупателем;

В)в момент вручения товара покупателю.

25.К преимуществам акционерной формы организации бизнеса относятся:

- А)субсидиарная ответственность акционеров;
 - Б)все перечисленные;
 - В)простота принятия и оформления финансовых решений;
- широкие возможности доступа на финансовые рынки.

26.Как осуществляется переход к упрощенной системе налогообложения организациями и индивидуальными предпринимателями:

- А)в принудительном порядке;
- Б)добровольно в порядке, предусмотренном НК РФ;
- В)упрощенная система налогообложения применяется наряду с общим режимом налогообложения.

27.Применение упрощенной системы налогообложения организациями предусматривает:

А).замену уплаты транспортного налога уплатой единого налога, исчисляемого по результатам хозяйственной деятельности организацией за налоговый период;

Б)уплату транспортного налога организациями, применяющими упрощенную систему налогообложения, в соответствии с общим режимом налогообложения.

28.Определить продолжительность финансового цикла, если оборачиваемость запасов –25 дней, дебиторской задолженности –15 дней, кредиторской задолженности –17 дней:

- А)40 дней;
- Б)23 дня;
- В)32 дня.

29.Если по итогам налогового (отчетного) периода доход налогоплательщика, применяющего упрощенную систему налогообложения, превысит 20 млн. рублей или остаточная стоимость основных средств и нематериальных активов, определяемая в соответствии с законодательством РФ о бухгалтерском учете, превысит 100 млн. рублей, такой налогоплательщик считается перешедшим на общий режим налогообложения с начала того квартала, в котором было допущено это превышение. Налогоплательщик обязан сообщить в налоговый орган переходе на общий режим налогообложения:

А) в течение 15 дней по истечении отчетного (налогового) периода, в котором его доход превысил установленные ограничения;

Б) в течение месяца по окончании налогового периода, в котором его доход превысил установленные ограничения;

В) в течение месяца по окончании отчетного периода, в котором его доход превысил установленные ограничения.

30.Уплачивают ли организации, применяющие упрощенную систему налогообложения, земельный налог?

- А)да, но с применением особого режима налогообложения;
- Б)да, в соответствии с общим режимом налогообложения
- В) нет

2. Инструкция по выполнению. Выбрать один правильный ответ

3. Критерии оценивания:

- 17-20 баллов выставляется, если обучающийся ответил правильно на 100-85% заданий теста;
- 13-16 баллов выставляется, если обучающийся ответил на 84-69 % заданий;
- 10-12 баллов выставляется, если обучающийся ответил на 68-50% заданий;
- 0-9 баллов выставляется, если обучающийся ответил менее, чем на 50 % заданий.

Вопросы для коллоквиума

1. Что такое предпринимательство?

2. Перечислите основные признаки предпринимательской деятельности?

3. Какие виды предпринимательства Вы знаете?

4. Какие существуют правовые ограничения в РФ для граждан, желающих заниматься предпринимательской деятельностью?

5. Какие организационно-правовые формы ведения бизнеса закреплены в законодательстве РФ?

6. Чем объясняется популярность таких организационно-правовых форм бизнеса, как ООО и АО?
7. Какие источники возникновения бизнес-идей Вы знаете?
8. Каковы критерии выбора сферы деятельности предприятия?
9. Какие методы и инструменты планирования Вы знаете?
10. Решению каких задач способствует инвестиционное проектирование?
11. Какова структура инвестиционного проекта?
12. Какие методы оценки инвестиционных проектов Вы знаете?
13. Какова система нормативных документов, регулирующих и регламентирующих процесс организации бизнеса?
14. Какие этапы создания собственного дела Вы знаете?
15. Назовите основные способы создания предприятия
16. Каковы состав и структура учредительных документов предприятия?
17. Какие документы необходимо предоставить при государственной регистрации фирмы?
18. Какие источники финансирования предпринимательской деятельности Вы знаете?
19. Какие основные виды банковского кредита Вы знаете?
20. Дайте характеристику эмиссионным ценным бумагам.
21. Какова роль амортизационных отчислений в финансировании бизнеса?
22. В чем сущность коммерческого кредитования предприятий?
23. Какие специальные режимы налогообложения в соответствии с законодательством РФ Вы знаете?
24. Каково предназначение специальных режимов налогообложения?
25. Кто являются налогоплательщиком при применении таких специальных режимов, как упрощенная система налогообложения и система налогообложения в виде единого налога на вмененный доход для определенных видов деятельности?
26. Уплату каких налогов возможно избежать, применяя упрощенную систему налогообложения?
27. Уплату каких налогов возможно избежать, применяя систему налогообложения в виде единого налога на вмененный доход для определенных видов деятельности?
28. Какие налоги уплачивают организации, применяющие общий режим налогообложения?
29. Дайте характеристику инфраструктуры поддержки субъектов малого бизнеса.
30. Какие инструменты финансово-кредитной поддержки малого предпринимательства Вы знаете?
31. В чем заключается имущественная поддержка государством малого бизнеса?
32. Каким образом государство оказывает информационную поддержку малому бизнесу?
33. Что понимается под ответственностью предпринимателя?
34. Какие виды ответственности предпринимателей Вы знаете?
35. За какие правонарушения предприниматели несут уголовную ответственность?
36. За какие нарушения предприниматели могут нести административную ответственность?
37. Какие формы и виды ответственности предпринимателей установлены за нарушение законодательства о налогах и сборах?
38. Какую уголовную ответственность несут организации и индивидуальные предприниматели при уклонении от уплаты налогов и сборов?

Обучающийся может подготовить не более двух ответов на вопросы к коллоквиуму.

Критерии оценивания одного ответа:

10-8 баллов выставляется обучающемуся, если он перечисляет все существенные характеристики обозначенного в вопросе предмета и возможные варианты дальнейшего развития решения проблемы, если это возможно;

7-5 балла, если студент раскрыл только часть основных положений вопроса, продемонстрировал неточность в представлениях о предмете вопроса;

4-1 балла, если студент обозначил общую траекторию ответа, но не смог конкретизировать основные компоненты;

0 баллов, если студент не продемонстрировал знаний основных понятий, представлений об изучаемом предмете.

Темы докладов с презентацией

1. Повышение конкурентоспособности организации в условиях рынка

2. Бизнес-планирование как основа развития организации
3. Проблемы взаимодействия крупного и мелкого бизнеса в экономике
4. Современные типы хозяйственных объединений и основные тенденции их развития
5. Проблемы малого предпринимательства в РФ и пути их преодоления
6. Организационно-правовое регулирование поддержки предпринимательства в России
7. Предпринимательство и его роль в жизни общества и каждого человека.
8. Индивидуальный предприниматель: специфика деятельности и ограничения в ней.
9. Гражданский кодекс РФ о формах предпринимательской деятельности.
10. Правоотношения в предпринимательской деятельности.
11. Коммерческие юридические лица и их роль в предпринимательской деятельности.
12. Некоммерческие юридические лица и их роль в предпринимательской деятельности.
13. Современные информационные технологии в управлении предприятием
14. Самоменеджмент индивидуального предпринимателя
15. Особенности мотивации предпринимательской деятельности
16. Организационная структура предприятия на примере « _____ »
17. Влияние стиля руководства на управление организацией
18. Анализ закономерностей и тенденций развития современного предпринимательства.
19. Прогнозирование будущих изменений тенденций развития современного предпринимательства.
20. Становление и развитие форм предпринимательства.
21. Анализ и оценка эффективности предпринимательской деятельности.
22. Механизм создания и прекращения деятельности предприятия
23. Организация оплаты труда на предприятии.
24. Стратегия и тактика предпринимателей в условиях рынка.
25. Государственное воздействие на предпринимательскую деятельность.
26. Организация взаимоотношений предпринимателей с хозяйственными партнерами.
27. Система налогообложения физических и юридических лиц.
28. Сущность предпринимательской деятельности и пути ее развития в России.
29. Развитие учения о предпринимательстве в XX веке.
30. Определение сущности предпринимательской деятельности в законодательных актах РФ.

Обучающийся может подготовить не более пяти докладов с презентацией.

Критерии оценки одного доклада с презентацией:

4 балла выставляется обучающемуся, если он перечисляет все существенные характеристики обозначенного в вопросе предмета и возможные варианты дальнейшего развития решения проблемы, если это возможно;

3 балла, если студент раскрыл только часть основных положений вопроса, продемонстрировал неточность в представлениях о предмете вопроса;

2 балла, если студент обозначил общую траекторию ответа, но не смог конкретизировать основные компоненты;

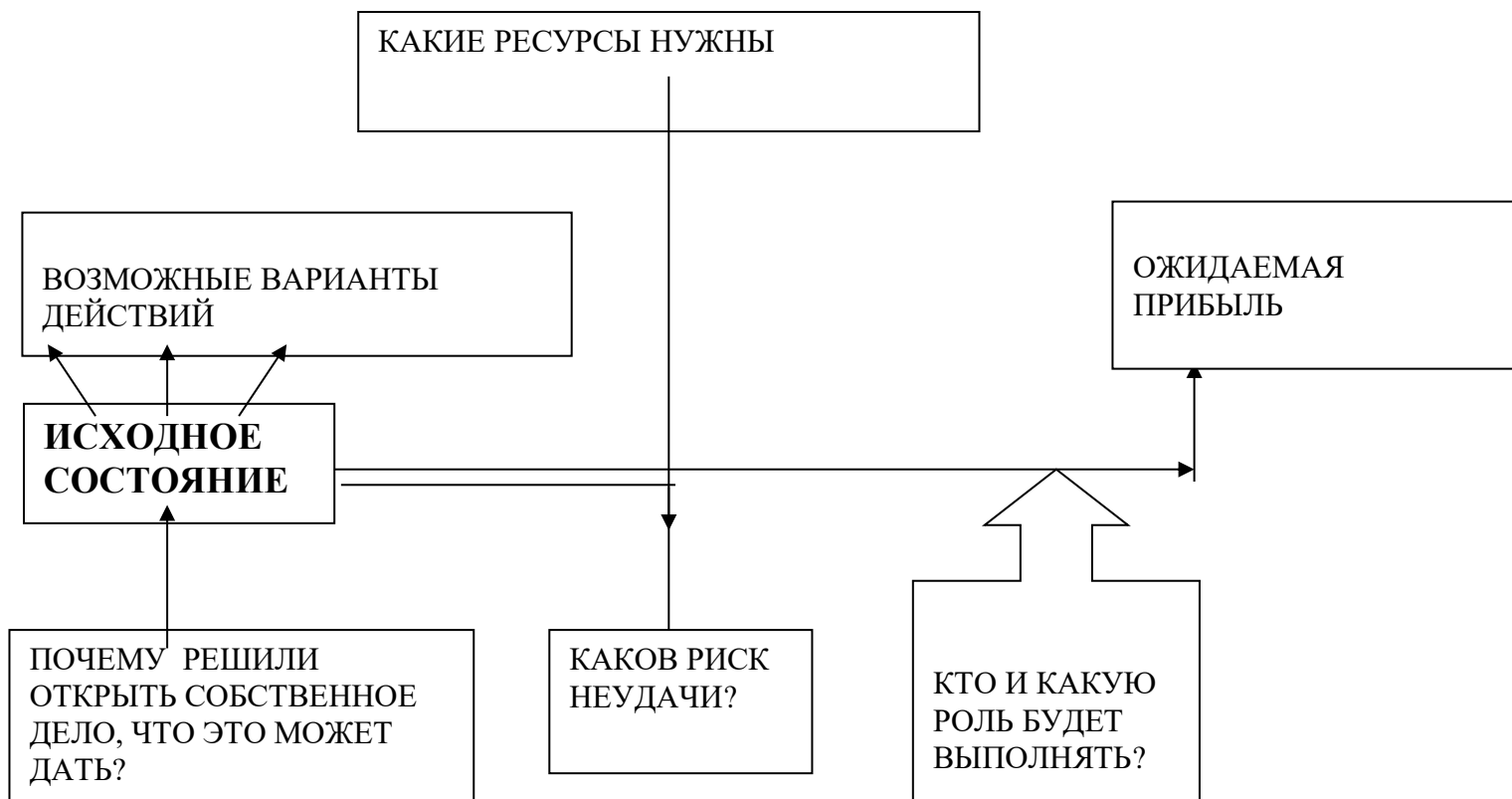
0-1 баллов, если студент не продемонстрировал знаний основных понятий, представлений об изучаемом предмете.

Деловая игра «Создай свое дело».

Цель: выработать у студентов навыки организации собственного дела.

Игра проводится в нескольких подгруппах по 3-5 человека.

Инструкция: группа разбивается на несколько подгрупп (3-5 человек), которым дается задание наполнить конкретным содержанием схему на рисунке. Для этого определяются следующие составляющие: предполагаемое направление деятельности, необходимые ресурсы, собственную роль в работе предприятия (предполагается партнерское участие в равных долях), необходимые ресурсы, степень риска и ожидаемую прибыль. Все параметры фиксируются на бумаге, а затем представляются остальным группам для обсуждения. Презентация проекта осуществляется одним из членов группы по выбору.



Критерии оценивания:

20-16 баллов выставляется обучающемуся, если он перечисляет все существенные характеристики обозначенного в вопросе предмета и возможные варианты дальнейшего развития решения проблемы, если это возможно, деловая игра решена верно;

15-11 балла, если студент раскрыл только часть основных положений вопроса, продемонстрировал неточность в проведенных расчётах;

10-5 баллов, если студент обозначил общую траекторию ответа, но не смог ответить на ключевые вопросы, задаваемые в рамках игры;

0-4 баллов, если студент не продемонстрировал знаний основных понятий, не проведены расчеты в деловой игре.

Контрольные задачи

Вариант 1.

Предприятие предполагает реализовать инвестиционный проект, требующий инвестиций в начале первого года в размере 20 млн. руб., в начале второго года – 15 млн. руб. Доходы планируют получать в первые 3 года по 10 млн. руб., в течение последующих двух лет по 8 млн. руб. Ставка приведения планируется в размере 15 %. Определить NPV, PI, IRR.

Вариант 2

Приведите примеры:

1. Основных бизнес-процессов
2. Обеспечивающих бизнес-процессов
3. Бизнес-процессов управления
4. Бизнес-процессов развития

Вариант 3

Представьте содержание функций управления в соответствии со стадиями жизненного цикла предприятия:

- 1 стадия. Стадия зарождения (творческая фаза).
- 2 стадия. Стадия направленного роста.
- 3 стадия. Рост через делегирование.
- 4 стадия. Стадия роста через координацию.
- 5 стадия. Стадия роста через сотрудничество

Вариант 4

Стоимость оборудования цеха на начало года 15000 тыс. руб. С 1 марта введено в эксплуатацию оборудование стоимостью 20,4 тыс. руб. Объем выпуска продукции 800 тонн, цена за 1 тонну 30 тыс. руб. Производственная мощность цеха 1000 тонн. Определить величину фондоотдачи оборудования и коэффициент интенсивного использования оборудования.

Вариант 5

Стоимость оборудования цеха 1700 млн. руб. С 1 марта введено в эксплуатацию оборудование стоимостью 7,46 млн. руб.; с 1 июня выбыло оборудование стоимостью 5,04 млн. руб. Размер выпуска продукции 600 тыс. т, цена за 1 т 3 тыс. руб. Определите величину фондоотдачи оборудования, фондоёмкости.

Вариант 6

Объем товарной продукции за период составил 100 тыс. единиц продукции, на сумму 150 млн. руб. Среднесписочная численность работников предприятия за данный период составила 50 человек, которые за период отработали – 60 тыс. чел.-час. Выработка на одного рабочего, рассчитанная натуральным методом, составит _____ ед./чел.

Вариант 7

Среднесписочная численность работников предприятия за год составила 600 человек. В течение года уволилось по собственному желанию 37 человек, уволено за нарушение трудовой дисциплины 5 человек, ушли на пенсию 11 человек, поступили в учебные заведения 13 человек, переведены на другие должности и в другие подразделения предприятия 30 человек. Коэффициент текучести кадров составит ...

Вариант 8

Определите годовую сумму амортизационных отчислений и норму амортизации на основе следующих данных: – стоимость оборудования в момент приобретения 25 тыс. руб.; – срок службы 10 лет; – затраты на модернизацию за амортизационный период 3 тыс. руб.; – остаточная стоимость оборудования, 1,5 тыс. руб.

Вариант 9

Рассматривается инвестиционный проект, который предполагает единовременные капитальные вложения в сумме 35 млн. руб. Инвестиции полностью осуществляются за счет привлеченных средств, ставка процента предусматривается в размере 10 %. Доходы поступают в течение 7 лет в равных размерах – по 20 млн. руб. Определить NPV, PI, IRR, PP, DPP.

Вариант 10

Имеются следующие данные: Годовой выпуск продукции составил 92 млн. руб.; Первоначальная стоимость основных средств – 32 млн. руб. В октябре было введено оборудования на 8 млн. руб.; – Средняя численность работающих составляет 154 чел. Определите показатели использования основных средств за год.

Вариант 11

Проанализировать динамику стоимости основных фондов по основному виду деятельности и эффективности их использования в сравнении с предыдущим годом.

Показатели	Предыдущий год	Отчётный год	Отклонение (+,-)
1. Выпуск товаров и услуг в фактических ценах, тыс. руб.	9239	12658	
2. Среднегодовая стоимость основных фондов основного вида деятельности, тыс. руб.	9389	9399	
3. Фондоотдача с 1 рубля стоимости основных фондов основного вида деятельности, руб.			

Вариант 12

Первоначальная стоимость основных производственных фондов предприятия на начало планируемого года 5,6 млн. руб. В первом квартале по плану планируется ввести в эксплуатацию

новые фонды на сумму 95 тыс. руб., во втором – на 120 тыс. руб., а в третьем – 200 тыс. руб. Стоимость основных фондов, намеченных к выбытию с 1 апреля – 60 тыс. руб., с 1 ноября – 70 тыс. руб.

Определите среднегодовую стоимость основных производственных фондов.

Вариант 13

Изучите динамику фондоотдачи фондов основного вида деятельности и их наиболее активной части.

Показатели	Предыдущий год	Отчетный год	Отклонение (+,-)
1. Выпуск товаров и услуг в фактических ценах, тыс. руб.	9239	12658	
2. Среднегодовая стоимость основных фондов основного вида деятельности, тыс. руб.	9389	9299	
3. Среднегодовая стоимость машин и оборудования, тыс. руб.	2738	2798	
4. Удельный вес стоимости машин и оборудования в стоимости фондов основного вида деятельности			
5. Фондоотдача с 1 руб. стоимости фондов основного вида деятельности, руб.			
6. Фондоотдача с 1 руб. стоимости машин и оборудования, руб.			

Вариант 14

Стоимость основных производственных фондов на начало года – 15 млн. руб. В течение года было введено основных производственных фондов на сумму 5,4 млн. руб., списано с баланса предприятия основных производственных фондов на сумму 2,7 млн. руб.

Определите коэффициенты, характеризующие структуру основных производственных фондов.

Вариант 15

На основании данных структуры основных производственных фондов промышленности и машиностроительного комплекса (на 1 января), приведенных в таблице рассчитать стоимость активной и пассивной частей основных производственных фондов, если известно, что стоимость основных производственных фондов промышленности составляла 766,103 млрд. руб., из них 24,7% приходилось на основные фонды предприятий машиностроительного комплекса.

Группы основных производственных фондов	Промышленность, %	Машиностроительный комплекс, %
1. Здания	27,6	36,3
2. Сооружения	19,0	6,3
3. Передаточные устройства	10,6	3,6
4. Машины и оборудование	39,9	49,8
в том числе:		
силовые машины и оборудование	7,5	2,3
рабочие машины и оборудование	29,7	41,8
Измерительные и регулирующие приборы и устройства, лабораторное оборудование	1,6	3,0
вычислительная техника	1,1	2,7
5. Прочие основные средства	2,9	4

Вариант 16

Проанализируйте данные о структуре кадров предприятия. Кадры предприятия составляют 1500 чел. На предприятии 480 основных рабочих и 430 вспомогательных., специалистов 470 человек, остальные руководители.

Определите:

- 1) Удельный вес рабочих в общей численности персонала предприятия (%);
- 2) Удельный вес служащих и руководителей в общей численности персонала предприятия (%);

3) Выработку продукции на одного рабочего и одного работающего, если валовая продукция составила 13344 тыс. руб.

Вариант 17

Проанализируйте динамику по труду в сравнении с предыдущим годом и изменение производительности труда.

Показатели	Предыдущий год	Отчетный год	Отклонение (+,-)	
			Абсолютное	%
1. Выпуск товаров и услуг в фактических ценах, тыс. руб.	11790	12658		
2. Среднесписочная численность работников, чел.	182	175		
3. Среднегодовая выработка продукции на одного работника, руб.				

Вариант 18

Среднесписочная численность работников предприятия за год составила 700 чел. В течении года уволилось по собственному желанию 42 чел, переведены на другие должности или в другие подразделения 37 чел.

Определите:

1. Коэффициент выбытия кадров (%);
2. Коэффициент текучести кадров (%).

Вариант 19

На предприятии в 2019 году работало 292 человек, а в 2020 – 283 человека. В 2019 году было принято на работу 60 человек, а уволено 65, из них по собственному желанию 58, остальные были уволены из-за нарушения трудовой дисциплины. В 2020 году было принято 64 человека, а уволено 71, из них по собственному желанию 61 человек.

Определите:

- 1) Коэффициент оборота по приему за 2019 и 2020 гг.
- 2) Коэффициент оборота по увольнению и коэффициент оборота по приему за 2006 и 2007 гг.
- 3) Коэффициент текучести кадров за 2019 и 2020 гг.

Вариант 20

Объем произведенной продукции в 2019 году составил 16053 тыс. руб., в 2020 году – 17138 тыс. руб. Среднесписочная численность работников в 2019 году составляла 864 человека, а в 2020 году составила 868 человека. Среднесписочная численность рабочих составила в 2019 и 2020 гг. составила соответственно 753 и 760 человек.

Определите:

- 1) Удельный вес рабочих в численности работников (%).
- 2) Среднегодовую выработку продукции на одного работника, руб.
- 3) Среднегодовую выработку продукции на одного рабочего, руб.

Вариант 21

Определить норматив оборотных средств в производственных запасах по одному из видов материалов на основании данных:

Программа выпуска изделий А за год – 2000 шт.

Норма расхода стали на одно изделие – 80 кг, цена стали 2,8 тыс./т; интервал между поставками – 25 дней; период страхового запаса – 5 дней.

Вариант 22

В течение квартала завод должен выпустить 1000 штук изделий. На одно изделие норма расхода стали – 70 кг, меди – 5 кг, бронзы – 10 кг. Сталь поставляется на завод через каждые 20 дней; медь и бронза – через 30 дней. Среднее время задержек поставок: стали – 5 дней, меди и бронзы – 7 тыс. руб.

Определить максимальный текущий и страховой запасы по всем материалам.

Вариант 23

Определить плановую численность рабочих – сдельщиков в цехе. Трудоемкость годового объема слесарных работ 19800 нормо-часов, токарных работ 31050, шлифовальных работ 38880, сборочных работ 23760 нормо-часов.

Плановый коэффициент выполнения норм по слесарным работам 1,1, по токарным 1,15, по шлифовальным 1,08, по сборочным работам 1,1.

Годовой эффективный фонд времени одного рабочего 1800 час.

Вариант 24

Рассчитать численность основных и вспомогательных рабочих, используя следующие данные.

В цехе работает 210 станков. Режим работы двухсменный. Техническое обслуживание и ремонт осуществляют вспомогательные рабочие. Норма обслуживания – 30 станков. Технологическая трудоемкость производственной программы за данный год – 800 тыс. нормо-часов. Полезный фонд рабочего времени одного рабочего – 1860 часов. Коэффициент выполнения норм времени основными рабочими – 1,1%.

Вариант 25

Определите заработную плату рабочего 3 разряда, тарифная ставка 5,30 руб., который обслуживает в среднем 8 станков. Часовая норма выработки станочника с каждого станка 11 деталей. В течение месяца на всех станках произвели – 20500 деталей.

Обучающийся может решить одну задачу.

Критерии оценивания.

15-20 баллов – обучающийся самостоятельно и правильно решил контрольную задачу, уверенно, логично, последовательно и аргументировано излагал свое решение, используя профессиональные понятия, правильно интерпретировал полученные значения;

9-14 баллов – обучающийся самостоятельно и в основном правильно решил контрольную задачу, уверенно, логично, последовательно и аргументировано излагал свое решение, не все показатели интерпретировал верно;

3-8 баллов – обучающийся не полностью решил контрольную задачу, допустил ошибки в интерпретации полученных показателей;

0-2 баллов – контрольная задача не решена.

Примерные темы курсовых работ

1. Предпринимательская идея и этапы ее реализации. Анализ актуальных бизнес-идей.
2. Анализ личности предпринимателя, его качеств, возможностей и мотивации.
3. Критерии и факторы успеха предпринимательства.
4. Социальное предпринимательство.
5. Государственная поддержка отдельных категорий бизнеса.
6. Анализ выбора сферы бизнеса.
7. Источники и способы финансирования бизнеса.
8. Методы обоснования бизнес-идеи.
9. Техничко-экономическое обоснование бизнес-идеи.
10. Анализ эффективности имущественного комплекса организации.
11. Особенности ведения бизнеса в различных отраслях: сравнительный анализ.
12. Методы и показатели оценки эффективности бизнеса.
13. Социальная ответственность бизнеса.
14. Анализ подходов к управлению бизнесом.
15. Модели бизнес-процессов предприятия.
16. Анализ рисков в бизнесе и методы управления ими.
17. Планирование в деятельности предприятия.
18. Оценка конкурентоспособности предприятия.
19. Роль инновационной деятельности в бизнесе.
20. Инвестиции и их роль в создании и развитии бизнеса.
21. Стратегический анализ проекта создания нового бизнеса.
22. Анализ и развитие бизнес-модели бизнеса в виде стартапа.

23. Инструменты управления персоналом в бизнесе.
24. Совершенствование бизнес-процессов компании.
25. Анализ внешней и внутренней среды компании.
26. Анализ влияния цифровой трансформации на бизнес.
27. Особенности электронного бизнеса в России.
28. Современные проблемы развития бизнеса в сфере инноваций.

Критерии оценивания:

оценка «отлично» (84-100 баллов) выставляется обучающемуся, если он полностью раскрыл тему курсовой работы, аргументировал выводы, полученные в ней, использовал актуальную информацию для её выполнения, отвечал на дополнительные вопросы;

оценка «хорошо» (67-83 балла), если обучающийся, в целом, раскрыл тему курсовой работы, продемонстрировал неточность в ответах на дополнительные вопросы;

оценка «удовлетворительно» (50-66 баллов), если обучающийся раскрыл только часть темы, не смог правильно ответить на дополнительные вопросы;

оценка «неудовлетворительно» (0-49 баллов), курсовая работа не соответствует предъявляемым к ней требованиям, её содержание не соответствует теме.

3 Методические материалы, определяющие процедуры оценивания знаний, умений, навыков и (или) опыта деятельности, характеризующих этапы формирования компетенций

Процедуры оценивания включают в себя текущий контроль и промежуточную аттестацию.

Текущий контроль успеваемости проводится с использованием оценочных средств, представленных в п. 2 данного приложения. Результаты текущего контроля доводятся до сведения студентов до промежуточной аттестации.

Промежуточная аттестация проводится в форме экзамена и защиты курсовой работы

Экзамен проводится по расписанию экзаменационной сессии в письменном виде. Количество вопросов в экзаменационном задании – 3 два теоретических (из списка вопросов к экзамену) и одной расчётной задачи. Проверка ответов и объявление результатов производится в день экзамена. Результаты аттестации заносятся в экзаменационную ведомость и зачетную книжку студента. Студенты, не прошедшие промежуточную аттестацию по графику сессии, должны ликвидировать задолженность в установленном порядке.

Защита курсовой работы проводится за счет времени, отведенного на освоение дисциплины.

МЕТОДИЧЕСКИЕ УКАЗАНИЯ ПО ОСВОЕНИЮ ДИСЦИПЛИНЫ

Учебным планом предусмотрены следующие виды занятий:

- лекции;
- практические занятия.

В ходе лекционных занятий рассматриваются основные аспекты организации и управления бизнесом, даются рекомендации для самостоятельной работы и подготовке к практическим занятиям.

В ходе практических занятий углубляются и закрепляются знания студентов по ряду рассмотренных на лекциях вопросов, развиваются навыки принятия рациональных решений фирмами и индивидуальными субъектами в рыночных условиях.

При подготовке к практическим занятиям каждый студент может:

- изучить рекомендованную учебную литературу;
- изучить конспекты лекций;
- подготовить ответы на все вопросы по изучаемой теме.

По согласованию с преподавателем студент может подготовить доклад с презентацией по теме занятия. В процессе подготовки к практическим занятиям студенты могут воспользоваться консультациями преподавателя.

Вопросы, не рассмотренные на лекциях и практических занятиях, должны быть изучены студентами в ходе самостоятельной работы. Контроль самостоятельной работы студентов над учебной программой курса осуществляется в ходе занятий посредством тестирования. В ходе самостоятельной работы каждый студент может прочитать основную и по возможности дополнительную литературу по изучаемой теме, дополнить конспекты лекций недостающим материалом, выписками из рекомендованных первоисточников. Выделить непонятные термины, найти их значение в энциклопедических словарях.

Для подготовки к занятиям, текущему контролю и промежуточной аттестации студенты могут воспользоваться электронно-библиотечными системами. Также обучающиеся могут взять на дом необходимую литературу на абонементе университетской библиотеки или воспользоваться читальными залами.

Методические указания по написанию доклада с презентацией.

Требования, предъявляемые к докладу с презентацией:

1. Объем доклад не должен превышать 5-8 страниц. Печать производится через 1,5 интервала, размер шрифта 14, с выравниванием по ширине. Левое поле листа 30 мм, правое – 10 мм, верхнее – 20 мм, нижнее 20 мм. Текст должен оформляться абзацами с отступом 1,25 см.
2. Эссе должно восприниматься как единое целое, идея должна быть ясной и понятной.
3. Необходимо писать коротко и ясно. Эссе не должно содержать ничего лишнего, должно включать только ту информацию, которая необходима для раскрытия вашей позиции, идеи.
4. Доклад должно иметь грамотное композиционное построение, быть логичным, четким по структуре.
5. Каждый абзац доклад должен содержать только одну основную мысль.
6. Доклад должен показывать, что его автор знает и осмысленно использует теоретические понятия, термины, обобщения, мировоззренческие идеи.
7. Доклад должен содержать убедительную аргументацию заявленной по проблеме позиции.

Методические рекомендации по написанию курсовой работы, требования к оформлению

Цель написания курсовой работы по дисциплине «Управление бизнесом» - углубить знания студентов, полученные ими в ходе теоретических и практических занятий, привить навыки самостоятельного изучения проблем, связанных с организацией и управлением бизнесом. Значение состоит в том, что студенты не только закрепляют, но и углубляют полученный теоретический материал. Вместе с тем, курсовая работа является инструментом проверки подготовки студентов к самостоятельной работе, а также важной формой развития навыков исследовательской работы.

Курсовая работа должна быть написана на высоком теоретическом уровне. При написании его необходимо обобщить теоретический материал по избранной теме с использованием статей и публикаций в периодической печати. Изложение темы должно быть конкретным, последовательным.

Курсовая работа выполняется на стандартных листах бумаги формата А4 (210x297 мм ± 10 мм). Общий объем курсовой работы не должен превышать 30-40 страниц машинописного текста. Печать производится через 1,5 интервала, размер шрифта 14, с выравниванием по ширине. Левое поле листа 30 мм, правое - 10 мм, верхнее - 20 мм, нижнее 20 мм. Текст должен оформляться абзацами с отступом 1,25-1,27 см.

Все заголовки в тексте должны выделяться, причем каждый раздел (главу) необходимо начинать с новой страницы. Наименование раздела выделяется прописными (заглавными) буквами, жирным шрифтом, в конце точка не ставится. После заголовка раздела через один интервал строчными буквами (первая прописной) пишется наименование подраздела. Текст подраздела начинается ниже заголовка на один интервал. Нумерация разделов, подразделов, пунктов основной части текста ведется арабскими цифрами, после номера ставится точка. Разделы имеют сквозную нумерацию в пределах работы, а подразделы – в пределах раздела. Первая цифра номера подраздела указывает номер раздела, вторая – номер подраздела.

Все страницы текста имеют сквозную нумерацию. Номер страницы проставляется арабскими цифрами в правом верхнем углу страницы. Титульный лист включают в общую нумерацию страниц отчета. Номер страницы на титульном листе не проставляют.

Формулы, таблицы, иллюстрации (графики, схемы, диаграммы) следует располагать в курсовой работе непосредственно после текста, в котором они упоминаются впервые, или на следующей странице. Иллюстрации, формулы и таблицы следует нумеровать арабскими цифрами сквозной нумерацией. На все иллюстрации должны быть даны ссылки.

Все сноски и подстрочные примечания печатаются только на той странице, к которой они относятся. Ссылки на использованные источники следует приводить:

- либо в квадратных скобках, указывая порядковый номер источника, указанный в «Списке использованных источников» с указанием страницы источника;
- либо подстрочно с указанием автора работы, ее названия, места и года издания, номера страницы, на которую делается ссылка.