

Документ подписан простой электронной подписью

Информация о владельце:

ФИО: Макаренко Елена Николаевна

Должность:

Документ подписан в:

Дата подписания: 20.06.2026 13:18:55

Уникальный программный ключ:

c098bc0c1041cb2a4cf926cf171d6715d99a6ae00adc8e27b55cbe1e2dbd7c78

Министерство науки и высшего образования Российской Федерации

Федеральное государственное бюджетное образовательное учреждение высшего образования

«Ростовский государственный экономический университет (РИНХ)»

УТВЕРЖДАЮ

Начальник

учебно-методического управления

Т.К. Платонова

«25» мая 2026 г.

**Рабочая программа дисциплины  
Прикладная микроэкономика**

Направление подготовки

38.04.02 Менеджмент

Направленность (профиль) программы магистратуры

38.04.02.11 Бизнес-администрирование

Для набора 2026 года

Квалификация  
магистр

**КАФЕДРА            Инновационный менеджмент и предпринимательство****Распределение часов дисциплины по семестрам / курсам**

Курс Вид занятий	1		Итого	
	уп	рп		
Лекции	8	8	8	8
Практические	10	10	10	10
Итого ауд.	18	18	18	18
Контактная работа	18	18	18	18
Сам. работа	153	153	153	153
Часы на контроль	9	9	9	9
Итого	180	180	180	180

**ОСНОВАНИЕ**

Учебный план утвержден учёным советом Университета (протокол № 9 от 03.03.2026 г.).

Программу составил(и): к.э.н., доцент, Грицунова С.В.

Зав. кафедрой: к.э.н., доцент Т.Н. Михненко

Методический совет направления: д.э.н., профессор В.М. Джуха

Директор института магистратуры: д.э.н., профессор Е.А. Иванова

### 1. ЦЕЛИ ОСВОЕНИЯ ДИСЦИПЛИНЫ

1.1	формирование у магистрантов современного экономического мышления, развитие у магистрантов способности применять аналитический аппарат данной дисциплины к анализу проблемных ситуаций деятельности предприятия на основе системного подхода, научиться критически оценивать результаты исследований актуальных проблем бизнес-администрирования
-----	---

### 2. ТРЕБОВАНИЯ К РЕЗУЛЬТАТАМ ОСВОЕНИЯ ДИСЦИПЛИНЫ

**УК-1. Способен осуществлять критический анализ проблемных ситуаций на основе системного подхода, вырабатывать стратегию действий**

**ПК-1. Способен применять методы количественного и качественного анализа для управления бизнес-процессами организации**

#### В результате освоения дисциплины обучающийся должен:

**Знать:**

теоретические аспекты критического анализа проблемных ситуаций деятельности предприятия на основе системного подхода (соотнесено с индикатором УК1.1);  
основы использования количественных и качественных методов исследования для управления бизнес-процессами организации (соотнесено с индикатором ПК 1.1)

**Уметь:**

применять методы критического анализа проблемных ситуаций на основе системного подхода (соотнесено с индикатором УК1.2);  
применять методы анализа, синтеза, индукции, научного абстрагирования, анализ в условиях статичности, математический инструментальный для объяснения микроэкономических явлений и процессов (соотнесено с индикатором ПК 1.2)

**Владеть:**

навыками анализа и интерпретации результатов проблемных ситуаций на основе системного подхода;(соотнесено с индикатором УК 1.3)  
навыками критической оценки результатов количественных и качественных методов исследования для управления бизнес-процессами организации (соотнесено с индикатором ПК 1.3)

### 3. СТРУКТУРА И СОДЕРЖАНИЕ ДИСЦИПЛИНЫ

#### Раздел 1. Основы прикладной микроэкономики, конкурентные рынки

№	Наименование темы, краткое содержание	Вид занятия / работы / форма ПА	Семестр / Курс	Количество часов	Компетенции
1.1	«Прикладная микроэкономика и ее методология»: Предмет и объект микроэкономики. Ограниченность ресурсов, выбор и задачи микроэкономики. Рынок и его значение, функции рынка, нерыночная деятельность. Методология микроэкономики.	Лекционные занятия	1	2	УК-1 ПК-1
1.2	«Прикладная микроэкономика и ее методология»: Предмет и объект микроэкономики. Ограниченность ресурсов, выбор и задачи микроэкономики. Рынок и его значение, функции рынка, нерыночная деятельность. Методология микроэкономики.	Практические занятия	1	2	УК-1 ПК-1
1.3	"Микроэкономические основы управления бизнес-процессами организации": Процессный подход к управлению. Моделирование бизнес процессов. Анализ и ключевые показатели бизнес-процессов. Оптимизация бизнес-процессов.	Самостоятельная работа	1	8	УК-1 ПК-1
1.4	"Системный подход к управлению": Сущность и значение системного подхода в управлении. Основные элементы и типы организационной системы. Роль системного анализа в моделировании бизнес-процессов.	Самостоятельная работа	1	8	УК-1 ПК-1
1.5	«Основы теории спроса и предложения»: Рыночное равновесие, зоны рыночного равновесия. Реакция рынка на ограничение по ценам ниже равновесного уровня. Реакция рынка на ограничение по ценам выше равновесного уровня. Реакция рынка на налогообложение производителя товара. Влияние инфляционных ожиданий на поведение потребителей.	Практические занятия	1	4	УК-1 ПК-1
1.6	«Основы теории производства и издержки производства»: Производственная функция. Карта изоквант. Совокупный, средний и предельный продукты переменного фактора производства, (понятие, расчет). Кривые совокупного, среднего, предельного продукта труда и их взаимосвязь. Предельная норма технологического замещения факторов производства и кривизна изоквант. Влияние изменений в технологии производства на	Лекционные занятия	1	4	УК-1 ПК-1

	изокванты и средний продукт труда. Эффект роста масштаба производства. Экономические издержки в сравнении с бухгалтерскими. Издержки в краткосрочном периоде. Особенности расчета издержек производства для лиц принимающих решений. Кривые издержек за краткосрочный период. Издержки в долгосрочном плане.				
1.7	«Основы теории производства и издержки производства»: Производственная функция. Карта изоквант. Совокупный, средний и предельный продукты переменного фактора производства, (понятие, расчет). Кривые совокупного, среднего, предельного продукта труда и их взаимосвязь. Предельная норма технологического замещения факторов производства и кривизна изоквант. Влияние изменений в технологии производства на изокванты и средний продукт труда. Эффект роста масштаба производства. Современные методологии управления производством: бережливое производство, быстореагирующее производство, и т.п. Экономические издержки в сравнении с бухгалтерскими. Издержки в краткосрочном периоде: понятие, расчет. Особенности расчета издержек производства для лиц принимающих решения - собственника фирмы.	Практические занятия	1	4	УК-1 ПК-1
1.8	«Основы потребительского выбора»: Функция полезности. Кривые безразличия. Карта кривых безразличий. Связь между предельной нормой замещения и предельной полезностью благ. Понятие и функция бюджетного ограничения. Экономический смысл наклона бюджетной линии. Влияние изменений в доходе и ценах на положение бюджетной линии. Равновесие потребителя: понятие, график, условие. Модель и график расширенного бюджетного ограничения. Кривые «доход-потребления». Нормальные товары в сравнении с некачественными. Парадокс Гиффена. Законы Энгеля и их использование. Кривые «цена-потребление» и выведение кривой индивидуального спроса. Кривые рыночного спроса и факторы на него влияющие. Роль функции Кобба-Дугласа при проведении маркетинговых исследований.	Самостоятельная работа	1	18	УК-1 ПК-1
1.9	«Максимизация прибыли и краткосрочное предложение на рынке совершенной конкуренции»: Предпринимательская фирма и совершенная конкуренция. Валовой доход, совокупные издержки и экономическая прибыль. Особенности расчета показателей прибыли для лиц принимающих решения. Предельный анализ максимизации прибыли. Графический анализ изменения прибыли с увеличением выпуска продукции в краткосрочном периоде. Максимизация прибыли конкурентной фирмы. Работа фирмы на уровне самокупаемости. Минимизация потерь, когда цена ниже минимально возможных средних издержек. Решение о прекращении деятельности фирмы в краткосрочном периоде. Краткосрочные кривые предложения фирмы. Краткосрочное рыночное предложение и его определяющие факторы. Использование кривых предложения для подсчета выигрыша производителя. Долгосрочное равновесие и предложение товара.	Лекционные занятия	1	2	УК-1 ПК-1
1.10	«Максимизация прибыли и краткосрочное предложение на рынке совершенной конкуренции»: Предпринимательская фирма и совершенная конкуренция. Валовой доход, совокупные издержки и экономическая прибыль. Роль прибыли в бизнес администрировании. Особенности расчета показателей прибыли для лиц принимающих решения - собственника фирмы. Предельный анализ максимизации прибыли. Графический анализ изменения прибыли с увеличением выпуска продукции в краткосрочном периоде. Максимизация прибыли конкурентной фирмы. Работа фирмы на уровне самокупаемости. Минимизация потерь, когда цена ниже минимально возможных средних издержек. Решение о прекращении деятельности фирмы в краткосрочном периоде. Краткосрочные кривые предложения фирмы. Краткосрочное рыночное предложение и его определяющие факторы. Использование кривых предложения для подсчета выигрыша производителя. Долгосрочное равновесие и предложение товара. Рефераты по теме с использованием LibreOffice/	Самостоятельная работа	1	8	УК-1 ПК-1
1.11	«Максимизация прибыли и предложение чистой монополии»: Понятие чистой монополии. Как поддерживать монопольную власть. Спрос на продукцию монополии.	Самостоятельная работа	1	12	УК-1 ПК-1
1.12	«Максимизация прибыли и предложение чистой монополии»: Максимизация прибыли монопольными фирмами в краткосрочном плане. Монопольное предложение. Ценовая дискриминация. Базовое управление ценообразования в условиях монополии. Рефераты по теме с использованием LibreOffice/	Самостоятельная работа	1	13	УК-1 ПК-1
1.13	«Монополистическая конкуренция и олигополия»: Монополистическая конкуренция: понятие и условия. Краткосрочное равновесие фирмы при монополистической конкуренции. Долгосрочное равновесие при монополистической конкуренции. Олигополия: понятие, ценовые войны. Сговор и картели. Реклама и	Самостоятельная работа	1	18	УК-1 ПК-1

	продвижение товара на рынке монополистической конкуренции.				
1.14	«Монополистическая конкуренция и олигополия»: Монополистическая конкуренция: понятие и условия. Краткосрочное равновесие фирмы при монополистической конкуренции. Долгосрочное равновесие при монополистической конкуренции. Олигополия: понятие, ценовые войны. Сговор и картели. Рассмотрение ситуаций «Реклама и продвижение товара на рынке монополистической конкуренции», "Эластичность и максимальный размер скидки фирмы монополистической конкуренции". Стратегические взаимодействия на олигополистическом рынке.	Самостоятельная работа	1	4	УК-1 ПК-1
<b>Раздел 2. Рынки факторов производства, отказы рынка и регулирующая роль государства</b>					
№	Наименование темы, краткое содержание	Вид занятия / работы / форма ПА	Семестр / Курс	Количество часов	Компетенции
2.1	«Рынки факторов производства»: Особенности рынка трудовых ресурсов. Заработная плата как цена труда. Равновесие на рынке труда. Экономическая рента и трансфертный доход. Монополия на рынке труда. Профсоюзы на рынке труда. Двусторонняя монополия на рынке труда. Особенности рынка природных ресурсов. Равновесие на рынке услуг земли. Рыночная цена земли.	Самостоятельная работа	1	2	УК-1 ПК-1
2.2	"Экономика информации, аукционы и сетевые эффекты": Понятие сетевого эффекта. Эффект присоединения к большинству и эффект сноба. Кривые спроса при наличии сетевых эффектов. S-кривые. Критическая масса потребителей: пандемическая гипотеза. Критическая масса потребителей: логит-модели. Оценка стоимости информации.	Самостоятельная работа	1	2	УК-1 ПК-1
2.3	"Предпринимательство как фактор производства": Сущность и функции предпринимательства. Экономическая характеристика предпринимательства. Прибыль — вознаграждение услуг предпринимателя.	Самостоятельная работа	1	12	УК-1 ПК-1
2.4	«Особенности рынка факторов производства»: Спрос и предложение на рынке ресурсов. Равновесие на рынке факторов производства. Максимизация прибыли на рынке ресурсов. Информация как фактор производства.	Самостоятельная работа	1	8	УК-1 ПК-1
2.5	"Отказы рынка и регулирующая роль государства": Внешние эффекты. Общественные блага и их оптимальный объем производства. Рынки с асимметричной информацией.	Самостоятельная работа	1	2	УК-1 ПК-1
2.6	"Отказы рынка и регулирующая роль государства": Внешние эффекты. Общественные блага и их оптимальный объем производства. Рынки с асимметричной информацией. Аллокативная роль государства.	Самостоятельная работа	1	4	УК-1 ПК-1
2.7	"Общее равновесие и эффективность": Частичное равновесие в сравнении с общим равновесием. Эффективность в производстве. Эффективность в обмене. Оптимальная структура выпуска. Эффективность и социальная справедливость.	Самостоятельная работа	1	2	УК-1 ПК-1
2.8	"Общее равновесие и эффективность": Частичное равновесие в сравнении с общим равновесием. Эффективность в производстве. Эффективность в обмене. Оптимальная структура выпуска. Эффективность и социальная справедливость.	Самостоятельная работа	1	4	УК-1 ПК-1
2.9	«Рынок капитала»: Особенности рынка капитала. Равновесие на рынке капиталных благ. Равновесие на рынке услуг капитала. Равновесие на рынке ссудного капитала. Номинальная и реальная ставка процента. Финансовые посредники и рост благосостояния. Связь сбережений с объемом будущего потребления.	Самостоятельная работа	1	8	УК-1 ПК-1
2.10	Темы контрольных работ представлены в приложении 1 к рабочей программе.	Самостоятельная работа	1	20	УК-1 ПК-1
2.11	Подготовка к промежуточной аттестации	Экзамен	1	9	УК-1 ПК-1

#### 4. ФОНД ОЦЕНОЧНЫХ СРЕДСТВ

Структура и содержание фонда оценочных средств для проведения текущего контроля и промежуточной аттестации представлены в Приложении 1 к рабочей программе дисциплины.

#### 5. УЧЕБНО-МЕТОДИЧЕСКОЕ И ИНФОРМАЦИОННОЕ ОБЕСПЕЧЕНИЕ ДИСЦИПЛИНЫ

##### 5.1. Учебные, научные и методические издания

Авторы, составители	Заглавие	Издательство, год	Библиотека / Количество
---------------------	----------	-------------------	-------------------------

	Авторы, составители	Заглавие	Издательство, год	Библиотека / Количество
1	Джуха В. М., Кокин А. Н., Грицунова С. В.	Прикладная микроэкономика: метод. указания по проведению практ. занятий для бакалавров	Ростов н/Д: Изд-во РГЭУ (РИНХ), 2014	Электронная библиотека изданий РГЭУ (РИНХ)
2	Тиссен Е. В., Борисов И. А.	Микроэкономика: индивидуальное поведение и стратегическое взаимодействие участников рынка: учебное пособие	Москва: ФЛИНТА, 2017	ЭБС «Университетская библиотека онлайн»
3	Грузков, И. В., Довгоцько, Н. А., Кусакина, О. Н., Медведева, Л. И., Пономаренко, М. В., Рязанцев, И. И., Скиперская, Е. В., Токарева, Г. В.	Микроэкономика: учебное пособие	Ставрополь: Ставропольский государственный аграрный университет, ТЭСЭРА, 2014	ЭБС «IPR SMART»
4		Актуальные проблемы экономики и права	, 2006	ЭБС «IPR SMART»
5		Экономика науки	, 2015	ЭБС «IPR SMART»
6	Мининок, Я. В.	Микроэкономика. Часть 2: краткий курс лекций для студентов высших учебных заведений	Симферополь: Университет экономики и управления, 2017	ЭБС «IPR SMART»
7	Мининок, Я. В.	Микроэкономика. Часть 1: краткий курс лекций для студентов высших учебных заведений	Симферополь: Университет экономики и управления, 2017	ЭБС «IPR SMART»

### 5.2. Профессиональные базы данных и информационные справочные системы

ИСС "КонсультантПлюс"

ИСС "Гарант"<http://www.internet.garant.ru/>

Официальный сайт Федеральной антимонопольной службы РФ <http://www.fas.gov.ru/>

### 5.3. Перечень программного обеспечения

Операционная система РЕД ОС

LibreOffice

### 5.4. Учебно-методические материалы для обучающихся с ограниченными возможностями здоровья

При необходимости по заявлению обучающегося с ограниченными возможностями здоровья учебно-методические материалы предоставляются в формах, адаптированных к ограничениям здоровья и восприятия информации. Для лиц с нарушениями зрения: в форме аудиофайла; в печатной форме увеличенным шрифтом. Для лиц с нарушениями слуха: в форме электронного документа; в печатной форме. Для лиц с нарушениями опорно-двигательного аппарата: в форме электронного документа; в печатной форме.

## 6. МАТЕРИАЛЬНО-ТЕХНИЧЕСКОЕ ОБЕСПЕЧЕНИЕ ДИСЦИПЛИНЫ

Помещения для всех видов работ, предусмотренных учебным планом, укомплектованы необходимой специализированной учебной мебелью и техническими средствами обучения:

- столы, стулья;
- персональный компьютер / ноутбук (переносной);
- проектор;
- экран / интерактивная доска.

Помещения для самостоятельной работы обучающихся оснащены компьютерной техникой с возможностью подключения к сети "Интернет" и обеспечением доступа к электронной информационно-образовательной среде.

## 7. МЕТОДИЧЕСКИЕ УКАЗАНИЯ ДЛЯ ОБУЧАЮЩИХСЯ ПО ОСВОЕНИЮ ДИСЦИПЛИНЫ

Методические указания по освоению дисциплины представлены в Приложении 2 к рабочей программе дисциплины.

## ФОНД ОЦЕНОЧНЫХ СРЕДСТВ

### 1. Описание показателей и критериев оценивания компетенций на различных этапах их формирования, описание шкал оценивания

#### 1.1. Показатели и критерии оценивания компетенций:

ЗУН, составляющие компетенцию	Показатели оценивания	Критерии оценивания	Средства оценивания
<b>УК-1: Способен осуществлять критический анализ проблемных ситуаций на основе системного подхода, выработать стратегию действий</b>			
3 теоретические аспекты критического анализа проблемных ситуаций деятельности предприятия на основе системного подхода	Объяснение содержания и основных категорий поведения потребителя в рыночной экономике, принципы функционирования фирм на различных типах рынка; сбор актуальных источников информации для прохождения тестовых заданий, написания реферата, подготовки к экзамену	Правильность выполнения тестовых заданий; полнота ответов, соответствие представленной в ответах информации материалам лекции и учебной литературы по дисциплине	Вопросы к экзамену (1-56), задания к экзамену (1-28), тесты (тема 1-3), деловая игра (1), круглый стол (1-10), практические задания (1-6), реферат (1-26), контрольная работа (1-35)
У применять методы критического анализа проблемных ситуаций на основе системного подхода	Выполнение практических ситуаций, решение задач, деловой игры	Полнота и правильность решений, с соблюдением необходимой последовательности расчетов, качество оформления полученных результатов решений; аргументированность выводов из практических ситуаций и деловой игры	Вопросы к экзамену (1-56), задания к экзамену (1-28), тесты (тема 1-3), деловая игра (1), круглый стол (1-10), практические задания (1-6), реферат (1-26), контрольная работа (1-35)
В навыками анализа и интерпретации результатов проблемных ситуаций на основе системного подхода	выполнение практических ситуаций, решение поставленных задач, деловых игр в соответствии с проблемой исследования	способность оценивать и принимать решения при решении задач, практических ситуаций, деловых игр	Вопросы к экзамену (1-56), задания к экзамену (1-28), тесты (тема 1-3), деловая игра (1), круглый стол (1-10), практические задания (1-6), реферат (1-26), контрольная работа (1-35)
<b>ПК-1: Способен применять методы количественного и качественного анализа для управления бизнес-процессами организации</b>			
3 основы использования количественных и качественных методов исследования для управления бизнес-процессами организации	Объяснение содержания и основных категорий в рамках изучения методов количественного и качественного анализа информации, и других методов исследований в рамках прикладной микроэкономики для	Полнота ответов, соответствие представленной в ответах информации материалам лекции и учебной литературы, содержательность реферата, правильность	Вопросы к экзамену (1-56), задания к экзамену (1-28), тесты (тема 1-3), деловая игра (1), круглый стол (1-10), практические

	прохождения тестовых заданий, написания реферата, подготовки к экзамену	выполнения тестовых заданий	задания (1-6), реферат (1-26), контрольная работа (1-35)
У применять методы анализа, синтеза, индукции, научного абстрагирования, анализ в условиях статистики, математический инструментарий для объяснения микроэкономических явлений и процессов	Выполнение практических ситуаций, решение задач, деловой игры	Полнота и правильность решений, с соблюдением необходимой последовательности расчетов, качество оформления полученных результатов решений; аргументированность выводов из практических ситуаций и деловой игры	Вопросы к экзамену (1-56), задания к экзамену (1-28), тесты (тема 1-3), деловая игра (1), круглый стол (1-10), практические задания (1-6), реферат (1-26), контрольная работа (1-35)
В навыками критической оценки результатов количественных и качественных методов исследования для управления бизнес-процессами организации	выполнение практических ситуаций, решение поставленных задач, деловых игр в соответствие с проблемой исследования	способность оценивать и принимать решения при решении задач, практических ситуаций, деловых игр	Вопросы к экзамену (1-56), задания к экзамену (1-28), тесты (тема 1-3), деловая игра (1), круглый стол (1-10), практические задания (1-6), реферат (1-26), контрольная работа (1-35)

## 1.2 Шкалы оценивания:

Текущий контроль успеваемости и промежуточная аттестация осуществляется в рамках накопительной балльно-рейтинговой системы в 100-балльной шкале:

- 84-100 баллов (оценка «отлично»)
- 67-83 баллов (оценка «хорошо»)
- 50-66 баллов (оценка «удовлетворительно»)
- 0-49 баллов (оценка «неудовлетворительно»).

- 50-100 баллов (зачтено);
- 0-49 баллов (не зачтено).

**2. Типовые контрольные задания или иные материалы, необходимые для оценки знаний, умений, навыков и (или) опыта деятельности, характеризующих этапы формирования компетенций в процессе освоения образовательной программы**

### Вопросы к экзамену

#### Вопросы к экзамену

1. Предмет и объект микроэкономики. Ограниченность ресурсов и цены.
2. Методология системного подхода.
3. Системный анализ бизнес- процессов организации
4. Процессный подход к управлению.
5. Моделирование бизнес процессов.
6. Анализ и ключевые показатели бизнес-процессов.
7. Оптимизация бизнес-процессов
8. Сущность и значение системного подхода в управлении.
9. Основные элементы и типы организационной системы. Роль системного анализа в моделировании бизнес- процессов.

10. Рыночное равновесие, зоны рыночного равновесия. Реакция рынка на ограничение по ценам ниже равновесного уровня. Реакция рынка на ограничение по ценам выше равновесного уровня.
11. Сравнительный анализ и оценка равновесий.
12. Производственная функция. Карта изоквант. Совокупный, средний и предельный продукты переменного фактора производства, (понятие, расчет). Кривые совокупного, среднего, предельного продукта труда и их взаимосвязь.
13. Предельная норма технологического замещения факторов производства и кривизна изоквант.
14. Влияние изменений в технологии производства на изокванты и средний продукт труда
15. Современные методологии управления производством: бережливое производство, быстро реагирующее производство, и т.п.
16. Издержки в краткосрочном периоде: понятие, расчет. Особенности расчета издержек производства для лиц принимающих решения - собственника фирмы.
17. Предпринимательская фирма и совершенная конкуренция. Валовой доход, совокупные издержки и экономическая прибыль.
18. Роль прибыли в бизнес администрировании.
19. Особенности расчета показателей прибыли для лиц принимающих решения - собственника фирмы.
20. Предельный анализ максимизации прибыли.
21. Графический анализ изменения прибыли с увеличением выпуска продукции в краткосрочном периоде.
22. Максимизация прибыли конкурентной фирмы.
23. Работа фирмы на уровне самокупаемости.
24. Минимизация потерь, когда цена ниже минимально возможных средних издержек.
25. Решение о прекращении деятельности фирмы в краткосрочном периоде.
26. Краткосрочные кривые предложения фирмы. Краткосрочное рыночное предложение и его определяющие факторы.
27. Использование кривых предложения для подсчета выигрыша производителя. Долгосрочное равновесие и предложение товара.
28. Анализ реакции монопольной фирмы на введение уровня цен, налогов, субсидий.
29. Понятие чистой монополии. Как поддерживать монопольную власть.
30. Спрос на продукцию монополии.
31. Максимизация прибыли монопольными фирмами в краткосрочном плане. Монопольное предложение.
32. Базовое управление ценообразования в условиях монополии.
33. Монополистическая конкуренция: понятие и условия. Краткосрочное равновесие фирмы при монополистической конкуренции.
34. Олигополия: понятие, ценовые войны. Сговор и картели.
35. Реклама и продвижение товара на рынке монополистической конкуренции
36. Эластичность и максимальный размер скидки фирмы монополистической конкуренции.
37. Стратегические взаимодействия на олигополистическом рынке.
38. Особенности рынка трудовых ресурсов. Заработная плата как цена труда. Равновесие на рынке труда. Особенности рынка природных ресурсов. Равновесие на рынке услуг земли. Рыночная цена земли.
39. Понятие сетевого эффекта. Эффект присоединения к большинству и эффект сноба.
40. Кривые спроса при наличии сетевых эффектов. S- кривые.
41. Критическая масса потребителей: пандемическая гипотеза.
42. Критическая масса потребителей: логит-модели.
43. Оценка стоимости информации.
44. Сущность и функции предпринимательства. Экономическая характеристика предпринимательства.
45. Прибыль — вознаграждение услуг предпринимателя.
46. Спрос и предложение на рынке ресурсов. Равновесие на рынке факторов производства.
47. Максимизация прибыли на рынке ресурсов. Информация как фактор производства.
48. Внешние эффекты. Общественные блага и их оптимальный объем производства.
49. Рынки с асимметричной информацией.
50. Аллокативная роль государства
51. Частичное равновесие в сравнении с общим равновесием. Эффективность в производстве. Эффективность в обмене. Оптимальная структура выпуска. Эффективность и социальная справедливость.
52. Особенности рынка капитала. Равновесие на рынке капитальных благ.
53. Равновесие на рынке услуг капитала. Равновесие на рынке ссудного капитала
54. Номинальная и реальная ставка процента.
55. Финансовые посредники и рост благосостояния.
56. Связь сбережений с объемом будущего потребления.

## Задания к экзамену

### ЗАДАНИЕ 1.

Функция спроса населения на данный товар:  $Q_D = 7 - P$ . Функция предложения данного товара:  $Q_S = -5 + 2P$ . Где  $Q_D$  - объем спроса в млн. шт. в год;  $P$  - цена, д.е.;  $Q_S$  - объем предложения в млн. шт. в год.

- 1) Определите равновесную цену и равновесный объем продаж.
- 2) Что случится, если цена будет установлена правительством на уровне 3 д.е..?

### ЗАДАНИЕ 2.

Цена услуг труда (заработная плата) составляет  $PL=10$  д.е. в час, а цена услуг капитала (арендная плата за работу машин) составляет  $P_K=20$  д.е. в час.

Построить изокосту издержек производства при использовании  $L=500$  часов труда и  $K=250$  часов работы машин в месяц.

### ЗАДАНИЕ 3.

На рынке установилось рыночное равновесие. Государство ввело ограничение по цене ниже равновесного уровня. Проведите графический анализ данной ситуации и ответьте на следующие вопросы (графически и теоретически):

- 1) Где установится новое рыночное равновесие?
- 2) Как будет выглядеть новая кривая рыночного предложения после введения ограничения по цене со стороны государства?
- 3) Укажите вероятные экономические и социальные последствия данной меры?

### ЗАДАНИЕ 4.

Чтобы определить валовые и предельные доходы для каждого возможного уровня продаж используйте данные приведенные в таблице.

Цена продукта (руб.)	Объем спроса (штук)
300	0
300	1
300	2
300	3
300	4
300	5
300	6

### ЗАДАНИЕ 5.

Фирма принимает решение финансировать съемки нового фильма. Затратив на эти цели 25 млн. руб.

Если фильм будет иметь успех в прокате, фирма может рассчитывать на прибыль в сумме 3 млн. руб. В случае провала фильма она потеряет вложенные деньги. Каково математическое ожидание результата этого предприятия, если шанс на успех составит 1:4?

1. 3 млн. руб.
  2. 1,5 млн. руб.
  3. 1,8 млн. руб.
  4. 0,75 млн. руб.
  5. 18 млн. руб.
- млн. руб.

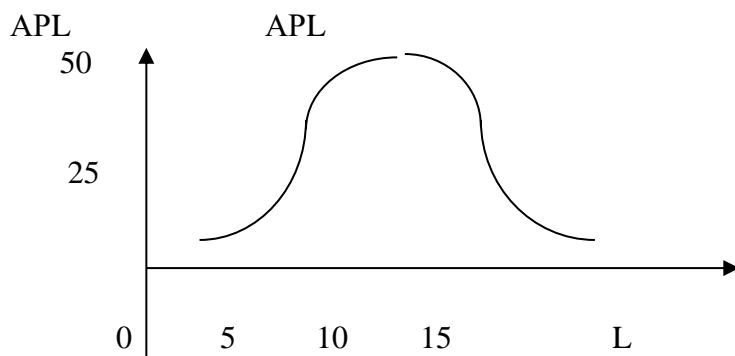
### ЗАДАНИЕ 6.

На диаграмме, изображенной на рисунке, построена кривая среднего продукта труда для производства упаковок для прохладительных напитков. Ответьте на следующие вопросы, используя диаграмму:

Если предельный продукт пятнадцатой единицы труда имеет отрицательное значение, значит ли это, что средний продукт труда в этой точке имеет отрицательную величину?

Чему равен совокупный продукт, если средний продукт труда равен 25?

Для какого уровня затрат труда средний и предельный продукты труда равны.



### ЗАДАНИЕ 7.

Предположим, когда фирма, увеличивает применяемый капитал со 130 до 170 и используемый труд с 500 до 625, выпуск продукции увеличивается с 200 до 220.

Какой эффект масштаба производства имеет место в данном случае?

### ЗАДАНИЕ 8.

Предположим, когда фирма, увеличивает применяемый капитал со 120 до 150 и используемый труд с 500 до 625, выпуск продукции увеличивается с 200 до 220.

Какой эффект масштаба производства имеет место в данном случае?

### ЗАДАНИЕ 9

Комбинация	Выпуск продукции	Труд	Капитал
A	200	30	80
B	350	45	120
C	700	90	240
D	750	99	264

Таблица содержит данные о затратах труда, капитала и изоквантах выпуска при производстве некоторого товара.

Ответьте на вопрос: Какой эффект роста масштаба производства имеет место при переходе от комбинации: А к В; В к С; С к Д.

### ЗАДАНИЕ 10.

Подсчитайте средний и предельный продукт фирмы, если известны следующие данные:

Число рабочих	Совокупный продукт
1	30
2	70
3	100
4	120
5	130

Когда начинает действовать в данном случае убывающая экономия от масштаба производства?

### ЗАДАНИЕ 11.

Что такое предельный продукт? Найдите величины предельного продукта труда при условиях, заданных таблицей:

Затраты рабочего времени	0	1	2	3	4	5	6	7
Совокупный Продукт труда	0	1	3,5	8,5	15	19	21	22,5
Предельный Продукт труда								

Нарисуйте график зависимости предельного продукта от затрат рабочего времени. Определите с его помощью, при какой длительности рабочего дня труд будет использоваться с максимальной эффективностью.

### ЗАДАНИЕ 12.

Предположите, что некий фонд обращается к правительству с просьбой предоставить субсидию, которая будет использована для финансирования посадки деревьев и других мероприятий по улучшению

окружающей среды. Могла бы эта организация использовать теорию внешних эффектов для обоснования своей просьбы?

**ЗАДАНИЕ 13.**

Используя данные таблицы о затратах труда L, капитала K и объёме выпуска Q, ответьте на вопросы:

	L	K	Q
А	10	30	100
Б	20	60	300
В	30	90	450
Г	45	135	540

а) Определите характер экономии от масштаба производства при переходе от А к Б, от Б к В и от В к Г.

б) Случайно ли замедление темпов использования ресурсов в производстве или нет? Проиллюстрируйте свой ответ графически.

**ЗАДАНИЕ 14.**

Найдите величину совокупного продукта, если известен предельный продукт труда (все остальные факторы предполагаются постоянными):

Затраты рабочего времени	0	1	2	3	4	5	6	7
Предельный продукт труда	0	2	3,5	5	7	4,5	3	1

Нарисуйте график предельного и совокупного продукта труда. Определите, при какой длительности рабочего дня труд будет использоваться с максимальной эффективностью.

**ЗАДАНИЕ 15.**

Предполагается, что станок будет служить 3 года, принося ежегодный доход в 2000 долл. Его остаточная стоимость к концу третьего года составит 6000 долл. Определите цену станка, полностью направляемую на покрытие издержек, если:

а) Ставка процента составляет 8%?

б) Ставка процента равна 10%?

в) Ставка процента равна 8%, но предполагаемая инфляция составит 7% в год?

**ЗАДАНИЕ 16.**

В краткосрочном периоде фирма может варьировать использование трудовых ресурсов, но не может повлиять на величину используемого капитала. Ниже приведённая таблица показывает, как изменяется выпуск продукции вследствие изменения объёмов применяемого труда.

Затраты труда (чел./нед.)	Объем продукта (ед./нед.)	MPL	APL
0	0		
1	35		
2	80		
3	122		
4	156		
5	177		
6	180		

а) Определите предельный продукт труда (MPL) и средний продукт труда (APL).

б) Постройте кривые MPL и APL.

в) Определите, при каком примерно уровне использования труда кривая MPL пересечёт кривую APL.

г) Повлияет ли изменение в затратах капитала на положение кривой MPL.

**ЗАДАНИЕ 17.**

Цена услуг труда (заработная плата) составляет  $P_L=10$  у.е. в час, а цена услуг капитала (арендная плата за работу машин) составляет  $P_K=20$  у.е. в час.

Построить изокосту издержек производства при использовании  $L=500$  часов труда и  $K=250$  часов работы машин в месяц.

**ЗАДАНИЕ 18.**

Труд - единственный переменный фактор на заводе, производящем компьютеры. Средний продукт составляет 20 компьютеров на одного работника. Если работники получают заработную плату в размере 3000 долларов в месяц, определите величину средних переменных издержек производства компьютеров на данный момент времени.

### ЗАДАНИЕ 19.

Бухгалтер вашей фирмы потерял отчетность издержек фирмы. Он смог вспомнить только несколько цифр. А вам для прогноза вашей деятельности нужны и остальные данные. Сумеете ли вы их восстановить?

Q	AFC	VC	AC	MC	TC
0					100
10			20		
20	5				
30				11	390
40		420			
50	2		14		

### ЗАДАНИЕ 20.

Студент имеет 100 долл. и решает: сберечь их или потратить. Если он положит деньги в банк, то через год получит 112 долл. Инфляция составляет 14% в год.

- Какова номинальная процентная ставка?
- Какова реальная процентная ставка?
- Что вы посоветовали бы студенту?
- Как повлияло бы на ваш совет снижение темпа инфляции до 10% при неизменной номинальной ставке процента?

### ЗАДАНИЕ 21.

У вас имеются следующие данные о деятельности фирмы:

P	Q	TR	TC	FC	VC	AC	AVC	MC
	1000	5000		1500			5,50	5,00

Количество выпускаемого продукта фирмы таково, что при его увеличении предельные издержки фирмы возрастут.

Заполните таблицу, внося недостающие цифры, и скажите, должна ли фирма:

- увеличить выпуск продукции;
- уменьшить выпуск продукции;
- закрыться;
- ничего не менять.

### ЗАДАНИЕ 22.

У вас имеются следующие данные о деятельности фирмы, чьи средние переменные издержки достигли минимального уровня:

P	Q	TR	TC	FC	VC	AC	AVC	MC
3,0				6000	8000		3,50	

Заполните таблицу, внося недостающие цифры, и скажите, должна ли фирма:

- увеличить выпуск продукции;
- уменьшить выпуск продукции;
- закрыться;
- ничего не менять.

### ЗАДАНИЕ 23.

Фирма, производящая конфеты, выбирает одну из трёх производственных технологий, каждая из которых отличается различным сочетанием используемых ресурсов (труда, капитала). Данные о применяемых технологиях приводятся в таблице.

Объем производства	Технологии					
	А		Б		В	
	L	K	L	K	L	K
1	9	8	6	4	4	6
2	19	3	10	8	8	10
3	29	4	14	12	12	14
4	41	5	18	16	16	19

5	59	6	24	20	20	25
6	85	7	33	24	24	32
7	120	8	38	29	29	40

Предположим, что цена единицы составляет 200 долл., а цена единицы капитала – 400 долл.

а) Установите, какую производственную технологию выберет фирма при каждом объеме выпуска продукции.

б) Определите общие издержки при каждом уровне выпуска продукции.

в) Предположим, что цена единицы труда увеличилась до 300 долл., а цена капитала осталась прежней.

Повлияет ли это изменение в цене на выбор технологии производства?

г) Установите, какая технология будет выбрана для каждого объема производства при новом уровне издержек на оплату труда.

#### ЗАДАНИЕ 24.

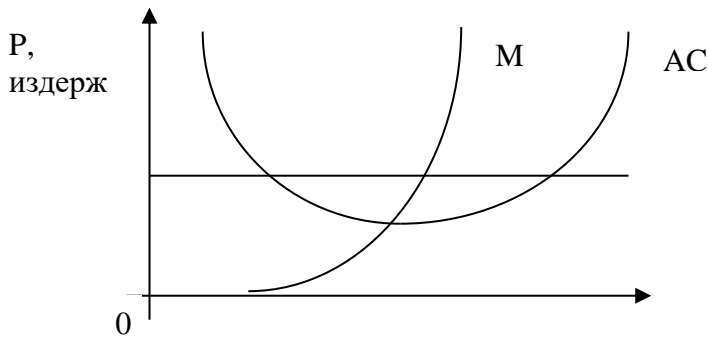
На рисунке показаны кривые издержек, действующие в конкурентной отрасли,

ОР - текущая рыночная цена.

а) Покажите на графике уровень, при котором прибыль фирмы максимальна. Отметьте на графике площадь, представляющую объем прибыли фирмы при данных уровнях цены и выпуска.

б) Допустим, что отрасль находится в равновесии. Подумайте, какое это может быть равновесие: в краткосрочном или долгосрочном периоде. Обоснуйте свой ответ.

в) Как может повлиять на данную фирму уменьшение рыночного спроса на товары, производимые отраслью?



#### ЗАДАНИЕ 25.

а) К какому периоду относятся данные, приведённые в таблице?

б) Заполните ниже приведённую таблицу.

в) Начертите кривые TPL, APL и MPL.

г) Начертите кривые TC, VC, FC.

д) При каком общем объеме произведённого продукта предельный продукт труда возрастает? Остаётся неизменным? Убывает?

Количество рабочих, чел	Общий объём продукции	APL	MPL	Ставка зарп-латы	FC	VC	TC	Долл.			
								AFC	AVC	AC	MC
0	0			10	50						
1	5			10							
2	15			10							
3	30			10							
4	50			10							
5	75			10							
6	95			10							
7	110			10							
8	120			10							
9	125			10							
10	125			10							

#### ЗАДАНИЕ 26.

На графиках представлены несколько ситуаций, в которых находится фирма при различных уровнях цены.

Попытайтесь при помощи заштрихованного прямоугольника показать:

- а) В случае 1 максимальную прибыль на определенном интервале выпуска продукции;
- б) В случае 2 минимизацию убытков;
- в) В случае 3 точку нулевой прибыли, точку прекращения производства;
- г) Что предпринимает фирма в условиях падения цены до уровня P5 ?

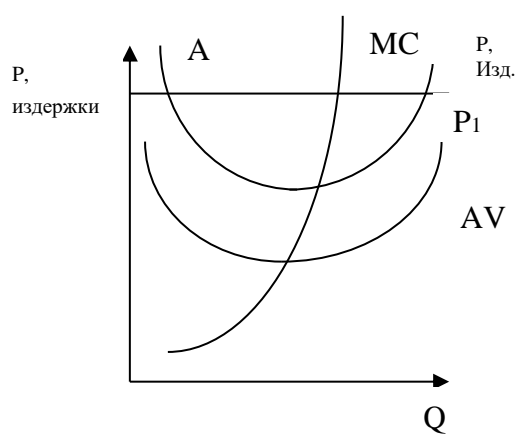


Рисунок 1

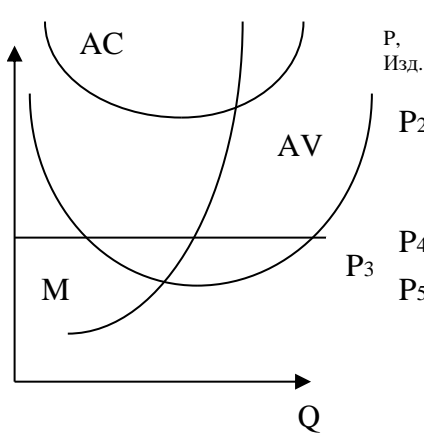


Рисунок 2

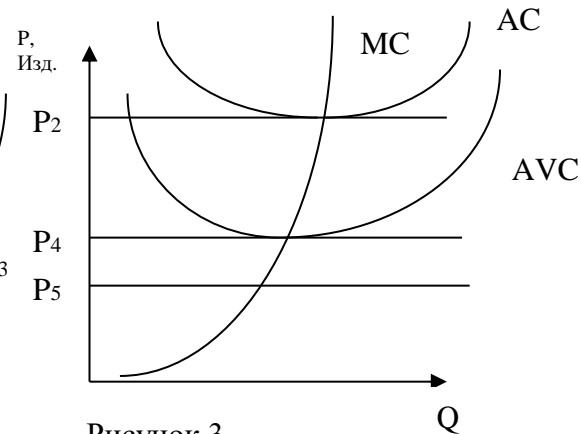


Рисунок 3

### ЗАДАНИЕ 27.

Контракт предусматривает следующий порядок начисления процентов: 1-й год – 7%; в каждом следующем квартале  $r$  повышается на 0,2%. Определить множитель наращивания за 2 года (при простом начислении процентов).

### ЗАДАНИЕ 28.

Ставка по ссуде установлена на уровне 7,5% годовых плюс маржа 0,75% (фиксированная надбавка) в первые три года; 0,5% в следующие два года. Определить множитель наращивания за 5 лет (при сложном начислении процентов).

Критерии оценивания:

Экзаменационный билет содержит 2 вопроса и 1 задачу.

оценка «отлично» (84-100 баллов) выставляется, если изложено правильное понимание вопроса и дан исчерпывающий на него ответ, содержание раскрыто полно, профессионально, грамотно. Ответ показывает, что студент усвоил взаимосвязь основных понятий дисциплины в их значении для приобретаемой профессии, проявил творческие способности в понимании, изложении и использовании учебно-программного материала; показал всестороннее систематическое знание учебно-программного материала, четко и самостоятельно (без наводящих вопросов) отвечал на вопрос билета; контрольная задача решена верно, обучающиеся смог правильно интерпретировать полученные результаты и раскрыл их экономический смысл;

- оценка «хорошо» (67-83 баллов) выставляется, если изложено правильное понимание вопроса, дано достаточно подробное описание предмета ответа, приведены и раскрыты в тезисной форме основные понятия, относящиеся к предмету ответа, ошибочных положений нет. Ответ показывает, что студент показал полное знание учебно-программного материала, грамотно и по существу отвечал на вопрос билета и не допускал при этом существенных неточностей; показал систематический характер знаний по дисциплине и способен к их самостоятельному пополнению и обновлению в ходе дальнейшей учебы и профессиональной деятельности; контрольная задача решена верно, обучающиеся смог с небольшими ошибками интерпретировать полученные результаты и раскрыл их экономический смысл;

- оценка «удовлетворительно» (50-66 баллов) выставляется студенту, обнаружившему знание основного учебно-программного материала в объеме, необходимом для дальнейшей учебы и предстоящей работы по профессии, справляющемуся с выполнением заданий, предусмотренных программой; допустившему неточности в ответе и при выполнении экзаменационных заданий, но обладающими необходимыми знаниями для их устранения под руководством преподавателя; контрольная задача решена верно, обучающиеся допустил ошибки в интерпретации полученных результатов;

- оценка «неудовлетворительно» (0-49 баллов) выставляется студенту, обнаружившему существенные пробелы в знаниях основного учебно-программного материала, допустившему принципиальные ошибки в выполнении предусмотренных программой заданий; давшему ответ, который не соответствует вопросу экзаменационного билета; контрольная задача не решена.

## Тесты

### 1. Банк тестов по разделам и (или) темам

#### ТЕМА 1

1. Укажите верное утверждение:

- а) Прикладная микроэкономика изучает поведение только домашних хозяйств, осуществляющих нерыночные операции.
- б) Прикладная микроэкономика изучает поведение индивидуальных экономических субъектов в рыночной среде, когда они принимают решение с целью получения выгоды, участвуя в операциях по обеспечению себя товарами и услугами.
- в) Прикладная микроэкономика изучает поведение продавцов в рыночной среде, когда они принимают решение с целью получения прибыли.
- г) все варианты ответов не верны.

2. Укажите, что является рациональным поведением индивидуального экономического субъекта:

- а) «Рационально» означает, что основным мотивом деятельности экономического субъекта является максимизация непосредственной материальной выгоды, измеренной в конкретном показателе.
- б) «Рационально» означает, что основным мотивом деятельности продавца – является получение прибыли.
- в) «Рационально» означает, что основным мотивом деятельности покупателя – является получение потребительского излишка.
- г) Все варианты ответов верны.

3. В качестве примера индивидуального экономического субъекта можно привести:

- а) фирму.
- б) экономический кругооборот.
- в) Доходы предприятия.
- г) Все варианты верны.

4. Средства удовлетворения человеческих потребностей определяются как:

- а) стоимость.
- б) услуга.
- в) благо.
- г) все варианты не верны.

5. Потребительское благо:

- а) блага, необходимые для производства потребительских благ.
- б) может быть использовано для удовлетворения человеческих потребностей непосредственно или с минимальной обработкой самим конечным потребителем.
- в) это естественные блага, которые используются при создании товаров и услуг.

6. Ресурсы –

- а) блага, необходимые для производства потребительских благ.
- б) может быть использовано для удовлетворения человеческих потребностей непосредственно или с минимальной обработкой самим конечным потребителем.
- в) это естественные блага, которые используются при создании товаров и услуг.

7. Человеческие ресурсы – это

- а) физические и умственные усилия, которые человек затрачивает в процессе производства продукции.
- б) может быть использовано для удовлетворения человеческих потребностей непосредственно или с минимальной обработкой самим конечным потребителем.
- в) это естественные блага, которые используются при создании товаров и услуг.

8. Операционные (транзакционные) издержки – это

- а) издержки на сырье, материалы, незавершенное производство.
- б) издержки в сфере обмена, связанные с передачей прав собственности.
- в) издержки, связанные с выплатой заработной платы работникам сдельщикам.

9. К транзакционным издержкам относят:

- а) стоимость ресурсов, используемых для нахождения торговых партнеров.
- б) стоимость ресурсов, используемых для проведения переговоров об условиях торгов.
- в) плата за посредничество.
- г) рекламные расходы.
- д) все выше указанные варианты ответов верны.
- е) ответы а и г верны.

10. Стимулирующую функцию рынка можно охарактеризовать как:

- а) Эта функция проявляется в экономическом давлении на товаропроизводителей, побуждая их снижать уровень издержек производства и осваивать достижения НТП.
- б) Эта функция реализуется через установление и поддержание пропорций сбалансированности в развитии экономики посредством увязки объемов потребления, что обеспечивает непрерывность воспроизводства.

в) Эта функция рынка реализуется в обеспечении общественно - необходимых затрат труда и всех остальных затрат товаропроизводителей.

11. Регулирующую функцию рынка можно охарактеризовать как:

а) Это функция проявляется в экономическом давлении на товаропроизводителей, побуждая их снижать уровень издержек производства и осваивать достижения НТП.

б) Эта функция реализуется через установление и поддержание пропорций сбалансированности в развитии экономики посредством увязки объемов потребления, что обеспечивает непрерывность воспроизводства.

в) Эта функция рынка реализуется в обеспечении общественно - необходимых затрат труда и всех остальных затрат товаропроизводителей.

12. Нерыночная деятельность – это

а) это саморегулируемая, основанная на экономической свободе деятельности, система обмена купли - продажи между продавцами и покупателями, которая обеспечивает удовлетворение спроса на товар с передачей юридического права собственности после его оплаты.

б) привилегии владеть и использовать дефицитные ресурсы.

в) такая деятельность, расходы на которую не покрываются за счет продажи товара или услуг.

г) все варианты ответов верны.

д) все варианты ответов не верны.

13. Сущность научной абстракции

а) состоит в том, что из всего многообразия окружающего нас мира выбираются лишь те элементы, свойства и взаимосвязи, которые представляются существенными с точки зрения данной научной дисциплины и из них формируется образ реального мира, который подлежит исследованию.

б) состоит в формализованном описании экономического процесса или явления, структура которого определяется как его объективными свойствами, так и субъективным характером исследования.

в) состоит в установлении причин и следствий тех или иных событий, поскольку они имели или имеют место в реальной действительности, не давая им никакой оценки.

14. Сущность экономической модели:

а) состоит в том, что из всего многообразия окружающего нас мира выбираются лишь те элементы, свойства и взаимосвязи, которые представляются существенными с точки зрения данной научной дисциплины и из них формируется образ реального мира, который подлежит исследованию.

б) состоит в формализованном описании экономического процесса или явления, структура которого определяется как его объективными свойствами, так и субъективным характером исследования.

в) состоит в установлении причин и следствий тех или иных событий, поскольку они имели или имеют место в реальной действительности, не давая им никакой оценки.

15. Полезность экономической модели зависит от:

а) от влияний окружающего нас мира.

б) от реальности ее предпосылок.

в) степени, с которой ее предсказания соответствуют фактам, а не от реальности ее предпосылок.

16. В чем выражаются выводы из экономических моделей?

а) в форме предположений.

б) в форме предпосылок.

в) в форме гипотез.

г) в форме последовательных рассуждений.

17. Гипотезы:

а) представляют собой утверждения о причинах и следствиях, которые могут быть подтверждены или опровергнуты фактами.

б) это измеримые натуральные величины (такие как годовой объем производства благ) или суммы денег (издержки, цены), которые могут принимать ряд возможных значений.

в) это процесс формирования идеального умозрительного образа.

г) все варианты ответов верны.

д) все варианты ответов не верны.

18. Абстрагирование:

а) представляют собой утверждения о причинах и следствиях, которые могут быть подтверждены или опровергнуты фактами.

б) это измеримые натуральные величины (такие как годовой объем производства благ) или суммы денег (издержки, цены), которые могут принимать ряд возможных значений.

в) это процесс формирования идеального умозрительного образа.

г) все варианты ответов верны.

д) все варианты ответов не верны.

19. Укажите, какое из нижеуказанных утверждений является примером нормативного утверждения:

а) Распределение благ в обществе должно быть справедливым.

б) Утром был дождь, значит, вечером будет радуга.

- в) Если правительство снизит налоги на производителей, то произойдет увеличение предложения и снижение цен.
  - г) все варианты ответов верны.
  - д) все варианты ответов не верны.
20. Укажите, какое из нижеуказанных утверждений является примером нормативного утверждения:
- а) Увеличение цены на продукт ведет к снижению потребительского спроса на него.
  - б) Утром был дождь, значит, вечером будет радуга.
  - в) Если правительство снизит налоги на производителей, то произойдет увеличение предложения и снижение цен.
  - г) все варианты ответов верны.
  - д) все варианты ответов не верны.
21. Что из перечисленного не изучает микроэкономика?
- а) Механизм функционирования рынка совершенной и несовершенной конкуренции.
  - б) Цена, спрос и предложение.
  - в) Производство нефти.
22. Если исследуется экономика, как целостная система, то это анализ:
- а) макроэкономический;
  - б) микроэкономический;
  - в) позитивный;
  - г) нормативный.
23. Взаимозависимые товары – это
- а) такие пары товаров, для которых рост цены одного приводит к падению спроса на другой.
  - б) товары первой необходимости.
  - в) пары товаров, для которых рост цены одного приводит к росту спроса на другой.

## ТЕМА 2

1. Отношения между любым набором факторов производства и максимально возможным объемом продукции, производимым из этого набора факторов, описывается:
- а) производственной функцией;
  - б) изокостой;
  - в) технологией производства;
  - г) все ответы не верны.
2. Выделите свойства производственной функции:
- а) Существует определенная взаимная дополняемость факторов производства, но без сокращения объема производства возможна и определенная взаимозаменяемость этих факторов;
  - б) Не существует предела для увеличения объема производства, который может быть достигнут увеличением затрат одного ресурса при прочих равных условиях;
  - в) Не существует комплементарности факторов производства, но без сокращения объема производства возможна и определенная взаимозаменяемость этих факторов;
  - г) все варианты ответов верны;
  - д) все ответы не верны.
3. Краткосрочный период – это
- а) период, в течение которого производители располагают временем, необходимым для изменения двух факторов производства;
  - б) период, в течение которого производители располагают временем, необходимым для изменения всех факторов производства продукции;
  - в) период производства, в течение которого некоторые его факторы не могут быть изменены;
  - г) все варианты ответов верны;
  - д) все варианты ответов не верны.
4. Таблица, которая описывает производственную функцию для определенного объема выпускаемой продукции при каждой комбинации факторов производства называется:
- а) производственной функцией;
  - б) изокостой;
  - в) производственной сеткой;
  - г) все варианты ответов не верны.
5. Укажите свойства карты изоквант:
- а) Изокванты имеют отрицательный наклон относительно начала координат.
  - б) Изокванты не пересекаются.
  - в) Объем выпуска продукции на карте изоквант количественно определяется.
  - г) Все варианты ответов верны.
  - д) Все варианты ответов не верны.
6. Укажите верное утверждение:

- а) Карта изоквант не может быть применена для определения максимально возможного выпуска продукции при любой комбинации факторов производства.
- б) Карта изоквант может быть применена для определения максимально возможного выпуска продукции при любой комбинации факторов производства.
- в) Изокванты, более удаленные от начала координат, т.е. лежащие выше и правее предыдущей, представляют меньший объем производимой продукции.
- г) все варианты ответов верны.
- д) все варианты ответов не верны.
7. Совокупный продукт переменного фактора производства –
- а) это отношение совокупного продукта к затратам труда;
- б) это изменение при прочих равных условиях совокупного продукта труда ( $\Delta TL$ ) в соответствии с изменением его используемого количества;
- в) количество, продукции произведенной при определенном количестве этого фактора и при прочих неизменных факторах производства;
- г) все варианты ответов не верны.
8. Средний продукт переменного фактора производства:
- а) это отношение совокупного продукта труда к затратам труда ;
- б) это изменение при прочих равных условиях совокупного продукта труда в соответствии с изменением его используемого количества;
- в) количество, продукции произведенной при определенном количестве этого фактора и при прочих неизменных факторах производства;
- г) все варианты ответов не верны.
9. Предельный продукт переменного фактора производства:
- а) это отношение совокупного продукта труда к затратам труда;
- б) это изменение при прочих равных условиях совокупного продукта труда в соответствии с изменением его используемого количества;
- в) количество, продукции произведенной при определенном количестве этого фактора и при прочих неизменных факторах производства;
- г) все варианты ответов не верны.
10. Кривая совокупного продукта труда отражает как
- а) как изменяется выпуск продукции при изменении переменного фактора (труда), когда другие остаются постоянными;
- б) как изменяется выпуск продукции при изменении всех факторов производства;
- в) как изменяются затраты труда при изменении объема выпуска продукции;
- г) все варианты ответов не верны.
11. Когда величина предельного продукта труда выше значения среднего продукта труда
- а) совокупный продукт труда снижается;
- б) средний продукт труда снижается;
- в) средний продукт труда растет;
- г) все варианты ответов не верны.
12. Предельный продукт труда достигает максимума
- а) раньше среднего продукта труда;
- б) раньше совокупного продукта труда;
- в) когда средний продукт труда растет;
- г) все варианты ответов верны;
- д) все варианты ответов не верны.
13. В пределах второй стадии производства
- а) Затраты труда превышают затраты капитала, объем выпуска снижается.
- б) На этой стадии затраты капитала превышают затраты труда.
- в) В пределах этой стадии достигается пропорциональное соотношение затрат труда и капитала, что обеспечивает наибольший выпуск продукции и достижение его максимального уровня.
- г) все варианты ответов не верны.
14. В пределах первой стадии производства
- а) Затраты труда превышают затраты капитала, объем выпуска снижается.
- б) На этой стадии затраты капитала превышают затраты труда.
- в) В пределах этой стадии достигается пропорциональное соотношение затрат труда и капитала, что обеспечивает наибольший выпуск продукции и достижение его максимального уровня.
- г) все варианты ответов не верны.
15. В пределах третьей стадии производства
- а) Затраты труда превышают затраты капитала, объем выпуска снижается.
- б) На этой стадии затраты капитала превышают затраты труда.
- в) В пределах этой стадии достигается пропорциональное соотношение затрат труда и капитала, что обеспечивает наибольший выпуск продукции и достижение его максимального уровня.

г) все варианты ответов не верны.

16. Увеличивающийся эффект роста масштаба производства

а) когда объем выпуска продукции увеличивается в пропорции, которая превышает пропорцию увеличения затрат ресурсов, имеет место увеличивающийся эффект роста масштаба производства.

б) Объем выпуска продукции увеличивается в той же пропорции что и затраты ресурсов.

в) Объем выпуска продукции увеличивается в меньшей степени, чем затраты труда.

г) все варианты ответов не верны.

17. Выпуклая форма изокванты к началу координат показывает, что

а) предельная норма технологического замещения капитала трудом (MRTSLK) уменьшается по мере движения вдоль изокванты.

б) каждый час капитала может замещать все меньшее и меньшее количество часов работы машин, а производство продукции остается на том же уровне.

в) каждый час труда может замещать все меньшее и меньшее количество часов работы машин, а производство продукции остается на том же уровне.

г) ответы а и в верны.

д) все варианты ответов не верны.

18. Для отдельной изокванты непрерывное замещение капитала трудом (MRTSLK) в производственном процессе приводит к

а) росту предельного продукта капитала (MPK) и снижению предельного продукта труда (MPL);

б) снижению предельного продукта капитала (MPK) и снижению предельного продукта труда (MPL);

в) росту предельного продукта капитала (MPK) и росту предельного продукта труда (MPL);

г) снижению предельного продукта капитала (MPK) и росту предельного продукта труда (MPL);

д) все ответы не верны.

19. Когда совокупный продукт переменного фактора снижается,

а) предельный продукт переменного фактора растет;

б) предельный продукт переменного фактора максимален;

в) предельный продукт переменного фактора ниже нуля;

г) все варианты ответов верны;

д) все варианты ответов не верны.

20. Когда предельный продукт переменного фактора отрицателен

а) средний продукт труда отрицателен;

б) средний продукт труда растет;

в) средний продукт труда снижается, но он никогда не будет иметь отрицательное значение;

г) все варианты ответов не верны.

21. Какие виды затрат относятся к факторам производства?

а) Капитал, труд, прибыль, предпринимательство.

б) Земля, труд, капитал.

в) Проценты, доход, предпринимательство.

г) Труд, земля, доход.

22. Что характеризует производственная функция?

а) Общий объем использованных производственных ресурсов.

б) Наиболее эффективный способ технологической организации производства.

в) Взаимосвязь затрат и максимального объема выпуска продукции.

г) Способ максимизации прибыли при условии минимизации затрат.

23. Какая из формул правильно отражает величину среднего продукта?

а)  $AP_L = \frac{TP_L}{L}$

б)  $TP = Q * L$

в)  $MP_L = TP/L$

24. Какая из формул правильно отражает величину предельного продукта?

а)  $AP_L = \frac{TP_L}{L}$

б)  $MP_L = \frac{\Delta TP_L}{\Delta L}$

в)  $MP_L = TP/L$

25. Что выражает предельный продукт?

а) Прирост произведенного продукта на величину всех затрат.

- б) Прирост общего продукта, приходящийся на единицу прироста затрат переменного фактора.
- в) Возможный прирост произведенного продукта, отнесенный к произведенным затратам.
- г) Общий прирост производства при изменении условий на рынке
26. Что означает для АР и МР, когда ТР принимает максимальное значение?
- а) Средний продукт (АР) достигает максимального значения, а предельный продукт (МР) равен 0.
- б) Средний продукт (АР) равен нулю, а предельный продукт (МР) достигает максимального значения.
- в) Предельный продукт (МР) равен нулю, а средний продукт (АР) убывает.
- г) Средний и предельный продукт возрастают.
27. Что означает, если при определенном значении переменной фактора средний продукт (АР) принимает максимальное значение?
- а) Общий продукт (ТР) принимает максимальное значение.
- б) Значение общего продукта (ТР) начинает снижаться.
- в) Средний продукт (АР) равен предельному продукту (МР).
- г) Значение предельного продукта (МР) равно нулю.
28. Если предельный продукт (МР) от данного переменного фактора (х) достигает максимального значения, это означает, что в этой точке
- а) . . . совокупный продукт (ТР) принимает максимальное значение.
- б) . . . . . средний продукт (АР) возрастает, а общий продукт (ТР) убывает.
- в) . . . средний продукт (АР) убывает, а общий продукт (ТР) возрастает.
- г) . . . средний, и общий продукт возрастает.
29. Если предельный продукт (МР) при определенном значении переменного фактора х равен нулю, то это означает, что в этой точке.
- а) . . . общий продукт (ТР) принимает максимальное значение.
- б) . . . средний продукт (АР) возрастает.
- в) . . . общий продукт (ТР) убывает.
- г) . . . общий продукт (ТР) возрастает, а средний продукт (АР) убывает.
30. При графическом изображении производственной функции с двумя переменными факторами изокоста есть линия
- а) равных производственных возможностей двух факторов.
- б) которая сочетает все комбинации двух факторов, использование которых обеспечивает одинаковый объем выпуска продукции.
- в) постоянной предельной производительности двух переменных факторов.
- г) постоянной нормы технологического замещения факторов.
31. Какое из следующих утверждений, касающееся отношений между общим продуктом (ТР), средним продуктом (АР) и предельным продуктом (МР), является неправильным?
- а) АР продолжает возрастать по мере роста ТР;
- б) АР достигает максимума, прежде чем ТР достигает максимума;
- в) ТР достигает максимума, когда МР переменного ресурса становится нулевым;
- г) МР пересекает АР в точке максимума АР.
32. Когда общий продукт уменьшается, предельный продукт является:
- а) положительным и увеличивающимся;
- б) положительным и уменьшающимся;
- в) постоянным;
- г) отрицательным;
- д) нулевым.
33. Изокванта имеет:
- а) отрицательный наклон;
- б) выпуклость, обращенную к началу координат;
- в) выше указанные утверждения верны.
- г) не обладает указанными свойствами.
34. При росте объема производства изокванта будет смещаться:
- а) вверх и вправо;
- б) вниз и вправо;
- в) вверх и влево;
- г) вниз и влево.

### ТЕМА 3

#### Тесты

#### Бухгалтерские издержки:

- а) представляют собой стоимость израсходованных ресурсов, измеренную в фактических ценах их приобретения;
- б) не включают в себя альтернативную стоимость факторов производства, являющихся собственностью владельцев фирм;
- в) включают только явные издержки;

г) ответы а и в верны;

д) ответ а и б верны;

е) все ответы верны;

ж) ответы а, б и в верны.

2. Экономические издержки:

а) представляя собой стоимость израсходованных ресурсов, измеренную в фактических ценах их приобретения;

б) это альтернативные затраты, т.е. утраченные ценности тех благ, которые могли бы быть получены при самом эффективном использовании потраченных на производство данного блага факторов.

в) включают только явные издержки;

г) ответы а и в верны;

д) ответ а и б верны;

е) все ответы верны;

ж) ответы а, б и в верны.

3. Явные издержки:

а) определяются суммой расходов фирмы на оплату покупаемых ресурсов (сырья, материалов, рабочей силы и т.п.);

б) это стоимость услуг факторов производства, которые используются в процессе производства, но не являются покупными, т.к. являются собственностью владельца фирмы и принимают форму потерянного дохода;

в) издержки в расчете на единицу продукции;

г) все ответы не верны.

4. Не явные издержки:

а) определяются суммой расходов фирмы на оплату покупаемых ресурсов (сырья, материалов, рабочей силы и т.п.);

б) это стоимость услуг факторов производства, которые используются в процессе производства, но не являются покупными, т.к. являются собственностью владельца фирмы и принимают форму потерянного дохода;

в) издержки в расчете на единицу продукции;

г) все ответы не верны.

5. Аналитически денежная производственная функция выглядит следующим образом:

а)  $Q = f(L, K, M)$

б)  $Q = f(PL * L + PK * K + PM * M)$

в)  $TC = PL * L + PK * K + PM * M$

г) все ответы не верны.

6. Аналитически технологическая производственная функция выглядит следующим образом:

а)  $Q = f(L, K, M)$

б)  $Q = f(PL * L + PK * K + PM * M)$

в)  $TC = PL * L + PK * K + PM * M$

г) все ответы не верны.

7. Совокупные затраты фирмы в краткосрочном периоде равны 45000 руб., а постоянные затраты равны 5000 руб., при объеме выпуска 450 единиц продукции. Сколько составят переменные затраты фирмы при данном объеме выпуска?

а) 40000 руб.

б) 9 руб.

в) 50000 руб.

г) все ответы не верны.

8. Совокупные затраты фирмы в краткосрочном периоде равны 45000 руб. при объеме выпуска 450 единиц продукции. Сколько составят средние затраты фирмы.

а) 2025 руб.

б) 100 руб.

в) 44550 руб.

г) все ответы не верны.

9. Средние переменные затраты фирмы составляют 12350 руб., а общие средние затраты 19500 руб., при объеме выпуска 450 единиц продукции. Сколько составят средние постоянные затраты фирмы при данном объеме выпуска?

а) 31850 руб.

б) 8775 руб.

в) 7150 руб.

г) все ответы не верны.

10. Укажите верное утверждение:

а) Чем дальше изокоста от начала координат, тем больше объем ресурсов используется и издержки растут;

- б) Изокоста - линия, отражающая сочетание затрат труда и капитала при которых издержки производства равны;
- в) Совокупные издержки:  $TC = PL * L + PK * K + PM * M$ ;
- г) все ответы верны;
- д) все ответы не верны.
11. На основании графической интерпретации издержек производства можно рассмотреть стадии производства. Первая стадия производства:
- а) характеризуется наиболее высоким уровнем производства и достижением минимального уровня средних издержек (AC min.);
- б) начинается от нулевого уровня производства до объема выпуска ( $Q_v$ ), когда средние переменные издержки минимальны (AVC min.);
- в) не включается в функцию издержек, так как рост издержек сопровождается падением выпуска продукции.
12. На основании графической интерпретации издержек производства можно рассмотреть стадии производства. Вторая стадия производства:
- а) характеризуется наиболее высоким уровнем производства и достижением минимального уровня средних издержек (AC min.);
- б) начинается от нулевого уровня производства до объема выпуска ( $Q_v$ ), когда средние переменные издержки минимальны (AVC min.);
- в) не включается в функцию издержек, так как рост издержек сопровождается падением выпуска продукции.
13. На основании графической интерпретации издержек производства можно рассмотреть стадии производства. Третья стадия производства:
- а) характеризуется наиболее высоким уровнем производства и достижением минимального уровня средних издержек (AC min.);
- б) начинается от нулевого уровня производства до объема выпуска ( $Q_v$ ), когда средние переменные издержки минимальны (AVC min.);
- в) не включается в функцию издержек, так как рост издержек сопровождается падением выпуска продукции.
14. Средние переменные затраты фирмы составляют 4,17 руб., при объеме выпуска 450 единиц продукции. Сколько составят переменные затраты фирмы при данном объеме выпуска?
- а) 1876,5 руб.
- б) 107,91 руб.
- в) 0,0093 руб.
- г) все ответы не верны.
15. Средние переменные затраты фирмы составляют 4,17 руб., при объеме выпуска 450 единиц продукции. Средние постоянные 2,15 руб. Сколько составят общие средние затраты фирмы при данном объеме выпуска?
- а) 2,02 руб.
- б) 2844 руб.
- в) 6,32 руб.
- г) все ответы не верны.
16. Предельные издержки
- а) это издержки обусловленные производством дополнительной единицы продукции;
- б) это совокупные переменные издержки на единицу продукции;
- в) это постоянные издержки на единицу продукции;
- г) это совокупные затраты на единицу продукции.
- д) все ответы не верны.
17. Средние постоянные затраты
- а) это издержки обусловленные производством дополнительной единицы продукции;
- б) это совокупные переменные издержки на единицу продукции;
- в) это постоянные издержки на единицу продукции;
- г) это совокупные затраты на единицу продукции.
- д) все ответы не верны.
18. Средние затраты
- а) это издержки обусловленные производством дополнительной единицы продукции;
- б) это совокупные переменные издержки на единицу продукции;
- в) это постоянные издержки на единицу продукции;
- г) это совокупные затраты на единицу продукции.
- д) все ответы не верны.
19. Траектория роста показывает,
- а) как использование производителем переменных факторов будет изменяться в процессе увеличения фирмой объемов затрат;

- б) как использование производителем переменных факторов будет изменяться в процессе увеличения фирмой объемов выпуска продукции;
- в) как изменяется себестоимость продукции при увеличении общих затрат предприятия.
- г) все ответы верны.
20. Укажите верное утверждение:
- а) Долгосрочные кривые издержек показывают издержки производства любого данного объема продукции, когда все факторы являются переменными.
- б) Долгосрочные кривые издержек показывают издержки производства любого данного объема продукции, когда все факторы являются постоянными.
- в) Долгосрочные предельные издержки – это величина изменения издержек при изменении объема выпуска, когда все факторы производства являются переменными.
- г) ответы б и в верны;
- д) ответы а и в верны;
- е) все ответы не верны.
21. Изокоста объединяет точки:
- а) равных издержек;
- б) одинакового выпуска продукции;
- в) устойчивого равновесия производителя;
- г) равенства спроса и предложения.
22. Какое из следующих утверждений, относящихся к кривой краткосрочных предельных издержек, является неверным?
- а) Предельные издержки равны средним издержкам, когда средние издержки принимают минимальное значение.
- б) Когда средние издержки сокращаются, оказываются меньше средних издержек.
- в) Предельные издержки больше средних издержек в том случае, когда объем выпускаемой продукции больше оптимального.
- г) На величину предельных издержек не влияет изменение цен на факторы производства.
23. Изокванта иллюстрирует:
- а) Кривую общего объема продукта.
- б) Производственную функцию.
- в) Различные объемы продукта, которые можно произвести при заданных количествах ресурсов.
- г) Кривую среднего продукта.
- д) Кривую предельного продукта.
24. Постоянные издержки фирмы — это:
- а) Затраты на ресурсы по ценам, действовавшим в момент их приобретения.
- б) Минимальные издержки производства любого объема продукции при наиболее благоприятных условиях производства.
- в) Издержки, которые несет фирма, даже в том случае, если продукция не производится.
- г) Неявные издержки.
- д) Ни один из ответов не является правильным.
25. Какие из следующих видов издержек не принимаются во внимание при выработке решений об оптимальном объеме производства фирмы?
- а) Средние переменные издержки.
- б) Бухгалтерские издержки.
- в) Средние постоянные издержки.
- г) Предельные издержки.
- д) Неявные издержки.
26. Какая из следующих кривых никогда не принимает U-образной формы?
- а) AVC.
- б) MC.
- в) AFC.
- г) AC.
- д) LRAC.
27. Какое из следующих утверждений является правильным?
- а) Бухгалтерские издержки + экономические издержки = нормальная прибыль.
- б) Экономическая прибыль — бухгалтерская прибыль = явные издержки.
- в) Бухгалтерская прибыль - неявные издержки = экономическая прибыль.
- г) Экономическая прибыль - неявные издержки = бухгалтерская прибыль.
- д) Явные издержки + неявные издержки = бухгалтерские издержки.
28. В долгосрочном периоде:
- а) Все издержки являются переменными.
- б) Все издержки являются постоянными.
- в) Переменные издержки растут быстрее, чем постоянные.

- г) Постоянные издержки растут быстрее, чем переменные.  
 д) Все издержки выступают как неявные.
29. Какое из следующих выражений представляет собой общие издержки?  
 а)  $\Delta MC$ .  
 б)  $VC - FC$ .  
 в)  $FC + VC$ .  
 г)  $FC + VC + MC$ .  
 д)  $(FC + VC) : Q$ .
30. В краткосрочном периоде фирма производит 500 единиц продукции. Средние переменные издержки составляют 2 долл., средние постоянные издержки — 0,5 долл. Общие издержки составят:  
 а) 250 долл.  
 б) 1250 долл.  
 в) 750 долл.  
 г) 1000 долл.  
 д) Невозможно определить на основе имеющихся данных.
31. Если фирма увеличивает затраты на ресурсы на 10%, а объем производства, возрастает при этом на 15%, то в этом случае:  
 а) Наблюдается отрицательный эффект масштаба.  
 б) Наблюдается положительный эффект масштаба.  
 в) Действует закон убывающей производительности.  
 г) Кривая LRAC сдвигается вверх.  
 д) Фирма получает максимальную прибыль.
32. Какие затраты относятся к постоянным?  
 а) Затраты, которые несет фирма даже тогда, когда продукция не производится.  
 б) Затраты, которые не меняются ни в коротком, ни в длительном периоде.  
 в) затраты на закупку сырья.
33. Из чего состоят общие затраты?  
 а) Из бухгалтерских затрат и неявных затрат.  
 б) Затраты на организацию фирмы плюс затраты на производство продукции.  
 в) Из постоянных и переменных затрат.
34. Какая из приведенных формул выражает средние переменные затраты?

$$ATC = \frac{TC}{Q}$$

а)

$$b) VC = TC - FC$$

$$AVC = \frac{VC}{Q}$$

в)

**2. Инструкция по выполнению.** Выберите один правильный ответ.

**3. Критерии оценивания:**

**Студенты должны выполнить все тестовые задания. Максимальная сумма баллов 20 баллов.**

15-20 баллов выставляется студенту, если студент ответил правильно на 100-85% заданий теста;

8-14 баллов, если студент ответил на 84-69 % заданий;

1-7 баллов, если студент ответил на 68-50% заданий;

0 баллов, если студент ответил менее, чем на 50 % заданий.

### Деловая игра «Современная фирма»

#### 1 Тема (проблема, ситуация)

На рынке функционирует фирма (ОАО), являющаяся несовершенным конкурентом.

Фирма специализируется на выпуске однородной продукции (например, производит подшипники).

#### 2 Концепция игры

##### 3 Роли:

- Отдел маркетинга (ОМ).
- Отдел труда (ОТ).
- Бухгалтерия (Б).
- Экономическая служба (ЭС).

##### 4 Ожидаемый(е) результат (ы)

Закрепить теоретические знания по исследованию поведения фирмы в рыночных условиях, применяя при этом предельный анализ для выбора оптимального объема продаж, оптимального найма работников, минимальных экономических издержек и максимальной экономической прибыли фирмы.

#### 5 Программа проведения и/или методические рекомендации по подготовке и проведению

На рынке функционирует фирма (ОАО), являющаяся несовершенным конкурентом.

Фирма специализируется на выпуске однородной продукции (например, производит подшипники).

В игре участвуют четыре подгруппы, представляющие следующие структурные подразделения фирмы:

1. Отдел маркетинга (ОМ).
2. Отдел труда (ОТ).
3. Бухгалтерия (Б).
4. Экономическая служба (ЭС).

ОТДЕЛ МАРКЕТИНГА (ОМ) изучает рынок, определяет цены и возможные объемы продаж, а также совокупный доход и предельный доход.

ОТДЕЛ ТРУДА (ОТ) определяет оптимальный найм работников на основе дохода от предельного продукта труда (MRPL) и предельных издержек на оплату труда (МТС).

БУХГАЛТЕРИЯ (Б) определяет экономические совокупные, постоянные, переменные, средние, средние переменные, средние постоянные и предельные издержки.

ЭКОНОМИЧЕСКАЯ СЛУЖБА (ЭС) определяет максимальную экономическую прибыль на основе предельных издержек и предельного дохода.

### 1. ОТДЕЛ МАРКЕТИНГА

Поскольку фирма несовершенный конкурент, она может влиять на цену.

С ростом объема продаж, фирма снижает цену, чтобы получить большую выручку.

С приростом объема производства на 2 тыс.шт. продукции фирма снижает цену на 10 д.е.

Возможные объемы выпуска продукции: 2, 4, 6, 8, 10, 12, 14 тыс.шт.

Исходя из этих данных:

1. Рассчитайте цены (P) за единицу продукции для каждого объема производства продукции.
2. Определите совокупный доход (TR), при продаже каждого объема производства.
3. Рассчитайте предельный доход (MR) с учетом изменения объемов продаж.
4. Результаты расчетов занесите в таблицу 1.

Таблица 1.

РАБОТА ОТДЕЛА МАРКЕТИНГА

Количество продукции тыс. шт	Цена( P) за 1шт. ден. ед.	Совокупный доход(TR) тыс. д. е.	Предельный доход(MR) д.е.
2	150		
4			
6			
8			
10			
12			
14			

5. По одному экземпляру этой таблицы передайте отделу труда (ОТ), Бухгалтерии Б) и экономической службе (ЭС).

6. Достаточно ли знать максимум совокупного дохода, чтобы определить наиболее прибыльный объем выпуска продукции?

7. Постройте график зависимости объема продаж (Q), цены (P) и предельного дохода(MR).

8. Какой вид имел бы график предельного дохода (MR), цены (P) и объема продаж(Q) при совершенной конкуренции?

### 2. ОТДЕЛ ТРУДА

Главная задача отдела труда - определить оптимальную величину найма работников.

Допустим, что исследуемая фирма, являясь несовершенной конкурентной, нанимает рабочую силу на конкурентном рынке труда. При этом она может нанять любое количество работников при месячной заработной плате равной 7 тыс. д.е.

Исходя из технико-экономических особенностей предприятия, соотношение численности работников и объемов производства следующие:

Q тыс.шт.	2	4	6	8	10	12	14
L( чел)	10	20	35	52	71	96	124

Источниками информации для заполнения таблицы 2 является таблица 1 отдела маркетинга.

Исходя из приведенных данных и таблицы 1 отдела маркетинга, рассчитайте необходимые показатели для заполнения таблицы 2.

Таблица 2

РАБОТА ОТДЕЛА ТРУДА

Численность работников, L (чел.)	Выпуск продукции $TP_L$ (шт.)	Предельный продукт труда $MP_L$	Цена		Предельный доход $MR$	Стоимость предельного продукта труда $VMP_L$	Доход от предельного продукта труда $MRP_L$	Предельные издержки на оплату труда = заработная плата $MIC=W$	Изменение прибыли $MRP-W$
			P	TR					
1	2	3	4	5	6	7	8	9	10
0	0								
10	2								
20	4								
35	6								
52	8								
71	10								
96	12								
124	14								

Примечание: Формулы расчета:

1.  $MPL = \Delta TPL / \Delta L$

2  $MR = \Delta TR / \Delta Q$

3  $VMPL = MPL * P$

4  $MRPL = MPL * MR$

5 Изменение в прибыли при найме одного дополнительного работника =  $(MRPL - W)$ .

Исходя из данных таблицы 2:

1. Определите оптимальный найм работников. Условие оптимального найма:  $MRPL = W$

2. Определите соотношение между стоимостью предельного продукта труда ( $VMPL$ ) и величиной заработной платы ( $W$ ) для данной фирмы.

3. Что означает превышение стоимости предельного продукта труда над заработной платой для рассматриваемой фирмы?

4. Если бы рассматриваемая фирма продавала свою продукцию на конкурентном рынке и нанимала работников на конкурентном рынке, то, какое соотношение соблюдалось бы между стоимостью предельного продукта труда ( $VMPL$ ) и величиной заработной платы ( $W$ )?

5. Дайте график, характеризующий найм работников исследуемой фирмы. Покажите на графике линии стоимости предельного продукта труда ( $VMPL$ ), дохода от предельного продукта труда ( $MRPL$ ) и линии предложения труда на совершенно- конкурентном рынке труда ( $SL$ ).



Рис.1 Решение о найме работников фирмой несовершенной конкуренции на совершенно- конкурентном рынке труда.

Покажите на графике оптимальный найм работников.

3. БУХГАЛТЕРИЯ

Ваша задача – рассчитать экономические издержки и определить их изменение с ростом объема производства.

Известно, что постоянные затраты ( $FC$ ) составляют 100 тыс. д.е.

Переменные затраты ( $VC$ ) включают затраты на труд и материалы.

Затраты на труд определяются по рыночной стоимости труда (информация отдела труда – таблица 1).

Материальные затраты при объеме производства 2тыс.шт. составляют 145 тыс.д.е.. При объеме 4тыс.шт. они возрастают на 10 тыс. д.е., при объеме 6 тыс.шт. –на 10тыс.д.е., при 8 тыс.шт.- на 15 тыс.д.е., при 10тыс.шт.- на 10 тыс.д.е., при 12тыс.шт.- на 15 тыс.д.е., при 14 тыс.шт.- на 20 тыс.д.е.

Исходя из этих данных, данных отдела маркетинга (таблица 1), отдела труда ( таблица 2) рассчитайте показатели экономических издержек и составьте таблицу 3.

Таблица3

РАБОТА БУХГАЛТЕРИИ

Q, тыс. шт.	FC, тыс. д.е.	PL, тыс. д.е.	L, чел.	PL*L, тыс. д.е.	МЗ	VC	TC	MC	AC	AVC	AFC
1	2	3	4	5	6	7	8	9	10	11	12
0	100										
2					145						
4											
6											
8											
10											
12											
14											

2. Постройте график постоянных затрат (FC), переменных затрат (VC), совокупных затрат (TC) при изменении объема от 0 до 14 тыс.шт. продукции.
3. Постройте график средних затрат (AC), средних переменных (AVC), предельных (MC) и средних постоянных затрат (AFC).
4. Определите объем производства, при котором средние затраты (AC) достигают минимума. Укажите условие минимизации средних затрат.
5. Определите объем производства, при котором средние переменные издержки (AVC) достигают минимума. Укажите условие минимизации средних переменных затрат.

ЭКОНОМИЧЕСКАЯ СЛУЖБА

Ваша задача определить максимальную экономическую прибыль, обусловленную оптимальным объемом продаж.

1 Используя информацию отдела маркетинга (OM) и бухгалтерии (Б), рассчитайте общую экономическую прибыль (TR – TC) и предельную прибыль (MR-MC) и заполните таблицу 4.

Таблица 4

РАБОТА ЭКОНОМИЧЕСКОГО ОТДЕЛА

Q, тыс. шт.	TR, тыс. д.е.	TC, тыс. д.е.	Прибыль TR-TC	MR, д.е.	MC, д.е.	Предельная прибыль MR-MC, д.е.	Цена (P) За шт. д.е.
1							
0							
2							
4							
6							
8							
10							
12							
14							

Примечание: Общая экономическая прибыль: (TR – TC)

Предельная прибыль: (MR –MC)

2. На основании полученных данных таблицы 4 определите оптимальный объем продаж (Q\*).
3. Определите максимальную общую экономическую прибыль.
4. Постройте график максимизации общей экономической прибыли.
5. Для какого управленческого решения используется общая экономическая прибыль?
6. Определите бухгалтерскую прибыль, если на ее долю приходится 70% экономической прибыли.
7. О чем свидетельствует бухгалтерская прибыль?
8. Определите чистую прибыль предприятия, если ставка налога на прибыль 20%.
9. Распределите чистую прибыль:
  - на развитие предприятия-60 %

- на дивиденды – 40%

10. Рассчитайте дивиденды по привилегированным акциям, если на их долю приходится 30% отчислений от чистой прибыли.

11. Рассчитайте показатель «прибыль на акцию» (ETS).

Число обыкновенных акций 1268 штук.

12. Какой экономический смысл имеет показатель «прибыль на одну обыкновенную акцию»?

13. Рассчитайте показатель «дивиденды на одну акцию» (DPS).

Число обыкновенных акций 268 штук.

14. Рассчитайте показатель «дивидендного выхода» (DPR) в процентах и в долях.

15. Как доля чистой прибыли, выплачиваемой в качестве текущего дохода акционерам, связана с нормой капитализации прибыли?

#### **Критерии оценивания.**

21-40 баллов выставляется студенту, если деловая игра выполнена верно;

0-20 баллов выставляется студенту, если деловая игра выполнена неверно

### **Перечень дискуссионных тем для круглого стола**

Тема «Рынок капитала»:

1. Особенности рынка капитала.
2. Равновесие на рынке капитальных благ.
3. Равновесие на рынке услуг капитала.
4. Равновесие на рынке ссудного капитала.
5. Номинальная и реальная ставка процента.
6. Финансовые посредники и рост благосостояния.
7. Связь сбережений с объемом будущего потребления.
8. Процессный подход к управлению.
9. Моделирование бизнес процессов.
10. Анализ и ключевые показатели бизнес-процессов.

#### **Программа проведения и рекомендации по подготовке и проведению.**

**Цель Круглого стола** – предоставить участникам возможность высказать свою точку зрения на обсуждаемую проблему, а в дальнейшем сформулировать либо общее мнение, либо четко разграничить разные позиции сторон.

#### **Правила для участников круглого стола:**

- участник должен быть заранее подготовленным по рассматриваемым вопросам круглого стола.
- не стоит соглашаться на участие в Круглом столе лишь ради самого факта участия: если вам нечего сказать, то лучше молчать.

Правила проведения круглого стола:

участники выступают с докладами, затем проводится их обсуждение. При этом ведущий (преподаватель) принимает в заседании относительно скромное участие - распределяет время выступлений, предоставляет слово участникам обсуждения.

#### **Критерии оценивания:**

Студент может принять участие с 1 докладом в рамках 1 круглого стола.

10 баллов выставляется обучающемуся, если он перечисляет все существенные характеристики обозначенного в вопросе предмета и возможные варианты дальнейшего развития решения проблемы, если это возможно;

8-9 балла, если студент раскрыл только часть основных положений вопроса, продемонстрировал неточность в представлениях о предмете вопроса;

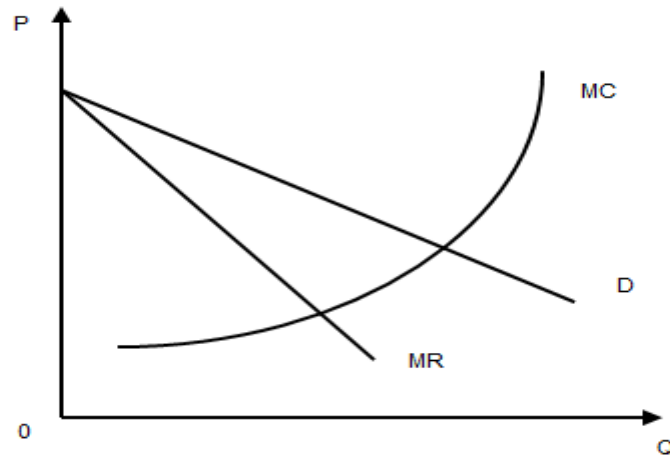
4-7 баллов, если студент обозначил общую траекторию ответа, но не смог конкретизировать основные компоненты;

0-3 баллов, если студент не продемонстрировал знаний основных понятий, представлений об изучаемом вопросе.

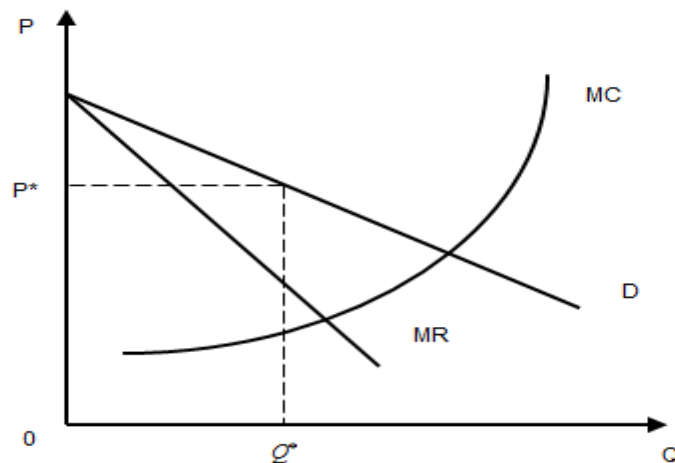
### **Практические задания**

#### **Задание 1**

На графике изображены издержки, предельный доход и кривая спроса для фирмы, функционирующей в условиях чистой монополии. Возможно ли изобразить на графике общую экономическую прибыль? Возможно ли возникновение ситуации получения фирмой чистой монополии убытка? Если да, то изобразите это графически.



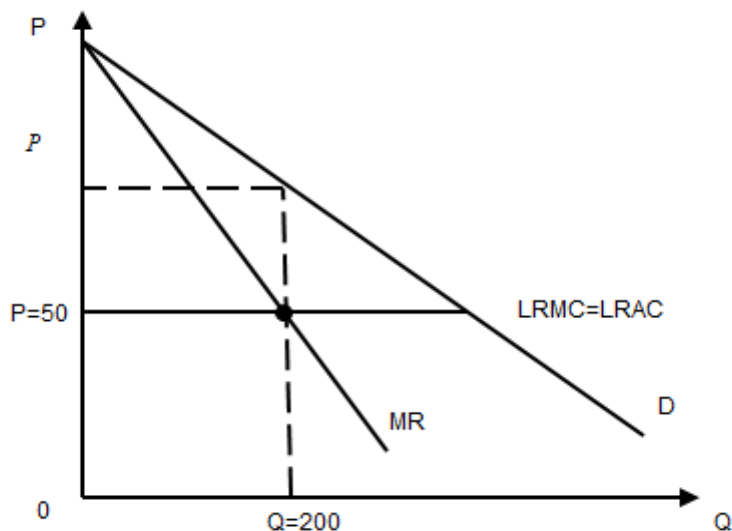
**Задание 2** Фирма функционирует в условиях чистой монополии. Предположим, что установилась монополия на сигареты. Цена пачки сигарет установилась на уровне  $P^*$ , а равновесный объем на уровне  $Q^*$ . Государство ввело ограничение по цене  $P_{гос}$ .



Проанализируйте последствия данной ситуации: 1) Как будет выглядеть кривая предельного дохода после введения ограничения по цене?

2) Где установится новое равновесие?

**Задание 3** Фирма функционирует в условиях чистой монополии. На графике кривые долгосрочных средних издержек и долгосрочных предельных издержек изображены в виде прямой линии.



Государство ввело налог в размере 10 д.е. с единицы продукции. Ответьте на следующие вопросы:

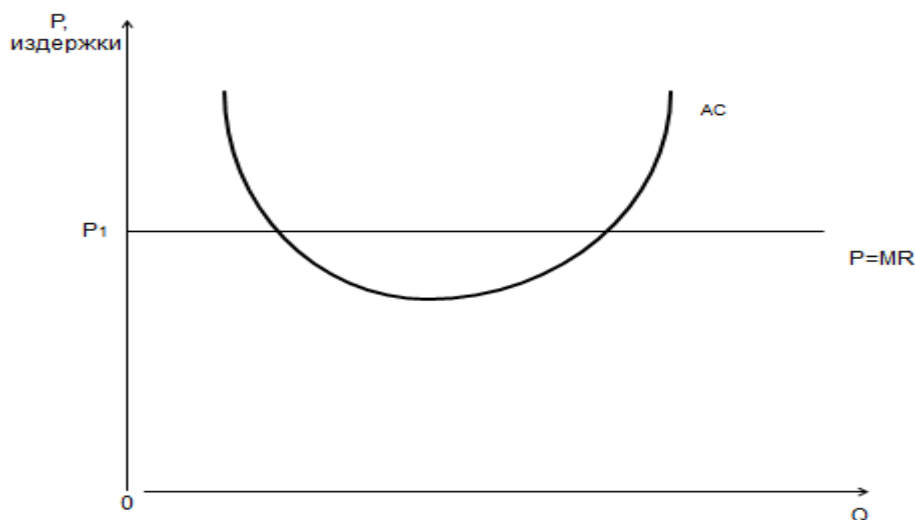
- 1) Как будет выглядеть новые LRMC и LRAC на графике?
- 2) Что произойдет с равновесным объемом и равновесной ценой после введения налога?
- 3) Возьмет ли уплату налога фирма чистой монополии на себя полностью?

#### Задание 4

Проанализируйте графически следующую ситуацию и ответьте на вопросы:

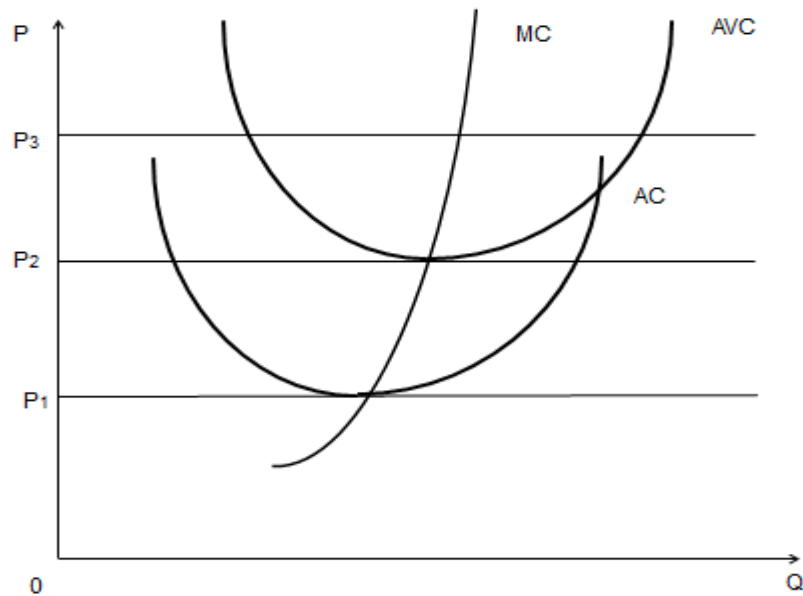
Фирма функционирует в условиях совершенной конкуренции в краткосрочном периоде. 1) Изобразите не достающую кривую для проведения предельного анализа максимизации прибыли в краткосрочном периоде.

- 2) Покажите на графике площадь прямоугольника общую экономическую прибыль.



#### Задание 5

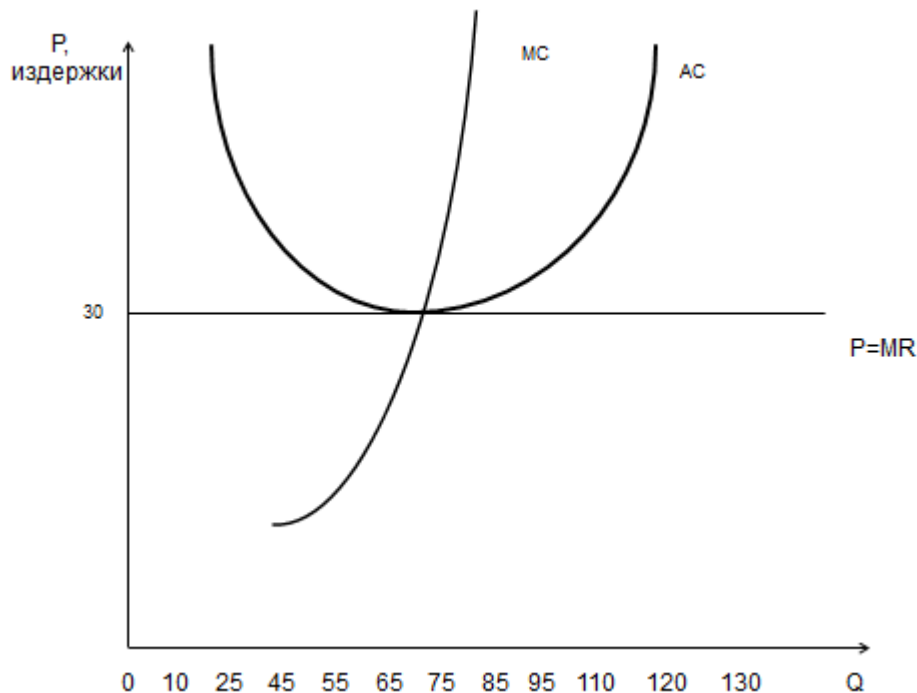
На графике изображены данные издержек при разных уровнях цен для фирмы совершенной конкуренции, функционирующей в условиях краткосрочного периода.



- Ответьте на следующие вопросы: 1) При каком уровне цены фирме необходимо прекратить операции?  
 2) При каком уровне цены фирме необходимо немедленно прекратить операции?  
 3) Какое решение относительно своей деятельности необходимо принять фирме при цене P<sub>0</sub>.

**Задание 6**

Фирма совершенной конкуренции функционирует в краткосрочном периоде. Проанализируйте изображенный график и определите чему будет равна общая экономическая прибыль и прибыль на единицу продукции в случае выполнения условия максимизации экономической прибыли.



**Критерии оценивания.**

Студенты должны выполнить 5 заданий.

- 1-4 балла выставляется студенту, если 1 практическая ситуация решена верно;  
 0 баллов выставляется студенту, если 1 практическая ситуация решена не верно.  
 Максимально возможное количество баллов за выполнение практических ситуаций 20.

**Темы рефератов**

1. Идея равновесия по Нэшу. "Народная теорема"
2. Аксиоматика теории потребительского поведения
3. Функция Кобба-Дугласа. Её роль в маркетинговых исследованиях

4. Потребительские предпочтения и кривые безразличия.
5. Теоретические основы и условия возникновения рынка совершенной конкуренции.
6. Обоснование идей свободной торговли и предпринимательства. У.Петти, П.Буагильбер.
7. Основные положения экономической теории А.Смита.
8. Д.Рикардо как идеолог свободного предпринимательства.
9. Ценовая дискриминация: условия, формы, последствия. Базовое уравнение ценообразования в условиях монополии
10. Проблема регулирования естественных монополий в современной экономике.
11. Базовое уравнение экономики отраслевых рынков
12. Теория монополистической конкуренции Э.Чемберлина.
13. Издержки неценовой конкуренции и их влияние на эффективность функционирования фирмы на рынке монополистической конкуренции.
14. Роль государства в модернизации рынка труда.
15. Рабочий класс в постиндустриальном обществе.
16. Нестандартные формы или новая модель трудовых отношений.
17. Экономический кризис и реальная заработная плата.
18. Рациональное использование основных фондов как основа роста прибыли и рентабельности производства в современных условиях.
19. Особенности глобализации рынков капитала на современном этапе.
20. Рынок земель сельскохозяйственного назначения.
21. Земельная реформа в странах Восточной Европы
22. Л.Вальрас и теория общего экономического равновесия. Виды средних издержек и недостатки концепции "себестоимость"
23. Общественное благосостояние и справедливость.
24. Общее экономическое равновесие и Парето - эффективность: проблема достижения в современных экономических условиях.
25. Связь нормы прибыли и нормы рентабельности
26. Понятие процентного изменения и его роль в экономике

#### **Критерии оценивания:**

За семестр студент может написать не более одного реферата.

8-10 баллов выставляется обучающемуся, если он перечисляет все существенные характеристики обозначенного в вопросе предмета и возможные варианты дальнейшего развития решения проблемы, если это возможно;

6-7 балла, если студент раскрыл только часть основных положений вопроса, продемонстрировал неточность в представлениях о предмете вопроса;

4-5 баллов, если студент обозначил общую траекторию ответа, но не смог конкретизировать основные компоненты;

0-3 баллов, если студент не продемонстрировал знаний основных понятий, представлений об изучаемом вопросе.

#### **Примерная тематика контрольных работ**

1. Рынок. Трансакционные издержки.
2. Максимизация прибыли фирмой в условиях монополистической конкуренции.
3. Максимизация прибыли конкурентной фирмой.
4. Сравнительный анализ максимизации прибыли фирмами при различных типах рынка.
5. Реклама на рынке монополистической конкуренции.
6. Олигополия. Модели олигополии.
7. Рыночная власть монополии и монополии.
8. Ценообразование в условиях монополии. Государственное регулирование цен.
9. Монополия. Ценовая дискриминация.
10. Естественные монополии. Государственное регулирование деятельности естественных монополий.
11. Ценообразование в условиях конкурентного рынка.
12. Анализ общего равновесия и экономическая эффективность.
13. Доходы населения и их дифференциация.
14. Рынок труда в условиях совершенной и несовершенной конкуренции.
15. Рынок труда. Российские проблемы. Пути решения.
16. Молодежный рынок труда.
17. Рынок информационных услуг.
18. Рынок основного капитала.
19. Рынок земли.
20. Рынок ценных бумаг.
21. Рынок нефти.
22. Рыночный спрос и его эластичность.

23. Рыночное предложение на совершенно конкурентном рынке.
24. Общественные блага.
25. Издержки производства в краткосрочном и долгосрочном периодах.
26. Поведение потребителя в рыночной экономике.
27. Производство. Взаимосвязь факторов производства.
28. Внешние эффекты и их влияние на эффективность производства.
29. Сравнительный анализ формирования цен при различных типах рынка.
30. Сравнительный анализ формирования цен на готовую продукцию и на факторы производства.
31. Рынки с асимметричной информацией.
32. Рынок. Ситуация неопределенности и риск.
33. Экономический круговорот. Роль государства в экономическом круговороте.
34. Методология микроэкономики.
35. Рынок товаров (услуг) (по выбору студента).

**Критерии оценивания:**

- «зачтено» (50-100 баллов) выставляется обучающемуся, если в контрольной работе обоснована актуальность темы, сущность темы, в целом, раскрыта; поученные выводы обоснованы;
- «не зачтено» (0-49 баллов) выставляется обучающемуся, если содержание контрольной работы не соответствует теме, использованы неактуальные данные.

**3. Методические материалы, определяющие процедуры оценивания знаний, умений, навыков и (или) опыта деятельности, характеризующих этапы формирования компетенций**

Процедуры оценивания включают в себя текущий контроль и промежуточную аттестацию.

**Текущий контроль** успеваемости проводится с использованием оценочных средств, представленных в п. 2 данного приложения. Результаты текущего контроля доводятся до сведения студентов до промежуточной аттестации.

**Промежуточная аттестация** проводится в форме экзамена, сдачи контрольной работы. Экзамен проводится по расписанию промежуточной аттестации в устном виде. Количество вопросов в задании – 2 теоретических вопроса и 1 задача. Объявление результатов производится в день экзамена. Результаты аттестации заносятся в ведомость и зачетную книжку студента. Студенты, не прошедшие промежуточную аттестацию по графику промежуточной аттестации, должны ликвидировать задолженность в установленном порядке. Сдача контрольной работы проводится по расписанию промежуточной аттестации.

**МЕТОДИЧЕСКИЕ УКАЗАНИЯ ПО ОСВОЕНИЮ ДИСЦИПЛИНЫ**

Учебным планом предусмотрены следующие виды занятий:

- лекции;
- практические занятия.

В ходе лекционных занятий рассматриваются причинно- следственные связи между такими рыночными категориями как цены и объемы продаваемых и покупаемых товаров, ценами и факторами производства, их использованием и получаемой прибылью; экономические закономерности потребительского выбора, формирование максимальной экономической прибыли и минимальных затрат при различных уровнях конкуренции в краткосрочном и долгосрочном периодах их функционирования и другие вопросы, даются рекомендации для самостоятельной работы и подготовке к практическим занятиям.

В ходе практических занятий углубляются и закрепляются знания студентов по ряду рассмотренных на лекциях вопросов, развиваются навыки принятия рациональных решений фирмами и индивидуальными субъектами в рыночных условиях.

При подготовке к практическим занятиям каждый студент должен:

- изучить рекомендованную учебную литературу;
- изучить конспекты лекций;
- подготовить ответы на все вопросы по изучаемой теме.

По согласованию с преподавателем студент может подготовить реферат по теме занятия. В процессе подготовки к практическим занятиям студенты могут воспользоваться консультациями преподавателя.

Вопросы, не рассмотренные на лекциях и практических занятиях, должны быть изучены студентами в ходе самостоятельной работы. Контроль самостоятельной работы студентов над учебной программой курса осуществляется в ходе занятий посредством тестирования. В ходе самостоятельной работы каждый студент обязан прочитать основную и по возможности дополнительную литературу по изучаемой теме, дополнить конспекты лекций недостающим материалом, выписками из рекомендованных первоисточников. Выделить непонятные термины, найти их значение в энциклопедических словарях.

Для подготовки к занятиям, текущему контролю и промежуточной аттестации студенты могут воспользоваться электронно-библиотечными системами. Также обучающиеся могут взять на дом необходимую литературу на абонементе университетской библиотеки или воспользоваться читальными залами.

**Методические указания по написанию контрольной работы.**

Контрольная работа должна быть написана на высоком теоретическом уровне. При написании работы необходимо обобщить теоретический материал по избранной теме с использованием статей и публикаций в периодической печати. Изложение темы должно быть конкретным, последовательным.

Контрольная работа выполняется на стандартных листах бумаги формата А4 (210x297 мм ± 10 мм).

Общий объем работы должен быть 20-30 страниц машинописного текста. Печать производится через 1,5 интервала, размер шрифта 14, с выравниванием по ширине. Левое поле листа 30 мм, правое – 10 мм, верхнее – 20 мм, нижнее 20 мм. Текст должен оформляться абзацами с отступом 1,25 см.

**Во введении** обосновывается выбор темы контрольной работы, цель и задачи, ее актуальность. Далее характеризуется объект исследования и степень разработанности проблемы отечественными и зарубежными исследователями, кратко описывается содержание основных разделов работы.

**Разделы основного текста** оформляются в виде глав с разбивкой на подразделы, название которых должно полностью соответствовать излагаемому материалу.

**В заключении** формулируются основные итоги выполненной студентом работы, а также выводы и предложения по решению поставленных задач.

**Список используемых источников** оформляется в алфавитном порядке.

**В приложения** (при необходимости) выносятся вспомогательные материалы: таблицы, расчеты, иллюстративный материал (графики, диаграммы и т.п.).