

Документ подписан простой электронной подписью

Информация о владельце:

ФИО: Макаренко Елена Николаевна

Должность: Ректор

Дата подписания: 22.04.2021 15:48:00

Уникальный программный ключ:

c098bc0c1041cb2a4cf926cf171d6715d99a6ae00adc8e27b55cbe1e2dbd7c78

**МИНИСТЕРСТВО НАУКИ И ВЫСШЕГО ОБРАЗОВАНИЯ
РОССИЙСКОЙ ФЕДЕРАЦИИ**

**РОСТОВСКИЙ ГОСУДАРСТВЕННЫЙ ЭКОНОМИЧЕСКИЙ УНИВЕРСИТЕТ
(РИНХ)**

**ФАКУЛЬТЕТ ТОРГОВОГО ДЕЛА
КАФЕДРА КОММЕРЦИИ И ЛОГИСТИКИ**

Ванюшкина В. В., Согомонян С.А.

МЕТОДИЧЕСКИЕ УКАЗАНИЯ

по выполнению и защите выпускных квалификационных работ
для обучающихся направления 38.03.06 «Торговое дело»
профиля 38.03.06.01 «Коммерция», 38.03.06.05 «Логистика в торговле»

Ростов-на-Дону

УДК 339.138

Ванюшкина В. В., Согомонян С.А. Методические указания по выполнению и защите выпускных квалификационных работ для обучающихся по направлению 38.03.06 «Торговое дело» профиль 38.03.06.01 «Коммерция» и 38.03.06.05 «Логистика в торговле». – ИПК РГЭУ (РИНХ). – 45 с.

Методические указания составлены в соответствии с государственным образовательным стандартом высшего профессионального образования по направлению подготовки 38.03.06 «Торговое дело» (квалификация (степень) «бакалавр»).

В методических рекомендациях представлены общие положения по разработке и написанию выпускной квалификационной работы (ВКР), сформулированы требования для ее выполнения, представлены образцы оформления.

Методические указания предназначены для бакалавров всех форм обучения, защищающих выпускные квалификационные работы по направлению 38.03.06 «Торговое дело» профиль 38.03.06.01 «Коммерция» и 38.03.06.05 «Логистика в торговле», а также для руководителей выпускных квалификационных работ.

Рецензенты:

Полуботко А.А., д.э.н., доцент

Бойко О.Н., к.э.н., доцент

СОДЕРЖАНИЕ

1.	ПОДГОТОВКА ВЫПУСКНОЙ КВАЛИФИКАЦИОННОЙ РАБОТЫ	4
1.1	Основные требования	4
1.2	Выбор студентом темы и организация выполнения ВКР	6
1.3	Требования к структуре и содержанию ВКР	9
1.4	Подбор и изучение литературных источников, порядок проверки ВКР на неправомерные заимствования (антиплагиат)	12
1.5	Использование программных продуктов	14
2.	ОФОРМЛЕНИЕ ВЫПУСКНОЙ КВАЛИФИКАЦИОННОЙ РАБОТЫ	16
2.1	Общие требования	16
2.2	Выделение заголовков глав и параграфов и их размещение	16
2.3	Иллюстрации	17
2.4	Формулы	17
2.5	Таблицы	18
2.6	Оформление ссылок	20
2.7	Оформление титульного листа	21
2.8	Оформление Содержания ВКР	21
2.9	Оформление списка использованных источников	21
2.10	Оформление приложений	22
2.11	Оформление последнего листа ВКР	22
2.12	Оформление иллюстративного материала на защиту ВКР	23
2.13	Отзыв научного руководителя	23
2.14	Получение справки (акта) об использовании результатов ВКР	23
3.	ПОРЯДОК ЗАЩИТЫ ВЫПУСКНОЙ КВАЛИФИКАЦИОННОЙ РАБОТЫ	24
	ПРИЛОЖЕНИЯ	26

1. ПОДГОТОВКА ВЫПУСКНОЙ КВАЛИФИКАЦИОННОЙ РАБОТЫ

1.1 Основные требования

Выпускная квалификационная работа (ВКР) — заключительная письменная научно-практическая работа обучающегося, демонстрирующая уровень его теоретической и практической подготовки к профессиональной деятельности. Целью написания выпускной квалификационной работы как составной части учебного процесса является определение уровня подготовки выпускника, выявление его умения разрабатывать конкретную проблему в области профессиональной деятельности.

Выполнение выпускных работ — это завершающий этап обучения в вузе, имеющий своей целью:

- систематизацию, закрепление и расширение теоретических и практических знаний по направлению и применение этих знаний при решении различных задач;
- развитие навыков ведения аналитической работы и овладение методикой исследования и экспериментирования при решении разрабатываемых в ВКР проблем;
- выяснение подготовленности обучающихся к самостоятельной работе.

В соответствии с поставленными целями студент должен решить следующие задачи:

- обосновать актуальность выбранной темы, ее ценность и значение для практики хозяйствующих субъектов;
- изучить теоретические материалы, нормативно-техническую документацию, статистические материалы, справочную, специальную и научную литературу по избранной теме;
- изложить свою точку зрения по дискуссионным вопросам, относящимся к теме;
- собрать необходимый материал для проведения анализа деятельности организации;
- провести аналитическую обработку собранных данных, используя соответствующие методы, выявить недостатки и проблемы в функционировании выбранных хозяйствующих субъектов;
- на основе проведенного анализа сделать выводы и разработать перечень мероприятий, направленных на совершенствование отдельных сторон деятельности хозяйствующего субъекта (в соответствии с выбранной темой);
- дать технико-экономическое обоснование предлагаемых мероприятий;
- оформить выпускную квалификационную работу в соответствии с требованиями.

Требования к содержанию, объему, структуре, оформлению бакалаврской работы разработаны в соответствии с «Положением о порядке проведения государственных

аттестационных испытаний по образовательным программам высшего образования – программам бакалавриата, программ специалитета, утвержденным 29.12.2015г. ректором РГЭУ (РИНХ).

В процессе выполнения ВКР выпускник должен показать:

- глубокое знание предмета и объекта исследования;
- достаточную теоретическую подготовку по общим и специальным дисциплинам;
- способность грамотно формулировать задачи и находить теоретически и практически обоснованные направления их решения;
- умение работать с нормативной, справочной, и другой специальной литературой;
- навыки сбора, обработки, систематизации и анализа информации;
- умение работать с компьютером.

ВКР бакалавра может основываться на обобщении выполненных выпускником курсовых работ и проектов и должна содержать материалы, полученные выпускником в период преддипломной практики.

Выполнение ВКР включает следующие этапы:

- ознакомление с основными требованиями, предъявляемыми к ВКР;
- выбор и закрепление темы ВКР;
- составление плана и согласование его с руководителем ВКР;
- подбор и изучение литературных источников и нормативных актов, в том числе законов РФ по теме ВКР;
- сбор и анализ практического материала, изучение экономической деятельности организации (предприятия);
- написание и оформление ВКР;
- подготовка ВКР к защите;
- защита ВКР.

В выпускной квалификационной работе должны решаться задачи по следующим направлениям: поэлементная разработка логистической системы, организационно-методические рекомендации по исследованию теоретических и практических проблем в области логистики, анализ и обобщение отечественных и зарубежных теорий и практики рыночного хозяйствования для формирования и развития логистики на предприятии, обеспечение конкурентоспособности предприятия, разработка системного подхода к управлению потоковыми процессами, программное обеспечение деятельности фирмы.

Выполнение ВКР и ее защита в Государственной экзаменационной комиссии (ГЭК) служит проверкой подготовки выпускника к самостоятельной практической деятельности по

избранному направлению, его способности самостоятельно анализировать, делать выводы и обобщения, формулировать предложения и обосновывать эффективность их внедрения.

Выпускная квалификационная работа должна представлять собой законченную разработку актуальной проблемы в области логистики и обязательно включать как теоретическую часть, где обучающийся должен продемонстрировать знания основ теории логистики, аналитическую и практическую часть, в которой необходимо показать умение использовать методы ранее изученных дисциплин для решения поставленных в работе задач.

Таким образом, выпускная квалификационная работа должна:

- быть актуальной, соответствовать современному состоянию и перспективам развития предприятий (организаций) в рыночной экономике;
- носить научно-исследовательский характер в вопросах логистики;
- содержать теоретическую главу, главу, посвященную анализу фактического материала предприятия, организации (учреждения), а также рекомендательную главу с разработанными предложениями;
- представлять самостоятельное исследование финансово-экономического состояния предприятия, демонстрировать способность выпускника теоретически осмысливать проблемы практики, делать на основе анализа соответствующие выводы и вносить предложения;
- отражать добросовестность обучающегося в использовании данных отчетности и опубликованных материалов других авторов.

Во всех случаях использования материалов научной, специализированной литературы, статистики и ресурсов интернет требуется делать ссылки на источники их опубликования с указанием наименования труда, издательства, места и года издания, страницы. ВКР без ссылок на источники использованного материала к защите не допускаются.

При подготовке ВКР необходимо изучение законов Российской Федерации, а также нормативных актов исполнительной власти Российской Федерации в соответствующей области.

Студент-выпускник несет полную ответственность за научную самостоятельность и достоверность результатов проведенного в ВКР исследования.

1.2 Выбор студентом темы и организация выполнения ВКР

Выбор темы ВКР имеет исключительно большое значение. Опыт показывает, что правильно выбрать тему и объект изучения — значит наполовину обеспечить успешное ее выполнение.

Примерная тематика ВКР разрабатывается преподавателями кафедры коммерции и логистики, ежегодно актуализируется и утверждается на заседании кафедры и доводится до обучающихся в электронном либо печатном варианте (Приложение 13).

Студенту предоставляется право самостоятельного выбора темы выпускной квалификационной работы по тематике, разработанной и утвержденной на выпускающей кафедре. При выборе темы следует ориентироваться на те из них, в рамках которых возможно решение новых задач в области логистики, стоящих перед конкретной организацией. Выполнение выпускной квалификационной работы позволяет студенту не только исследовать проблему на теоретическом уровне, но и дать практические рекомендации по ее решению.

Обучающийся выбирает тему, как правило, из объявленного перечня, но также имеет право предложить свою тему с обоснованием целесообразности ее разработки. Ориентация ВКР на решение актуальных логистических задач — одна из важных форм развития самостоятельности и активности обучающихся.

Основным критерием при выборе темы ВКР служит научный и практический интерес обучающегося. При выборе темы ВКР следует исходить также из того, по какой из них выпускник может наиболее полно собрать материал, широко использовать практику работы предприятий и организаций.

Организации и предприятия с учетом своих потребностей дают РГЭУ (РИНХ) заказы на разработку определенных тем в ВКР. Заказ на разработку конкретной темы в качестве ВКР руководство организации (предприятия) любой формы собственности может оформить письмом на имя ректора РГЭУ (РИНХ). После выполнения ВКР данная организация (предприятие) выдает Справку об использовании результатов выпускной квалификационной работы в практической деятельности.

В качестве практического материала в выпускной квалификационной работе должны использоваться данные той организации, на которой студент проходил преддипломную практику. Преддипломная практика завершается предоставлением руководителю основных материалов, необходимых для выполнения ВКР. Как правило, руководитель ВКР является руководителем преддипломной практики.

По одной теме могут выполнять ВКР несколько обучающихся, если объекты их изучения и круг рассматриваемых вопросов различны.

Возможно написание ВКР несколькими студентами на примере одного предприятия, что обеспечит большую полноту охвата разнообразных проблем предприятия.

Тема ВКР закрепляется за студентом по его личному письменному заявлению (см. Приложение 17). После рассмотрения заявления, подписанного студентом и научным руководителем от кафедры, заведующий кафедрой утверждает тему ВКР. Заведующий кафедрой вправе внести изменения и дополнения в тему выпускной квалификационной работы по согласованию с руководителем с последующим уведомлением студента-выпускника. Закрепление тем по представлению кафедры оформляется приказом ректора РГЭУ (РИНХ).

Изменения в руководстве и изменение темы выпускной квалификационной работы после издания приказов об утверждении тем выпускных квалификационных работ и назначении руководителей не допускаются.

В течение недели после утверждения приказа научный руководитель от кафедры оформляет задание на выполнение ВКР, которое утверждает заведующий кафедрой КиЛ (см. Приложение 2). Задание выдается студенту для выполнения ВКР.

В задании указывается: тема ВКР, исходные данные к ее выполнению, перечень подлежащих разработке вопросов (обычно в виде перечня глав работы).

Задание определяет весь процесс дальнейшей самостоятельной работы студента по выполнению ВКР. На основе задания студент по согласованию с научным руководителем составляет календарный план выполнения ВКР.

По решению кафедры устанавливается срок предоставления ВКР на предзащиту (как правило, за 2 недели до проведения ГЭК).

Окончательный вариант ВКР и требуемые документы должны быть представлены на кафедру не позднее, чем за 5 дней до назначенного срока защиты для прохождения процедуры рассмотрения и допуска к защите заведующим кафедрой.

Руководители ВКР назначаются из числа профессоров и доцентов кафедры коммерции и логистики.

Руководитель ВКР:

- выдает студенту задание на ВКР;
- оказывает ему помощь в составлении календарного графика на весь период выполнения работы;
- рекомендует необходимую основную литературу — законы, справочные материалы, монографии, учебники, учебные пособия и другие источники по теме;
- проводит предусмотренные расписанием консультации со студентом, назначаемые по мере надобности;
- проверяет выполнение работы (по частям или в целом);
- осуществляет проверку работы на соответствие предъявляемым требованиям к содержанию и оформлению;
- осуществляет проверку текста ВКР на наличие неправомерных заимствований (антиплагиат);
- готовит письменный отзыв на выпускную квалификационную работу.

Кафедра коммерции и логистики обеспечивает ознакомление обучающего с отзывом научного руководителя не позднее, чем за 5 календарных дней до дня защиты ВКР.

В процессе консультаций выпускнику оказывается научная, педагогическая помощь, а с другой — они носят контрольно-проверочный характер.

Студент-выпускник обязан регулярно в соответствии с календарным планом, но не реже двух раз в месяц отчитываться перед руководителем о выполнении задания по написанию выпускной квалификационной работы. На основании полученной информации, руководитель отчитывается на кафедре о ходе выполнения задания студентами (выпускниками). Руководитель обязан своевременно информировать заведующего кафедрой о нарушениях студентом-выпускником графика подготовки выпускной квалификационной работы. По согласованию с заведующим кафедрой руководители вправе приглашать студентов-выпускников, не соблюдающих график-задание, с отчетами на заседание кафедры.

Студенты-выпускники, не выполняющие календарный план написания выпускной квалификационной работы без уважительной причины, отстраняются от защиты выпускной квалификационной работы в соответствии с распоряжением деканата по представлению выпускающей кафедры.

1.3 Требования к структуре и содержанию ВКР

Структура и содержание ВКР должны отвечать следующим обязательным требованиям. В качестве обязательных элементов в ВКР должны включаться следующие:

- титульный лист (см. Приложение 3)
- задание на выполнение ВКР (см. Приложение 2)
- содержание (см. Приложение 6)
- введение
- основную текстовую часть работы; (3 главы по 2-4 параграфа в каждой)
- заключение
- список использованных источников (см. Приложение 1)
- приложения
- последний лист (не вносится в содержание).

Данные элементы ВКР сшиваются в твердый переплет в указанной последовательности. Отзыв научного руководителя (см. Приложение 4), Справка о внедрении результатов ВКР (см. Приложение 5), Задание на ВКР вкладываются в конверт, приклеиваемый на внутреннюю сторону обложки ВКР. Нумерация работы начинается с ~3 страницы (Титульный лист – 1 страница без нумерации, содержание-2 страница, введение-3 страница и далее текст работы).

Содержание выпускной квалификационной работы определяется «заданием» на её выполнение, которое разрабатывается руководителем выпускной квалификационной работы совместно со студентом. Задание оформляется на бланках установленной формы.

«Содержание» (оглавление) - это перечень всех частей выпускной квалификационной работы со ссылкой на начальную страницу текста. В «Содержании» должно быть указано

название разделов и параграфов в точном соответствии с их названием по тексту выпускной квалификационной работы. Образец оформления дан в Приложении 6.

Требования, предъявляемые к содержанию основной текстовой части выпускной квалификационной работы:

- четкость и логическая последовательность изложения материала (без длинных рассуждений, обширных выписок из учебников и др. литературы);
- убедительность аргументации (материал, используемый в качестве цитаты, дается со ссылкой на источник);
- краткость и корректность формулировок, исключающих возможность неоднозначного толкования;
- конкретность изложения результатов работы;
- обоснованность рекомендаций и предложений.

Во введении необходимо обосновать актуальность и раскрыть сущность исследуемой проблемы, указать цель исследования, поставить задачи, необходимые для достижения цели, описать объект и предмет, выбранные методы исследования и структуру выпускной квалификационной работы. Необходимо дать оценку современного состояния решаемой проблемы (ее актуальность и значимость для экономики, развития логистики в целом и исследуемой организации в частности).

Актуальность – это значимость, важность исследуемой проблемы в социально-экономической жизни и обоснование причин, по которой выбрана тема ВКР.

Определение объекта и предмета. Объект – это предприятие или совокупность организаций или учреждений и их деятельность. Объект должен быть обозначен и в названии темы. Предмет – это одна из сторон деятельности объекта, связанная с той проблемой, которая решается в ходе исследования. Предмет исследования – включает связи и отношения, которые подлежат непосредственному изучению в данной работе.

Цель исследования должна быть связана с решением определенной проблемы в области логистики, и формулируется исходя из исследуемой проблемы, обозначенной в теме ВКР. Проблема – несоответствие между текущим и желаемым состоянием какой-либо системы или процесса. Целью может быть исследование проблемы и поиск путей ее решения. Цель, как правило, формулируется самим студентом по согласованию с научным руководителем в соответствии с темой выпускной квалификационной работы.

Задачи исследования определяются в соответствии с поставленной целью и формулируются путем ее декомпозиции на логически связанные между собой подцели, этапы, пути решения проблемы. Перечень этих задач, с одной стороны, должен быть исчерпывающим, т.е. достаточным для достижения и, с другой стороны, не должен содержать лишние задачи, не имеющие отношения к поставленной цели.

Как правило, формулировка задач осуществляется в редакции «изучить», «проанализировать», «определить», «разработать» и т.д. Задачи бакалаврской работы определяются ее содержанием т.к. являются основой для формулировки названия разделов работы.

Объем введения составляет 2-3 страницы.

Разделы основного текста оформляются в виде глав. В ВКР в каждой главе должно быть не менее 2-х и не более 4-х параграфов. Рекомендуемое соотношение: первая глава- три параграфа (минимум 20 страниц), вторая глава- три параграфа (минимум 20 страниц), третья глава- два параграфа (минимум 18-20 страниц).

Общими требованиями к главам являются:

- полная и четкая формулировка заголовков;
- четкое построение и логическая последовательность излагаемого материала;
- полнота, точность и сжатость формулировок;
- убедительность аргументации по каждому положению и доказательность выводов, предложений, рекомендаций;
- использование современных методов исследования (статистические и др. экономико-математические методы);
- системный подход к проблеме;
- открытая личная позиция к исследуемым проблемам.

Объем основной текстовой части выпускной квалификационной работы должен составлять не менее 70 страниц; глава - не менее 20 страниц; параграф - не менее 6 страниц. При этом следует придерживаться такого порядка, что объем материала по главам должен распределяться примерно одинаково.

В первой главе (в теоретическом разделе) обычно дается обзор научно-методической и справочно-инструктивной литературы, отечественного и зарубежного опыта, новых методов решения исследуемых вопросов. При этом определяется отношение обучающегося к описываемым проблемам, выявляются логические и фактические противоречия по исследуемым вопросам, раскрывается экономическая сущность исследуемых категорий.

Во второй главе (в аналитическом разделе) ВКР обычно проводится анализ объекта исследования с более подробной проработкой тех сторон деятельности, показателей работы, которые непосредственно связаны с проблематикой исследования. При этом должны быть выявлены негативные факторы, устранение которых позволит повысить эффективность деятельности объекта исследования. Непременным атрибутом аналитической главы является анализ рыночных тенденций, потребителей, предприятий-конкурентов и контрагентов.

В третьей главе (в рекомендательном разделе) ВКР на базе выводов, содержащихся в аналитическом и теоретическом разделах, разрабатываются мероприятия, решения,

рекомендации, производятся расчеты, в т.ч. расчеты ожидаемой экономической эффективности предложенных мероприятий и решений. В качестве конструктивного раздела может быть представлена новая методика, новые зависимости, характеризующие исследуемые процессы и явления.

В заключении каждой главы студент формулирует собственные выводы по данной главе.

В **Заключении** кратко формулируются основные итоги проделанной работы (по всем ее разделам), приводятся основные предложения и ожидаемый экономический эффект от внедрения разработок и предложений, рекомендации по возможным направлениям развития проведенного исследования. Из заключения должно быть ясно, что выносится на защиту, каковы основные результаты проделанной в процессе написания ВКР. Объем Заключения составляет 3-4 страницы.

В **список использованных источников** включаются те источники, которые были изучены, использованы при выполнении работы (см. Приложение 1).

В **приложениях** при необходимости помещаются вспомогательные материалы: промежуточные математические доказательства и расчеты; таблицы; протоколы, официальные или предлагаемые инструкции и методики; формы документов; копии управленческих распоряжений и приказов и т. п.

1.4 Подбор и изучение литературных источников, порядок проверки ВКР на неправомерные заимствования (антиплагиат)

ВКР выполняется на основе глубокого изучения литературных источников. Литература по теме ВКР может быть подобрана студентом при помощи электронных предметных и алфавитных каталогов библиотек, включающих каталоги книг, указатели журнальных статей, специальные библиографические справочники, тематические сборники литературы, периодически выпускаемые отдельными издательствами. Желательно использовать источники литературы, изданные не позднее 5 лет до времени выполнения ВКР. В случае, если это справочные издания, специальная литература, которая не переиздавалась в последние годы и не имеет аналога в цифровом формате, то возможно использование источников литературы более поздних периодов.

Список использованных источников должен включать не менее 30 источников, в том числе не менее 20 источников литературы.

При подготовке ВКР по направлениям кафедры коммерции и логистики необходимо использовать научные достижения в области экономики, статистики, маркетинга, логистики, организации рекламных компаний, информационных систем управления. Студентам, приступающим к выполнению ВКР, надлежит овладеть не только основным содержанием, но

и методологией науки, которая позволит им подойти к анализу фактического материала с позиций научного исследования, установить связи и закономерности, сделать обоснованные выводы.

Обучающийся должен уметь анализировать события прошлого и новые явления в экономической жизни, уметь использовать факты и статистические материалы для подтверждения того или иного положения в современных условиях.

Знание законодательства в области экономики, рыночной политики, деятельности в области логистики, необходимо каждому выпускнику для того, чтобы разработанные им предложения не противоречили законам Российской Федерации.

В списке использованной литературы законы Российской Федерации и другие правовые акты помещаются в общем алфавитном порядке.

Информативными источниками для написания первого (теоретического) раздела ВКР служат официальные сообщения по проблеме исследования представительной и исполнительной властей Российской Федерации, дискуссионные публикации в журналах, сборниках, монографиях, а также выступления в печати и комментарии специалистов за последнее время. Кроме этого, нужно использовать учебники, методические пособия, лекции по теме и ситуации, рассмотренные на семинарских и практических занятиях. Этот раздел по содержанию является инструментарием для продолжения исследования и формирования заключительного, третьего раздела основной части ВКР.

В качестве источников информации для формирования второго (аналитического) раздела следует использовать проспекты, издаваемые предприятиями, их историю развития; пояснительные (объяснительные) части к годовым отчетам, материалы слушаний балансовых комиссий, сведения о производственно-хозяйственной деятельности предприятия из форм представляемым в органы Государственной статистики и другие доступные материалы, данные оперативной отчетности, а также данные информационной системы.

В качестве источников информации при написании рекомендательной главы могут быть использованы следующие пакеты документов:

1. Отчеты конъюнктурных исследований.
2. Бизнес-план предприятия (если такой составляется).
3. Данные Государственной статистической отчетности.
4. Данные оперативного планирования и регулирования деятельности в динамике.

Кроме этого, для выполнения ВКР нужно использовать результаты, полученные путем проведения экспериментов, опросов, экспертных оценок и других приемов по собственной методике обучающегося.

Важной составляющей выполнения выпускной квалификационной работы является ее проверка научным руководителем на неправомерные заимствования - плагиат.

Плагиат определяют как использование в письменной работе чужого текста, опубликованного в бумажном или электронном виде, без полной ссылки или со ссылками, но когда объем и характер заимствований ставят под сомнение самостоятельность выполненной работы или одного из ее основных разделов. Плагиат может наблюдаться в двух видах:

- дословное изложение чужого текста;
- парафраза – изложение чужого текста с заменой слов и выражений без изменения содержания заимствованного текста.

Текст ВКР в обязательном порядке подлежит проверке научным руководителем в системе «Антиплагиат ВУЗ».

Не менее чем за 2 недели до защиты ВКР студент передает свою работу научному руководителю в электронной форме (в формате doc) для проверки ее оригинальности в системе «Антиплагиат ВУЗ» (rsue.antiplagiat.ru).

Имя файла с текстом ВКР присваивается следующим образом: год защиты пробел код профиля пробел ФИО студента полностью. Например: 2020 38030605 Иванов Иван Иванович.

Результаты и дата проверки отражается в отзыве научного руководителя. Обязательная итоговая оценка оригинальности текста ВКР бакалавра – **не менее 40%**. При неудовлетворительном результате проверки ВКР возвращается на доработку обучающемуся, а затем проходит повторную проверку не позднее, чем за 7 календарных дней до дня её защиты. Проверенные ВКР хранятся в системе rsue.antiplagiat.ru 5 лет, они могут быть выборочно подвергнуты повторной проверке.

Допущенные к защите ВКР подлежат, в обязательном порядке, размещению в ЭБС РГЭУ (РИНХ) **не позднее четырех дней до защиты**. Обучающийся предоставляет на кафедру Согласие на размещение ВКР в ЭБС (Приложение 16).

1.5 Использование программных продуктов в ВКР

Целесообразность использования программных продуктов в процессе выполнения ВКР определяется в каждом конкретном случае в индивидуальном порядке. Решение этого вопроса согласовывается студентом с научным руководителем от кафедры.

Наиболее соответствующими тематике кафедры направлениями использования программных продуктов являются:

1. Проведение трудоемких вычислений и исследований методами статистики с использованием стандартных пакетов прикладных программ.

Студент самостоятельно может решить, в каком из разделов работы следуют поместить собранные материалы и их анализ.

Обычно материалы, связанные с доказательством необходимости использования программных продуктов, разработкой методических подходов к их решению, блок-схемы помещают в основных разделах. Соответственно, программу, распечатки выполнения программы желательно помещать в приложениях, на которые должны быть обязательные ссылки в основном тексте работы.

2. Разработка стратегического и тактического плана реализации мероприятий, применение инструментария логистики для решения задач управления деятельностью предприятия.

3. Проведение многокритериального аудита логистической деятельности, SWOT-анализ, сравнительный анализ.

4. Планирование логистических операций: реализация GAP-анализа и стратегий Ансоффа, оценка риска и неопределенности.

5. Проведение анализа рынка:

- определение перспективных рыночных ниш;
- анализ конкурентоспособности товара;
- рекомендации по повышению конкурентоспособности товара;
- анализ деятельности, рекомендации по повышению ее эффективности.

6. Анализ конкурентов:

- степень присутствия конкурентов на рынке;
- сравнительный анализ по товару;
- сравнительный анализ предприятий.

7. Финансовое планирование деятельности:

- прогноз продаж;
- бюджет расходов на логистику;
- сводный бюджет;
- подготовка бюджета затрат по реализации предложенных мероприятий за его исполнением.

Реализация указанных пунктов предполагает использование пакетов прикладных программ: «ABC Analysis», «SWOT Analysis», «ForExSal», «Positioning New Products», «Project Expert».

2. ОФОРМЛЕНИЕ ВКР

2.1 Общие требования

Немаловажное значение для защиты ВКР имеет правильное оформление и соблюдение всех требований в соответствии со стандартами. **Общий объем всей ВКР составляет порядка 70 страниц печатного текста.**

ВКР оформляется на русском языке. Помимо оформления текста ВКР на русском языке, допускается также ее оформление (полное или частичное) на иностранном языке (английском, немецком и французском) в форме дополнительного приложения.

Окончательный вариант выпускной квалификационной работы должен быть выполнен в компьютерном наборе на белой бумаге, на одной стороне, формата А 4 (210x297 мм). Допускается применение двойных листов формата А 3 (420x297 мм) для представления отдельных таблиц и иллюстрации. При брошюровке эти листы складываются.

Текст печатается 14 шрифтом Times New Roman, через 1,5 интервала с полями: левое - 3 см, правое - 1 см, верхнее и нижнее - 2 см. Абзацный отступ должен составлять 1,25 см, отступы строк и интервалы до и после абзаца должны быть равны нулю. Текст рамкой не очерчивается.

Текст и другие отпечатанные и вписанные элементы ВКР должны быть черными, контуры букв и знаков — четкими, без ореола и расплывающейся краски.

Все слова в тексте нужно писать полностью. Допускаются только общепринятые сокращения (например: и так далее - и т.д.; то есть - т. е.; смотри - см.) и сокращения, расшифровываемые в перечне сокращений, символов и специальных терминов.

По всему тексту не допускаются выделения подчеркиванием, курсивом, полужирным шрифтом или любыми другими способами.

Все страницы ВКР должны иметь сквозную нумерацию арабскими цифрами. Номер страницы помещается в нижней части листа, располагаясь по центру без точки. Размер шрифта 11 с типом Times New Roman. Общей нумерации подвергается также титульный лист, но номер на нём не проставляется. Нумеруются все страницы, начиная с введения, то есть указание страниц начинается не раньше 4-го номера.

Общим объемом работы, указываемым во введении, является количество страниц, начиная с титульного листа и заканчивая последним листом списка использованных источников (приложения в общий объем не считаются).

2.2 Выделение заголовков глав и параграфов и их размещение

Каждая структурная часть ВКР начинается с новой страницы. «ВВЕДЕНИЕ», «НАЗВАНИЯ ГЛАВ», «ЗАКЛЮЧЕНИЕ», «СПИСОК ИСПОЛЬЗОВАННЫХ ИСТОЧНИКОВ»

печатаются прописными (заглавными) буквами по центру строки, без подчеркивания; названия параграфов - строчными, начиная с заглавной буквы. Точка в конце названия не ставится. Параграфы не следует начинать с новой страницы. При написании их названий оставляют абзац после предыдущего текста и перед последующим.

Переносы слов в заголовках разделов и подразделов не допускаются.

Заголовки оформляются шрифтом Times New Roman 14 с выделением полужирным. Выравнивание заголовков производится по центру. Название главы отделяется от названия параграфа абзацным отступом, название параграфа от текста - также. (см. Приложение 9). Текста вне глав и параграфов быть не должно.

2.3 Иллюстрации

Все иллюстрации, к которым относятся графики, диаграммы, схемы, рисунки, имеют сквозную нумерацию в пределах раздела и нумеруются арабскими цифрами. Все иллюстрации называются «рисунок».

На рисунки, расположенные в основной части ВКР, делается обязательная ссылка. Номер рисунка должен состоять из номера главы и порядкового номера рисунка, например, «Рисунок 1.3» (третий рисунок первой главы).

Текст в рисунках оформляется шрифтом Times New Roman.

Номер и название рисунка пишутся в одну строку, с выравниванием по центру. После номера рисунка ставится тире. Допускается отделение названия рисунка от последующего текста абзацным отступом. Пример оформления представлен в Приложении 10.

Располагать иллюстрации надо так, чтобы было удобно их рассматривать: или без поворота работы или с поворотом по часовой стрелке.

2.4 Формулы

В тексте работы формулы размещаются на отдельной строке и нумеруются в пределах главы, то есть номер формулы состоит из номера главы и порядкового номера формулы, разделенных точкой и заключенных в круглые скобки. Его следует помещать справа на уровне нижней строки формулы, к которой он относится. После формулы ставится запятая и с новой строки после слова «где» идет расшифровка каждого обозначения. После слова "где" двоеточие не ставится. Формулы, следующие одна за другой и не разделенные текстом, отделяются запятой.

Формулы должны быть разборчивыми. Прописные и строчные буквы, надстрочные и подстрочные индексы в формулах должны обозначаться четко.

В расшифровке указывается единица измерения, отделенная запятой от текста расшифровки. Значение каждого символа дается с новой строки. Например: "С учетом этих положений плановый объем закупки товаров торговым предприятием определяется по следующей формуле:» [24, с.45]

$$S = П - КДР - Нтз, \quad (1.2)$$

где S - объем закупки товаров торговыми предприятиями с их поставкой в плановом периоде (в ценах их закупки);

$П$ - плановый объем поступления товаров на предприятие (в розничных ценах);

$КДР$ - планируемая сумма коммерческого дохода от реализации товаров (сумма торговых надбавок);

$Нтз$ - сумма торговых надбавок на предусматриваемый объем прироста товарных запасов.

После расшифровки каждого обозначения формулы ставится точка с запятой, а в последней расшифровке точка.

2.5 Таблицы

Цифровой материал, как правило, должен оформляться в виде таблиц. Цифровой материал, результаты расчетов и анализа, как правило, оформляются в виде таблиц, включаемых как в основную часть ВКР (с выравниванием по центру), так и в приложения. На каждую таблицу в тексте должна быть сделана ссылка (например, «Данные таблицы 1.1 показывают..., Результаты расчетов представлены в таблице 1.2»).

Каждая таблица должна иметь подробное название (заглавие), где отражено ее основное содержание (см. Приложение 11).

Таблицы нумеруют последовательно арабскими цифрами в пределах главы. Номер таблицы составляет номер главы и порядковый номер таблицы, разделенные точкой, например, «Таблица 2.1».

Надпись «таблица» с указанием ее номера помещают над таблицей слева, далее ставится тире, после которого с заглавной буквы указывается название таблицы. Не допускаются перенос слов и подчеркивание заголовка таблицы. Точка в конце номера таблицы не ставится.

Таблицу с большим количеством строк допускается переносить на другую страницу. В этом случае над продолжением с выравниванием по правому краю пишут «Продолжение таблицы» и указывают ее порядковый номер.

После каждой таблицы необходимо указывать источник данных (публикацию, организацию, например, Росстат, базу данных), исключая оригинальные данные, источник которых описан в начале работы. Источник данных, приведенных в таблице, указывается сразу под ней более мелким шрифтом (10 или 9).

В таблице не должно быть незаполненных граф и/или строк. При отсутствии данных в соответствующей графе и/или строке ставится прочерк. Повторяющийся текст в графе таблицы допускается заменять кавычками, если текст состоит из одного слова. Если же текст состоит из двух и более слов, то при первом повторении его заменяют словом "То же", а далее - кавычками.

Строка с нумерацией граф таблицы арабскими цифрами необходима в том случае, если в тексте имеются ссылки на ее графы.

При большом количестве таблиц часть из них следует оформлять в виде приложений.

В заголовке таблицы желательно указывать начальный и конечный период времени, за который приводятся данные. Единица измерения в таблицах обязательна. В зависимости от содержания текста указывать ее можно либо непосредственно в названии таблицы, либо в соответствующих графах, либо самостоятельной графой в таблице. Варианты размещения единицы измерения представлены в образцах оформления таблиц. Единицу измерения (сокращенно или символом), если она едина для всех показателей таблицы, отделяют от названия заголовка запятой. Если единицы измерения в таблице разные, то выделяется для них отдельная графа (колонка).

Нельзя заголовки таблицы и ее "шапку" помещать на одной странице текста, а форму - на следующей странице. "Шапка" таблицы и ее форма должны быть полностью расположены на одной стороне листа.

В аналитических таблицах, где используется фактический материал за несколько лет, годы указываются цифрами, а не словами "отчетный", "плановый" и т.п. Если в таблице приводятся данные за один год, то он указывается в заголовке.

Таблицу, также как и иллюстрацию, размещают после первого упоминания о ней в тексте, если она занимает объем менее 1/2 страницы. Таблицы, выполненные на отдельном листе или нескольких листах, помещают в раздел "ПРИЛОЖЕНИЯ", чтобы не загромождать текст работы.

Если таблица не может поместиться на странице текста, где на нее делается ссылка, то в этом случае таблицу можно переносить на следующую страницу после текста. При этом на текстовой странице в ссылке указывается номер страницы, где расположена таблица. Чтобы не было пустой незаполненной части на текстовой странице в связи с вынесением таблицы на соседнюю страницу, на этом пробеле может располагаться очередной текстовый материал. При оформлении таблицы следует соблюдать размеры полей, предусмотренные для ВКР.

2.6 Оформление ссылок

По ходу изложения материала студент должен использовать библиографические ссылки (сноски), которые представляют собой библиографическое описание источников цитат, заимствований, а также произведений печати, рекомендуемых читателю. Библиографические ссылки рекомендуются при цитировании; при заимствовании положений, формул, таблиц, иллюстраций и т. п., при анализе опубликованных трудов, при необходимости отослать читателя к изданию, где вопрос изложен более полно.

Ссылки в тексте работы на использованные источники оформляются:

- 1) в виде подстрочных примечаний;
- 2) указанием порядкового номера источника, выделенного по списку использованной литературы двумя квадратными скобками.

В первом случае, при использовании в тексте цитат или цифровых данных в конце соответствующего предложения ставится цифра с точкой без скобки, смещенная по высоте вверх на половину строки. Нумерация ссылок является сквозной только для данной страницы. В конце страницы, под чертой длиной в одну четверть ее рабочего поля дается сноска с полной характеристикой источника информации и указанием страницы, на которой помещена цитата или соответствующий цифровой материал. Требование об оставлении свободного поля внизу страницы (20 мм) должно соблюдаться и в этом случае.

Перенос текста ссылки на следующую страницу нежелателен. Если подряд даются две ссылки на один и тот же источник, то во второй ссылке делается запись «Там же» и указывается номер страницы источника. Характеристика источника дается такая же, как и при составлении списка информационных источников, но без указания общего объема страниц.

Во втором случае в конце предложения, в котором цитируемая работа упоминается, ставится в квадратных скобках номер, под которым данная работа включена в список информационных источников и после запятой буква «с» с точкой и номер страницы. Например: "...в связи с отсутствием процесса производства, предприятия сферы обращения имеют более простую организацию бухгалтерского учета" [27, с. 114].

При ссылках на материалы собственной работы в тексте делаются записи типа:

«Как было показано в разделе 2 настоящей работы»;

«Из таблицы 3.5 следует...», и т. п.; или после окончания предложения в круглых скобках может быть указано: «см. рис. 2.6».

Пример оформления страницы работы со ссылками (см. Приложение 12).

2.7 Оформление титульного листа

Титульный лист ВКР оформляется в строгом соответствии с образцом, приведенным в Приложении 3.

Перенос слов на титульном листе не разрешается и точка в конце заголовков и названий не ставится.

В самом нижнем поле титульного листа по центру указывается место (город) выполнения работы и год ее завершения.

2.8 Оформление Содержания ВКР

Наименования заголовков глав, параграфов и других частей ВКР в тексте и в оглавлении должны полностью совпадать.

Все нумеруемые разделы и подразделы ВКР даются в оглавлении с указанием соответствующих страниц.

Пример оформления «Содержания» (см. Приложение 6).

2.9 Оформление списка использованных источников

Список должен содержать перечень всех источников, которые использовались по выбранной теме выпускной квалификационной работы.

К источникам относятся:

- нормативные правовые акты (Конституция РФ, Кодексы и Федеральные законы РФ, Указы Президента РФ, Постановления Правительства РФ, Акты федеральных органов исполнительной власти, технические регламенты и стандарты, правила, инструкции, и т.д.)
- литература, в том числе на иностранных языках (учебники, учебные пособия, монографии, сборники, многотомные издания, статьи из периодических изданий и сборников, рецензии, авторефераты диссертаций, в том числе на электронных носителях).
- ресурсы Интернет.

Список использованных источников должен включать не менее 30 источников, в том числе не менее 20 источников литературы.

Последовательность, по которой формируется список, сначала нормативные акты, затем печатная литература, в том числе периодическая, и затем электронные ресурсы сети интернет.

В подразделе «Литература» и «Ресурсы Интернет» используемые источники располагаются в алфавитном порядке. Данные подразделы не выделяются. Список использованных источников имеет единую сквозную нумерацию, охватывающую все подразделы.

В подразделе «Ресурсы Интернет» при составлении ссылок на электронные ресурсы следует указывать обозначение материалов для электронных ресурсов: [Электронный ресурс].

Библиографические записи в списке литературы оформляют согласно ГОСТ 7.1 и ГОСТ 7.82.

Пример оформления списка используемых источников по теме выпускной квалификационной работы представлены в Приложении 1.

2.10 Оформление приложений

В приложения следует включать вспомогательные или объемные материалы, которые при изложении в основной части загромождают текст работы.

Приложения помещаются после списка использованных источников и оформляются как продолжение работы с последующим указанием страниц (сквозная нумерация). Приложения располагаются в порядке появления на них ссылок в тексте.

Приложения включают таблицы, графики, диаграммы, схемы и иные иллюстрации; вспомогательные и объемные материалы к основной текстовой части работы; расчеты, выполненные с помощью вычислительной техники.

Каждое приложение должно иметь название и начинаться с нового листа, в правом верхнем углу которого пишется слово «Приложение» и номер, обозначенный арабской цифрой (без кавычек и знака №).

Название располагается на следующей строке, с выравниванием от центра. Если приложение занимает несколько листов, то, например, слово «Приложение 1» указывается на его первом листе, а на остальных листах данного приложения пишется «Продолжение приложения 1».

В текстовой части ссылки на приложение даются по типу: "... в приложении 2" или (приложение 2).

2.11 Оформление последнего листа ВКР

На последнем (новом, после всех приложений) листе ВКР указывается:

Выпускная квалификационная работа выполнена мною самостоятельно. Все использованные в работе материалы и концепции из опубликованной научной литературы и других источников имеют ссылки на них.

«_____» _____ 20__ г.

На его обратной стороне в левом верхнем углу от руки делается запись

«*В выпускной квалификационной работе пронумеровано ___ страниц*», которая завершается подписью студента, и указывается дата. (Приложение 15)

Количество листов указывается, включая приложения, то есть по всей нумерации, последний лист не учитывается.

ВКР должна быть переплетена в твердую обложку с наклеенной этикеткой. Недопустимо менять размер этикетки (9 см x 4,5 см) из образца. Этикетка наклеивается в

правый верхний угол встык к краю. Недопустимо использование других образцов этикетки. Образец этикетки представлен в Приложении 14.

2.12 Оформление иллюстративного материала на защиту ВКР

На защиту ВКР должен быть представлен иллюстративный графический материал (раздаточный материал выполняется на отдельных листах с титульным листом) (Приложение 8). Обязательной при защите является электронная презентация в PowerPoint.

2.13 Отзыв научного руководителя на ВКР

На полностью выполненный, оформленный и подписанный автором с указанием даты окончания работы ВКР со всеми требуемыми приложениями и графическим материалом составляется «Отзыв» руководителя (Приложение 4).

В «Отзыве» освещается актуальность темы, цели и задачи, поставленные перед выпускником и степень их выполнения, дополнительно дается характеристика работы студента над ВКР (соответствие календарному графику, самостоятельность, ответственность студента и т.п.). Обязательным атрибутом отзыва научного руководителя является заключение о соответствии ВКР требованиям Высшей школы по содержанию и оформлению и допуске к защите в ГЭК.

Обязательным пунктом отзыва руководителя является указание % оригинальности текста и даты проверки текста ВКР в системе «Антиплагиат ВУЗ». Одновременно с написанием «Отзыва», руководитель ВКР расписывается на титульном листе ВКР.

2.14 Получение справки (акта) об использовании результатов ВКР

Студент может получить в организации, по материалам которой писалась ВКР, «Справку (акт)» о практическом использовании результатов выполненной работы.

Практическим использованием может считаться:

- реализация или включение в планы конкретных мероприятий, разработанных и предложенных к использованию разработок;
- принятие проектов к обсуждению, утверждение, практическое использование стандартов предприятия, инструкций, методических указаний, методик расчета, новых форм документов, схем документов оборота и обработки информации, разработанных в ВКР;
- реализация выявленных резервов увеличения объемов выпуска продукции, снижения ее себестоимости, роста производительности, повышения прибыльности, расширения рынков сбыта и т. п.;
- разработка и обоснование коррекции логистических решений.

При этом могут указываться конкретные цифровые параметры достигнутого эффекта.

«Справка (акт)» об использовании результатов ВКР должна быть выполнена на фирменном бланке и подписана руководителем предприятия, а также заверена круглой «мокрой» печатью предприятия (Приложение 5). При отражении в ВКР материалов, содержащих коммерческую тайну предприятия, необходимо прикладывать к ВКР письмо от организации, представленное в Приложении 7.

3. ПОРЯДОК ЗАЩИТЫ ВКР

В соответствии с календарным графиком студент за 5 дней до назначенного срока защиты передает ВКР на кафедру.

На основании ознакомления с ВКР заведующий выпускающей кафедры принимает решение о допуске ее к защите и подписывает титульный лист работы.

Вопрос о недопуске ВКР к защите должен рассматриваться на заседании кафедры в присутствии научного руководителя и обучающегося. Решение кафедры о недопуске к защите согласовывается с деканом факультета и подлежит утверждению ректором РГЭУ (РИНХ).

Защита ВКР проводится каждым обучающимся перед Государственной экзаменационной комиссией. На защите имеют право присутствовать все желающие.

Перед защитой ВКР председатель ГЭК объявляет присутствующим фамилию, имя, отчество обучающегося, тему ВКР и предоставляет слово для доклада.

Доклад должен продолжаться не более 5 минут и содержать:

- актуальность, цель и задачи работы;
- краткую характеристику объекта исследования;
- основное содержание каждого раздела работы;
- основные выводы и предложения с оценкой их эффективности;
- возможности практического использования результатов;
- предложения по дальнейшему развитию и углублению исследования.

Доклад рекомендуется начинать словами: «Уважаемый председатель! Уважаемые члены Государственной экзаменационной комиссии! Уважаемые присутствующие! Вашему вниманию предлагается ВКР на тему «...», а заканчивать словами: «Доклад окончен. Благодарю за внимание».

После доклада студент коротко, четко и доказательно отвечает на вопросы по работе, которые могут задавать как члены ГЭК, так и другие присутствующие. При ответе на вопросы защищающийся имеет право пользоваться своей ВКР.

После совещания ГЭК при закрытых дверях, председатель ГЭК в присутствии заинтересованных лиц зачитывает решение о результатах защиты ВКР, полученных оценках и о присвоении успешно защитившимся квалификации «бакалавр» по направлению подготовки 38.03.06 «Торговое дело».

Студент, получивший при защите ВКР неудовлетворительную оценку, отчисляется из вуза. В этом случае ему вместо диплома выдается академическая справка установленного образца.

ПРИМЕР ОФОРМЛЕНИЯ СПИСКА ИСПОЛЬЗУЕМЫХ ИСТОЧНИКОВ

1. Российская Федерация. Конституция (1993). Конституция Российской Федерации [Текст]: офиц. текст. - М.: Финпресс, 2016. – 39с.
2. Альбеков, Адам Умарович и др. Логистика: учебник [Текст] : учебник. / Под редакцией А. У. Альбекова – Издательство «ПРИОР», 2017. – 404 с.
3. Игошина, Ю.А. Содержание управленческой отчетности и этапы ее постановки/ Ю.А. Игошина // Вестник НГИЭИ. – 2016. – № 7. – с. 13-28.
4. Савицкая, Г. В. Анализ хозяйственной деятельности предприятия: Учеб. пособие / Г.В. Савицкая. — 7-е изд., испр. — Минск: Новое знание, 2018. — (Экономическое образование). — 704 с.
5. Идилов, И. И., Таймасханов, З. Х., Гнездова, Ю. В. Развитие агробизнеса в условиях импортозамещения // Научное обозрение. - 2018. - № 4. - с. 109-112.
6. Миронова, О.А. Развитие бухгалтерского учета и его методологического инструментария в современных условиях [Электронный ресурс] / О.А. Миронова, Н.Д. Дмитракова // Экономические науки. – 2018. – №4(89). – Режим доступа: <http://ecs№.ru/articles/i№dex/201204>. (дата обращения: 28.01.2020)
7. Романов, А. А. Логистика. Учебник [Электронный ресурс]: практическое пособие. - М.: Евразийский открытый институт, 2018. - 431 с. – Режим доступа: <http://biblioclub.ru/index.php?page=book&id=90770> (дата обращения: 28.01.2020)

Список использованных источников должен включать не менее 30 источников, в том числе не менее 20 источников литературы. Последовательность: нормативные акты, затем печатная литература, затем электронные ресурсы сети Интернет.

ФГБОУ ВО «РОСТОВСКИЙ ГОСУДАРСТВЕННЫЙ ЭКОНОМИЧЕСКИЙ
УНИВЕРСИТЕТ (РИНХ)»

Факультет Торгового дела

Кафедра «Коммерция и логистика»

«УТВЕРЖДАЮ»

Зав.кафедрой _____

д.э.н., доцент Полуботко А.А.

«___» _____ 20__ г.

ЗАДАНИЕ

на выполнение выпускной квалификационной работы

Обучающегося _____ группы _____
Ф. И. О.

1. Тема выпускной квалификационной работы:

_____.

2. Срок сдачи студентом законченной ВКР на кафедру «___» _____ 20__ г.

3. Исходные данные для ВКР

_____ *указать название и местонахождение организации, на материалах которой подготовлена работа*

4. Структура ВКР

_____.

Дата выдачи задания «___» _____ 20__ г.

Руководитель ВКР

_____ *подпись*

_____ *Ф. И. О.*

Задание к исполнению принял

_____ *подпись*

_____ *Ф.И.О. обучающегося*

МИНИСТЕРСТВО НАУКИ И ВЫСШЕГО ОБРАЗОВАНИЯ
РОССИЙСКОЙ ФЕДЕРАЦИИ
РОСТОВСКИЙ ГОСУДАРСТВЕННЫЙ ЭКОНОМИЧЕСКИЙ УНИВЕРСИТЕТ
(РИНХ)

**Факультет Торгового дела
Кафедра «Коммерция и логистика»**

ДОПУСТИТЬ К ЗАЩИТЕ

Зав. кафедрой _____
д.э.н., доцент Полуботко А.А.
« ____ » _____ 20__ г.

ВЫПУСКНАЯ КВАЛИФИКАЦИОННАЯ РАБОТА
на тему:
«ТЕМА ВКР В СООТВЕТСТВИИ С ПРИКАЗОМ»

Выполнил(а) студент (ка) группы TOP-000	<i>подпись</i>	Иван Иванович Иванов
Направление	38.04.06	Торговое дело
Направленность	38.04.06.00	Наименование профиля
Руководитель выпускной квалификационной работы <i>ученая степень, звание, должность</i>	<i>подпись</i>	Сергей Сергеевич Сергеев

Ростов-на-Дону, 20__

ОТЗЫВ
руководителя выпускной квалификационной работы студента

(фамилия, имя, отчество, группа)

Направление подготовки: _____

Направленность: _____

Тема ВКР: _____

Актуальность работы.

Отмеченные достоинства.

Отмеченные недостатки.

Работа проверена на наличие заимствований с помощью системы «Антиплагиат ВУЗ».

Дата проверки «__» _____ 20__ г.

По результатам проверки итоговая оценка оригинальности составляет _____ %.

Заимствования объясняются следующими причинами¹:

Заключение:

Руководитель ВКР _____

(ученая степень, ученое звание, И.О. Фамилия)

Подпись _____ «__» _____ 20__ г.

С отзывом ознакомлен _____

Студент: _____ (И.О. Фамилия), «__» _____ 20__ г.

¹ Указываются, если итоговая оценка оригинальности не соответствует установленным значениям.

(ВЫПОЛНЯЕТСЯ НА ФИРМЕННОМ БЛАНКЕ при наличии)

ПРИЛОЖЕНИЕ 5

Исх. № _____
от “__” _____ 20__ г.

Ректору РГЭУ (РИНХ)
проф. Макаренко Е.Н

СПРАВКА О ВНЕДРЕНИИ

Довожу до Вашего сведения, что ВКР студента Иванова Ивана Ивановича на тему: «Совершенствование управления системой транспортировки грузовой логистической компании» (на примере ООО «ГЛК Карго»)), выполненная под руководством к.э.н., доцента О. С. Петровой, была рассмотрена руководством компании.

Данная работа актуальна для ООО «ГЛК Карго», разработанные автором рекомендации по оптимизации затрат времени на доставку грузов, изменения условий оплаты в процессе доставки будут использованы в практической деятельности фирмы.

Генеральный директор

А.В. Горин

М.П.

СОДЕРЖАНИЕ

ВВЕДЕНИЕ	4
1. СУЩНОСТЬ И СОДЕРЖАНИЕ ЛОГИСТИЧЕСКИХ СИСТЕМ	6
1.1 Понятие системы. Сущность логистических систем	6
1.2 Поточковые процессы логистической системы: признаки, виды потоков. Значение канала и цепи распределения как основополагающего элемента в организации АПК	14
1.3 Оценка возникновения факторов, определяющих эффективность функционирования логистической системы предприятия	22
2. КОМПЛЕКСНАЯ ОЦЕНКА ХОЗЯЙСТВЕННОЙ ДЕЯТЕЛЬНОСТИ КОММЕРЧЕСКОГО ПРЕДПРИЯТИЯ КФХ «КОПИЙ»	30
2.1 Общая характеристика производственной деятельности коммерческого предприятия КФХ «Копий»	30
2.2 Оценка функционирования логистической системы коммерческого предприятия КФХ «Копий»	38
2.3 Анализ эффективности функционирования логистической системы коммерческого предприятия КФХ «Копий»	46
3. НАПРАВЛЕНИЯ ОПТИМИЗАЦИИ ФУНКЦИОНИРОВАНИЯ ЛС ПРЕДПРИЯТИЯ ИП «КОПИЙ»	55
3.1 Решение задач использования собственного или наемного транспорта в управлении материальными потоками	55
3.2 Управление логистическими затратами в системе функционирования предприятия ИП «Копий»	64
ЗАКЛЮЧЕНИЕ	71
СПИСОК ИСПОЛЬЗОВАННЫХ ИСТОЧНИКОВ	74

Форма письма организации

Ректору РГЭУ (РИНХ)
д.э.н., проф. Макаренко Е.Н.

Довожу до Вашего сведения, что выпускная квалификационная работа обучающегося _____ на тему _____ в главе _____ содержит информацию, составляющую коммерческую тайну организации.

Дата

Руководитель организации

подпись, печать

Фамилия И.О.

ИЛЛЮСТРАТИВНЫЙ МАТЕРИАЛ
К ВЫПУСКНОЙ КВАЛИФИКАЦИОННОЙ РАБОТЕ

Иванова Ивана Ивановича

НА ТЕМУ:

«Совершенствование управления системой транспортировки грузовой
логистической компании»

(на примере ООО «ГЛК Карго»)

Выполнил
студент группы ТОР-000

Иван Иванович Иванов

Научный руководитель

уч.ст,уч.зв. ФИО

ОФОРМЛЕНИЕ ЗАГОЛОВКОВ ГЛАВ И ПАРАГРАФОВ

1. ТЕОРЕТИЧЕСКИЕ ОСНОВЫ УПРАВЛЕНИЯ ПЕРЕВОЗКАМИ ТРАНСПОРТНО-ЛОГИСТИЧЕСКОЙ КОМПАНИИ

1.1 Характеристика услуг автомобильного транспорта

Текст параграфа....

ОБРАЗЕЦ ОФОРМЛЕНИЯ ИЛЛЮСТРАТИВНОГО МАТЕРИАЛА –
ГИСТОГРАММА

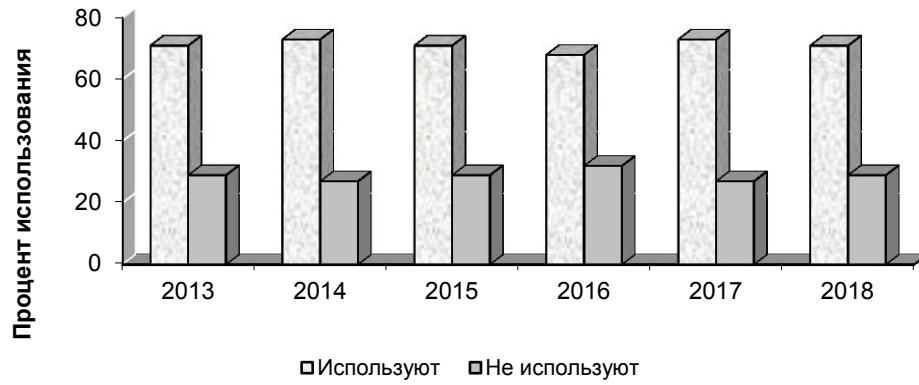


Рисунок 1.5 - Динамика использования компаниями услуг логистических провайдеров [11, с.21]

Текст параграфа.....

ОБРАЗЕЦ ОФОРМЛЕНИЯ ТАБЛИЦЫ

Таблица 2.3 - Динамика оказания услуг перевозки и экспедирования клиентам ООО «ГЛК КАРГО» в 2018-2019 гг.

Показатель	2018		2019		2019 к 2018	
	тыс. руб.	в %	тыс. руб.	в %	тыс. руб.	в %
I. Постоянные клиенты	6075,1	92,7	9278,0	93,7	+3202,9	+2,7
в т.ч.						
- ООО «Торговая сеть Технониколь»	1952,0	28,5	2106,4	20,7	+154,4	-7,8
- ГК «Волма»	842,4	12,3	3585,3	35,3	+2742,9	+23,0
- компания «Шенкер Аг»	1561,6	22,8	1781,0	17,6	+219,4	-5,2
- компания «Арго»	986,3	14,4	812,1	8,0	-174,2	-6,4
- компания «Радуга ЛКМ»	541,1	7,9	609,4	6,0	+68,3	-1,9
-ГК «Конрад»	465,7	6,8	317,8	6,1	+152,1	-0,7
II. Прочие (разовые) клиенты	500,0	7,3	629,5	6,3	-139,5	-1,1

Источник: данные текущего учета ООО «ГЛК Карго»

ОБРАЗЕЦ ОФОРМЛЕНИЯ РИСУНКА

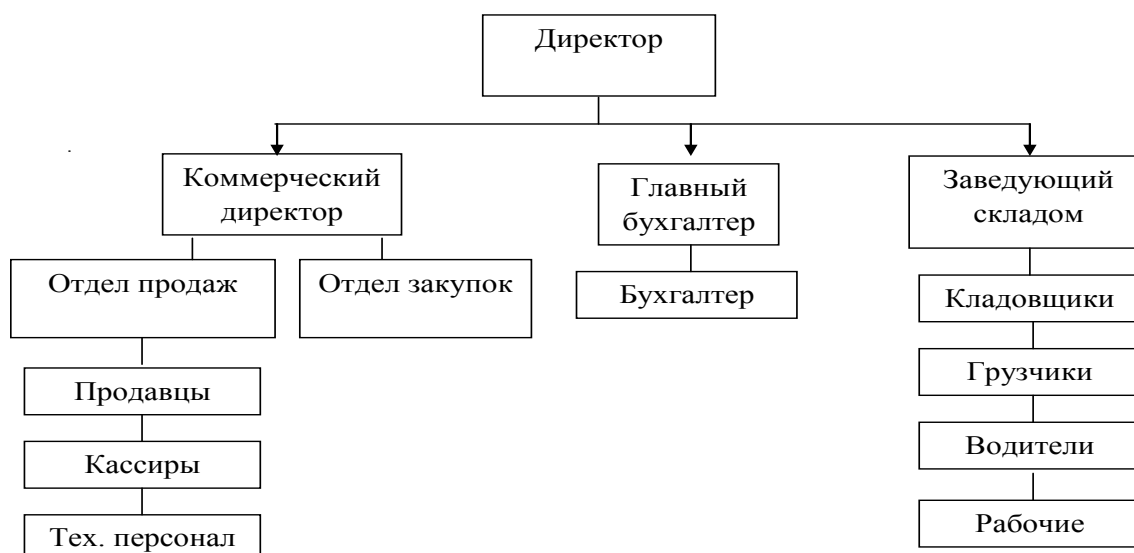


Рисунок 2.1 – Организационная структура коммерческого предприятия ООО «Вектор» (составлено автором)

ПРИМЕР ОФОРМЛЕНИЯ БИБЛИОГРАФИЧЕСКИХ ССЫЛОК В ТЕКСТЕ ВКР

1) В настоящее время многие исследователи [1,12,23] отмечают, что в последние годы акцент в сместился с рыночных сделок на управление отношениями.

2) Г.Г. Левкин представлял логистическую систему как «приспосабливающуюся систему с обратной связью, состоящую из нескольких подсистем, имеющую связи с внешней средой и выполняющую логистические функции.»^[1, с.20]

3) Кроме того, профессор Мичиганского университета Дональд Дж. Бауэркс и его коллега Дэйвид Дж. Клосс трактуют сбыт (физическое распределение) как «деятельность, связанную с обслуживанием потребителей» [5, с. 226].

¹ **Логистика** : теория и практика / Г. Г. Левкин. – Ростов н/Д: Феникс, 2016. – 221, с.: ил. – (Высшее образование).

ПРИЛОЖЕНИЕ 13

**Примерная тематика выпускных квалификационных работ по профилю
«Логистика в торговле»**

1. Организация деятельности предприятий по обеспечению материальными ресурсами на принципах логистики (на примере)
2. Логистический инструментарий повышения эффективности системы снабжения (закупки) предприятия (на примере)
3. Использование стратегии аутсорсинга в логистической системе предприятия
4. Управление распределением в рамках интегрированной цепи поставок продукции производственно-коммерческого предприятия (на примере)
5. Экономико-математическое моделирование логистических операций в управлении закупками (на примере)
6. Формирование логистической системы управления материальными потоками коммерческого предприятия (на примере)
7. Организация закупочной деятельности коммерческого предприятия на принципах логистики (на примере)
8. Планирование потребностей в материальных ресурсах при организации закупочной логистики (на примере)
9. Совершенствование производственно-коммерческой деятельности предприятия на принципах логистики (на примере)
10. Логистическое моделирование материальных потоков производственно-коммерческого предприятия (на примере)
11. Логистическое моделирование производственных процессов (на примере)
12. Организация логистической деятельности коммерческого предприятия (на примере)
13. Информационное управление и обеспечение логистической деятельности производственно-коммерческого (торгового) предприятия (на примере)
14. Оптимизация логистических цепей товародвижения (товароснабжения) предприятия
15. Управление сбытовой деятельностью производственно-коммерческого предприятия на принципах распределительной логистики (на примере)
16. Управление логистической системой распределения рыночных субъектов (на примере)
17. Проектирование и размещение элементов складской инфраструктуры в логистической системе (на примере)
18. Управление и оптимизация запасов в логистической системе торгового предприятия (на примере)
19. Логистическая концепция управления запасами и оборотными средствами предприятия (на примере)
20. Проектирование логистической системы управления запасами на предприятии (на примере)
21. Логистические методы управления товарными запасами на предприятии (на примере)
22. Оптимизация запасов материально-технических ресурсов (товарных запасов) на предприятии на принципах логистики (на примере)
23. Разработка логистических стратегий управления запасами предприятий (на примере)
24. Оптимизация процессов складирования и проведения оценки стоимости затрат на хранение запасов промышленного предприятия (на примере)
25. Повышение эффективности складской деятельности торгово-посреднических предприятий на принципах логистики (на примере)
26. Логистические подходы к организации складского хозяйства на коммерческом предприятии (на примере)
27. Оптимизация логистических издержек по созданию и поддержанию товарных запасов

коммерческого предприятия (на примере)

28. Совершенствование логистики сервисного обслуживания производственно-коммерческого предприятия (на примере)

29. Логистический сервис как основа повышения эффективности и конкурентоспособности предприятия (на примере)

30. Управление рисками в логистических системах.

31. Логистическая организация и управление системой транспортировки предприятия (на примере)

32. Логистическое управление транспортными системами поставок сырья и готовой продукции на предприятии (организации) (на примере)

33. Разработка стратегии транспортного обслуживания предприятия (организации) в условиях логистического управления. (на примере)

34. Формирование логистических моделей транспортно-складских потоков производственно-коммерческих предприятий (на примере)

35. Использование логистической концепции в деятельности транспортных фирм и повышение эффективности их функционирования.

36. Оптимизация построения и функционирования логистической информационной системы (на примере)

37. Формирование системы логистического сервиса в деятельности коммерческого предприятия (на примере)

38. Совершенствование организации логистического сервиса в деятельности коммерческого предприятия (на примере)

39. Логистизация транспортно-экспедиционной деятельности коммерческого предприятия (на примере)

40. Транспортное обеспечение логистической деятельности коммерческого предприятия (на примере)

41. Организация цепей поставок в логистических системах (на примере)

42. Оптимизация логистических цепей товародвижения (товароснабжения) предприятия (на примере)

43. Логистика как элемент управления материальными потоками (на примере)

44. Организация и совершенствование логистической деятельности на предприятии (на примере)

45. Организация логистического обслуживания в розничной торговле (на примере)

46. Организация и оперативное управление материальными потоками в логистических системах предприятия (организации) (на примере)

47. Организация и оперативное управление информационными потоками в логистических системах предприятия (организации)

Примерная тематика выпускных квалификационных работ по профилю «Коммерция»

1. Совершенствование коммерческой деятельности оптового (розничного) торгового предприятия в сфере закупки и сбыта товаров (на примере).

2. Совершенствование коммерческой политики и коммерческой деятельности предприятий различных форм оптовой (розничной) торговли (на примере).

3. Совершенствование коммерческой стратегии биржевой торговли на потребительском рынке (на примере).

4. Совершенствование комплексной оценки коммерческой деятельности розничных (оптовых) торговых предприятий (на примере).

5. Формирование коммерческо-хозяйственных связей в оптовой (розничной) торговле на рынке товаров (на примере).

6. Совершенствование коммерческой деятельности оптового (розничного) торгового

предприятия на рынке товаров (на примере).

7. Совершенствование коммерческой деятельности производственного предприятия (на примере).
8. Совершенствование коммерческой деятельности предприятия малого и среднего бизнеса (на примере).
9. Совершенствование коммерческой деятельности предприятия сферы услуг (на примере).
10. Разработка мероприятий по совершенствованию товарной политики в коммерческой деятельности производственного предприятия (на примере).
11. Совершенствование ценовой политики в коммерческой деятельности предприятия (на примере).
12. Повышение эффективности коммуникационной политики в коммерческой деятельности предприятия (на примере).
13. Разработка мероприятий по внедрению CRM-систем в коммерческой деятельности предприятия (на примере).
14. Разработка мероприятий по стимулированию сбыта в коммерческой деятельности предприятия (на примере).
15. Поддержка коммерческой деятельности предприятия с помощью методов стимулирования сбыта на рынке B2C (на примере).
16. Поддержка коммерческой деятельности предприятия с помощью методов прямого маркетинга на рынке B2C (на примере).
17. Поддержка коммерческой деятельности предприятия с помощью методов прямого маркетинга на рынке B2B (на примере).
18. Ценообразование для различных каналов сбыта предприятия (на примере).
19. Разработка мероприятий по совершенствованию сбытовой политики розничного предприятия (на примере).
20. Разработка мероприятий по совершенствованию маркетинга торговых сетей (на примере)
21. Разработка мероприятий по совершенствованию управления товарным ассортиментом предприятия (на примере)
22. Разработка мероприятий по совершенствованию организации сложных продаж B2B (на примере)
23. Разработка мероприятий по внедрению франчайзинга на предприятиях массового питания (на примере)
24. Разработка мероприятий по организации дистрибьюторской сети, как эффективного механизма сбыта продукции массового спроса (на примере)
25. Повышение эффективности российского рынка электронной коммерции (на примере)
26. Разработка мероприятий по внедрению информационного обеспечения коммерческой деятельности (на примере).
27. Разработка мероприятий по организации системы электронной коммерции (на примере).
28. Разработка мероприятий по организации интернет-рекламы компаний различных отраслей (на примере).
29. Разработка бизнес-плана открытия интернет-магазина (на примере).
30. Разработка программы лояльности для предприятия в сфере электронной коммерции (на примере).
31. Повышение конкурентоспособности предприятия на рынке конкретного вида товаров (услуг) (на примере)
32. Формирование ассортимента и управление товарными запасами на предприятии розничной (оптовой) торговли (на примере)
33. Разработка ассортиментной политики предприятия розничной (оптовой) торговли (на примере)
34. Совершенствование управления системой закупок коммерческого предприятия (на

примере)

35. Совершенствование организации и планирование продвижения услуг предприятия на рынок (на примере)
36. Применение результатов маркетинговых исследований в разработке стратегии развития предприятия (на примере)
37. Совершенствование сбытовой деятельности коммерческого предприятия (на примере)
38. Совершенствование управления сбытовой деятельностью коммерческого предприятия на принципах логистики (на примере)
39. Повышение эффективности внешнеэкономической деятельности коммерческого предприятия (на примере)
40. Применение маркетинговых исследований в разработке стратегии развития предприятия в рыночных условиях
41. Управление продажами предприятия оптовой (розничной) торговли
42. Разработка системы информационного обеспечения коммерческой деятельности торгового предприятия
43. Совершенствование управления оборотными средствами коммерческого предприятия
44. Совершенствование управления персоналом предприятия оптовой (розничной) торговли
45. Совершенствование деятельности коммерческого предприятия по оказанию услуг
46. Совершенствование закупочной деятельности предприятия оптовой (розничной) торговли
47. Управление процессом обслуживания покупателей предприятия розничной торговли
48. Совершенствование управления коммерческой деятельностью предприятия розничной (оптовой) торговли
49. Совершенствование управления сбытовой деятельностью промышленного предприятия
50. Разработка стратегии развития предприятия оптовой (розничной) торговли

Образец оформления этикетки ВКР

<p style="text-align: center;">ФГБОУ ВО РГЭУ (РИНХ) Факультет Кафедра Фамилия И.О.</p> <p>Тема:« _____ _____»</p> <p style="text-align: center;">_____» Ростов-на-Дону, 20__ г.</p>

Образец заполнения

<p style="text-align: center;">ФГБОУ ВО РГЭУ (РИНХ) Факультет Торгового дела Кафедра Коммерции и логистики Иванов И.В.</p> <p>Тема: «Совершенствование коммерческой деятельности торгового предприятия (на примере ООО «Вектор»)»</p> <p style="text-align: center;">Ростов-на-Дону, 20__ г.</p>
--

Размеры этикетки: 9,5 см х 5 см

Этикетка приклеивается в правом верхнем углу.

ПРИЛОЖЕНИЕ 15

Выпускная квалификационная работа выполнена мною самостоятельно. Все использованные в работе материалы и концепции из опубликованной научной литературы и других источников имеют ссылки на них.

« _____ » _____ 20 ____ г. _____

подпись

На обратной стороне этого листа в левом верхнем углу от руки делается запись:

«В выпускной квалификационной работе пронумеровано ____ страниц»

« _____ » _____ 20 ____ г. _____

подпись

СОГЛАСИЕ
на размещение выпускной квалификационной работы обучающегося
в ЭБС РГЭУ (РИНХ)

Я,

(фамилия, имя, отчество)

являющийся (-аяся) студентом

(факультет / группа)

федерального государственного бюджетного образовательного учреждения высшего образования «Ростовский государственный экономический университет (РИНХ)»,

разрешаю РГЭУ (РИНХ) безвозмездно воспроизводить и размещать (доводить до всеобщего сведения) в полном объеме написанную мной в рамках освоения образовательной программы выпускную квалификационную работу на тему:

в ЭБС РГЭУ (РИНХ), таким образом, чтобы любой пользователь данной системы мог получить доступ к ВКР из любого места и в любое время по собственному выбору, в течение всего срока действия исключительного права на выпускную квалификационную работу.

Я подтверждаю, что ВКР написана мной лично и не нарушает интеллектуальных авторских прав иных лиц.

Дата:

Подпись:

Форма заявления на утверждение темы ВКР

Заведующему кафедрой
Коммерции и логистики
д.э.н., доценту Полуботко А.А.
обучающегося группы _____

ФИО обучающегося полностью

ЗАЯВЛЕНИЕ

Прошу утвердить тему выпускной квалификационной работы (из перечня, предложенного Университетом): « _____

_____».

Прошу утвердить самостоятельно определенную тему выпускной квалификационной работы: « _____

_____».

Место прохождения преддипломной практики: _____

Руководителем выпускной квалификационной работы прошу назначить _____

уч. степень, звание, Ф. И. О. полностью

« ____ » _____ 20__ г.

подпись обучающегося

"СОГЛАСОВАНО"

Руководитель ВКР

подпись

И.О.Фамилия

"В ПРИКАЗ"

Заведующий кафедрой

подпись

А.А.Полуботко