

Документ подписан простой электронной подписью

Информация о владельце:

ФИО: Макаренко Елена Николаевна

Должность: Ректор

Дата подписания: 24.05.2021 13:49:00

Уникальный программный ключ:

c098bc0c1041cb2a4cf9240f171d6715d99a6ae00adc8e27b55cbe1e2dbd7e78

Министерство образования и науки Российской Федерации
Федеральное государственное бюджетное образовательное учреждение
высшего образования
«Ростовский государственный экономический университет (РИНХ)»

УТВЕРЖДАЮ

Первый проректор –
проректор по учебной работе

Н.Г. Кузнецов

«01 июня 2018 г.



Программа государственной итоговой аттестации

по направлению подготовки

38.03.01 «Экономика»

Профиль

38.03.01.05 «Налоги и налогообложение»

Уровень образования

бакалавриат

Ростов-на-Дону
2018

Составители:

д.э.н., профессор
к.э.н., доцент

Гашенко И.В.
Зима Ю.С.

Рецензенты:

д.э.н., профессор кафедры аудита А.Н. Кизиллов
начальник ИФНС России по Октябрьскому району г. Ростова-на-Дону
Р.А.Рамазанов

Программа государственной итоговой аттестации составлена в соответствии с ФГОС ВО по направлению подготовки 38.03.01 «Экономика», утвержденного приказом Министерства образования и науки Российской Федерации от 12.11.2015 г. N 1327.

Программа государственной итоговой аттестации утверждена на заседании кафедры «Налоги и налогообложение» протокол № 10 от «24» мая 2018 г.

И.о. заведующий кафедрой

подпись

Мусаелян А.К.

СОГЛАСОВАНО:

Отделом образовательных программ и планирования учебного процесса

Т.В.Торопова 30.05.18

Проректором по учебно-методической работе

В.М.Джуха 31.05.18

Оглавление

1. Общие положения.....	4
2. Цели государственной итоговой аттестации.....	4
3. Содержание государственной итоговой аттестации.....	4
4. Фонд оценочных средств для государственной итоговой аттестации.....	5
4. Содержание государственного экзамена	5
6. Требования к выпускной квалификационной работе обучающегося	8
7. Перечень основной и дополнительной литературы, необходимой для подготовки к государственной итоговой аттестации	14

1. Общие положения

Организация и проведение государственной итоговой аттестации ФГБОУ ВО «РГЭУ (РИНХ)» определяется:

– Порядком проведения государственной итоговой аттестации по образовательным программам высшего образования – программам бакалавриата, программам специалитета и программам магистратуры, утверждённым приказом Министерства образования и науки Российской Федерации от 29 июня 2015 г. № 636.

– Положением о порядке проведения государственной итоговой аттестации по образовательным программам высшего образования – программам бакалавриата, программам специалитета и программам магистратуры, утверждённым в РГЭУ (РИНХ) 29 декабря 2015 г.

К государственной итоговой аттестации допускается обучающийся, не имеющий академической задолженности и в полном объеме выполнивший учебный план (индивидуальный учебный план).

2. Цели государственной итоговой аттестации

Целью проведения государственной итоговой аттестации является определение соответствия результатов освоения обучающимися образовательной программы соответствующим требованиям федерального государственного образовательного стандарта по направлению подготовки 38.03.01 «Экономика» (уровень бакалавриата).

В частности, проверяется готовность выпускника к решению профессиональных задач в рамках следующих видов профессиональной деятельности, предусмотренными ФГОС:

- расчетно-экономическая;
- аналитическая, научно-исследовательская;
- организационно-управленческая;
- расчетно-финансовая.

3. Содержание государственной итоговой аттестации

3.1. Трудоемкость государственной итоговой аттестации составляет 9 зачетных единиц.

3.2. Государственная итоговая аттестация выпускников проводится в форме:

- государственного экзамена;
- защиты выпускной квалификационной работы (далее вместе – государственные аттестационные испытания).

3.3. В ГИА входит защита выпускной квалификационной работы, включая подготовку к процедуре защиты и процедуру защиты, а также подготовка к сдаче и сдача государственного экзамена.

4. Фонд оценочных средств для государственной итоговой аттестации

Фонд оценочных средств для проведения государственной итоговой аттестации представлен в приложении 1 к программе государственной итоговой аттестации.

5. Содержание государственного экзамена

5.1. Форма проведения государственного экзамена: устно.

5.2. Программа проведения государственного экзамена:

Наименование дисциплины, выносимой на государственный экзамен	Разделы (темы) дисциплины, выносимые на государственный экзамен
Введение в специальность	Основы построения налоговой системы. Экономическая сущность налогов. Влияние показателя налоговой нагрузки на социально-экономическое развитие экономики. Принципы налогообложения. Система и структура налоговых органов. Роль и значение НК РФ. Права и обязанности участников налоговых отношений.
Теория и история налогообложения	Причины возникновения налоговых платежей в экономике государства. Сущность и назначение налога. Функции налогов, их взаимосвязь. Налоги, сборы, взносы, пошлины: сходства и различия. Элементы налогообложения: объект налогообложения; налоговая база; налоговый период, налоговая ставка, налоговые льготы, порядок исчисления, способы и сроки уплаты налогов и сборов. Прогрессивное и регрессивное налогообложение. Классические принципы налогообложения (по А. Смитю). Современные принципы налогообложения (получения услуг от государства и вознаграждения результатов). Понятие налоговой системы государства, ее элементы. Классификация налогов и сборов. Налоговая система Российской Федерации на современном этапе. Теоретические основы формирования налоговой политики государства. Налоговая политика государства как часть его финансово-экономической политики, основные направления современной налоговой политики государства.
Налогообложение организаций	Особенности исчисления НДС, условия освобождения от взимания в соответствии со статьей 145 НК РФ. Особенности формирования налоговой базы по НДС, ставки налога. Условия применения налогового вычета по НДС. Специфика исчисления НДС по «нулевой ставке». Порядок исчисления и уплаты НДС. Оформление счетов-

	<p>фактур, книги покупок, книги продаж. Акцизы в системе налоговых платежей – экономическое содержание, плательщики налога, объект налогообложения. Формирование налоговой базы по акцизам, порядок исчисления и уплаты акцизов. Классификация расходов по налогу на прибыль организаций. Экономическое содержание налога на прибыль организации, плательщики налога, ставки налога. Объект налогообложения, порядок расчета налоговой базы по налогу на прибыль.</p> <p>Экономическое и финансовое значение региональных налогов. Порядок исчисления и уплаты налога на имущество организаций. Порядок исчисления и уплаты транспортного налога. Порядок исчисления и уплаты налога на игорный бизнес. Значение местных налогов для муниципальных образований субъектов РФ. Порядок исчисления и уплаты земельного налога. Состав региональных налогов и их значение в формировании бюджетов субъектов РФ. Права и полномочия органов власти субъектов РФ в регулировании</p>
Налогообложение физических лиц	<p>Особенности формирования налоговой базы по налогу на доходы физических лиц. Доходы, не подлежащие налогообложению по налогу на доходы физических лиц. Виды и порядок представления налоговых вычетов по налогу на доходы физических лиц. Порядок представления социальных налоговых вычетов по налогу на доходы физических лиц. Порядок представления имущественных налоговых вычетов по налогу на доходы физических лиц. Порядок представления профессиональных налоговых вычетов по налогу на доходы физических лиц. Порядок исчисления и уплаты налога на доходы физических лиц. Порядок исчисления физическим лицам транспортного налога. Порядок исчисления и уплаты налога на имущество физических лиц. Порядок исчисления и уплаты земельного налога физическим лицам.</p>
Современная налоговая политика	<p>Основные направления налоговой политики Российской Федерации на 2017-2018 годы и на плановый период. Механизм стимулирования инновационной и инвестиционной деятельности. Инструменты налогового механизма реализации налоговой политики государства. Основные изменения косвенного налогообложения в Российской Федерации. Направления реформирования налогообложения и совершенствование налогового администрирования в РФ.</p>
Прогнозирование и планирование в	<p>Понятие, содержание и значение прогнозирования и планирования в налогообложении. Виды, этапы и</p>

налогообложении	инструментарий налогового планирования. Прогнозирование налоговой системы РФ. Основы корпоративного налогового планирования и прогнозирования. Методы налогового планирования и прогнозирования. Специальные способы снижения налоговых платежей. Приемы оптимизации налоговых баз по прямым налогам, общая характеристика. Приемы оптимизации налоговых баз по косвенным налогам, общая характеристика. Методы определения налоговой нагрузки при планировании и прогнозировании налоговых поступлений. Юрисдикции, позволяющие минимизировать налоговые платежи (оффшорная деятельность).
Налоговое администрирование	Налоговые органы Российской Федерации, их правовой статус. Роль налоговых органов в осуществлении налогового администрирования. Федеральная налоговая служба: структура, задачи и функции. Межрайонные инспекции ФНС России: их виды, задачи и функции. Права, обязанности и ответственность должностных лиц налоговых органов. Права и обязанности налогоплательщиков и налоговых агентов. Порядок государственной регистрации и постановка на учет налогоплательщиков. Взаимодействие налоговых органов с таможенными, правоохранительными и другими органами. Внутриведомственный контроль в налоговых органах и его значение. Организация и порядок проведение налоговых проверок. Налоговый аудит, как досудебный порядок рассмотрения налоговых споров.
Организация и методика налогового консультирования	Рынок налогового консультирования в условиях современного развития экономики России. Виды налоговых консультантов. Стандарты профессиональной деятельности налогового консультирования. Общественные (некоммерческие) профессиональные объединения в сфере налогового консультирования. Зарубежные консалтинговые агентства («большая четверка»). Проблемы и перспективы развития налогового консалтинга в России. Способы оптимизации налоговых платежей с учетом применения льгот в рамках налогового законодательства РФ. Профессиональные компетенции налогового консультанта.
Налогообложение участников внешнеэкономической деятельности	Особенности налогообложения по НДС и акцизам при экспорте и импорте. Правовые аспектам договора международной купли-продажи товаров, содержание основных разделов контракта. Порядок налогообложения иностранных организаций. Международные соглашения о порядке устранения двойного налогообложения.
Налоговые системы	Особенности налоговых систем федеративных и

зарубежных стран	унитарных государств, стран СНГ. Гармонизация национальных налоговых систем.
Налогообложение организаций финансового сектора экономики	Налогообложение операций, осуществляемых организациями финансового сектора экономики, специфика налогообложения банков, страховых организаций и профессиональных участников РЦБ.

Перечень вопросов, выносимых на государственный экзамен представлен в приложении 1 к программе ГИА.

6. Требования к выпускной квалификационной работе обучающегося

6.1. Вид выпускной квалификационной работы: *бакалаврская работа.*

6.2. Примерная тематика выпускных квалификационных работ:

- 1 Фискальная и регулирующие функции налогов и их реализация в современных условиях (на примере УФНС России по РО)
- 2 Особенности налогообложения участников внешнеэкономической деятельности (на примере организации)
- 3 Специфика налогообложения негосударственных и государственных пенсионных фондов (на примере ПФ по субъекту РФ)
- 4 Трансформация механизма исчисления и уплаты налога на добавленную стоимость по экспортно-импортным операциям (на примере организации)
- 5 Совершенствование действующего механизма исчисления и уплаты налога на добавленную стоимость (на примере организации).
- 6 Фискальное значение налога на добавленную стоимость и его роль в формировании доходов бюджета (на примере УФНС по субъекту РФ)
- 7 Особенности администрирования налога на добавленную стоимость и направления совершенствования (на примере УФНС России по субъекту РФ)
- 8 Особенности исчисления налога на добавленную стоимость на предприятиях строительного комплекса (на примере конкретной организации или налогового органа)
- 9 Анализ роли акцизов в формировании налоговой нагрузки организации (на примере конкретной организации)
- 10 Акцизное налогообложение алкогольной и табачной продукции и его роль в формировании доходов бюджета (на примере УФНС России по субъекту РФ)
- 11 Роль косвенных налогов в формировании доходов бюджета (на примере УФНС России по субъекту РФ)
- 12 Роль НДС в формировании доходов бюджетов Российской Федерации (на примере УФНС России по субъекту РФ)

- 13 Налог на доходы физических лиц: механизм действия и перспективы развития (на примере УФНС России по субъекту РФ)
- 14 Налоговые вычеты по НДФЛ в РФ и их социальное значение (на примере налогового агента)
- 15 Значение порядка предоставления налоговых вычетов по налогу на доходы физических лиц в РФ (на примере ИФНС/МИФНС или УФНС России по субъекту РФ)
- 16 Механизм формирования налоговой базы по налогу на доходы физических лиц (на примере хозяйствующего субъекта)
- 17 Роль налоговых платежей за пользование природными ресурсами в формировании доходов бюджета (на примере УФНС России по субъекту РФ)
- 18 Роль налога на добычу полезных ископаемых в формировании доходов бюджета РФ (на примере УФНС России по субъекту РФ)
- 19 Методика исчисления водного налога Российской Федерации, его значение и анализ поступления (на примере УФНС РФ)
- 20 Транспортный налог: действующий механизм исчисления и направления реформирования (на примере УФНС России по субъекту РФ)
- 21 Анализ эффективности применения режимов налогообложения транспортными организациями (на примере организации)
- 22 Значение налога на имущество организаций для региональных бюджетов и перспективы его совершенствования (на примере организации или УФНС России по субъекту РФ)
- 23 Региональные налоги: проблемы в налогообложении и перспективы увеличения налоговых поступлений (на примере УФНС России по субъекту РФ)
- 24 Местные налоги: действующая система налогообложения, проблемы и перспективы (на примере УФНС России по РО или муниципального образования)
- 25 Роль региональных и местных налогов в формировании территориальных бюджетов и перспективы налогообложения (на примере УФНС России по субъекту РФ)
- 26 Единый сельскохозяйственный налог и совершенствование механизма его применения (на примере УФНС России по субъекту РФ или организации)
- 27 Специфика и развитие налогообложения доходов сельскохозяйственных товаропроизводителей (ЕСХН) (на примере хозяйствующего субъекта)
- 28 Упрощенная система налогообложения: анализ эффективности её применения, проблемы и пути их решения (на примере организации или ИП)
- 29 Единый налог на вмененный доход, практика его применения и перспективы реформирования (на примере организации или ИП)
- 30 Патентная система налогообложения: анализ практики применения, проблемы и перспективы развития в РФ (на примере УФНС России по субъекту РФ)

- субъекту РФ)
- 31 Особенности налогообложения при выполнении соглашения о разделе продукции (на примере организации)
 - 32 Механизм определения налогооблагаемой базы при расчете налога на прибыль организаций (на примере хозяйствующего субъекта)
 - 33 Оптимизация налогообложения прибыли организаций (на примере организации)
 - 34 Налог на прибыль организаций: практика его взимания в РФ и направления совершенствования (на примере ИФНС/МИФНС/УФНС России по субъекту РФ или организации)
 - 35 Налогообложение деятельности иностранных организаций на территории Российской Федерации (на примере УФНС России по субъекту РФ)
 - 36 Особенности налогообложения доходов и имущества иностранных организаций, осуществляющих деятельность на территории Российской Федерации через постоянные представительства (на примере организации)
 - 37 Налоговая нагрузка как экономический показатель: анализ, методы оценки и способы снижения (на примере организации)
 - 38 Эффективность применения специальных налоговых режимов в рыночной экономике РФ (на примере Управления ФНС России по субъекту РФ или организации)
 - 39 Особенности регионального налогового планирования и прогнозирования (на примере УФНС России по субъекту РФ)
 - 40 Значение налогового регулирования в развитии конкретной отрасли хозяйствования (на примере конкретной отрасли региона РФ)
 - 41 Налоговое планирование в деятельности субъектов малого и среднего предпринимательства (на примере организации или ИП)
 - 42 Оценка налогового потенциала территории и методы его повышения (на примере УФНС России по субъекту РФ)
 - 43 Сравнительная характеристика прямого и косвенного налогообложения в РФ (на примере УФНС России по субъекту РФ)
 - 44 Становление и развитие налогообложения страхового рынка в России (на примере организации)
 - 45 Налоговый контроль за поступлением в бюджет налога на прибыль организаций (на примере УФНС России или ИФНС России по субъекту РФ)
 - 46 Налоговое администрирование крупнейших налогоплательщиков (на примере УФНС России по субъекту РФ)
 - 47 Прямые налоги и их значение в формировании доходов бюджета РФ (на примере МИФНС или УФНС России по субъекту РФ)
 - 48 Анализ эффективности и совершенствования администрирования федеральных налогов и сборов (на примере УФНС России по субъекту РФ)

- 49 Сравнительный анализ налогового администрирования в России и зарубежных государствах (в сравнении с 2-3-мя странами Европейского Союза)
- 50 Роль налогового администрирования в усилении финансовой дисциплины налоговых субъектов (на примере УФНС России по субъекту РФ)
- 51 Значение налоговой грамотности для эффективного ведения бизнеса и экономического развития региона (на примере МИФНС или УФНС России по субъекту РФ)
- 52 Налоговое администрирование в РФ и его совершенствование (на примере УФНС России по субъекту РФ)
- 53 Формы и методы контроля налоговых органов за исчислением и уплатой налогов (на примере МИФНС России по субъекту РФ)
- 54 Значение налогового контроля для правильного определения налогооблагаемой базы по налогу на прибыль (на примере МИФНС)
- 55 Особенности налогообложения прибыли организаций финансового сектора экономики и перспективы развития (на примере организации)
- 56 Особенности налогообложения лизинговых операций (на примере организации)
- 57 Специфика и развитие налогообложения деятельности профессиональных участников рынка ценных бумаг (на примере субъекта регионального рынка)
- 58 Особенности налогообложения бюджетных организаций (на примере организации)
- 59 Некоммерческие организации: особенности и перспективы налогообложения (на примере организации)
- 60 Специфика налогообложения государственного сектора экономики РФ (на примере организации)
- 61 Налогообложение доходов паевых инвестиционных фондов (на примере организации)
- 62 Налоговое администрирование в Российской Федерации и механизм реализации досудебных разногласий (на примере УФНС России по субъекту РФ)
- 63 Особенности механизма взыскания налоговой задолженности в Российской Федерации (на примере УФНС по субъекту РФ)
- 64 Современные тенденции контроля за исполнением налоговых обязательств (на примере ИФНС или УФНС по региону)
- 65 Камеральный налоговый контроль и его экономическая эффективность (на примере УФНС России по субъекту РФ)
- 66 Выездная налоговая проверка как форма налогового администрирования: анализ практики и пути совершенствования (на примере МИФНС России по субъекту РФ)

- 67 Порядок исполнения налоговых обязательств при реорганизации или ликвидации юридических лиц (на примере организации)
- 68 Теоретические и практические аспекты устранения двойного налогообложения и пути совершенствования в РФ
- 69 Инвестиционный налоговый кредит, механизм действия и проблемы его функционирования (на примере Ростовской области)
- 70 Механизмы международного налогового регулирования низконалоговых юрисдикций и их применение в РФ (на примере региона)
- 71 Основные направления современной налоговой политики до 2020 года, перспективы совершенствования налогообложения в РФ (на примере УФНС по РО)
- 72 Результативность проведения камеральных налоговых проверок в условиях развития информационных технологий (на примере ИФНС или МИФНС России по субъекту РФ)
- 73 Роль земельного налога в формировании доходов бюджета муниципального образования (на примере муниципального образования)
- 74 Роль и влияние страховых взносов во внебюджетные фонды на налоговую нагрузку хозяйствующих субъектов (на примере организации или ИП)
- 75 Роль таможенных пошлин в формировании доходов федерального бюджета (на примере УФНС России по субъекту РФ)
- 76 Социальное значение НДС в макроэкономическом аспекте развития современной экономики (на примере УФНС России по субъекту РФ)
- 77 Специфика налогообложения банковского сектора экономики в РФ (на примере банка)
- 78 Особенности администрирования косвенных налогов в рамках налогового реформирования в РФ (на примере ИФНС или МИФНС России по субъекту РФ)
- 79 Косвенное налогообложение: актуальные проблемы и пути их решения (на примере УФНС России по субъекту РФ)
- 80 Специальные налоговые режимы как инструмент снижения налоговой нагрузки хозяйствующих субъектов (на примере УФНС России по субъекту РФ или организации, ИП)
- 81 Фискальная и регулирующая функции налогов в налоговой системе РФ и их реализация в современных условиях (на примере УФНС России по субъекту РФ)
- 82 Налоговое планирование прибыли организаций и других налоговых платежей в условиях современной налоговой системы РФ (на примере организации)
- 83 Налоговое планирование деятельности субъектов малого и среднего предпринимательства (на примере организации или ИП)
- 84 Совершенствование корпоративного налогового планирования в современных экономических условиях России (на примере организации)
- 85 Налоговое стимулирование инвестиционной и инновационной

- деятельности хозяйствующих субъектов РФ (на примере организации или ИП)
- 86 Уклонение от уплаты налогов: причины, способы и средства борьбы (на примере МИФНС или УФНС России по субъекту РФ)
 - 87 Имущественные налоги в РФ: значение и роль в формировании доходов бюджета (на примере УФНС России по субъекту РФ)
 - 88 Применение льгот в системе налогообложения организаций РФ и оценка их стимулирующей роли (на примере организации)
 - 89 Значение прогрессивного и регрессивного налогообложения доходов и имущества физических лиц в современных условиях экономического развития РФ (на примере УФНС России по субъекту РФ)
 - 90 Онлайн-кассы как новый инструмент налогового контроля: значение и необходимость их введения (на примере МИФНС России по субъекту РФ)
 - 91 Таможенные платежи и их значение в формировании доходов бюджета (на примере УФНС России по субъекту РФ)
 - 92 Налоговый и бухгалтерский учет на предприятии, их взаимосвязь, направления совершенствования (на примере организации)
 - 93 Оценка налогового бремени организации при использовании различных режимов налогообложения (на примере организации или ИП)
 - 94 Исторический опыт развития налогообложения в России и возможности его применения на современном этапе (на примере УФНС России по региону)
 - 95 Основные направления увеличения налоговых поступлений с юридических лиц (на примере ИФНС или УФНС по региону)
 - 96 Основные направления увеличения налоговых поступлений с физических лиц (на примере ИФНС или УФНС по региону)
 - 97 Социально-экономический аспект развития партнерских взаимоотношений налоговых органов и бизнеса (на примере УФНС по региону)
 - 98 Оценка эффективности налоговой политики региона (на примере УФНС России по региону)
 - 99 Проблемы налогообложения крупных сельскохозяйственных товаропроизводителей и пути их решения (на примере СХ предприятия)
 - 100 Совершенствование организации проведения налоговых расследований (на примере данных УФНС России по региону)
 - 101 Налоговая доктрина: направления совершенствования и значение для развития экономики РФ в современных условиях

6.3. Методические указания по оформлению и содержанию выпускной квалификационной работы

Методические указания по оформлению и содержанию ВКР представлены в приложении 2 к программе государственной итоговой аттестации.

7. Перечень основной и дополнительной литературы, необходимой для подготовки к государственной итоговой аттестации

7.1. Основная литература:

№	Выходные данные	Количество экземпляров
Основная литература		
1	Альбеков А. У., Кузнецов Н. Г., Поролло Е. В., Шелепов В. Г. Налоговая система: учеб. пособие для магистрантов (продвинутый курс) М.: Вуз. кн., 2014	153
2	Вовченко Н.Г., Гашенко И.В., Костоглодова Е.Д., Литвинова С.А. Налоговые системы зарубежных государств: учебник для бакалавров и магистров.-ООО «Мини Тайп», 2016.-217 с./10 п.л./авт. 2,5 п.л., ISBN 978-5-98615-167-0	100
3	Майбуров И. А., Абрамов М. Д., Агарков Г. А., Барулин С. В., Батуева Д. Д., Майбуров И. А. Налоговая политика. Теория и практика: учебник. Москва: Юнити- Дана, 2015: http://biblioclub.ru/index.php?page=book&id=116797	Неограниченный доступ для зарегистрированных пользователей
4	Костоглодова Е. Д., Литвинова С. А., Вовченко Н. Г., Гашенко И. В. Налоговые системы зарубежных государств: учеб. для бакалавров и магистров. Ростов н/Д: МиниТайп, 2016	100
5	Перов, Александр Владимирович. Налоги и налогообложение [Текст] : учеб. для бакалавров : учеб. пособие для студентов вузов, обучающихся по экон. спец. / А. В. Перов, А. В. Толкушкин. 12-е изд., перераб. и доп. - М. : Юрайт, 2013. - 996 с. - (Бакалавр. Базовый курс). - 1000 экз. - ISBN 978-5-9916-2429-9 (100 шт.);	100
6	Майбуров, И. А. Теория налогообложения. Продвинутый курс [Электронный ресурс] : учебник / И. А. Майбуров, А. М. Соколовская. - М.: Юнити-Дана, 2014. - 592 с. - 978-5-238-02084-6: http://biblioclub.ru/index.php?page=book&id=117152	Неограниченный доступ для зарегистрированных пользователей
7	Налоги и налогообложение [Электронный ресурс] : учебное пособие / Г. А. Волкова, Г. Б. Поляк, Л. А. Крамаренко, М. Е. Косов, Л. С. Коваль. - М.: Юнити-Дана, 2012. - 632 с. - 978-5-238-01827-0: http://biblioclub.ru/index.php?page=book&id=116993	Неограниченный доступ для зарегистрированных пользователей
8	Налоги и налогообложение [Электронный ресурс] : учебное пособие / Д. Г. Черник, Е. А. Кирова, А. В. Захарова, В. А. Сенков, Ю. Д. Шмелёв. - М.: Юнити-Дана, 2015. - 370 с. - 978-5-238-01717-4: http://biblioclub.ru/index.php?page=book&id=116729	Неограниченный доступ для зарегистрированных пользователей

7.2. Дополнительная литература:

Дополнительная литература		
1	Гашенко В. Н., Ширяева Н. М., Гашенко И. В., Зима Ю. С. Налоги Российской Федерации: электив. курс доп. образования по укрупн. группе спец. 38.00.00 "Экономика и упр." Ростов н/Д: Книга, 2017	40
2	Гончаренко Л. И. Налоги и налоговая система Российской Федерации: учеб. и практикум для академ. бакалавриата М.: Юрайт, 2015	20
3	Налоги и налоговая система Российской Федерации [Текст] : учеб. пособие для студентов вузов, обучающихся по спец. "Финансы и кредит", "Налоги и налогообложение" / [Л. И. Гончаренко, Н. С. Горбова, А. В. Варнавский и др. ; под науч. ред. Л. И. Гончаренко] ; Финансовая акад. при Правительстве РФ. - М. : ИНФРА-М, 2010. - 318 с. - (Высшее образование). - 2500 экз. - ISBN 978-5-16-003629-8.	20

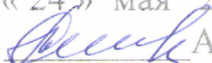
4	Налоговое администрирование [Текст] : учеб. пособие для студентов, обучающихся по спец. "Финансы и кредит", "Налоги и налогообложение" / Финансовая акад. при Правительстве РФ ; под науч. ред. Л. И. Гончаренко. - М. : КНОРУС, 2009. - 448 с. - 3000 экз. - ISBN 978-5-85971-855-9	51
4	Крупенков, В. В. Финансовая политика государства [Электронный ресурс] : учебное пособие / В. В. Крупенков, Н. А. Мамедова, Н. В. Сорокина. - М.: Евразийский открытый институт, 2011. - 143 с. - 978-5-374-00495-3. http://biblioclub.ru/index.php?page=book&id=90900	Неограниченный доступ для зарегистрированных пользователей
5	Никулкина, Инга Владимировна. Налогообложение участников внешнеэкономической деятельности [Текст] : учеб. пособие для студентов вузов, обучающихся по направлению 080100 "Экономика" и др. экон. спец. / И. В. Никулкина. - М. : ИНФРА-М, 2011. - 268 с. + 1 электрон. опт. диск (CD-ROM). - (Высшее образование). - 500 экз. - ISBN 978-5-16-004113-1	15
7	Горина, Г. А. Специальные налоговые режимы [Электронный ресурс] : учебное пособие / Г. А. Горина, М. Е. Косов. - М.: Юнити-Дана, 2012. - 128 с. - 978-5-238-02092-1 http://biblioclub.ru/index.php?page=book&id=117188	Неограниченный доступ для зарегистрированных пользователей
8	Косов, М. Е. Налогообложение физических лиц [Электронный ресурс] : учебное пособие / М. Е. Косов, И. В. Осокина. - М.: Юнити-Дана, 2012. - 366 с. - 978-5-238-01572-9: http://biblioclub.ru/index.php?page=book&id=116826	Неограниченный доступ для зарегистрированных пользователей
9	Налоговая политика. Теория и практика [Электронный ресурс] : учебник / И. А. Майбуров, М. Д. Абрамов, Г. А. Агарков, С. В. Барулин, Д. Д. Батуева. - М.: Юнити-Дана, 2012. - 519 с. - 978-5-238-01828-7. http://biblioclub.ru/index.php?page=book&id=116797 .	Неограниченный доступ для зарегистрированных пользователей

7.3. Перечень ресурсов информационно-телекоммуникационной сети «Интернет»:

1. <http://www.nalog.ru/> - Официальный сайт Федеральной налоговой службы
2. <http://www.r61.nalog.ru/> - Официальный сайт УФНС России по Ростовской области
3. <http://www.minfin.ru/ru/> - Официальный сайт Министерства финансов
4. <http://www.donland.ru/> - Официальный портал Правительства Ростовской области
5. <http://www.gks.ru/> - сайт Федеральной службы государственной статистики
6. <http://www.consultant.ru/online/> - сайт компании "Консультант Плюс"
7. <http://www.garant.ru/> - сайт компании "Гарант"
8. <http://www.nalogkodeks.ru/> - сайт журнала «Налоговая политика и практика»
9. <http://nalogi.com.ru/> Журнал «Налоги и Платежи»

Приложение 1
к программе ГИА

Министерство образования и науки Российской Федерации
Федеральное государственное бюджетное образовательное учреждение
высшего образования
«Ростовский государственный экономический университет (РИНХ)»

Рассмотрено и одобрено
на заседании кафедры «Налоги и
налогообложение»
Протокол № 10 от « 24 » мая 2018 г.
И.о.зав. кафедрой  А.К. Мусаелян

ФОНД ОЦЕНОЧНЫХ СРЕДСТВ
ДЛЯ ГОСУДАРСТВЕННОЙ ИТОГОВОЙ АТТЕСТАЦИИ

Направление подготовки / специальность
38.03.01 Экономика

Профиль

38.03.01.05 «Налоги и налогообложение»

Уровень образования

бакалавриат

Составитель

Гашенко И.В., д.э.н., профессор
Зима Ю.С, к.э.н., доцент

(подпись)

Ф.И.О., должность, ученая степень, ученое звание



Ростов-на-Дону, 2018

Оглавление

<u>1. Перечень компетенций, формируемых государственной итоговой аттестацией</u>	18
<u>2. Показатели и критерии оценивания компетенций</u>	21
<u>3. Шкала оценивания</u>	48
<u>4. Типовые контрольные задания или иные материалы, необходимые для оценки результатов освоения образовательной программы</u>	49
<u>5. Методические материалы, определяющие процедуры оценивания результатов освоения образовательной программы</u>	66

1. Перечень компетенций, формируемых государственной итоговой аттестацией

В рамках проведения государственной итоговой аттестации проверяется степень освоения выпускником следующих компетенций:

Общекультурные компетенции:

- способностью использовать основы философских знаний для формирования мировоззренческой позиции (ОК-1);
- способностью анализировать основные этапы и закономерности исторического развития общества для формирования гражданской позиции (ОК-2);
- способностью использовать основы экономических знаний в различных сферах деятельности (ОК-3);
- способностью к коммуникации в устной и письменной формах на русском и иностранном языках для решения задач межличностного и межкультурного взаимодействия (ОК-4);
- способностью работать в коллективе, толерантно воспринимая социальные, этнические, конфессиональные и культурные различия (ОК-5);
- способностью использовать основы правовых знаний в различных сферах деятельности (ОК-6);
- способностью к самоорганизации и самообразованию (ОК-7);
- способностью использовать методы и средства физической культуры для обеспечения полноценной социальной и профессиональной деятельности (ОК-8);
- способностью использовать приемы первой помощи, методы защиты в условиях чрезвычайных ситуаций (ОК-9).

Общепрофессиональные компетенции:

- способностью решать стандартные задачи профессиональной деятельности на основе информационной и библиографической культуры с применением информационно-коммуникационных технологий и с учетом основных требований информационной безопасности (ОПК-1);
- способностью осуществлять сбор, анализ и обработку данных, необходимых для решения поставленных профессиональных задач (ОПК-2);
- способностью выбрать инструментальные средства для обработки экономических данных в соответствии с поставленной задачей, проанализировать результаты расчетов и обосновывать полученные выводы (ОПК-3);

- способностью находить организационно-управленческие решения в профессиональной деятельности и готовности нести за них ответственность (ОПК-4).

Профессиональные компетенции:

расчетно-экономическая деятельность:

- способностью собрать и проанализировать исходные данные, необходимые для расчета экономических и социально-экономических показателей, характеризующих деятельность хозяйствующих субъектов (ПК-1);

способностью на основе типовых методик и действующей нормативно-правовой базы рассчитать экономические и социально-экономические показатели, характеризующие деятельность хозяйствующих субъектов (ПК-2);

способностью выполнять необходимые для составления экономических разделов планов расчеты, обосновывать их и предоставлять результаты работы в соответствии с принятыми в организации стандартами (ПК-3);

аналитическая, научно-исследовательская деятельность:

- способностью на основе описания экономических процессов и явлений строить стандартные теоретические и эконометрические модели, анализировать и содержательно интерпретировать полученные результаты (ПК-4);

- способностью анализировать и интерпретировать финансовую, бухгалтерскую и иную информацию, содержащуюся в отчетности предприятий различных форм собственности, организаций, ведомств и использовать полученные сведения для принятия управленческих решений (ПК-5);

- способностью анализировать и интерпретировать данные отечественной и зарубежной статистики о социально-экономических процессах и явлениях, выявлять тенденции изменения социально-экономических показателей (ПК-6);

- способностью, используя отечественные и зарубежные источники информации, собрать необходимые данные проанализировать их и подготовить информационный обзор или аналитический отчет (ПК-7);

- способностью использовать для решения аналитических и исследовательских задач современные технические средства и информационные технологии (ПК-8);

организационно-управленческая деятельность:

- способностью организовать деятельность малой группы, созданной для реализации конкретного экономического проекта (ПК-9);
- способностью использовать для решения коммуникативных задач современные технические средства и информационные технологии (ПК-10);
- способностью критически оценивать предлагаемые варианты управленческих решений и разрабатывать и обосновывать предложения по их совершенствованию с учетом критериев социально-экономической эффективности, рисков и возможных социально-экономических последствий (ПК-11);

расчетно-финансовая деятельность:

- способностью рассчитывать показатели проектов бюджетов бюджетной системы Российской Федерации, обеспечивать их исполнение и контроль, составлять бюджетные сметы казенных учреждений и планы финансово-хозяйственной деятельности бюджетных и автономных учреждений (ПК-19);
- способностью вести работу по налоговому планированию в составе бюджетов бюджетной системы Российской Федерации (ПК-20);
- способностью составлять финансовые планы организации, обеспечивать осуществление финансовых взаимоотношений с организациями, органами государственной власти и местного самоуправления (ПК-21);
- способностью применять нормы, регулирующие бюджетные, налоговые, валютные отношения в области страховой, банковской деятельности, учета и контроля (ПК-22);
- способностью участвовать в мероприятиях по организации и проведению финансового контроля в секторе государственного и муниципального управления, принимать меры по реализации выявленных отклонений (ПК-23).

2. Показатели и критерии оценивания компетенций

Код компетенции	Наименование компетенции	Объект оценки	Показатели оценивания компетенции*	Критерии оценивания компетенции**
ОК-1	способность использовать основы философских знаний для формирования мировоззренческой позиции	3 философские основы профессиональной деятельности	Формулирование необходимых экономических понятий и категорий на основе философских знаний	Готовит полный обзор литературы по теме выпускной квалификационной работы по финансово-кредитной сфере деятельности
		У обзор литературы по теме ВКР составлен полно и точно	Обзор литературы по теме ВКР составлен полно и точно	Обзор литературы по теме ВКР составлен полно и точно
		В демонстрирует результаты выбора конкретных источников литературы для подготовки конкретного вопроса государственного экзамена и ВКР	Демонстрирует результаты выбора конкретных источников литературы для подготовки конкретного вопроса государственного экзамена и ВКР.	Демонстрирует результаты выбора конкретных источников литературы для подготовки конкретного вопроса государственного экзамена и ВКР.
ОК-2	способностью анализировать основные этапы и закономерности исторического развития общества для формирования гражданской позиции	3 основные этапы, тенденции и закономерности исторического процесса	Самостоятельно определяет необходимые источники литературы	Выделяет из общего массива требуемую литературу, применяет ее для рассмотрения вопросов ВКР
		У выявлять значимость исторических знаний для анализа предметной области	Сбор, систематизация, описание источников литературы по истории финансово-кредитных отношений	Обзор источников информации, поиск необходимых источников литературы для решения поставленных экономических задач
		В навыками исторического анализа для определения места	Самостоятельно определяет необходимые источники литературы	Выделяет из общего массива требуемую литературу, применяет ее для рассмотрения

		финансово-кредитной деятельности в культурно-		вопросов ВКР
ОК-3	способностью использовать основы экономических знаний в различных сферах деятельности	3 основные экономические категории	Формулирование необходимых экономических понятий и категорий, объяснение положений экономической теории	Оперирует экономическими категориями, экономическими законами в финансово-кредитной сфере
		У использовать теоретические знания в прикладных целях	Обзор нормативно-правовых актов в определенной сфере деятельности (финансовой, налоговой), правоприменительной практики	Теоретическая часть ВКР описана полно и точно с использованием достижений экономической теории
		В инструментами финансово-экономического анализа предмета исследования	Владение работой по подготовке теоретических и аналитических материалов для ВКР	Демонстрирует результаты выбора конкретных инструментов финансово-экономического анализа в ВКР
ОК-4	способностью к коммуникации в устной и письменной формах на русском и иностранном языках для решения задач межличностного и межкультурного взаимодействия	3 знание норм словоупотребления	Изложение вопросов государственного экзамена и результатов ВКР	Использует современные нормы языкового общения
		У свободно общаться	Применение в устной и письменной речи правил русского и иностранного языка	Выстраивает грамотную устную и письменную речь
		В различными формами, видами устной и письменной коммуникации в учебной и профессиональной деятельности	Возможность изучения литературы и общения на русском и иностранном языке в устной и письменной формах	Ясность, четкость и последовательность изложения материала
ОК-5	способностью работать в коллективе,	3 основных принципов работы в коллективе	Формулирование ответов на вопросы членов государственной экзаменационной комиссии	Демонстрирует аргументированность ответов
		У аргументировать	Проявление собственной	Достоинно высказывает

	толерантно воспринимая социальные, этнические, конфессиональные и культурные различия	собственную мировоззренческую позицию в процессе межличностной коммуникации	мировоззренческой позиции	мировоззренческую позицию на основе уважения к социальным, этническим, конфессиональным и культурным различиям
		Взаимодействовать с экспертами в профессиональной	Обладание нормами этического поведения	Способен к критическому осмыслению своей мировоззренческой позиции
ОК-6	способностью использовать основы правовых знаний в различных сферах деятельности	3 источники финансового, бюджетного, налогового права	Формулирование необходимых общенаучных понятий и категорий, объяснение положений нормативно-правовой базы в сфере экономических отношений	Оперировать целостным комплексом представлений о действующей нормативно-правовой базе в определенной сфере экономической деятельности
		У осуществлять поиск нормативно-правовых документов, необходимых для решения экономических задач	Обзор нормативно-правовых актов в определенной сфере деятельности (финансовой, налоговой), правоприменительной практики	Нормативно-правовая база описана полно и точно, примеры правоприменительной практики разъясняют возможные пути решения экономических задач
		В навыками использования правовой документации в экономической деятельности финансово-кредитного сектора	Владение работой по подготовке аналитической, отчетной документации на основе анализа источников налогового права	Демонстрирует результаты выбора конкретных нормативно-правовых документов для расчета каждого показателя.
ОК-7	способностью к самоорганизации и самообразованию	3 путей профессионального самосовершенствования	Понимание методов и средств познания, различных форм и методов обучения и самоконтроля	Диагностирует полноту навыков профессионального мышления и саморазвития
		У анализировать информацию и использовать ее для повышения собственной	Использование дополнительной литературы при подготовке к государственному экзамену и написанию ВКР	Полнота перечня списка литературы к ВКР

		квалификации		
		В технологиями приобретения профессиональных знаний	Обладание навыками развития памяти, профессионального мышления	Демонстрирует результаты самостоятельных выводов, принятия решений
ОК-8	способностью использовать методы и средства физической культуры для обеспечения полноценной социальной и профессиональной деятельности	3 основных методов укрепления здоровья	Понимание основ здорового образа жизни	Самостоятельно определяет нормы физической нагрузки в работе
		У заботиться о своем здоровье	Обладание должной физической формой	Проявляет активность учебной и профессиональной деятельности
		В навыками самостоятельного достижения должного уровня физической подготовленности	Оценивание уровня физической подготовленности	Самостоятельно поддерживает активность профессиональной деятельности
ОК-9	способностью использовать приемы первой помощи, методы защиты в условиях чрезвычайных ситуаций	3 приемы оказания первой помощи, методы защиты при ЧС	Понимание необходимость и приемов первой помощи и методов защиты	Формулирует необходимость и возможные действия по оказанию первой помощи и выбор средств защиты при ЧС
		У оказывать первую помощь пострадавшим и себе	Применение приемов оказания первой помощи и защиты	Самостоятельно оказывает первую помощь, применяет средства защиты при чрезвычайной ситуации
		В навыками применения средств защиты	Обладание навыками применения средств защиты при ЧС	Демонстрирует адекватные действия при ЧС, применяя соответствующие средства защиты
ОПК-1	способностью решать стандартные задачи профессиональной деятельности на основе	3 1 основные методы, способы и средства получения, хранения и переработки информации; 32 возможности	-определение способов поиска информации по полученному заданию; -систематизация исходных данных для проведения расчетов по социально-экономическим и	- раскрыты основные возможности использования распространенных интернет-сервисов по назначению; - использованы методы и способы переработки

информационной и библиографической культуры с применением информационно-коммуникационных технологий и с учетом основных требований информационной безопасности	использования основных распространенных интернет-сервисов	налоговым показателям, характеризующих деятельность хозяйствующих субъектов	информации в соответствии с поставленной задачей
	У1 формулировать и выполнять поисковые запросы информации, необходимой для успешной профессиональной деятельности. классифицировать, систематизировать, обрабатывать и сохранять необходимую информацию, как на электронных, так и на бумажных носителях	-обработка экономических данных в соответствии с поставленной задачей, анализ, оценка, интерпретация полученных результатов и обоснование выводов; -использование первичных учетных документов, аналитических налоговых регистров и отчетов, формирование необходимых для них методических материалов	составлены учетные аналитические налоговые регистры и отчеты, сформированы экономические данные в соответствии с поставленной задачей, обоснован анализ, оценка результатов исследования, интерпретированы полученные результаты и выводы
	В1 навыками работы с компьютером как средством управления информацией; приемами работы с информацией в глобальных компьютерных сетях.	- обладание навыками проведения статистических обследований, опросов, анкетирования и первичной обработки их результатов, оценивание результатов информационных обзоров и аналитических отчетов	- осуществлен поиск информации по полученному заданию, сбору, анализу данных, необходимых для решения поставленных экономических задач современными методами сбора информации; - обобщены результаты проведенного исследования, дана оценка объекта исследования, подтверждена точность воспроизведения полученных

ОПК-2	<p>способность осуществлять сбор, анализ и обработку данных, необходимых для решения профессиональных задач</p>	<p>31 методы сбора, анализа и обработки данных при подготовке к государственному экзамену и написанию ВКР</p>	<p>-понимание основ налогообложения и методов налогового регулирования на различных этапах реформирования налоговой системы РФ ; -изложение существующих подходов в использовании и обработке информации в соответствии с заданием; -систематизация, представление, формулирование различных теоретических и практических аспектов налогообложения на основе сбора и обработки информации; методы сбора, обработки и интерпретации данных аналитических исследований</p>	<p>результатов полное изложение на основе сбора и обработки информации концептуальных основ налогообложения и закономерностей функционирования современной налоговой системы; - обоснованы методы сбора, обработки и интерпретации данных аналитических исследований; -аргументированы результаты проведенного исследования и обоснованы ответы на поставленные вопросы в соответствии с нормативно-правовой базой по налогообложению.</p>
		<p>У1.использовать технические навыки и приемы для осуществления поиска информации по полученному заданию для решения поставленных задач</p>	<p>- определять источники определения состава исходных финансовых и других аналитических данных для составления информационных обзоров по налогам; - представить расчет экономических и социально-экономических показателей, характеризующих деятельность хозяйствующих субъектов в части налогообложения;</p>	<p>- осуществлен поиск информации по полученному заданию, сбор, анализ данных, необходимых для решения поставленных экономических задач; - проведена оценка и предложены обоснованные рекомендации для принятия экономических решений в области налогообложения; - сформулированы научно-обоснованные выводы и</p>

			-формулировать научно-обоснованные выводы и разрабатывать предложения по итогам проведения анализа	разрабатывать предложения по итогам проведения анализа;
		В1. навыками решения профессиональных задач путем обработки и анализа различной информации	<ul style="list-style-type: none"> - обладание навыками использования источников социально-экономической, финансовой информации; - владение навыками поиска информации по полученному заданию, сбору, анализу данных, необходимых для решения поставленных экономических задач современными методами сбора информации; - владение современными методами проведения анализа хозяйственной деятельности организации - владение способами использования положений нормативных документов при решении задач в налогообложении; - владение методикой обобщения и представления результатов исследования для решения поставленных задач. 	<ul style="list-style-type: none"> - использованы источники социально-экономической, финансовой информации; - обосновано использование современных методов проведения анализа налоговых компонентов исследуемого объекта; - проведена оценка экономической и иной информации с помощью информационных технологий - приведен обоснованный анализ данных и оценка со ссылкой на нормативные документы при решении задач в области налогообложения; - владеет методикой обобщения и представления результатов проведенного исследования
ОПК-3	способность выбирать инструментальные средства для	З1. знание методов выборки инструментальных средств для обработки	Использование инструментальных средств для обработки данных в различных аспектах: <ul style="list-style-type: none"> - закономерности 	Демонстрирует навыки анализа посредством инструментальных средств обработки данных для решения поставленных задач.

	<p>обработки экономических данных в соответствии поставленной задачей, анализировать результаты расчетов и обосновывать полученные выводы;</p>	экономических данных	<p>функционирования современной налоговой системы на макро- и микроуровне;</p> <ul style="list-style-type: none"> - нормативно-правовое налоговое регулирование в Российской Федерации, в том числе при формировании налоговой отчетности ; - научная полемика по актуальным вопросам экономического анализа налоговой деятельности организации и ли региона; - методы сбора, обработки и интерпретации данных аналитических исследований - применять информационные технологии при проведении анализа деятельности хозяйствующих субъектов; 	<ul style="list-style-type: none"> - обосновано использует методы сбора, обработки и интерпретации данных аналитических исследований - представлена полная информация о деятельности организации для комплексного анализа - применяет информационные технологии при проведении анализа налоговой деятельности хозяйствующего субъекта
		Умение использовать методики обработки экономической информации	<p>- умение:</p> <ul style="list-style-type: none"> - выбрать разделы и пункты нормативных документов по налогообложению, необходимые для решения конкретных задач, использовать источники экономической, финансовой информации; - осуществлять поиск информации по полученному заданию, сбор, анализ данных, 	<ul style="list-style-type: none"> - выбраны разделы и пункты нормативных документов по бухгалтерскому учёту, необходимые для решения конкретных задач, использовать источники экономической, социальной управленческой информации; - осуществлен поиск информации по полученному заданию, сбор, анализ данных,

			<p>необходимых для решения поставленных экономических задач;</p> <ul style="list-style-type: none"> - формулировать научно-обоснованные выводы и разрабатывать предложения по итогам проведения анализа - интерпретировать полученные результаты применительно к решению конкретных задач 	<p>необходимых для решения поставленных экономических задач;</p> <ul style="list-style-type: none"> - приведены расчеты показателей деятельности и уплаты налоговых платежей хозяйствующих субъектов - предложены обоснованные рекомендации для принятия экономических решений в области налогообложения. - сформулированы научно-обоснованные выводы и разрабатывать предложения по итогам проведения анализа
		<p>В владение методиками обработки экономической информации</p>	<ul style="list-style-type: none"> - навыки использования источников экономической, социальной управленческой информации; - навыки поиска информации по полученному заданию, сбору, анализу данных, необходимых для решения поставленных экономических задач современными методами сбора информации об объектах финансового учёта; - владение принципами научного познания экономических процессов в контексте налоговых реформ; - навыки применения математического аппарата для 	<ul style="list-style-type: none"> - Использован широкий спектр источников экономической, финансовой информации; - осуществлен поиск информации по полученному заданию, сбору, анализу данных, необходимых для решения поставленных экономических задач ; применен математический аппарат для проведения исследования; - проведен анализ хозяйственной деятельности хозяйствующего субъекта - приведена обработка экономической и иной

			<p>обработки данных</p> <ul style="list-style-type: none"> - владение современными методами проведения анализа хозяйственной деятельности организации - владение способами использования положений нормативных документов при решении задач в области налогообложения; - владение методикой обобщения и представления результатов исследования 	<p>информации с помощью информационных технологий;</p> <p>обоснованно использованы положения нормативных документов в налогообложении при решении задач;</p> <ul style="list-style-type: none"> - аргументированы представленные выводы и результаты исследований.
ОПК-4	<p>способностью находить организационно-управленческие решения в профессиональной деятельности и готовности нести за них ответственность</p>	<p>Знает основы организационно-управленческого устройства и управления, а также меры ответственности за их выполнение</p>	<p>ориентируется в системе законодательства и нормативных правовых актов в области налогообложения, регламентирующих деятельность хозяйствующих субъектов.</p>	<p>демонстрирует навыки формирования стратегии и тактики принятия конкретных организационно-управленческих решений.</p>
		<p>Умеет отбирать варианты организационно-управленческих решений, приемлемые с точки зрения экономического содержания и правовых норм</p>	<p>способен самостоятельно находить и принимать организационно-управленческие решения в сложных и нестандартных ситуациях, а также нести за них ответственность</p> <p>использует нормативно-правовые акты соответствующие принятию мер ответственности за принятые решения;</p> <ul style="list-style-type: none"> - Оценивает последствия 	<p>воспроизводит примеры решения задач в сфере организационно-управленческой деятельности</p>

			управленческих решений, приемлемые с точки зрения норм налогового права и другим смежных с ним отраслей права	
		Владеет способами принятия организационно-управленческих решений, приемлемых на основе нормативно-правовых норм.	Готовностью управлять и нести ответственность за принятые решения в профессиональной деятельности	аргументированно прогнозирует последствия принятия управленческих решений в области налогообложения
ПК-1	способность собирать и анализировать исходные данные, необходимые для расчета экономических и социально-экономических показателей, характеризующих деятельность хозяйствующих субъектов	31. Знание методов анализа и обработки экономических и финансовых данных деятельности хозяйствующих субъектов для различных расчетов в сфере налогообложения	изложение существующих подходов к использованию новых методик в российской и зарубежной теории и практики анализа финансово-хозяйственной деятельности организации и тенденции их развития, знание методов сбора, обработки и интерпретации данных аналитических исследований, информационных технологий при проведении анализа деятельности организации, математического аппарата для проведения аналитического исследования деятельности организации	названо не менее трех подходов к подходов к использованию новых методик в российской и зарубежной теории и практики анализа финансово-хозяйственной деятельности организации и тенденции их развития, знание методов сбора, обработки и интерпретации данных аналитических исследований, информационных технологий при проведении анализа деятельности организации, математического аппарата для проведения аналитического исследования деятельности организации .
		У1. самостоятельно использовать методы	- собирать и формировать базы данных для расчета показателей,	- представлена в полном объеме база информационных

		анализа исходных данных для расчета экономических и финансовых показателей, характеризующих налогообложение деятельности хозяйствующих субъектов	характеризующих налоговую деятельность хозяйствующих субъектов - систематизировать и критически проанализировать во взаимосвязи финансовые явления и процессы, источники информации по налогообложению, необходимые для расчетов показателей, характеризующих деятельность хозяйствующих субъектов	данных по полученному заданию, необходимых для решения поставленных задач; - устанавливает достоверность информации и классифицирует необходимые данные для расчета показателей;
		В1. современными методиками сбора и структурирования исходной информации для расчета показателей, характеризующих деятельность хозяйствующих субъектов в налоговой сфере.	составить программу оптимального поиска исходной информации, необходимой для расчета финансовых и налоговых показателей деятельности хозяйствующих субъектов	- аргументированно анализирует во взаимосвязи финансовые явления и процессы налогового регулирования хозяйствующих субъектов, предлагает нестандартные способы решения поставленных задач с учетом возможных социально-экономических последствий, налоговых рисков; - обоснована оценка проведенного анализа социально-экономических, финансовых и налоговых показателей, характеризующих деятельность хозяйствующих субъектов
ПК-2	способностью на основе типовых методик и	3 - типовые методики построения, расчета и анализа современной	основы построения, расчета и анализа современной системы экономических показателей,	- оперирует целостным комплексом представлений о характерных для налоговой

	<p>действующей нормативно-правовой базы</p> <p>рассчитать экономические и социально-экономические показатели, характеризующие деятельность хозяйствующих субъектов</p>	<p>системы экономических показателей, характеризующих налоговую деятельность хозяйствующих субъектов;</p> <p>- нормативно-правовую базу расчета основных экономических и социально-экономических показателей</p>	<p>характеризующих налоговую деятельность хозяйствующих субъектов</p>	<p>деятельности хозяйствующих субъектов процессах, выражаемых в виде системы экономических и социально-экономических показателей</p>
		<p>У- применять типовые методики расчета системы экономических показателей на основе нормативно-правовой базы</p>	<p>выбирает типовые методики в соответствии с действующей нормативно-правовой базой в области налогообложения для расчета налогов и сборов, показателей оценки эффективности экономической и социальной деятельности хозяйствующих субъектов с учетом налоговых последствий;</p> <p>- выбирает разделы и пункты нормативных документов по налогообложению, необходимые для решения конкретных задач, использует источники экономической, социальной и финансовой информации;</p>	<p>- использует нормативно-правовые положения в сфере налогообложения для расчета налоговых платежей, а также социально-экономических показателей, характеризующих деятельность хозяйствующих субъектов в налоговой сфере</p>

		современными методиками расчета и анализа экономических показателей, характеризующих налоговую деятельность хозяйствующих субъектов	владеет навыками расчета экономических показателей, характеризующих деятельность хозяйствующих субъектов в области налогообложения при решении поставленных задач	адекватно использует типовые методики и основы действующей нормативно-правовой базы для расчета налогов и сборов, показателей оценки экономической целесообразности деятельности субъекта с точки зрения налоговых последствий и рисков
ПК-3	способностью выполнять необходимые для составления экономических разделов планов расчеты, обосновывать их и предоставлять результаты работы в соответствии с принятыми в организации стандартами	З - систему налоговых показателей, применяемую для планирования экономической деятельности хозяйствующих субъектов	- систематизирует на практике основные приемы сбора, обработки, расчета экономических данных для целей налогового планирования	аналитически обосновывает расчеты, необходимые для составления экономических разделов планов.
		У - составлять экономические разделы планов предприятий и организаций различных форм собственности.	- применяет на практике основные приемы расчета	- представляет результаты работы по составлению экономических разделов планов предприятий всех форм собственности и видов экономической деятельности в соответствии с применяемыми на данных предприятиях стандартами
		В - методами обработки системных экономических показателей в соответствии с	- навыками установления взаимосвязей между экономическими и финансовыми показателями, лежащих в основе расчетов в целях налогового	- аргументированно обосновывает и оценивает результаты аналитических расчетов на основании применяемых стандартов для

		поставленной задачей на предприятии	планирования	целей налогового планирования на предприятии
ПК-4	способность на основе описания экономических процессов и явлений строить стандартные теоретические и эконометрические модели, анализировать и содержательно интерпретировать полученные результаты	З1. Знает основы построения теоретических и эконометрических моделей, понимает логику развития экономических процессов.	воспроизводство экономико-математических моделей и методов, применяемых в области налогообложения	- имеет представление о существующих методах познания экономических явлениях, таких как: абстрагирование, логический и сравнительный анализ, синтез, а также экономико-математические модели определения регрессивных, корреляционных, оптимизационных внутренних зависимостей между детерминантами налогов и налоговой системы страны
		У1. Умение использовать экономико-математических моделей и методов в целях анализа и интерпретации полученных результатов моделирования	Демонстрирует навыки самостоятельной работы с данными, осуществляет сбор, обработку, анализ данных, оперирует инструментальными средствами для решения поставленных задач и/или выбора наилучшего решения	- выбирает оптимальные модели построения стандартных теоретических и эконометрических моделей для решения многофакторных задач; - приводит примеры на основе описания ситуаций стандартные теоретические модели налоговых процессов
		В1. Владеет приемами содержательной	- обладает приемами анализа финансово-экономических явлений	- анализирует и интерпретирует результаты моделирования

		интерпретации полученных результатов теоретического и эконометрического моделирования	и процессов в области налогообложения с помощью стандартных теоретических моделей; - владеет методами и способностью содержательно интерпретировать результаты построения стандартных теоретических моделей экономических явлений и процессов налоговой системы	сложных экономических процессов, налоговых систем, потоков, и представляет их в виде докладов или аналитических отчетов
ПК-5	способность анализировать и интерпретировать финансовую, бухгалтерскую и иную информацию, содержащуюся в отчетности предприятий различных форм собственности, организаций, ведомств и т.д., и использовать полученные сведения для принятия управленческих решений	З1. основные понятия, категории и инструменты анализа финансовых и налоговых показателей, форм финансовой и налоговой отчетности предприятий и ведомств, методы подготовки и этапы процесса выработки управленческих решений	- изложение методических подходов к формированию различных видов отчетности: финансовой, налоговой, др.	- сопоставление показателей финансовой и налоговой отчетности, Обоснованное использование методических подходов к формированию различных видов отчетности: финансовой, налоговой, др.
		У1. анализировать и интерпретировать финансовые и налоговые отчетные показатели, используемые в практике хозяйственной деятельности экономических	- осуществлять анализ данных, необходимых для решения поставленных экономических задач; - классифицирует приемы сбора и обработки финансовой (бухгалтерской) и налоговой информации по степени приемлемости для решения	- грамотно анализирует и интерпретирует данные финансовой и налоговой отчетности хозяйствующих субъектов - осуществляет анализ данных, необходимых для решения поставленных экономических

		<p>субъектов хозяйствования</p>	<p>конкретных управленческих задач</p> <ul style="list-style-type: none"> - формулирует научно-обоснованные выводы и разрабатывает предложения по итогам проведения анализа отчетности - своевременно предлагает руководству продуманные рекомендации для принятия экономических решений в части налогообложения 	<p>задач;</p> <ul style="list-style-type: none"> - использует полученные сведения для алгоритмов принятия решений выбора оптимального налогообложения с учетом нормативно-правовых, ресурсных, административных и иных ограничений
		<p>В навыками принятия управленческих решений на основе полученных сведений отчетности</p>	<ul style="list-style-type: none"> - навыками оптимизации процедуры принятия управленческих решений на основе анализа и интерпретации данных финансовой, налоговой отчетности и иной информации 	<ul style="list-style-type: none"> - предлагает аргументированный вариант решения поставленной задачи по налогообложению на основе достоверности информации и полноты анализа данных финансовой и налоговой отчетности
ПК-6	<p>способностью анализировать и интерпретировать данные отечественной и зарубежной статистики социально-экономических процессов и явлениях, выявлять</p>	<p>3 методику анализа социально-экономических процессов и явлений методами отечественной и зарубежной статистики</p>	<ul style="list-style-type: none"> - основные статистические показатели социально-экономического потенциала страны (региона, группы стран) и его компонентов, методику их расчета и анализа. - закономерности функционирования современной экономики на микро- и макроуровне, инструментальную структуру, направления экономической политики государства. - изложение существующих методов статистики при исследовании закономерностей функционирования 	<p>определяет особенности статистического изучения закономерностей функционирования современной экономики на макро- и микроуровне;</p>

	тенденции изменения социально-экономических показателей	<p>У - анализировать во взаимосвязи социально-экономические явления о, в том числе налоговых составляющих бюджета на различных уровнях хозяйствования</p> <p>- использовать методологию экономического исследования, современной налоговедческой науки и практики, обобщения и анализа во взаимосвязи данных зарубежной и отечественной статистики в области налогообложения</p>	<p>современной экономики на макро- и микроуровне;</p> <p>- использовать статистические данные для выявления различных тенденций изменения социально-экономических показателей;</p> <p>- осуществлять поиск информации по полученному заданию, сбор, анализ данных, необходимых для решения поставленных экономических задач для выявления различных тенденций изменения социально-экономических показателей;</p> <p>- ориентироваться в хозяйственной обстановке, понимая рыночную ситуацию на основе выявленных тенденций изменения социально-экономических показателей (налоговых показателей);</p> <p>- составлять программу научно-аналитического исследования, формировать необходимые для нее методические материалы на основе выявленных тенденций изменения социально-экономических показателей</p>	<p>- оценивает вклад каждого вида деятельности, сектора, используемой налоговой системы хозяйствующего субъекта экономики на социально-экономическое развитие экономики</p> <p>- аргументированно сформировать рекомендации для принятия экономических решений на основе выявленных тенденций изменения социально-экономических показателей;</p> <p>- представить научно-обоснованные выводы и разработанные предложения по итогам проведения анализа на основе выявленных тенденций изменения социально-экономических показателей;</p> <p>- составить программу научно-аналитического исследования, сопровождающуюся необходимыми для нее методическими материалами на основе выявленных тенденций изменения социально-экономических показателей</p>
		<p>В1. методологией экономического исследования, обобщения данных зарубежной и отечественной статистики</p>	<p>- навыки поиска информации по полученному заданию, сбору, анализу данных, необходимых для решения поставленных экономических задач современными методами сбора информации об объектах финансового</p>	<p>- использует данные отечественной и зарубежной статистики для анализа и интерпретации инструментах налоговой системы на микро- и макро-уровне, как в России, так и за рубежом;</p>

		<p>в налогообложения для выявления различных тенденций изменения социально-экономических показателей</p> <p>- современными методиками анализа показателей налоговой системы, характеризующих экономические процессы и явления на микро- и макроуровне</p>	<p>учёта;</p> <p>- навыками анализа и использования статистических данных для выявления различных тенденций изменения социально-экономических показателей;</p> <p>- способность самостоятельного истолкования причин изменений социально-экономических явлений и изменений в налогообложении, их перегруппировку, понимание взаимосвязи между ними</p> <p>- владение современными методами проведения анализа хозяйственной деятельности организации</p> <p>- владение навыками обработки экономической информации с помощью информационных технологий</p> <p>- владение способами использования положений нормативных документов при решении задач, возникающих при проведении аудита</p>	<p>- прогнозирует тенденции изменения налоговой системы; своевременно реагирует на изменения в налоговом законодательстве, опираясь на представленные достоверные источники информации</p> <p>- демонстрирует технику экстраполирования социально-экономических процессов, диагностирования налоговых составляющих</p>
ПК-7	<p>способность, используя отечественные и зарубежные источники информации, собирать необходимые данные, анализировать их и готовить информационный</p>	<p>3 основные понятия и инструменты сбора и представления отечественных и зарубежных источников информации</p>	<p>- перечень отечественных и зарубежных источников информации в соответствии с заданием;</p> <p>- использует возможности современных технических средств и информационных технологий для решения аналитических и исследовательских задач из различных источников</p>	<p>- осуществлен поиск информации по полученному заданию для обобщённого анализа</p>
		<p>Умение выпускника использовать навыки сбора, обработки, анализа</p>	<p>- осуществлять правильный выбор информационных технологий для решения аналитических и</p>	<p>- анализирует экономические финансовые показатели, используя официальные отечественные и</p>

	<p>обзор и/или аналитический отчет;</p>	<p>и обобщения экономических данных на основе отечественных и зарубежных источников информации</p>	<p>исследовательских задач, - применять технические средства для обработки экономических данных в соответствии с поставленной задачей, - использовать навыки анализа и приемы в целях формирования информационных обзоров и/или аналитических отчетов,</p>	<p>зарубежные источники информации; - выявляет проблемы сопоставимости полученных результатов анализа на основе отечественных и зарубежных источников информации</p>
		<p>В владение методами формирования информационных обзоров и/или аналитических отчетов</p>	<p>- навыками сбора статистических данных на основе отечественных и зарубежных источников информации, их обработки, анализа и обобщения для подготовки аналитической части выпускной квалификационной работы; - навыками использования современных технических средств и информационных технологий для решения аналитических и исследовательских задач</p>	<p>- демонстрирует информационный обзор и предоставляет аналитический отчет на основе достоверных данных отечественных и зарубежных источников информации</p>
ПК-8	<p>способность использовать для решения аналитических и исследовательских задач современные технические средства и информационные технологии;</p>	<p>З - основные современные технические средства и информационные технологии</p>	<p>- аналитические возможности компьютерных программных продуктов для решения задач в сфере налогообложения - осуществляет выборку данных для сбора и обработки информации на основе применения современных технических средств и компьютерных технологий</p>	<p>- определяет оптимальные программные продукты для решения поставленных задач в исследовательской деятельности</p>
		<p>У умение использовать современные технические средства и</p>	<p>- классифицирует современные технические средства и информационные технологии по</p>	<p>- решает задачи аналитического и исследовательского характера на основе использования пакетов</p>

		информационные технологии для обобщения и анализа экономической информации	признаку соответствия требованиям достоверности информации и точности расчетов при решении аналитических и исследовательских задач в профессиональной деятельности.	прикладных программ в практике хозяйственной деятельности предприятий различных видов деятельности.
		В навыками решения аналитических и исследовательских задач с помощью информационных Технологий и технических средств	<ul style="list-style-type: none"> - использует по назначению информационные технологии в профессиональной деятельности; - обобщает экономическую информацию с помощью применения технических средств и программных продуктов для решения аналитических и исследовательских задач в области налогообложения 	
ПК-9	способностью организовать деятельность малой группы, созданной для реализации конкретного экономического проекта	З этику делового общения, способы организации деятельности и проблемы управления малой группы;	<ul style="list-style-type: none"> - обладает адекватной самооценкой; - способностью к самоорганизации; - избегает конфликтных ситуаций 	- применяет различные способы делового общения для реализации конкретного экономического проекта
		У применять различные формы и методы эффективного управления коллективом	- самостоятельно выполнять работу, координировать работу отдельных групп к выполнению поручений и реализации конкретного экономического проекта	<ul style="list-style-type: none"> - распределить обязанности между членами рабочей группы, созданной для реализации задач в налогообложении. - демонстрировать передовые методы управления трудовыми коллективами
		В навыками соотнесения личных и групповых интересов в рамках работы малого коллектива или рабочей группы для достижения общего	<ul style="list-style-type: none"> - навыками выбора эффективного стиля руководства и лидерства, методами управления группами, конфликтами; - навыками организации коммуникаций и взаимодействия на предприятиях; - навыками применения методов 	<ul style="list-style-type: none"> - наладить процессы коммуникаций, принятия решений - организовать выполнение конкретного порученного этапа работы

		оптимального результата	рационального решения проблем	
ПК-10	способностью использовать для решения коммуникативных задач современные технические средства и информационные технологии	3 виды и возможности современных технических средств и информационных технологий для решения коммуникативных задач	- методы сбора информации, необходимой для решения экономических задач коммуникативного характера	- определяет информационные технологии для формирования базы данных для решения экономических задач коммуникативного характера
		У осуществлять правильный выбор инструментальных средств для решения коммуникативных задач	навыков применения информационных технологий для сбора данных, необходимых для решения экономических задач коммуникативного характера	- эффективно использует коммуникации в профессиональной среде с помощью информационных технологий для решения поставленных задач
		В навыками использования современных информационных технологий для сбора и передачи данных по вопросам управления коммуникациями	оптимизации процессов коммуникаций на основе использования современных технических средств.	- владеет методами решения коммуникативных задач с использованием современных технических средств и информационных технологий
ПК-11	способностью критически оценивать предлагаемые варианты управленческих решений и разрабатывать и обосновывать предложения по их совершенствованию с учетом критериев	3 основные методы и критерии оценки предлагаемых вариантов управленческих решений	- исследование методов предлагаемых вариантов управленческих решений	- выбор оптимального способа принятия приемлемого управленческого решения с учетом критериев, прогнозирования возможных социально-экономических и налоговых последствий
		У – разрабатывать предложения по совершенствованию критериев социально-экономической	– использование навыков разработанных оптимальных вариантов управленческих решений с учетом различных критериев	-критически оценивает варианты управленческих решений и обосновывает предложения по их совершенствованию

	социально-экономической эффективности, рисков и возможных социально-экономических последствий	эффективности и возможных рисков В - методами оценки социально-экономических рисков при разработке вариантов управленческих решений	- навыками анализа и обоснования управленческих решений с приемами критического оценивания и обоснования направлений совершенствования по параметрам социально-экономической эффективности, рисков и возможных социально-экономических последствий	- владеет умением выбрать критерии оценки и процедуры совершенствования управленческих решений с учетом их социально-экономической эффективности и возможных последствий
ПК-19	способностью рассчитывать показатели проектов бюджетов бюджетной системы Российской Федерации, обеспечивать их исполнение и контроль, составлять бюджетные сметы казенных учреждений и планы финансово-хозяйственной деятельности бюджетных и автономных учреждений	- методы налогового планирования и прогнозирования для определения показателей проектов бюджетов РФ всех уровней	- формы отчетности налоговых органов по поступлению платежей в бюджеты РФ различных уровней; - формы налогового контроля за поступлением налоговых платежей	- методику налогового планирования и прогнозирования бюджетов РФ всех уровней
		- систематизировать и рассчитывать налоговые показатели бюджетов РФ всех уровней	- осуществлять расчет показателей проектов бюджетов бюджетной системы РФ; - применять методику налогового контроля за поступлением доходной части бюджета РФ.	- обеспечивать исполнение доходной части бюджета РФ всех уровней;
		- методикой расчетов налоговых показателей доходов бюджетных и автономных учреждений	- навыками расчета показателей доходной части бюджета РФ всех уровней	- навыками планирования и прогнозирования доходной части бюджета РФ всех уровней
ПК-20	способностью вести работу по налоговому планированию в составе бюджетов	3 методы и компоненты налогового планирования и прогнозирования при составлении планов	- выбирает нормативные материалы и документы для формирования бюджетной системы за счет налоговых доходов; - анализирует структуру бюджетной	- определяет оптимальные методы налогового планирования доходов бюджета

	бюджетной системы Российской Федерации	проекта бюджета субъекта РФ на плановый период	системы РФ, и определяет место и роль налоговой составляющей в доходах бюджета соответствующего уровня	
		У применять нормативные методы налогового планирования и прогнозирования бюджетной системы РФ	- сопоставляет нормативно-правовую базу при налоговом планировании; - осуществляет расчет предполагаемых налоговых поступлений; - применяет методы налогового планирования бюджета соответствующего уровня.	- анализировать фактические налоговые поступления в соответствующие уровни бюджетов на определенном этапе для выявления причин отклонений от ранее планируемых сумм налоговых поступлений для дальнейшего бюджетного планирования
		В навыками проводить работу по налоговому планированию для формирования доходной части бюджета РФ	- определять уровень выпадающих доходов бюджета за счет предоставления различных льгот и преференций на региональном и местном уровнях	- оценивать выявленные отклонения доходов бюджета от планируемых параметров на основе анализа фактических поступлений, аргументировать полученные результаты.
ПК-21	способностью составлять финансовые планы организации, обеспечивать осуществление финансовых взаимоотношений с организациями, органами государственной власти и местного самоуправления	3 методы налогового планирования на предприятии, систему финансовых взаимоотношений с другими организациями и органами государственной власти	- сбор, обработка отчетных данных и нормативных документов для составления финансового плана предприятия	- представить структуру финансового плана в зависимости от уровня решаемых задач, и обосновать используемые компоненты для расчета финансовых показателей деятельности организации
		У составлять финансовый план предприятия и определять размер	- анализировать исходные источники информации для финансового планирования, рассчитать налоговые обязательства при решении	- предоставить расчеты планируемых финансовых и налоговых потоков предприятия, аргументированно обосновывать

		налоговых обязательств	поставленных задач	предполагаемые финансовые и налоговые риски
		В навыками разработки и составления финансовых планов на предприятии с целью минимизации налоговых рисков	- владеть методами оценки предполагаемых финансовых рисков, влияющих на исполнение налоговых обязательств	- составить финансовый план организации с учетом обеспечения финансовых взаимоотношений с другими организациями и органами государственной власти, в том числе на уровне местного самоуправления
ПК-22	способностью применять нормы, регулирующие бюджетные, налоговые, валютные отношения в области страховой, банковской деятельности, учета и контроля (ПК-22);	3 основные нормативные правовые документы, регулирующих бюджетные, налоговые и валютные отношения в области контроля	- современными методами сбора, обработки и анализа правовых данных, регулирующих бюджетные, налоговые и валютные отношения и таможенные платежи.	- грамотно употребляет основные правовые понятия и категории в сфере налогообложения,
		У ориентироваться в системе законодательства и нормативных правовых актов, регламентирующих налоговую профессиональную деятельность	- применяет понятийно-категориальный правовой аппарат; - ориентируется в системе нормативных правовых актов, регламентирующих сферу профессиональной деятельности в области налогообложения	- использовать нормативные правовые документы для решения поставленных профессиональных задач и налогового контроля - интерпретирует положения налогового законодательства в профессиональной деятельности по назначению
		В навыками работы с НК РФ и нормативно-правовыми законодательными актами источниками по обеспечению налоговых поступлений во все уровни бюджетов	- навыками использования правовых норм в профессиональной и общественной деятельности, - опытом использования нормативных правовых документов при решении задач в области налогообложения и разрешении налоговых и валютных споров.	- различает организационно-правовые формы предпринимательства и порядок рассмотрения споров в сфере отношений, урегулированных налоговым правом и другими отраслями права, взаимосвязанные с ним
ПК23	способностью участвовать в	-закономерности и этапы становления	- применяет понятийно-категориальный правовой аппарат в	- демонстрирует знания в сфере финансового и налогового контроля

	<p>мероприятиях по организации и проведению финансового контроля в секторе государственного и муниципального управления, принимать меры по реализации выявленных отклонений (ПК-23).</p>	<p>налоговой системы в России, основные направления налоговой политики РФ, их реализацию и перспективы налогового реформирования;</p> <p>- основные нормативные правовые документы в сфере государственного финансового и налогового контроля;</p> <p>-важнейшие понятия и категории, формы и приёмы эффективной коммуникации в обществе.</p>	<p>сфере финансового и налогового контроля;</p> <p>- использует понятия и категории, формы и приёмы эффективной коммуникации в обществе.</p>	<p>с использованием категориального аппарата</p>
		<p>определять направления, методы решений проблемных ситуаций;</p> <p>-логично формулировать и аргументированно излагать направления решения проблем в области налогообложения;</p> <p>-применять понятийно-категориальный аппарат, основные законы гуманитарных и экономических наук в</p>	<p>- применять методы решений проблемных ситуаций в сфере финансового и налогового контроля;</p> <p>- формулирует направления и проблемы в области налогообложения</p>	<p>- аргументированно решает задачи в области финансового и налогового контроля, принимает меры по реализации выявленных отклонений;</p> <p>- демонстрирует навыки публичного выступления в виде обзора или доклада</p>

		<p>профессиональной деятельности;</p> <ul style="list-style-type: none"> - анализировать процессы и явления, происходящие в обществе; - выступать публично с докладами, сообщениями, обзорами, принимать участие в семинарах. 		
		<ul style="list-style-type: none"> - навыками аргументации выбранной точки зрения; - навыками ведения публичной дискуссии на заданную общекультурную или профессиональную тему. 	<ul style="list-style-type: none"> - современными методами сбора, обработки и анализа экономических, финансовых и налоговых показателей бюджета; - 	<ul style="list-style-type: none"> - навыками организации мероприятий в сфере финансового и налогового контроля в секторе государственного и муниципального управления

3. Шкала оценивания

Результаты любого из видов аттестационных испытаний, включенных в государственную итоговую аттестацию, определяются оценками «отлично», «хорошо», «удовлетворительно», «неудовлетворительно».

Оценка выставляется в соответствии с балльно-рейтинговой системой, принятой в РГЭУ (РИНХ).

Критерии оценивания	
Оценка по 100-балльной шкале	
84–100	5(отлично)
67–83	4(хорошо)
50–66	3(удовлетворительно)
0–49	2 (неудовлетворительно)

Сумма 50 баллов является пороговой и минимальной, соответствующей оценке «удовлетворительно». Данная оценка соответствует способности выпускника решать задачи профессиональной деятельности в типовых ситуациях без ошибок принципиального характера.

1. Критерии оценивания теоретического ответа (ТЗ), максимальное количество баллов - 100

Критерии оценивания:
<p>«отлично» -84-100 баллов выставляется, если</p> <ol style="list-style-type: none"> 1. изложение материала имеет логическую последовательность 2. Обучающийся в полной мере владеет основными понятиями в области налогообложения 3. Приводит примеры, раскрывающие содержание понятий, опираясь на свой практический опыт. 4. Ответы раскрываются с приведением практических примеров и с ссылкой на нормативно-правовые документы 5. даны полные и исчерпывающие ответы на поставленные вопросы
<p>«хорошо» - 67-83 баллов выставляется, если</p> <p>Обучающийся допускает небольшие неточности в формулировке в понятии и сущности вопроса.</p> <p>В основном раскрывает содержание вопроса по налогообложению, допуская неполное обоснование и неточности.</p> <p>Умеет формулировать собственные выводы, аргументируя материал и приводит практические примеры.</p> <p>Обучающийся умеет логически правильно выстроить ответ, делает выводы.</p>
<p>«удовлетворительно» - 51-66 выставляется, если</p> <ol style="list-style-type: none"> 1. Обучающийся при ответе испытывает определенные затруднения в правильном формулировании теоретических положений. 2. Затрудняется с приведением практических примеров. 3. Допускает ошибки в логике построения ответа, путается в налоговых формулировках. 4. Неуверенно отвечает на поставленные вопросы.

«неудовлетворительно» - менее 50 баллов, если

1. Обучающийся не может сформулировать сущность вопроса в области налогообложения и раскрыть содержание вопроса.
2. Отсутствует логика в изложении ответов на поставленные вопросы в билете и умение сделать выводы.
3. Не ответил на поставленные дополнительные вопросы.

Шкала оценивания защиты ВКР

Критерии оценивания ВКР при защите:

84-100 баллов выставляется, если

1. Отличное владение материалом и прослеживается логика изложения материала
2. При подготовке и защите полно и всесторонне раскрыта тема согласно содержанию ВКР, дан глубокий критический анализ действующей системы налогообложения
3. Убедительная аргументация, ссылка на нормативно-правовые документы представлена
4. Творческий подход к разработке экономически обоснованных предложений
5. Дополнительные источники литературы
6. Презентация, раздаточный материал
7. При защите ВКР даны исчерпывающие аргументированные ответы на поставленные вопросы членов ГАК

67-83 баллов выставляется, если

1. Хорошее владение материалом, даны аргументированные выводы
2. Содержание изложено на высоком теоретическом уровне, раскрывает тему ВКР
3. ссылка на нормативные документы представлена
4. Правильно сформулированы выводы и даны экономически обоснованные предложения, но не проявлены творческие способности
5. Дополнительные источники литературы
4. презентация, раздаточный материал
5. при защите ВКР даны не совсем убедительные ответы на поставленные вопросы, но четко и уверенно отвечал

50-66 баллов выставляется, если

1. Слабое владение материалом, слабая аргументация
2. Содержание изложено на достаточном уровне и в основном раскрывает тему ВКР, выводы в основном правильны
3. Ссылка на нормативные документы представлена
4. Предложения представлены, но недостаточно убедительно аргументированы
5. Дополнительные источники литературы
6. Презентация, раздаточный материал
7. Неуверенность в ответах на поставленные вопросы, не на все вопросы членов ГАК обучающийся при защите ВКР дал правильные и убедительные ответы

менее 50 баллов выставляется, если

1. Выполнение ВКР в основном отвечает предъявляемым требованиям
2. Ссылка на нормативные документы представлена
3. Обнаружились серьезные пробелы в профессиональных знаниях при защите ВКР
4. Дополнительные источники литературы
5. Презентация, раздаточный материал
6. При защите студент не дал правильных ответов на большинство заданных вопросов

Члены государственной экзаменационной комиссии выставляют оценки студенту-выпускнику по каждому вопросу билета и каждому дополнительному вопросу. На закрытом заседании экзаменационной комиссии обсуждается правильность ответов студента-выпускника и выставляется согласованная итоговая оценка. В случае расхождения мнения членов экзаменационной комиссии по итоговой оценке на основе оценок, поставленных членами комиссии, решение экзаменационной комиссии принимается на закрытом заседании простым большинством голосов; при равном числе голосов голос председателя является решающим.

4. Типовые контрольные задания или иные материалы, необходимые для оценки результатов освоения образовательной программы

Государственный экзамен проводится в устной форме.

Перечень дисциплин, выносимых на государственную итоговую аттестацию.

На государственную итоговую аттестацию выносятся следующие дисциплины:

- «Введение в специальность»
- «Теория и история налогообложения»
- «Налогообложение организаций»
- «Налогообложение физических лиц»
- «Налогообложение участников внешнеэкономической деятельности»
- «Налоговые системы зарубежных государств»
- «Современная налоговая политика»
- «Прогнозирование и планирование в налогообложении»
- «Налоговое администрирование»
- «Организация и методика налогового консультирования»
- «Налогообложение организаций финансового сектора»

Программа государственного экзамена разработана на выпускающей кафедре и утверждена в установленном порядке. К обсуждению программы были привлечены представители профессорско-преподавательского состава

кафедры, обеспечивающей преподавание дисциплин, включенных в программу государственной итоговой аттестации.

Цель государственного экзамена – установление степени профессиональной подготовки выпускника по использованию теоретических знаний, практических навыков и умений для решения профессиональных задач на требуемом ФГОС ВО уровне. Выпускник должен подтвердить знания в области дисциплин базовой и вариативной части, умение решать профессиональные задачи.

Для объективной оценки компетенций выпускника подготовлена тематика экзаменационных вопросов, которая является комплексной, и включает дисциплины базовой и вариативной части, формирующих конкретные компетенции (ОК-1-ОК-9, ОПК-1-ОПК-4, ПК1-ПК-11, ПК-19-ПК-23),

Структура экзаменационного билета: экзаменационный билет состоит из двух теоретических вопросов и одного практического задания.

Обучающимся предоставляется право выбора экзаменационного билета, дается 20 минут на подготовку ответов на содержащиеся в экзаменационном билете вопросы. Экзаменационный билет содержит три задания:

- первое и второе задание включает вопрос по теоретическим основам налогообложения (ТЗ);

- третье задание - ситуационное задание по практике исчисления и уплате налогов (СЗ).

Программа государственного экзамена

Примерный перечень теоретических вопросов для государственного экзамена

«Введение в специальность»

1. Изложите роль и место налогов в доходной части государственного бюджета
2. Дайте определение «налог», «сбор», «пошлина», в чем различие этих понятий
3. Расскажите о классификации налогов и сборов по различным признакам
4. Расскажите о принципах и функциях налоговой системы РФ
5. Раскройте организационную структуру налоговой системы РФ
6. Раскройте функциональную структуру налоговых органов
7. Расскажите о Налоговом Кодексе РФ, его содержании и структуре
8. Раскройте понятие «субъект налога», «объект налога», «налоговая база», «налоговая ставка», «налоговый период»
9. Раскройте фискальную, регулирующую и стимулирующую функции налогов.
10. Изложите федеральные, региональные и местные налоги, их роль в формировании бюджетов.
11. Назовите этапы развития налоговой системы в РФ

12. Раскройте понятие налоговой системы, ее структуру и принципы построения
13. Дайте определение «налоговый контроль», назовите основные его формы и раскройте их назначение.
14. Дайте характеристику понятиям "налогоплательщик" и "плательщик сбора". Изложите их права и обязанности.

«Теория и история налогообложения»

1. Назовите налоговые преобразования, которые были осуществлены в период правления Петра I
2. Расскажите о сущности классической (нейтральной) теории налогов. Перечислите основные принципы налогообложения по А. Смитю.
3. Охарактеризуйте классификацию налогов и назовите признаки, по которым налоги классифицируются.
4. Расскажите какие обязательные элементы содержит налог и перечислите группы универсальных элементов налогов.
5. Дайте понятие сущности налоговой системы государства и назовите обязательные элементы ее функционирования. Перечислите признаки единства существующей налоговой системы.
6. Расскажите об источниках нормативно-правовой базы сферы налогообложения, в чем значение НК РФ.
7. Охарактеризуйте основные направления теории налогового предела. Расскажите о «кривой Лаффера».
8. Назовите признаки налога, сформулированные отечественной финансовой мыслью начала XXI века. Перечислите отдельных представителей российских налоговых ученых.
9. Расскажите о структуре построения налоговых органов в РФ, их функциях и задачах.
10. Изложите каким образом реализуется в налоговой системе России принцип налогового федерализма.

«Налогообложение организаций»

1. Назовите объект налогообложения, порядок расчета налоговой базы по налогу на прибыль организаций.
2. Изложите порядок формирования налоговой базы по налогу на прибыль организаций.
3. Дайте характеристику экономическому содержанию налога на прибыль организации: плательщики налога, состав доходов, учитываемых для целей налогообложения.
4. Охарактеризуйте расходы, учитываемые при определении налоговой базы по налогу на прибыль организаций.
5. Охарактеризуйте состав доходов, учитываемых в целях налогообложения по налогу на прибыль организаций.

6. Изложите порядок исчисления НДС по операциям совершаемым с имуществом.
7. Назовите особенности механизма формирования налогооблагаемой базы по НДС и ставки налога.
8. Изложите порядок исчисления и уплаты налога на добавленную стоимость.
9. Механизм формирования налоговой базы по акцизам, порядок исчисления и уплаты акцизов.
10. Охарактеризуйте акцизы в системе налоговых платежей – экономическое содержание, плательщики налога, объект налогообложения.
11. Изложите порядок определения налоговой базы по налогу на добычу полезных ископаемых.
12. Изложите порядок определения количества полезных ископаемых.
13. Экономическое содержание и назначение государственной пошлины.
14. Объект налогообложения, порядок расчета, дифференциация ставок по водному налогу.
15. Раскройте сущность государственной пошлины: экономическое содержание, функции.
16. Раскройте принципы взимания и порядок уплаты государственной пошлины.
17. Назовите порядок исчисления и сроки уплаты сборов за пользование объектами животного мира и за пользование объектами водных биологических ресурсов.
18. Изложите налог на имущество организаций, плательщики налога.
19. Изложите объект налогообложения и порядок определения налоговой базы налога на имущество организаций.
20. Изложите расчет налогооблагаемой базы по налогу на имущество.
21. Назовите ставки и сроки уплаты налога на имущество. Назовите сроки представления декларации по налогу на имущество организаций.
22. Изложите понятие налога на игорный бизнес, плательщиков налога. Назовите основные термины, применяемые в игорном бизнесе.
23. Назовите объекты и ставки налогообложения игорного бизнеса.
24. Изложите порядок исчисления и уплаты налога на игорный бизнес.
25. Назовите плательщиков транспортного налога и объекты налогообложения.
26. Назовите порядок определения налоговой базы транспортного налога и налоговые ставки.
27. Назовите налоговый период и сроки представления декларации по транспортному налогу.
28. Охарактеризуйте налогоплательщиков, объекты, порядок исчисления и уплаты земельного налога.
29. Назовите особенности определения ставок земельного налога, их размеры, сроки, расчеты, уведомления.
30. Назовите налоговый и отчетный периоды по земельному налогу.
31. Назовите налоговую базу земельного налога.
32. Охарактеризуйте налог на имущество физических лиц, плательщиков и

объекты налога.

«Налогообложение физических лиц»

1. Расскажите об особенностях определения налогооблагаемой базы по НДФЛ.
2. Перечислите плательщиков НДФЛ, назовите объект налогообложения, ставки налога, налоговый период для определения налогооблагаемой базы.
3. Расскажите о значении налоговых льгот по НДФЛ и перечислите основные доходы, не подлежащие налогообложению по ст. 217 НК РФ.
4. Перечислите какие налоговые вычеты и в каком размере они уменьшают налогооблагаемую базу НДФЛ.
5. Назовите порядок и сроки перечисления НДФЛ в бюджет по каждой категории налогоплательщиков. Приведите пример расчета НДФЛ.
6. Раскройте особенности исчисления и уплаты НДФЛ индивидуальными предпринимателями. Назовите сроки уплаты налога.
7. Назовите основные принципы, на которых базируется система налогообложения доходов физических лиц в РФ.
8. Перечислите меры ответственности за неправильное исчисление и неперечисление НДФЛ в бюджет. Права и обязанности налогоплательщиков физических лиц.
9. Дайте определение понятию «Налоговый агент» и охарактеризуйте роль налоговых агентов в наполнении доходных частей бюджета.
10. Перечислите права, обязанности и ответственность налоговых агентов за исчисление и перечисление НДФЛ в бюджет.

«Современная налоговая политика»

1. Раскройте понятие налоговой системы, её структура и принципы построения.
2. Охарактеризуйте сущность налоговой политики государства, ее назначение, задачи, способы реализации.
3. Расскажите о создании и внедрении технологий централизованного телефонного и электронного информирования (электронные сервисы налоговой службы для налогоплательщиков).
4. Назовите основные направления налоговой политики Российской Федерации на 2017-2020 гг.
5. Дайте оценку изменениям в налоговой политике РФ в соответствии с проводимыми налоговыми реформами до 2020 г. в условиях экономических санкций в отношении России.

«Прогнозирование и планирование в налогообложении»

1. Охарактеризуйте понятие и содержание налогового планирования и прогнозирования.
2. Назовите классификацию налогового планирования. Дайте общую

характеристику государственного и внутрифирменного налогового прогнозирования и планирования.

3. Изложите этапы прогнозирования развития налоговой системы РФ.
4. Охарактеризуйте сущность и содержание корпоративного налогового планирования.
5. Опишите этапы корпоративного налогового планирования.
6. Назовите принципы корпоративного налогового планирования.
7. Расскажите о методах корпоративного налогового планирования.
8. Охарактеризуйте специальные способы снижения налоговых платежей.
9. Назовите приемы оптимизации налоговых баз по прямым налогам.
10. Назовите приемы оптимизации налоговых баз по косвенным налогам.
11. Опишите учетную политику организации как инструмент налогового планирования в организации.
12. Охарактеризуйте договорную политику организации как инструмент налогового планирования.
13. Расскажите о специальных налоговых режимах как инструменте снижения налогового бремени организации.
14. Международные нормы налогового права и их использование в налоговом планировании.
15. Исследуйте использование оффшорных юрисдикций в налоговом планировании.

«Налоговое администрирование»

1. Раскройте структуру, задачи и функции налоговых органов Российской Федерации.
2. Раскройте роль налоговых органов в обеспечении налогового администрирования.
3. Раскройте значение Межрайонных ИФНС России в обеспечении налоговых поступлений во все уровни бюджетов.
4. Раскройте значение специализированных налоговых инспекций, их функции и задачи.
5. Расскажите о порядке государственной регистрации и постановке на учет налогоплательщиков - юридических и физических лиц.
6. Расскажите о порядке взаимодействия налоговых органов с таможенными, правоохранительными и другими контролирующими органами.
7. Раскройте права и обязанности налогоплательщиков и налоговых агентов.
8. Раскройте права, обязанность и ответственность налоговых органов.
9. Порядок контроля налоговых органов за исполнением налогоплательщиками обязанностей по уплате налогов.
10. Понятие недоимки. Порядок и основания для взыскания недоимок в бесспорном порядке и по суду.
11. Изменение сроков уплаты по налогам и иным обязательным платежам. Порядок и условия предоставления отсрочки, рассрочки и инвестиционного налогового кредита.
12. Раскройте виды, формы и методы налогового контроля.

13. Раскройте порядок проведения камеральных и выездных налоговых проверок.
14. Перечислите налоговые правонарушения и ответственность за их совершение. Применяемые меры уголовной ответственности за нарушения законодательства о налогах и сборах.
15. Дайте определение налоговому аудиту как досудебному порядку рассмотрения налоговых споров и каково его значение.

«Организация и методика налогового консультирования»

1. Назовите преимущества и недостатки российских и зарубежных налоговых консультантов в условиях современного развития экономики России.
2. Перечислите стандарты профессиональной деятельности налоговых консультантов в современных условиях российской экономики.
3. Охарактеризуйте цели, задачи, направления деятельности Палаты налоговых консультантов.
4. Назовите особенности развития рынка налогового консультирования в России.
5. Расскажите о зарубежных консалтинговых агентствах, участвующих в развитии российского рынка налогового консультирования («большая четверка»).
6. Назовите существующие проблемы и перспективы развития налогового консалтинга в России.
7. Назовите способы оптимизации налоговых платежей с учетом применения льгот в рамках налогового законодательства РФ.
8. Перечислите общественные (некоммерческие) профессиональные объединения в сфере налогового консультирования, раскройте специфику их деятельности.
9. Перечислите принципы профессионального оказания услуг по налоговому консультированию.
10. Расскажите о способах оптимизации НДС, применяемые в практике налогового консультанта.
11. Расскажите о способах оптимизации налога на прибыль организаций, применяемые в практике налогового консультанта.
12. Расскажите о способах оптимизации налога на имущество, применяемые в практике налогового консультанта.
13. Расскажите об особенностях применения упрощенной системы налогообложения в целях оптимизации налоговых платежей.
14. Раскройте основные положения учетной политики организации для целей налогообложения.
15. Назовите профессиональные компетенции налогового консультанта.

«Налогообложение организаций финансового сектора экономики»

1. Перечень операций кредитных организаций, подлежащих обложению

налогом на добавленную стоимость.

2. Порядок исчисления и уплаты НДС банками по облагаемым данным налогом операциям.
3. Определение налоговой базы по налогу на прибыль банков по операциям с драгоценными металлами.
4. Налогообложение операций банков с ценными бумагами.
5. Особенности исчисления и уплаты налога на прибыль инвестиционными и негосударственными пенсионными фондами.
6. Уплата налога на доходы физических лиц по операциям с ценными бумагами.
7. Налогообложение доходов иностранных юридических лиц по операциям с ценными бумагами.
8. Налогообложение дивидендов, процентов, дисконтов.
9. Состав доходов и расходов страховых организаций.

«Налогообложение участников внешнеэкономической деятельности»

1. Расскажите об особенностях налогообложения по НДС и акцизам при экспорте и импорте.
2. Дайте характеристику правовым аспектам договора международной купли-продажи товаров, содержание основных разделов контракта.
3. Изложите порядок исчисления и сроки уплаты налога на прибыль и доходы иностранных организаций.
4. Изложите порядок устранения двойного налогообложения.

«Налоговые системы зарубежных стран»

1. Назовите основы функционирования зарубежных государственных налоговых систем.
2. Назовите тенденции развития налоговых систем индустриальных стран.
3. Расскажите о влиянии глобализации мировой экономики на тенденции развития налогообложения.
4. Охарактеризуйте понятие «налоговое бремя» и приведите сферу его применения.
5. Перечислите различные модели налоговой политики в регулировании экономик зарубежных государств.
6. Охарактеризуйте сущность устройства налоговых систем федеративных государств.
7. Охарактеризуйте сущность устройства налоговых систем унитарных государств.

Примерный перечень компетентностно-ориентированных заданий:

Пример 1.

Условие. Оптовая фирма приобрела у организации товары в количестве 5500 шт. по цене 200 руб. (с НДС) за 1 шт. и полностью реализовала их за отчетный месяц. Торговая надбавка составила 11,5%.

Определить: сумму НДС, подлежащую уплате в бюджет оптовой фирмой за отчетный месяц.

Пример 2.

Организация реализовала товары на сумму 505 тыс. рублей (без НДС). Ставка НДС — 18%. Получен аванс в счет предстоящих поставок – 50 тыс. руб. Кроме того, организация отгрузила по бартеру товаров еще на 90 тыс. руб. (без учета НДС). В этом же периоде организация отнесла на себестоимость уплаченные поставщикам за сырье 170 тыс. руб.

Определить: сумму НДС, подлежащую уплате в бюджет за отчетный месяц.

Пример 3.

ОАО «Лукойл-ойл-НН», осуществляющее производство нефтепродуктов, в марте отчетного периода реализовало:

- бензин автомобильный 4-го класса в количестве 50,8 т (ставка акциза – 9916 рубля за 1 т);

- дизельное топливо 3-го класса 100 т (ставка акциза – 6446 руб. за 1 т).

Рассчитайте сумму акциза, подлежащую исчислению обществом по реализации за март отчетного периода.

Пример 4.

Определите сумму налога на имущество, подлежащую к уплате в бюджет за налоговый период ООО «Альфа-2». Известно, что среднегодовая стоимость имущества за год равна 347 500 руб., а авансовые платежи за 9 месяцев в общей сумме составили 7157 руб.

Пример 5

ОАО «Усадьба» продало 15 октября данный земельный участок другой организации. Право собственности к покупателю по договору купли-продажи перешло 25 октября.

Какую сумму налога заплатит ОАО «Усадьба»?

Пример 5.

На организацию зарегистрирован в ГИБДД автомобиль ГАЗ-3110 с мощностью двигателя 130 л.с. Указанный автомобиль числился за организацией вплоть до его продажи 25 июля. Определить сумму транспортного налога., подлежащую уплате организацией по итогам года.

Согласно ст. 361 НК РФ ставка налога автомобиля с мощностью двигателя 130 л.с. - 7 руб.

Пример 6.

Условие: компания ООО «Траст» добыла в отчетном периоде 26 875 т песка. При этом было реализовано 13 000 т по цене 256 руб. / тонну (в том числе НДС 39 руб.), а 9 587 т – по цене 312 руб. / тонну (НДС – 47 руб.).

Расходы на доставку песка равны 568 412 руб. Ставка по НДС по песку равна 5,5 %.

Пример 7.

Организация, зарегистрированная в качестве налогоплательщика водного налога в Центральном экономическом районе, производит забор воды для технологических целей из подземных водных объектов. Установленный лимит забора воды на квартал - 30 000 куб. м. В отчетном периоде (квартале) фактический объем воды, забраный из водного объекта 40 000 куб. м. Установленная ставка за забор воды в пределах лимита 360 руб. за 1 тыс. куб. м. Определить сумму водного налога за отчетный период.

Пример 8.

Условие: Организация получила разрешение на вылов в течение года 600 т кеты в Дальневосточной бассейне. Указанная организация является поселкообразующей рыбохозяйственной организацией, включенной в перечень, утвержденный Правительством РФ. Ставки сбора за пользование объектами водных биологических ресурсов в этом бассейне за вылов 1 т кеты составляет 4 000 руб.

Определить: сумму сбора за пользование объектами водных биологических ресурсов, подлежащую уплате в бюджет.

Пример 9.

В 2015 году Звягинцев М. К. оплачивал свое лечение в размере 140 000 руб. Звягинцев М. К. располагает документами, которые подтверждают его расходы, связанные с лечением и покупкой необходимых лекарств (подп. 3 п. 1 ст. 219 НК РФ). За 2015 год доход Звягинцева М. К., участвующий в расчете налоговой базы, составил 260 000 руб. Налог на доходы физических лиц, исчисленный, удержанный и перечисленный в бюджет налоговым агентом, составил 33 800 руб. Нужно рассчитать базу по НДФЛ за 2015 год с учетом всех вышеизложенных обстоятельств, и сумму НДФЛ к возврату.

Пример 10.

Семенов С. В. продал дом с прилегающим земельным участком и гараж. Доход, полученный в результате продажи дома, составил 2 400 000 рублей. Продажа гаража принесла 170 000 руб.

Сделки по продаже недвижимости правильно оформлены, период владения подтвержден документально, однако отсутствуют документы, подтверждающие фактические расходы на приобретение продаваемых объектов.

Требуется рассчитать размер вычетов, базу налогообложения и сумму НДФЛ, если:

1. объекты недвижимости находились в собственности Семенова С. В. более 5 лет;
2. указанным имуществом Семенов С. В. владел 2 года.

Пример 11.

Гражданин РФ, Герой Советского Союза, проживающий в поселке городского типа имеет земельный участок площадью 2500 кв м для ведения личного подсобного хозяйства. Кадастровая стоимость равна 142500 руб.

Определить сумму земельного налога для уплаты в 2017 г.

Решение:

Налоговый вычет по земельному налогу в отношении земельного участка, находящегося в собственности, постоянном (бессрочном) пользовании или пожизненном наследуемом владении Героев Советского Союза – 10000 руб.

Налоговая база: $142500 - 10000 = 132500$ руб.

Сумма земельного налога равна $132500 \times 0,3\% = 397,5$ руб.

Пример 12.

Гражданин 15 мая отчетного года приобрел в собственность легковой автомобиль с мощностью двигателя 150 л. с., который был зарегистрирован 20 мая отчетного года. Налоговая ставка – 7 руб.

Исчислите сумму транспортного налога, которую гражданин должен уплатить в налоговом периоде.

Пример 13.

Организация применяет упрощенную систему налогообложения. Объектом налогообложения являются доходы, уменьшенные на величину расходов. Сумма доходов за год составила 14620 тыс. руб., расходов – 10920 тыс. руб. Ставка единого налога по объекту налогообложения «доходы минус расходы» в регионе – 10%. Определите сумму единого налога за налоговый период.

Пример 14.

Условие. Индивидуальный предприниматель владеет павильоном, где осуществляет розничную торговлю, переведенную на уплату единого налога на вмененный доход.

22 июня 2017 г. он приобрел в собственность павильон и открыл розничную торговлю в нем. Площадь торгового зала составляет 125 кв. м. Базовая доходность равна 1800 руб., так как этот вид деятельности относится к розничной торговле, осуществляемой через объекты стационарной торговой сети, имеющей торговые залы. В примере используются корректирующие коэффициенты:

$K_1 = 0,47$, $K_2 = 1,672$ (коэффициент-дефлятор в 2017 г.).

Определить: сумму единого налога на вмененный доход за 2 квартал 2017.

Пример 15.

У ООО «Колос» по итогам налогового периода доходы и расходы составили:

- доходы от продажи сельскохозяйственной продукции – 710000 руб.;
- доходы от сдачи в аренду двух комбайнов – 90000 руб.;
- выручка от реализации рекламных буклетов – 30000 руб.;
- выручка от реализации сувенирной продукции – 150000 руб.
- материальные расходы – 300000 руб.;
- оплата труда (с учетом страховых взносов) – 300000 руб.
- расходы на ремонт комбайнов, сданных в аренду – 100000 руб.

Авансовый платеж за полугодие был оплачен в размере 8200 руб.

Сохраняется ли право ООО «Колос» применять ЕСХН? Определить величину ЕСХН за налоговый период.

Пример 16.

ИП осуществляет предпринимательскую деятельность, по отношению к которой применяется патентная система налогообложения с размером

потенциального возможного к получению годового дохода в сумме 600000 руб. Он приобрел патент сроком на 8 месяцев (с 1 марта по 31 октября). Рассчитать стоимость патента и определить сроки его уплаты.

Примерная тематика выпускных квалификационных работ:

- 1 Фискальная и регулирующие функции налогов и их реализация в современных условиях (на примере УФНС России по РО)
- 2 Особенности налогообложения участников внешнеэкономической деятельности (на примере организации)
- 3 Специфика налогообложения негосударственных и государственных пенсионных фондов (на примере ПФ по субъекту РФ)
- 4 Трансформация механизма исчисления и уплаты налога на добавленную стоимость по экспортно-импортным операциям (на примере организации)
- 5 Совершенствование действующего механизма исчисления и уплаты налога на добавленную стоимость (на примере организации).
- 6 Фискальное значение налога на добавленную стоимость и его роль в формировании доходов бюджета (на примере УФНС по субъекту РФ)
- 7 Особенности администрирования налога на добавленную стоимость и направления совершенствования (на примере УФНС России по субъекту РФ)
- 8 Особенности исчисления налога на добавленную стоимость на предприятиях строительного комплекса (на примере конкретной организации или налогового органа)
- 9 Анализ роли акцизов в формировании налоговой нагрузки организации (на примере конкретной организации)
- 10 Акцизное налогообложение алкогольной и табачной продукции и его роль в формировании доходов бюджета (на примере УФНС России по субъекту РФ)
- 11 Роль косвенных налогов в формировании доходов бюджета (на примере УФНС России по субъекту РФ)
- 12 Роль НДС в формировании доходов бюджетов Российской Федерации (на примере УФНС России по субъекту РФ)
- 13 Налог на доходы физических лиц: механизм действия и перспективы развития (на примере УФНС России по субъекту РФ)
- 14 Налоговые вычеты по НДС в РФ и их социальное значение (на примере налогового агента)
- 15 Значение порядка предоставления налоговых вычетов по налогу на доходы физических лиц в РФ (на примере ИФНС/МИФНС или УФНС России по субъекту РФ)
- 16 Механизм формирования налоговой базы по налогу на доходы физических лиц (на примере хозяйствующего субъекта)
- 17 Роль налоговых платежей за пользование природными ресурсами в формировании доходов бюджета (на примере УФНС России по субъекту РФ)

- 18 Роль налога на добычу полезных ископаемых в формировании доходов бюджета РФ (на примере УФНС России по субъекту РФ)
- 19 Методика исчисления водного налога Российской Федерации, его значение и анализ поступления (на примере УФНС РФ)
- 20 Транспортный налог: действующий механизм исчисления и направления реформирования (на примере УФНС России по субъекту РФ)
- 21 Анализ эффективности применения режимов налогообложения транспортными организациями (на примере организации)
- 22 Значение налога на имущество организаций для региональных бюджетов и перспективы его совершенствования (на примере организации или УФНС России по субъекту РФ)
- 23 Региональные налоги: проблемы в налогообложении и перспективы увеличения налоговых поступлений (на примере УФНС России по субъекту РФ)
- 24 Местные налоги: действующая система налогообложения, проблемы и перспективы (на примере УФНС России по РО или муниципального образования)
- 25 Роль региональных и местных налогов в формировании территориальных бюджетов и перспективы налогообложения (на примере УФНС России по субъекту РФ)
- 26 Единый сельскохозяйственный налог и совершенствование механизма его применения (на примере УФНС России по субъекту РФ или организации)
- 27 Специфика и развитие налогообложения доходов сельскохозяйственных товаропроизводителей (ЕСХН) (на примере хозяйствующего субъекта)
- 28 Упрощенная система налогообложения: анализ эффективности её применения, проблемы и пути их решения (на примере организации или ИП)
- 29 Единый налог на вмененный доход, практика его применения и перспективы реформирования (на примере организации или ИП)
- 30 Патентная система налогообложения: анализ практики применения, проблемы и перспективы развития в РФ (на примере УФНС России по субъекту РФ)
- 31 Особенности налогообложения при выполнении соглашения о разделе продукции (на примере организации)
- 32 Механизм определения налогооблагаемой базы при расчете налога на прибыль организаций (на примере хозяйствующего субъекта)
- 33 Оптимизация налогообложения прибыли организаций (на примере организации)
- 34 Налог на прибыль организаций: практика его взимания в РФ и направления совершенствования (на примере ИФНС/МИФНС/УФНС России по субъекту РФ или организации)

- 35 Налогообложение деятельности иностранных организаций на территории Российской Федерации (на примере УФНС России по субъекту РФ)
- 36 Особенности налогообложения доходов и имущества иностранных организаций, осуществляющих деятельность на территории Российской Федерации через постоянные представительства (на примере организации)
- 37 Налоговая нагрузка как экономический показатель: анализ, методы оценки и способы снижения (на примере организации)
- 38 Эффективность применения специальных налоговых режимов в рыночной экономике РФ (на примере Управления ФНС России по субъекту РФ или организации)
- 39 Особенности регионального налогового планирования и прогнозирования (на примере УФНС России по субъекту РФ)
- 40 Значение налогового регулирования в развитии конкретной отрасли хозяйствования (на примере конкретной отрасли региона РФ)
- 41 Налоговое планирование в деятельности субъектов малого и среднего предпринимательства (на примере организации или ИП)
- 42 Оценка налогового потенциала территории и методы его повышения (на примере УФНС России по субъекту РФ)
- 43 Сравнительная характеристика прямого и косвенного налогообложения в РФ (на примере УФНС России по субъекту РФ)
- 44 Становление и развитие налогообложения страхового рынка в России (на примере организации)
- 45 Налоговый контроль за поступлением в бюджет налога на прибыль организаций (на примере УФНС России или ИФНС России по субъекту РФ)
- 46 Налоговое администрирование крупнейших налогоплательщиков (на примере УФНС России по субъекту РФ)
- 47 Прямые налоги и их значение в формировании доходов бюджета РФ (на примере МИФНС или УФНС России по субъекту РФ)
- 48 Анализ эффективности и совершенствования администрирования федеральных налогов и сборов (на примере УФНС России по субъекту РФ)
- 49 Сравнительный анализ налогового администрирования в России и зарубежных государствах (в сравнении с 2-3-мя странами Европейского Союза)
- 50 Роль налогового администрирования в усилении финансовой дисциплины налоговых субъектов (на примере УФНС России по субъекту РФ)
- 51 Значение налоговой грамотности для эффективного ведения бизнеса и экономического развития региона (на примере МИФНС или УФНС России по субъекту РФ)
- 52 Налоговое администрирование в РФ и его совершенствование (на примере УФНС России по субъекту РФ)

- 53 Формы и методы контроля налоговых органов за исчислением и уплатой налогов (на примере МИФНС России по субъекту РФ)
- 54 Значение налогового контроля для правильного определения налогооблагаемой базы по налогу на прибыль (на примере МИФНС)
- 55 Особенности налогообложения прибыли организаций финансового сектора экономики и перспективы развития (на примере организации)
- 56 Особенности налогообложения лизинговых операций (на примере организации)
- 57 Специфика и развитие налогообложения деятельности профессиональных участников рынка ценных бумаг (на примере субъекта регионального рынка)
- 58 Особенности налогообложения бюджетных организаций (на примере организации)
- 59 Некоммерческие организации: особенности и перспективы налогообложения (на примере организации)
- 60 Специфика налогообложения государственного сектора экономики РФ (на примере организации)
- 61 Налогообложение доходов паевых инвестиционных фондов (на примере организации)
- 62 Налоговое администрирование в Российской Федерации и механизм реализации досудебных разногласий (на примере УФНС России по субъекту РФ)
- 63 Особенности механизма взыскания налоговой задолженности в Российской Федерации (на примере УФНС по субъекту РФ)
- 64 Современные тенденции контроля за исполнением налоговых обязательств (на примере ИФНС или УФНС по региону)
- 65 Камеральный налоговый контроль и его экономическая эффективность (на примере УФНС России по субъекту РФ)
- 66 Выездная налоговая проверка как форма налогового администрирования: анализ практики и пути совершенствования (на примере МИФНС России по субъекту РФ)
- 67 Порядок исполнения налоговых обязательств при реорганизации или ликвидации юридических лиц (на примере организации)
- 68 Теоретические и практические аспекты устранения двойного налогообложения и пути совершенствования в РФ
- 69 Инвестиционный налоговый кредит, механизм действия и проблемы его функционирования (на примере Ростовской области)
- 70 Механизмы международного налогового регулирования низконалоговых юрисдикций и их применение в РФ (на примере региона)
- 71 Основные направления современной налоговой политики до 2020 года, перспективы совершенствования налогообложения в РФ (на примере УФНС по РО)

- 72 Результативность проведения камеральных налоговых проверок в условиях развития информационных технологий (на примере ИФНС или МИФНС России по субъекту РФ)
- 73 Роль земельного налога в формировании доходов бюджета муниципального образования (на примере муниципального образования)
- 74 Роль и влияние страховых взносов во внебюджетные фонды на налоговую нагрузку хозяйствующих субъектов (на примере организации или ИП)
- 75 Роль таможенных пошлин в формировании доходов федерального бюджета (на примере УФНС России по субъекту РФ)
- 76 Социальное значение НДС в макроэкономическом аспекте развития современной экономики (на примере УФНС России по субъекту РФ)
- 77 Специфика налогообложения банковского сектора экономики в РФ (на примере банка)
- 78 Особенности администрирования косвенных налогов в рамках налогового реформирования в РФ (на примере ИФНС или МИФНС России по субъекту РФ)
- 79 Косвенное налогообложение: актуальные проблемы и пути их решения (на примере УФНС России по субъекту РФ)
- 80 Специальные налоговые режимы как инструмент снижения налоговой нагрузки хозяйствующих субъектов (на примере УФНС России по субъекту РФ или организации, ИП)
- 81 Фискальная и регулирующая функции налогов в налоговой системе РФ и их реализация в современных условиях (на примере УФНС России по субъекту РФ)
- 82 Налоговое планирование прибыли организаций и других налоговых платежей в условиях современной налоговой системы РФ (на примере организации)
- 83 Налоговое планирование деятельности субъектов малого и среднего предпринимательства (на примере организации или ИП)
- 84 Совершенствование корпоративного налогового планирования в современных экономических условиях России (на примере организации)
- 85 Налоговое стимулирование инвестиционной и инновационной деятельности хозяйствующих субъектов РФ (на примере организации или ИП)
- 86 Уклонение от уплаты налогов: причины, способы и средства борьбы (на примере МИФНС или УФНС России по субъекту РФ)
- 87 Имущественные налоги в РФ: значение и роль в формировании доходов бюджета (на примере УФНС России по субъекту РФ)
- 88 Применение льгот в системе налогообложения организаций РФ и оценка их стимулирующей роли (на примере организации)
- 89 Значение прогрессивного и регрессивного налогообложения доходов и имущества физических лиц в современных условиях экономического развития РФ (на примере УФНС России по субъекту РФ)
- 90 Онлайн-кассы как новый инструмент налогового контроля: значение и

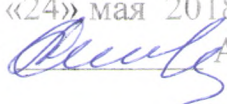
- необходимость их введения (на примере МИФНС России по субъекту РФ)
- 91 Таможенные платежи и их значение в формировании доходов бюджета (на примере УФНС России по субъекту РФ)
 - 92 Налоговый и бухгалтерский учет на предприятии, их взаимосвязь, направления совершенствования (на примере организации)
 - 93 Оценка налогового бремени организации при использовании различных режимов налогообложения (на примере организации или ИП)
 - 94 Исторический опыт развития налогообложения в России и возможности его применения на современном этапе (на примере УФНС России по региону)
 - 95 Основные направления увеличения налоговых поступлений с юридических лиц (на примере ИФНС или УФНС по региону)
 - 96 Основные направления увеличения налоговых поступлений с физических лиц (на примере ИФНС или УФНС по региону)
 - 97 Социально-экономический аспект развития партнерских взаимоотношений налоговых органов и бизнеса (на примере УФНС по региону)
 - 98 Оценка эффективности налоговой политики региона (на примере УФНС России по региону)
 - 99 Проблемы налогообложения крупных сельскохозяйственных товаропроизводителей и пути их решения (на примере СХ предприятия)
 - 100 Совершенствование организации проведения налоговых исследований (на примере данных УФНС России по региону)
 - 101 Налоговая доктрина: направления совершенствования и значение для развития экономики РФ в современных условиях

18. Методические материалы, определяющие процедуры оценивания результатов освоения образовательной программы

Методические указания по сдаче государственного экзамена, подготовке и защите выпускной квалификационной работы представлены в приложении 2 к программе государственной итоговой аттестации.

Приложение 2
к программе ГИА

Министерство образования и науки Российской Федерации
Федеральное государственное бюджетное образовательное учреждение
высшего образования
«Ростовский государственный экономический университет (РИНХ)»

Рассмотрено и одобрено
на заседании кафедры налогов и
налогообложения
Протокол № 10 от «24» мая 2018 г.
И.о. зав. кафедрой  А.К. Мусаелян

МЕТОДИЧЕСКИЕ УКАЗАНИЯ ПО ПРОВЕДЕНИЮ ГОСУДАРСТВЕННОЙ ИТОГОВОЙ АТТЕСТАЦИИ

Направление подготовки
38.03.01 Экономика

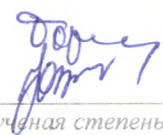
Профиль подготовки

38.03.01.05 «Налоги и налогообложение»

Уровень образования
бакалавриат,

Составитель

Гашенко И.В., д.э.н., профессор
Зима Ю.С., к.э.н., доцент


(подпись) Ф.И.О., должность, ученая степень, ученое звание

Ростов-на-Дону, 2018

Оглавление

1. Общие положения	69
2. Методические указания по подготовке к государственному экзамену	69
3. Структура и оформление ВКР	73
4. Порядок защиты ВКР	112

1. Общие положения

1.1. Государственная итоговая аттестация включает государственный экзамен и защиту выпускной квалификационной работы.

1.2. Государственный экзамен проводится по обязательным профильным дисциплинам образовательной программы, результаты освоения которых имеют определяющее значение для профессиональной деятельности выпускников. Государственный экзамен проводится устно.

1.3. Выпускная квалификационная работа (далее – ВКР) представляет собой выполненную обучающимся работу, демонстрирующую уровень подготовленности выпускника к самостоятельной профессиональной деятельности.

1.4 Вид выпускной квалификационной работы – бакалаврская работа.

2. Методические указания по подготовке к государственному экзамену

Государственный экзамен проводится государственными экзаменационными комиссиями на открытом заседании. Заседания комиссий правомочны, если в них участвуют не менее двух третей от числа лиц, входящих в состав комиссий. Заседания комиссий проводятся председателями комиссий.

Решения комиссий принимаются простым большинством голосов от числа лиц, входящих в состав комиссий и участвующих в заседании. При равном числе голосов председатель комиссии обладает правом решающего голоса.

Подготовка к государственным экзаменам должна осуществляться в соответствии с программой государственного экзамена. Если студентам предложен перечень вопросов, выносимых на государственный экзамен, то необходимо ознакомиться с ним и учесть его положения.

В процессе подготовки к экзамену следует опираться на рекомендованную для этих целей научную и учебную литературу: основную и дополнительную. Работая с нормативным материалом, студент должен убедиться, что имеющиеся в его распоряжении тексты правовых актов включают в себя все изменения и дополнения, в том числе пока не вступившие в законную силу. Для этого можно воспользоваться информационными правовыми системами («Гарант», «Консультант-плюс», «Кодекс») в компьютерных классах учетно-экономического факультета РГЭУ(РИНХ) и в библиотеке.

Для систематизации знаний большое значение имеет посещение студентами предэкзаменационных лекций, а также консультаций, которые проводятся по расписанию накануне государственных экзаменов.

Общие рекомендации студентам при подготовке к государственным

экзаменам:

1. Придерживайтесь основного правила: «Не теряй времени зря». Перед началом подготовки к экзаменам необходимо просмотреть весь материал и отложить тот, что хорошо знаком, а начинать учить незнакомый, новый.

2. Используйте время, отведенное на подготовку, как можно эффективнее. Новый и сложный материал учите в то время суток, когда хорошо думается, то есть высока работоспособность. Обычно это утренние часы после хорошего отдыха.

3. Подготовить место для занятий: уберите со стола лишние вещи, удобно расположи нужные учебники, пособия, тетради, бумагу, карандаши. Можно ввести в интерьер комнаты желтый и фиолетовый цвета, поскольку они повышают интеллектуальную активность.

4. Начинай готовиться к экзаменам заранее, понемногу, по частям, сохраняя спокойствие. Составь план на каждый день подготовки, необходимо четко определить, что именно сегодня будет изучаться. А также необходимо определить время занятий с учетом ритмов организма.

5. К трудно запоминаемому материалу необходимо возвращаться несколько раз, просматривать его в течение нескольких минут вечером, а затем еще раз - утром.

6. Очень полезно составлять планы конкретных тем и держать их в уме, а не зазубривать всю тему полностью «от» и «до». Можно также практиковать написание вопросов в виде краткого, тезисного изложения материала.

7. Заучиваемый материал лучше разбить на смысловые куски, стараясь, чтобы их количество не превышало семи. Смысловые куски материала необходимо укрупнять и обобщать, выражая главную мысль одной фразой. Текст можно сильно сократить, представив его в виде схемы типа «звезды», «дерева» и т.п. При этом восприятие и качество запоминания значительно улучшаются за счет большей образности записи.

8. Пересказ текста своими словами приводит к лучшему его запоминанию, чем многократное чтение, поскольку это активная, организованная целью умственная работа. Вообще говоря, любая аналитическая работа с текстом приводит к его лучшему запоминанию. Это может быть перекомпоновка материала, нахождение парадоксальных формулировок для него, привлечение контрастного фона или материала.

9. Всегда, а во время подготовки к государственным экзаменам особенно, заботьтесь о своем здоровье. В это время нужно хорошо и вовремя питаться. Не забывайте о прогулках и спортивных развлечениях, делайте перерывы, активно отвлекайтесь. Хорошо отдыхайте - сон вам необходим. Ни в коем случае не засиживайтесь допоздна перед экзаменом!

10. Ежедневно выполняйте упражнения, которые способствуют снятию внутреннего напряжения, усталости, достижению расслабления.

Для успешной сдачи государственных экзаменов необходимо учитывать два фактора: теоретическую и психологическую подготовку студентов. Только в случае работы по всем этим двум направлениям студент может рассчитывать, с одной стороны, на глубокие и прочные знания по изучаемому предмету, а с

другой, — на получение высокой оценки во время экзаменационной сессии. Теоретическая подготовка к государственному экзамену делится на два раздела, в течение всего учебного года и предэкзаменационная. Если студент хочет иметь глубокие и прочные знания, то он должен приступать к подготовке к государственному экзамену с самого первого периода изучения предмета. Это удобно, так как, с одной стороны, помогает студенту готовиться к текущим занятиям, а с другой — во время сессии значительно облегчает процесс подготовки к государственному экзамену.

При подготовке к текущим или итоговым занятиям по каждому экзаменационному предмету нужно конспективно (в объеме не более 1/3 - 1/2 стр.!!!) написать план ответа на экзаменационный вопрос. Эта работа должна вестись планомерно в течение обоих семестров (если предмет изучается в течение года), так что к началу государственного экзамена у студента уже будет полный перечень кратких ответов на экзаменационные вопросы.

При организации предэкзаменационной работы во время сессии следует, во-первых, равномерно распределить учебный материал на все время подготовки (количество вопросов делится на время подготовки к экзамену, причем вторую половину дня перед экзаменом нужно оставить в резерве), а во-вторых, оптимальным образом организовать свой быт, так чтобы в нем не было ночных занятий, злоупотребления никотином и кофеином, а также выделено специальное время для физической активности. В период подготовки к государственным экзаменам не следует радикально менять свой режим дня, так как резкая смена привычного образа жизни плохо «вписывается» в налаженные биологические ритмы человека и требует длительного периода адаптации. Поэтому во время экзаменационной сессии желательно сохранить привычный ритм сна и бодрствования, ограничившись минимальными изменениями режима дня.

Перечень дисциплин, выносимых на итоговую государственную аттестацию

На государственную итоговую аттестацию выносятся следующие дисциплины:

- Введение в специальность
- Теория и история налогообложения
- Налогообложение организаций
- Налогообложение физических лиц
- Современная налоговая политика, ее особенности и механизм действия
- Прогнозирование и планирование в налогообложении
- Налоговое администрирование
- Специальные налоговые режимы
- Налоговый менеджмент
- Организация и методика налогового консультирования
- Налогообложение организаций финансового сектора экономики

Программа государственного экзамена разработана на выпускающей кафедре и утверждена в установленном порядке на заседании кафедры. К

обсуждению программы были привлечены представители профессорско-преподавательского состава кафедры, обеспечивающей преподавание дисциплин, включенных в программу итоговой аттестации.

Цель государственного экзамена – установление степени профессиональной подготовки выпускника по использованию теоретических знаний, практических навыков и умений для решения профессиональных задач на требуемом ФГОС ВО уровне. Выпускник должен подтвердить знания в области дисциплин базовой и вариативной части, умение решать профессиональные задачи.

Для объективной оценки компетенций выпускника подготовлена тематика экзаменационных вопросов, которая является комплексной, и включает дисциплины вариативной части, формирующих конкретные компетенции: ОПК-1, ОПК-2, ОПК-3, ОПК-4, ПК-1, ПК-2, ПК-3, ПК-4, ПК-5, ПК-6, ПК-7, ПК-8, ПК-9, ПК-10, ПК-11, ПК-19, ПК-20, ПК-21, ПК-22, ПК-23.

Перечень основной и дополнительной литературы, необходимой для подготовки к государственной итоговой аттестации представлены в п.7 рабочей программы по государственной итоговой аттестации.

Результаты любого из видов аттестационных испытаний, включенных в государственную итоговую аттестацию, определяются оценками «отлично», «хорошо», «удовлетворительно», «неудовлетворительно».

При проведении государственного экзамена используются следующие критерии оценивания теоретического ответа (ТЗ) (максимальное количество баллов – 100):

Критерии оценивания:
<p>«отлично» -84-100 баллов выставляется, если</p> <ol style="list-style-type: none"> 6. изложение материала имеет логическую последовательность 7. Обучающийся в полной мере владеет основными понятиями в области налогообложения 8. Приводит примеры, раскрывающие содержание понятий, опираясь на свой практический опыт. 9. Ответы раскрываются с приведением практических примеров и с ссылкой на нормативно-правовые документы 10. даны полные и исчерпывающие ответы на поставленные вопросы
<p>«хорошо» - 67-83 баллов выставляется, если</p> <p>Обучающийся допускает небольшие неточности в формулировке в понятии и сущности вопроса.</p> <p>В основном раскрывает содержание вопроса по налогообложению, допуская неполное обоснование и неточности.</p> <p>Умеет формулировать собственные выводы, аргументируя материал и приводит практические примеры.</p> <p>Обучающийся умеет логически правильно выстроить ответ, делает выводы.</p>
<p>«удовлетворительно» - 51-66 выставляется, если</p> <ol style="list-style-type: none"> 5. Обучающийся при ответе испытывает определенные затруднения в правильном формулировании теоретических положений. 6. Затрудняется с приведением практических примеров. 7. Допускает ошибки в логике построения ответа, путается в налоговых формулировках. 8. Неуверенно отвечает на поставленные вопросы.

«неудовлетворительно» - менее 50 баллов, если

4. Обучающийся не может сформулировать сущность вопроса в области налогообложения и раскрыть содержание вопроса.
5. Отсутствует логика в изложении ответов на поставленные вопросы в билете и умение сделать выводы.
6. Не ответил на поставленные дополнительные вопросы.

3. Структура и оформление ВКР

3.1. Выпускная квалификационная работа должна включать:

- титульный лист;
- содержание;
- основную текстовую часть работы;
- перечень условных обозначений (при необходимости);
- библиографический список;
- приложения.

3.2. Содержание выпускной квалификационной работы определяется «заданием» на её выполнение, которое разрабатывается руководителем выпускной квалификационной работы совместно со студентом. Задание оформляется на бланках установленной формы.

3.3. **«Содержание» (оглавление)** - это перечень всех частей выпускной квалификационной работы со ссылкой на начальную страницу текста. В «Содержании» должно быть указано название глав и параграфов в точном соответствии с их названием по тексту выпускной квалификационной работы. Образец оформления дан в Приложении 5.

3.4. Требования, предъявляемые к содержанию основной текстовой части выпускной квалификационной работы:

- четкость и логическая последовательность изложения материала (без длинных рассуждений, обширных выписок из учебников и др. литературы);
- убедительность аргументации (материал, используемый в качестве цитаты, дается со ссылкой на источник);
- краткость и четкость формулировок, исключающих возможность неоднозначного толкования;
- конкретность изложения результатов работы;
- обоснованность рекомендаций и предложений.

3.5. Текст выпускной квалификационной работы должен быть разделен на такие части, как ВВЕДЕНИЕ, ГЛАВЫ, ПАРАГРАФЫ, ЗАКЛЮЧЕНИЕ.

3.6. **«ВВЕДЕНИЕ» должно содержать:**

- оценку современного состояния решаемой проблемы (ее актуальность и значимость для экономики, развития бухгалтерского учета, анализа и аудита в целом и исследуемой организации в частности);
- краткий обзор и анализ экономической литературы по выбранной теме выпускной квалификационной работы, то есть показать, насколько «широко» или «узко» рассматривается этот вопрос на страницах отечественной и зарубежной печати;
- экономическую характеристику организации, по материалам которого выполняется работа, а именно: производственный профиль, финансовое состояние, действующая форма организации учета, характеристика основных экономических показателей, которые формируются на исследуемом участке учета.

3.7. В выпускной квалификационной работе следует предусмотреть деление текста на «Главы» и «Параграфы». Каждая глава объединяет несколько параграфов. Объем всей текстовой части выпускной квалификационной работы может достигать в среднем 60-70 страниц. Главы по объему могут составлять 20-25 страниц. Однако следует придерживаться такого порядка, что объем материала по главам должен распределяться примерно одинаково, то есть если выделяются 3 главы, то 1/3 объема будет приходиться на каждую главу. Параграфы не менее 5-8 страниц.

3.8. **Первая глава**, как правило, носит теоретический характер, в ней раскрывается с экономической точки зрения природа хозяйственного явления, исследуемого в работе. В ней осуществляется теоретическое обоснование состояния проблемы исследования. Теоретические исследования должны иллюстрироваться цифровыми данными (целесообразно использовать справочные и обзорные таблицы, графики) не только общего характера (допустим, данных статистического сборника), но и практическим материалом исследуемой организации.

3.9. **Вторая глава** работы носит практический характер и, как правило, посвящается вопросам организации бухгалтерского учета по избранному участку учета: задачи учета, организация первичного учета и документооборота, состав учетных регистров, их взаимосвязь с первичной документацией и отчетностью, а также порядок отражения хозяйственных операций в системе счетов бухгалтерского учета. В раздел «**Приложения**» могут быть включены заполненные копии следующих учетных документов:

а) при ручном варианте учета: копии первичных документов; справки-расчеты; разработочные таблицы; ведомости; журналы-ордера; справки-расшифровки; копии аналитических счетов; выписки из Главной книги, формы бухгалтерской и статистической отчетности и т.п.;

б) при автоматизированном варианте учета: копии первичных документов входной информации и выходной информации.

Изложение вопросов организации учета в исследуемой организации должно даваться в сопоставлении с требованиями действующих нормативных

документов. Это позволит выявить положительные и негативные моменты в организации учета и сделать обоснованные выводы и предложения по его совершенствованию.

Обязательным является освещение вопроса организации учета исследуемого участка в условиях применения ПЭВМ и программных продуктов, использование экономико-математических методов, а также желательно показать опыт организации учета исследуемого участка в других странах.

Во второй главе необходимо четко выявить основные недостатки в применяемых методиках бухгалтерского учета, проведения аудита и/или анализа и обозначить основные пути их устранения, а также пути совершенствования учетно-аналитического и контрольного обеспечения в исследуемой организации, которые должны быть раскрыты в третьей главе.

Таким образом, в этой главе студент должен показать умение понимать и использовать действующую практику учета, анализа и аудита оценивать ее достоинства и недостатки, указывать на возможности совершенствования учета, повышения его оперативности и контрольности.

3.10. В **Третьей** главе выпускной квалификационной работы студент должен показать умение владеть методикой бухгалтерского учета, проведения аудита и/или анализа, а также обобщать и оценивать результаты исследования. В третьей главе представляются предложения, рекомендации.

Цифровой материал должен быть подобран за последние 3-5 лет, а для характеристики динамики отдельных явлений желательно использовать материал за более длительный период времени или в поквартальном разрезе. В экономической литературе при рассмотрении тех или иных вопросов иногда освещаются различные приемы для проведения аудита или анализа, поэтому рекомендуем ориентироваться на наиболее прогрессивные. Обработка материала для анализа (графики, схемы, диаграммы) должна производиться на базе ЭВМ.

3.11. Каждая **Глава** и **Параграфы** должны заканчиваться краткими выводами. Выводы представляют собой результат теоретического осмысления и критического анализа исследуемого вопроса. В выводах могут содержаться как отрицательные, так и положительные моменты действующей практики учета, анализа и аудита. Предложения и выводы должны быть нацелены на рационализацию учетных документов и регистров, выявление резервов, сокращение отчетности и т.д. Однако нельзя забывать о реальности и практической приемлемости вносимых предложений в ближайшее время.

3.12. «**Заключение**» должно содержать общие выводы, обобщенное изложение основных проблем, авторскую оценку работы с точки зрения решаемых задач, поставленных в выпускной квалификационной работе, данные о практической эффективности от внедрения рекомендаций или научной ценности решаемых проблем, с целью повышения рационального использования ресурсов организации. В этом разделе применение цифрового материала в форме таблиц не делается.

Схема структуры выпускной квалификационной работы представлена на рисунке 1.

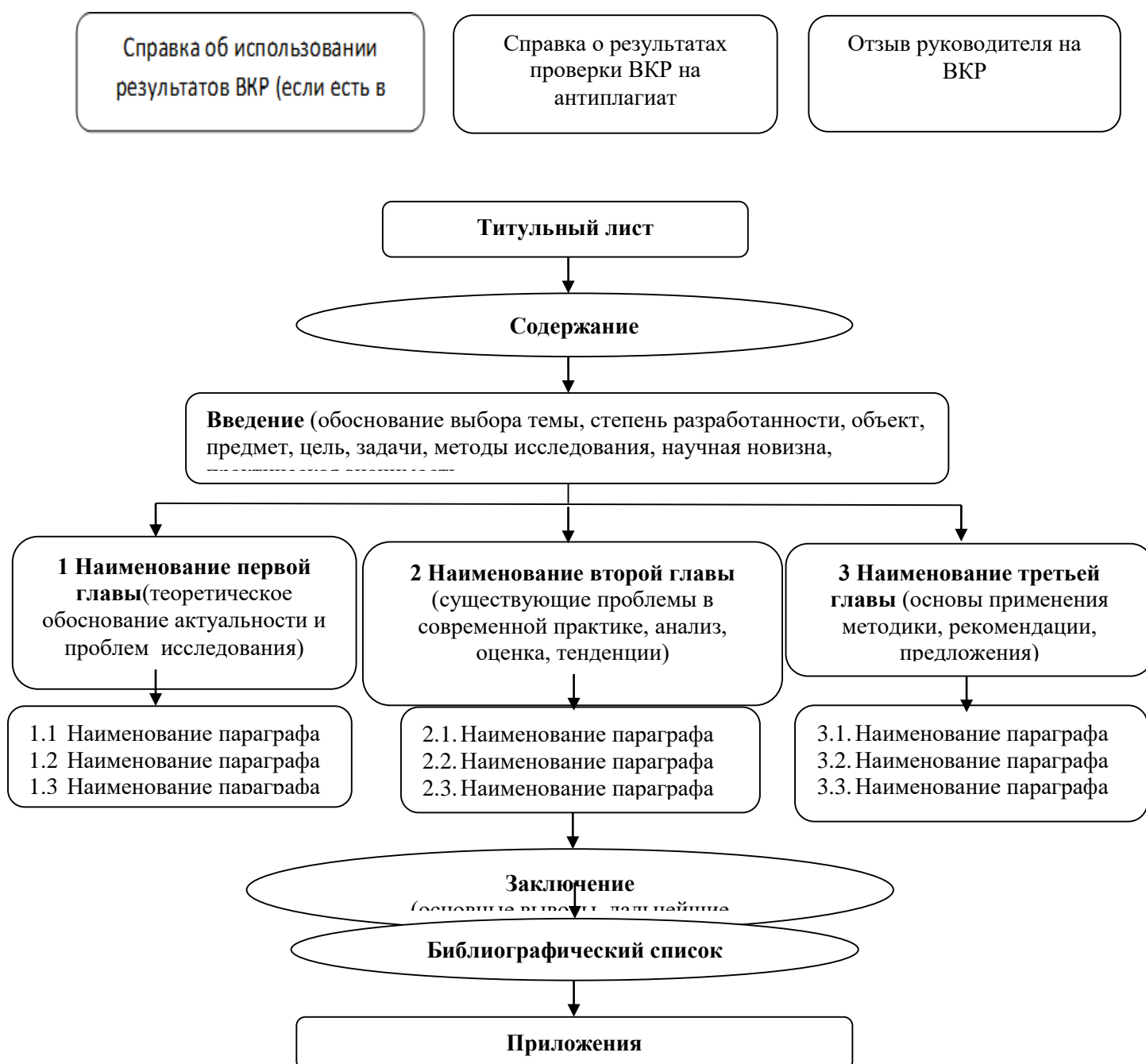


Рисунок 1 Схема структуры выпускной квалификационной работы

4.1. Окончательный вариант выпускной квалификационной работы должен быть выполнен в компьютерном наборе на белой бумаге, на одной стороне, формата А 4 (210x297 мм). Допускается применение двойных листов формата А 3 (420x297 мм) для представления отдельных таблиц и иллюстрации. Текст печатается 14 шрифтом Times New Roman, через 1,5 интервала. Исключение составляют таблицы, где при необходимости можно применять 14 или 12 шрифт Times New Roman с одинарным интервалом.

При подготовке текста выпускной квалификационной работы, иллюстраций и таблиц необходимо обеспечивать равномерную контрастность и четкость их изображения независимо от способов выполнения.

4.2. Выпускная квалификационная работа должна быть представлена в жестком переплете с наклеенной этикеткой размером 60x100 мм с указанием следующих обозначений:

- фамилия, имя, отчество автора;
- название темы работы с указанием организации. Образец оформления этикетки дан в Приложении 6.

4.3. Повреждение листов выпускной квалификационной работы, пометки и следы не полностью удаленного прежнего текста, зачеркивания не допускаются.

Текст работы должен быть аккуратно оформлен и экономически грамотно изложен с учетом требований современной орфографии.

4.4. **Размеры полей.** Все листы работы (текстовые, табличные) должны быть выполнены с соблюдением следующих **минимальных** размеров полей: с левой стороны - 30 мм; правой - не менее 10 мм; сверху - и снизу - 20 мм. При этом текст рамкой не очерчивается.

4.5. **Нумерация страниц.** Нумерация страниц должна быть сквозной и включать титульный лист и приложения. Номер страницы ставится вверху посередине листа арабскими цифрами или в правом углу, начиная с текстовой части «Введения», со страницы под номером 3. Первой страницей считается "титульный лист", за ним прилагается "Содержание" работы - на этих листах не проставляется номер страницы, но они включаются в общую нумерацию работы, далее начало текста "Введения". Поэтому указание страниц начинается не раньше 3-го номера.

Распечатки с использованием ЭВМ и другие приложения, должны соответствовать формату А4, т.е. могут разрезаться в пределах указанного формата. Помещают их в раздел "ПРИЛОЖЕНИЯ" и включают в общую нумерацию страниц работы.

4.6. **Титульный лист.** Титульный лист выполняется на белой бумаге формата А4 чертежным шрифтом по ГОСТ 2.304-81 или на компьютере. Используется шрифт 7 и 5 мм.

Шрифт 5 мм - для всех остальных надписей.

Размеры полей титульного листа общеприняты.

Перенос слов на титульном листе не разрешается и точка в конце заголовков и названий не ставится.

В самом нижнем поле титульного листа по центру указывается место (город) выполнения работы и год ее завершения.

Образец оформления **ТИТУЛЬНОГО ЛИСТА** выпускной квалификационной работы приведен в Приложении 7.

4.7. **Задание на выполнение выпускной квалификационной работы.** Задание на выполнение выпускной квалификационной работы в свободном виде прилагается в папке текстовых документов. Задание приведено в Приложении 4.

4.8. Содержание (оглавление). Содержание (оглавление) дается в виде перечня основных вопросов, содержащихся в выпускной квалификационной работе. «Содержание» включает наименования всех заголовков, глав, параграфов и пунктов (если они имеют наименование) с указанием номера страниц, на которых размещается начало материала раздела, главы, параграфы, пункта.

Слова: «ВВЕДЕНИЕ», «ЗАКЛЮЧЕНИЕ», «ПРИЛОЖЕНИЯ», «БИБЛИОГРАФИЧЕСКИЙ СПИСОК» служат заголовками соответствующих разделов и не нумеруются, используется шрифт 7 мм.

Названия заголовков соответствующих разделов или глав, а также слово «ГЛАВА» пишутся шрифтом 7 мм (заглавными буквами, 14 шрифтом). Остальные названия - строчными буквами. Главы и параграфы нумеруются арабскими цифрами. Образец составления «СОДЕРЖАНИЯ» дан в Приложении 5.

4.9. Перечень условных обозначений. Если в работе используется специфическая терминология, а также употребляются малораспространенные сокращения или новые символы, обозначения и т.п., то их перечень должен быть представлен в виде отдельного списка.

Перечень должен располагаться столбцом, в котором слева (в алфавитном порядке) приводят сокращение, а справа - расшифровку. Образец оформления ПЕРЕЧНЯ дан в приложении 8.

Если в работе сокращения или специальные термины повторяются менее трех раз, то можно не составлять специальный ПЕРЕЧЕНЬ, а дать расшифровку сокращений непосредственно в тексте при первом их употреблении в круглых скобках.

4.10. Текстовая часть. Текст основной части выпускной квалификационной работы можно делить на разделы, главы, параграфы и пункты (если есть необходимость).

Название разделов например, ВВЕДЕНИЕ, слово "ГЛАВА", ее номер и название в тексте пишутся печатными буквами, а название параграфов и пунктов - строчными буквами (кроме первой прописной).

Главы нумеруются в пределах всей работы, а параграфы - в пределах главы, при этом ее номер состоит из номера главы и порядкового номера параграфа. Например "2.3" - это означает "Третий параграф второй главы".

Не допускается перенос слов в заголовках, подчеркивать заголовки и ставить точку в конце названия заголовка.

В тексте номер и название заголовков, а также страницы их начального текста должны соответствовать указателю "СОДЕРЖАНИЕ".

Расстояние между названием главы и параграфа, а также между заголовками и текстом работы (нижним и верхним) составляет 2 интервала.

Каждая глава должна начинаться с нового листа (страницы), но это не относится к параграфам и пунктам. Параграфы не следует начинать с новой страницы. При написании их названия достаточно немного (15-20 мм) отступить от предыдущего текста. Образец дан в приложении 9.

В тексте работы должны использоваться абзацы (красная строка), которые делаются вначале первой строки текста, в пределах 2 см.

Абзацами надо выделять примерно равные и обособленные по смыслу части текста, тесно связанные между собой. Считается неправильным деление текста на абзацы после каждого предложения или написание текста без абзацев на одну и более страниц, т.к. это затрудняет проверку и восприятие текста.

Типичные ошибки при описании основного содержания выпускной квалификационной работы:

- отсутствует или плохо прослеживается логика изложения, неубедительность выводов и приводимых доводов;
- приводится текст из различных источников без ссылки на них;
- приводятся формулы, таблицы, графики и т.п., заимствованные из других источников, с отсутствием ссылки на них;
- нарушается нумерация формул, таблиц;
- таблицы и графики приводятся статистически безграмотно (отсутствие названия таблицы, графика периода, объекта);
- приводятся таблицы, графики без ссылок на них в тексте;
- данные таблиц, графиков охватывают устаревшие данные.

Текстовая часть выпускной квалификационной работы заканчивается заключением. В заключении отражаются результаты, выводы и предложения по проведенному исследованию.

Типичные ошибки:

- из заключения не видно, в чем заключаются выводы и результаты (предложения) исследования;
- заключение излишне громоздко или излишне кратко.

С образцом выпускной квалификационной работы и её оформлением можно познакомиться на выпускающей кафедре.

4.11. Сокращения. В тексте следует применять только общепринятые сокращения. Если в текст вводятся малоизвестные сокращения, то они должны быть оформлены в виде списка "ПЕРЕЧЕНЬ УСЛОВНЫХ ОБОЗНАЧЕНИЙ" (см. п. 4.9.).

Замена слов в тексте цифрами и символами не допускается, за исключением случаев, когда при этих словах имеется числовое значение. Например, нельзя писать: "во-1-х", или «...в % отношении...», или "...получено 40 процентов прибыли". Все слова надо писать полностью, но в случаях сочетания их с цифрами - указывать символ. В тексте работы вышеприведенные неправильные записи должны быть оформлены так: "во-первых", "в процентном отношении. . .", ". . . получено 40 % прибыли".

4.12 Ссылки. Ссылки в тексте на цитируемый материал из использованных источников можно давать по одному из двух допустимых вариантов: либо в подстрочном примечании в конце страницы, либо непосредственно в тексте после окончания цитаты путем выделения ее в тексте в круглых скобках.

Порядок оформления ссылок в подстрочном примечании оформляется в соответствии с требованиями ГОСТа Р 7.0.5-2008.

Пример:

... по мнению В.Г. Панскова, важнейшими принципами построения гармоничной системы налогообложения являются принцип равенства и справедливости, принцип всеобщности и нейтральности¹.

¹ Пансков В.Г. Налоги и налоговая система РФ: Учебник. – М.: Финансы и статистика, 2013. – С. 464

При оформлении сноски, наоборот, сначала указывается фамилия, затем инициалы автора (т. е. *Петров В. И., Иванов В. Н., Сергеев В. В.* и т.д.).

Сноски печатаются на тех страницах, к которым относятся, и отделяются от основного текста чертой. Сноски имеют постраничную нумерацию, то есть первая сноска на каждой странице нумеруется цифрой 1. Печатание сносок с использованием сквозной нумерации в конце работы не допускается. В текстовом редакторе «Microsoft Word» сноска оформляется следующим образом: стиль шрифта «Times New Roman», размер: «10», междустрочный интервал: 1. Отступ абзаца по первой строке – 1 см, выравнивание – «по ширине».

Цитаты должны приводиться в точном соответствии с источником цитирования. Каждая цитата должна быть заключена в кавычки. Если изменена форма (но не содержание) цитируемого фрагмента, кавычки не ставятся, а сноска оформляется по общим правилам.

При использовании научной работы (книги, статьи) в первый раз в сноске даются все выходные данные о ней (фамилия и инициалы автора, название, место издания, издательство, год, страница).

При цитировании фрагмента текста из статьи в сноске указываются фамилия и инициалы автора, название статьи, журнал (газета) в котором опубликована статья, год издания журнала, его номер, страница (на которой находится соответствующий текст).

Пример:

¹ Пансков В.Г. Формирование системы финансового контроля как стратегическая задача государственного строительства // Российский экономический журнал. – 2012. - № 5-6. – С.74.

При оформлении сноски на нормативный акт также в обязательном порядке указывается его полное наименование, дата принятия, номер документа и официальный источник опубликования.

Вариант оформления ссылок непосредственно в тексте более прост и предпочтителен. Он предусматривает, после цитаты указание в квадратных скобках порядкового номера цитируемого произведения по "БИБЛИОГРАФИЧЕСКОМУ СПИСКУ" и номера страницы, откуда выписана цитата, разделенных запятой.

Например: как отмечает автор "...рациональная и устойчивая налоговая система невозможна без соблюдения принципа стабильности налоговых ставок" [27, с. 114].

Расшифровка данной ссылки будет следующая: цитата была расположена на странице 114 из книги Л.В. Попова, которая, допустим, в списке использованных источников значилась под номером 27.

Ссылки на иллюстрации и таблицы указывают их порядковыми номерами в пределах главы, например: "...рис.1.2...", "...в табл. 2.3...".

Ссылки на формулы дают в скобках, например: "...из расчета, сделанного по формуле (3.1) видно...».

Наглядные примеры оформления ссылок по содержанию ВКР представлны в приложении 16.

4.13. Иллюстрации. К иллюстрациям относятся чертежи, схемы, графики, фотографии. Качество иллюстраций должно быть четким; поэтому они выполняются черной тушью (или пастой) на белой непрозрачной бумаге. В работе следует использовать только штриховые рисунки и подлинные фотографии.

Иллюстрации, занимающие менее 1/2 страницы, могут располагаться в тексте работы после первой ссылки на них и обозначается сокращенно словом "Рис."

Иллюстрации, занимающие более 1/2 страницы, выносятся из текста, т.к. их целесообразно выполнять на отдельном листе и давать их надо в разделе "ПРИЛОЖЕНИЯ". В этом случае они обозначаются не как рисунок - "Рис.", а как "Приложение" под соответствующим номером.

Располагать иллюстрации надо так, чтобы было удобно их рассматривать: или без поворота работы или с поворотом по часовой стрелке.

Иллюстрации должны иметь наименование, которое помещается под рисунком. Номер иллюстрации помещается внизу и состоит из арабских цифр, определяющих номер главы и порядковый номер иллюстрации в пределах главы, разделенных точкой. Например: "Рисунок – 1.2" означает, что в первой главе дана вторая иллюстрация, а "Рисунок – 3.1" означает, что в третьей главе помещена первая иллюстрация.

При необходимости иллюстрации снабжают пояснительным текстом, в котором указывают справочные и пояснительные данные, в виде "Примечание", которое располагают после номера рисунка.

Образцы оформления иллюстраций приведены в Приложении 10.

4.14. Таблицы. Цифровой материал, как правило, должен оформляться в виде таблиц. Каждая таблица должна иметь заголовок, который пишется после слова "Таблица". Название заголовка и слово "Таблица" начинают с прописной буквы, а остальные - строчные. Заголовок не подчеркивают. Перенос слов в заголовках не допускается.

Название заголовка размещается симметрично таблице. В заголовке таблицы желательно указывать: наименование организации (структурного подразделения); начальный и конечный период времени, за который приводятся данные. Единица измерения в таблицах обязательна. Указывать ее необходимо непосредственно в названии таблицы. Варианты размещения единицы измерения смотри в образцах оформления таблиц. Единицу измерения (сокращенно или

символом), если она одинакова для всех показателей таблицы, отделяют от названия заголовка запятой. Если единицы измерения в таблице разные, то выделяется для них отдельная графа (колонка). Образцы оформления таблиц представлены в Приложении 11 образец 1, 2, 3.

Нельзя заголовок таблицы и ее "шапку" помещать на одной странице текста, а форму - на следующей странице. "Шапка" таблицы и ее форма должны быть полностью расположены на одной стороне листа (см. п. 4.13 абзац 2, 3).

Таблицы нумеруют также, как и иллюстрации, т.е. последовательно арабскими цифрами в пределах главы, но в отличие от иллюстрации слово "Таблица" и ее номер помещают над названием таблицы в правом верхнем углу.

Заголовки граф таблицы должны начинаться с прописных букв, а подзаголовки - со строчных, если они составляют одно предложение с заголовком. Если подзаголовки самостоятельные, то они начинаются с прописных букв.

Делить заголовки таблиц по диагонали не допускается. Высота строк в таблице должна быть не менее 5 мм. Графу "Номер по порядку" (№ п/п) в таблицу включать не следует.

Повторяющийся текст в графе таблицы допускается заменять кавычками, если текст состоит из одного слова. Если же текст состоит из двух и более слов, то при первом повторении его заменяют словом "То же", а далее - кавычками.

Если цифровые или иные данные в какой-либо строке или графе таблицы не приводятся, то в них ставят прочерк, а не оставляют пустыми.

В аналитических таблицах, где используется фактический материал за несколько лет, годы указываются цифрами, а не словами "отчетный", "плановый" и т.п. Если в таблице приводятся данные за один год, то он указывается в заголовке (см. образцы приложения 11).

Таблицу, также как и иллюстрацию, размещают после первого упоминания о ней в тексте, если она занимает объем менее 1/2 страницы. Таблицы, выполненные на отдельном листе или нескольких листах, помещают в раздел "ПРИЛОЖЕНИЯ", чтобы не загромождать текст работы.

Если таблица не может поместиться на странице текста, где на нее делается ссылка, то в этом случае таблицу можно переносить на следующую страницу после текста. При этом на текстовой странице в ссылке указывается номер страницы, где расположена таблица. Чтобы не было пустой незаполненной части на текстовой странице в связи с вынесением таблицы на соседнюю страницу, на этом пробеле может располагаться очередной текстовый материал.

При оформлении таблицы следует соблюдать размеры полей, предусмотренные для работы (см. п. 4.4). Таблицу желательно очерчивать рамкой. Строки таблицы можно разграничивать линией.

Если таблица содержит более четырех граф или в таблице указывается методика расчета показателей, то графы нумеруются, причем текстовые графы обозначаются прописными буквами, а цифровые графы - арабскими цифрами (см. образец 2.3 Приложения 11).

4.15. Формулы. Формулы следует вписывать разборчиво. Прописные и строчные буквы, надстрочные и подстрочные индексы в формулах должны обозначаться четко. Размеры знаков для формул рекомендуются следующие: прописные буквы и цифры – 7-8 мм, строчные – 4 мм, показатели степени и индексы – 2-3 мм.

Формулы располагаются симметрично тексту на отдельной строке. После формулы, ставится запятая и дается в последовательности записи формулы расшифровка значений символов и числовых коэффициентов со слова "где", которое помещается в подстрочном тексте на первой строке. После слова "где" двоеточие не ставится. В расшифровке указывается единица измерения, отделенная запятой от текста расшифровки. Значение каждого символа дается с новой строки.

Например: «..при продаже предприятия налоговая база определяется отдельно по каждому виду актива предприятия. Цена каждого вида имущества для целей налогообложения определяется по формуле:

$$(2.2) \quad \text{ЦНим} = \text{БСим} \times \text{К},$$

где ЦНим – цена имущества для целей налогообложения, тыс. руб.;

БСим – балансовая стоимость имущества, тыс. руб.;

К – поправочный коэффициент, величина которого зависит от соотношения цены реализации предприятия и балансовой стоимости имущества.

После расшифровки каждого обозначения формулы ставится точка с запятой, а в последней расшифровке точка.

Формулы в работе нумеруются арабскими цифрами в пределах главы. Номер формулы состоит из номера главы и ее порядкового номера в главе, разделенных точкой. Номер указывается с правой стороны листа в конце строки на уровне приведенной формулы в круглых скобках. В тексте работы ссылка на формулу оформляется в соответствии с требованиями.

4.16. Библиографический список. Список должен содержать перечень всех источников, которые использовались по выбранной теме выпускной квалификационной работы.

Библиографические записи в списке литературы оформляют согласно ГОСТ Р 7.0.5-2008.

Список составляется в следующей последовательности:

- законы, концепции и программы Правительства, по общим вопросам налоговой политики (кроме нормативных);
- нормативные правовые акты;
- монографическая и учебная литература,
- диссертации и авторефераты диссертаций;
- статьи из газет и журналов;
- материалы исследуемой организации (отчеты, пояснительные записки, выписки и т.д.);

- материалы Интернета.

Нормативно-правовые акты по налогообложению, инструктивный материал и документы исследуемых организаций даются в хронологической последовательности.

Монографическая и периодическая литература дается в алфавитном порядке по фамилии авторов или по первой букве названия работы.

В библиографических ссылках должны использоваться следующие разделительные знаки:

/ - **(косая черта)** ставится перед сведениями об авторах или редакторе книги:

.- - **(точка и тире)** ставится перед сведениями об издании, в котором опубликована статья;

: - **(двоеточие)** ставится перед другим заглавием или перед наименованием издательства;

// - **(две косые черты)** ставятся в случаях, если в книге (или журнале, газете) содержится несколько самостоятельных работ (статей).

Местонахождение разделительных знаков.

а) Если в книге (журнале) содержится несколько самостоятельных работ (статей), то в списке источников после названия конкретно использованной работы ставятся две косые черты.

б) Если работа написана как самостоятельная отдельная книга, то после ее названия ставится точка и тире.

в) Если книга выполнена под редакцией того или иного автора, то после названия работы ставится одна косая черта, и указывается автор, под чьей редакцией дана книга.

г) Место издания приводится полностью (за исключением городов: Москва (М.) и Санкт-Петербург (С-Пб.), которое отделяется от названия издательства двоеточием. Название издательства пишется полностью без кавычек, в конце названия ставится запятая и год издания работы, после которого ставится точка.

Сведения о книгах, при их описании в списке, должны содержать; фамилию и инициалы автора, название книги (без кавычек), место издания, название издательства и год издания и количество страниц.

Если книга написана двумя и более авторами, то их фамилии с инициалами указываются в той последовательности, в какой они даны в книге (а не в алфавитном порядке).

Сведения о статье из периодического издания должны включать: фамилию и инициалы автора, название статьи, после которого ставятся две косые черты, а далее название периодической литературы (журнала, газеты), год выпуска и номер журнала, разделенных запятой.

Указание на использованные тома и страницы тех или источников дается сокращенно первой прописной буквой, и их номерами, разделенных точкой, например, "Т. 1." или "С. 21." или "С. 35-55".

В приложении 12 дан образец порядка составления и оформления библиографического списка в соответствии с ГОСТом Р 7.0.5-2008.

Типичные ошибки:

- список литературы размещен не по алфавиту;
- литература описывается без учета предъявленных требования;
- автор старается указать как можно большее количество литературы, которая не касается темы исследования или не рассматривается автором.

4.17. **Приложения.** В приложения следует включать вспомогательные или объемные материалы, которые при изложении в основной части загромождают текст работы.

Приложения даются после библиографического списка и оформляются как продолжение работы с последующим указанием страниц. Приложения располагаются в порядке появления на них ссылок в тексте.

Каждое приложение следует начинать с новой страницы с указанием в правом верхнем углу (после номера страницы) слова ПРИЛОЖЕНИЕ, написанного прописными буквами без кавычек. Кроме этого, каждое приложение должно иметь содержательный заголовок, также как иллюстрация или таблица.

Приложения нумеруются последовательно, в порядке появления ссылок в тексте, арабскими цифрами, без знака N. Например: ПРИЛОЖЕНИЕ 1, ПРИЛОЖЕНИЕ 2 и т.д."

Если приложение дается на нескольких листах то, начиная со второго листа, в правом верхнем углу пишется строчными буквами (кроме первой прописной) слово "Продолжение" и указываются номер продолженного приложения, например "Продолжение приложения 3".

В текстовой части ссылки на приложение даются по типу: "... в приложении 2" или (приложение 2).

5. ЗАЩИТА ВЫПУСКНОЙ КВАЛИФИКАЦИОННОЙ РАБОТЫ

Выполненная в завершеном варианте в твердом переплете выпускная квалификационная работа подписывается выпускником на титульном листе и сдается руководителю. В целях подтверждения самостоятельности выполнения выпускной квалифицированной работы выпускник оформляет и подписывает бланк, в котором подтверждает, что все использованные в работе материалы и концепции из опубликованной литературы, других источников имеют ссылки на них. Пример заполнения бланка представлен в Приложении 13, который подшивается в конце ВКР.

На одобренную к защите выпускную квалификационную работу руководитель пишет отзыв и расписывается на титульном листе. На титульном листе также должны быть проставлены подписи лиц, которые были консультантами по выпускной квалификационной работе.

В отзыве должны быть отмечены: актуальность темы, практическая значимость для организации сделанных студентом-выпускником выводов и предложений и возможность их внедрения (Приложения 14,15).

Характеризуется также самостоятельность выпускника в разработке выбранной темы, степень овладения им методов исследования, его профессиональная подготовленность.

В отзыве руководитель дает заключение о соответствии работы предъявляемым требованиям и возможности её допуска к защите.

Срок для представления отзыва устанавливается в пределах срока установленного в графике, но не менее 3-х дней до дня защиты работы в ГАК.

Если были выявлены руководителем допущенные выпускником ошибки, то они подлежат исправлению. После чего выпускная квалификационная работа может быть повторно представлена на проверку.

Допущенная к защите выпускная квалификационная работа в переплетенном виде утверждается и заверяется датой и подписью заведующего кафедрой.

Отзыв прилагается к выпускной квалификационной работе в свободном виде (не подшиваются).

Выпускную квалификационную работу студенты представляют секретарю ГАК в день защиты.

Деканат, с учетом утвержденных приказом ректора сроков проведения защиты выпускных квалификационных работ, составляет график очередности студентов по защите выпускных квалификационных работ. График вывешивается для ознакомления студентов за 7-10 дней до назначенного срока защиты выпускных квалификационных работ.

Подготовка к защите выпускной квалификационной работы представляет собой важную и ответственную составляющую. Важно не только написать высококачественную работу, но и уметь квалифицированно ее защитить. Высокая оценка руководителя и рецензента может быть снижена из-за неудовлетворительной защиты. Для успешной защиты ВКР выпускнику необходимо подготовить доклад и использовать при изложении основных положений и выводов мультимедийное оборудование. Для членов ГАК выпускник должен предоставить раздаточный материал, содержащий иллюстративный материал по теме ВКР (таблицы, графики), согласованный с руководителем в количестве 5-7 экземпляров. Доклад должен быть рассчитан на 7 – 8 минут и обязательно содержать обоснование актуальности выбранной темы, изложение цели и задач исследования, предмета и объекта исследования, основных положений и результатов выполнения выпускной квалификационной работы, ссылаясь последовательно во время защиты на раздаточный материал.

Доклад должен начинаться словами: «Уважаемый председатель Государственной аттестационной комиссии! Уважаемые члены Государственной аттестационной комиссии! Вашему вниманию предлагаются основные положения выпускной квалификационной работы на тему:…» и заканчиваться словами: «... Доклад окончен. Благодарю за внимание». Доклад желательно излагать в свободной форме, четко и грамотно формулируя его положения. Доклад не должен быть перегружен цифровыми данными, которые могут приводиться

только в том случае, если они необходимы для доказательства или иллюстрации того или иного вывода.

Более конкретно его содержание определяется студентом-выпускником совместно с руководителем.

Типичные ошибки при защите выпускной квалификационной работы:

- студент читает текст, не отрываясь от него;
- доклад выходит за рамки отведенного на выступление времени;
- при изложении доклада встречаются «слова-паразиты»: «так сказать», «я вам говорю», «понимаете», «объясняю», «повторяю», «значит», «вот» и т.п.;
- чрезмерная жестикуляция;
- используются слишком длинные предложения;
- неумение пользоваться техническими средствами презентации.

По окончании доклада студенту-выпускнику задают вопросы председатель ГАК, члены комиссии, присутствующие. Вопросы могут относиться к теме выпускной квалификационной работы, специального курса или экономической теории, поэтому перед защитой целесообразно восстановить в памяти весь курс и особенно те разделы, которые имеют прямое отношение к теме выпускной квалификационной работы. Студенту-выпускнику разрешается пользоваться своей выпускной квалификационной работой. По докладу и ответам на вопросы ГАК делает вывод о широте кругозора выпускника, его эрудиции, умении публично выступать и аргументировано отстаивать свою точку зрения при ответах на вопросы.

Бывают защиты выпускных квалификационных работ, когда доклад был сделан на высоком уровне, поскольку доклад – это домашняя подготовка, а ответы на вопросы не убедили членов ГАК о достаточном уровне знаний студента.

Рекомендации:

- внимательно слушать вопросы, которые задают члены ГАК;
- при ответе необходимо касаться только существа дела;
- ответы должны раскрывать основное содержание, быть конкретными, краткими, четкими и хорошо аргументированными.

После ответов выпускника на вопросы зачитывается отзыв руководителя, в котором излагаются особенности данной работы, отношение слушателя к своим обязанностям, отмечаются положительные и отрицательные стороны работы, а также оглашается рецензия.

Оценка результата защиты выпускной квалификационной работы производится на закрытом заседании ГАК. При оценке принимаются во внимание оригинальность и научно-практическое значение темы, качество выполнения и оформления работы, а также содержательность доклада и ответов на вопросы. Оценка объявляется после окончания защиты всех работ на открытом заседании ГАК. Решение ГАК является окончательным и апелляции не подлежит.

Студенты, получившие на государственном экзамене оценку «неудовлетворительно», к защите выпускной квалификационной работы не допускаются.

Повторные итоговые аттестационные испытания не могут назначаться более двух раз.

Лицам, не проходившим итоговых аттестационных испытаний по уважительной причине (по медицинским показаниям или в других исключительных случаях, документально подтвержденных), должна быть предоставлена возможность пройти итоговые аттестационные испытания без отчисления из Университета.

Дополнительные заседания в другие сроки Государственных аттестационных комиссий организуются в установленные Университетом сроки, но не позднее четырех месяцев после подачи заявления лицом, не проходившим итоговых аттестационных испытаний по уважительной причине.

ОБРАЗЕЦ ЗАЯВКИ

Заведующему кафедрой «Налоги и
налогообложение» РГЭУ (РИНХ)

Ф.И.О., должность

ЗАЯВКА

на выполнение выпускной квалификационной работы
от _____

(наименование организации)

Прошу поручить обучающемуся Вашего университета (Ф.И.О.),
проходящему в настоящее время практику в отделе выездных налоговых
проверок, выполнение выпускной квалификационной работы на тему: «». При
выполнении выпускной квалификационной работы студент будет обеспечен
необходимыми инструктивными материалами, а также аналитическими данными,
которыми располагает ИФНС РФ по Ростовской области.

Руководитель ... _____ Ф.И.О.

«____» _____ 20__ г.

ОБРАЗЕЦ СПРАВКИ

Заведующему кафедрой «Налоги и
налогообложение» РГЭУ (РИНХ)

Ф.И.О., должность

СПРАВКА

об использовании результатов выпускной квалификационной работы

Настоящим подтверждается, что на _____ используются
(наименовании организации)
следующие предложения, сделанные студентом (студенткой) РГЭУ
«РИНХ» _____ при выполнении выпускной квалификационной работы на
тему « »:

- 1.
- 2.

Руководитель ... _____ Ф.И.О.

« ____ » _____ 20 __ г.

Приложение 3

Зав.кафедрой _____

_____ студента(ки)

(Ф.И.О. полностью, факультет, курс, группа)

ЗАЯВЛЕНИЕ

Прошу Вашего разрешения на написание мной выпускной квалификационной работы на тему:

(по материалам объекта исследования)

Материал, необходимый для написания выпускной квалификационной работы, мне будет предоставлен в организации и обеспечено практическое руководство написанием выпускной квалификационной работы

« ____ » _____ 200__ г.

подпись студента

«СОГЛАСОВАНО»

Руководитель выпускной
квалификационной работы_____
подпись руководителя

**Включить в проект приказа по
«РГЭУ (РИНХ)»
Зав.кафедрой, д.э.н.**

**МИНИСТЕРСТВО ВЫСШЕГО ОБРАЗОВАНИЯ И НАУКИ
РОССИЙСКОЙ ФЕДЕРАЦИИ**

**ФГБОУ ВО РОСТОВСКИЙ ГОСУДАРСТВЕННЫЙ ЭКОНОМИЧЕСКИЙ
УНИВЕРСИТЕТ (РИНХ)**

Кафедра «Налоги и налогообложение»

**ЗАДАНИЕ ДЛЯ ВЫПОЛНЕНИЯ ВЫПУСКНОЙ
КВАЛИФИКАЦИОННОЙ РАБОТЫ БАКАЛАВРА**

Тема: _____
(утвержденная приказом)

_____ по материалам (указать название и местонахождения организации)

Автор выпускной квалификационной работы:

_____ (Фамилия, имя, отчество)

Группа: _____

Руководитель выпускной квалификационной работы:

_____ (Фамилия, имя, отчество)

Зав. кафедрой:

_____ (Фамилия, имя, отчество)

1. Тема выпускной квалификационной работы

2. Срок сдачи первого варианта работы _____
(первый вариант) и _____ в окончательном виде

3. Вводные данные к выпускной квалификационной работе

4. Перечень, подлежащих разработке в выпускной квалификационной работе вопросов или их краткое содержание

5. Перечень графического материала с точным указанием обязательных чертежей

6. Консультанты по выпускной квалификационной работе с указанием относящихся к ним разделов _____

7. Дата выдачи задания

КАЛЕНДАРНЫЙ ПЛАН

№№ п/п	Наименование этапов выпускной квалификационной работы	Срок выполнения этапов работы	Примечание
1	2	3	4
1.	Сбор практического материала и литературных источников	Во время практики	
2.	Представление материала по I главе выпускной квалификационной работы		
3.	Представление материала по II главе выпускной квалификационной работы		
4.	Представление материала по III главе выпускной квалификационной работы		
5.	Введение и заключение выпускной квалификационной работы		
6.	Оформление раздаточного материала		
7.	Сдача выпускной квалификационной работы		

Дата выдачи _____

Студент-выпускник _____

(подпись)

Руководитель выпускной квалификационной работы

(подпись)

СОДЕРЖАНИЕ

ВВЕДЕНИЕ	3
ГЛАВА 1. ОСНОВЫ ОРГАНИЗАЦИИ ВЫЕЗДНЫХ НАЛОГОВЫХ ПРОВЕРОК КАК ФОРМЫ НАЛОГОВОГО КОНТРОЛЯ	7
1.1. Выездная налоговая проверка как один из критериев налогового администрирования	7
1.2. Основы методики проведения выездных налоговых проверок: система отбора налогоплательщиков, порядок проведения	15
ГЛАВА 2. АНАЛИЗ ПРАКТИКИ ВЫЕЗДНЫХ НАЛОГОВЫХ ПРОВЕРОК НА ПРИМЕРЕ ИФНС ПО СОВЕТСКОМУ РАЙОНУ Г. РОСТОВА-НА-ДОНУ	25
2.1. Система налогового контроля и место выездных налоговых проверок в системе ИФНС	25
2.2. Анализ методики проведения выездных налоговых проверок	32
2.3. Реализация материалов выездных налоговых проверок: рассмотрение налоговых споров в досудебном и судебном порядке	41
ГЛАВА 3. ПУТИ СОВЕРШЕНСТВОВАНИЯ МЕТОДИКИ ПРОВЕДЕНИЯ ВЫЕЗДНЫХ НАЛОГОВЫХ ПРОВЕРОК	51
3.1. Проблемы практического применения выездных налоговых проверок и пути их решения	51
3.2. Совершенствование порядка проведения выездных налоговых проверок, факторы повышения их эффективности	58
ЗАКЛЮЧЕНИЕ	65
БИБЛИОГРАФИЧЕСКИЙ СПИСОК	67
ПРИЛОЖЕНИЯ 1-16	75

ОБРАЗЕЦ ОФОРМЛЕНИЯ ЭТИКЕТКИ
(приклеивается на обложку выпускной квалификационной
работы)

10 см	
Факультет экономики и финансов Борисенко Г.А. Тема: «ВЫЕЗДНАЯ НАЛОГОВАЯ ПРОВЕРКА: АНАЛИЗ ПРАКТИКИ И СОВЕРШЕНСТВОВАНИЕ МЕТОДИКИ ЕЕ ПРОВЕДЕНИЯ» (на примере ИФНС по Советскому району г. Ростова-на-Дону)	6 см

**МИНИСТЕРСТВО ОБРАЗОВАНИЯ И НАУКИ РОССИЙСКОЙ
ФЕДЕРАЦИИ**

**ФГБОУ ВО «РОСТОВСКИЙ ГОСУДАРСТВЕННЫЙ
ЭКОНОМИЧЕСКИЙ УНИВЕРСИТЕТ (РИНХ)»**

ФАКУЛЬТЕТ ЭКОНОМИКИ И ФИНАНСОВ

КАФЕДРА «НАЛОГИ И НАЛОГООБЛОЖЕНИЕ»

«Допустить к защите»

**Зав. кафедрой «Налоги и
налогообложение»**

_____ **А.К. Мусаелян**

« ____ » _____ 20__ г.

ВЫПУСКНАЯ КВАЛИФИКАЦИОННАЯ РАБОТА БАКАЛАВРА

**ТЕМА: «ВЫЕЗДНАЯ НАЛОГОВАЯ ПРОВЕРКА: АНАЛИЗ ПРАКТИКИ
И СОВЕРШЕНСТВОВАНИЕ МЕТОДИКИ ЕЕ ПРОВЕДЕНИЯ»
(на примере ИФНС по Советскому району г. Ростова-на-Дону)**

Направление 38.03.01 «Экономика»

Профиль подготовки 38.03.01.05 «Налоги и налогообложение»

**Автор выпускной
квалификационной работы,
группа _____
номер группы**

_____ **Г.А. Борисенко**

**Руководитель выпускной
квалификационной работы,
(ученая степень, звание/ должность) _____ (Ф.И.О.)**

Ростов-на-Дону
201_

ОБРАЗЕЦ

ПЕРЕЧЕНЬ УСЛОВНЫХ ОБОЗНАЧЕНИЙ

КВТ-Ч	-	КИЛОВАТТ-ЧАС
МСФО	-	МЕЖДУНАРОДНЫЕ СТАНДАРТЫ ФИНАНСОВОЙ ОТЧЕТНОСТИ
МПЗ	-	МАТЕРИАЛЬНО-ПРОИЗВОДСТВЕННЫЕ ЗАПАСЫ
Н/Ч	-	НОРМА-ЧАС
С	-	СЕКУНДЫ
СУТ.	-	СУТКИ
Т	-	ТОННА
Т.У.Б.	-	ТЫСЯЧА УСЛОВНЫХ БАНОК
Ц	-	ЦЕНТЕР
Ч/Д	-	ЧЕЛОВЕКО-ДЕНЬ
Ч/Ч	-	ЧЕЛОВЕКО-ЧАС
Ч	-	ЧАС
ЧЕЛ.	-	ЧЕЛОВЕК
ШТ.	-	ШТУК

ГЛАВА 1. ТЕОРЕТИЧЕСКИЕ ОСНОВЫ ФОРМИРОВАНИЯ НАЛОГА НА ДОБАВЛЕННУЮ СТОИМОСТЬ

1.1. Налог на добавленную стоимость: понятие и сущность, предпосылки возникновения

Основное место в российской налоговой системе занимают косвенные налоги, к которым относятся: налог на добавленную стоимость, акцизы, государственная пошлина. В составе доходов бюджета они играют определяющую роль. Такое количество косвенных налогов неизбежно приводит к неоднократному обложению одного и того же объекта, способствует росту цен на потребительские товары и услуги. Наиболее существенным из косвенных налогов, применяемых в Российской Федерации, является налог на добавленную стоимость¹.

Налог на добавленную стоимость (НДС) — косвенный налог, форма изъятия в бюджет государства части добавленной стоимости, которая создаётся на всех стадиях процесса производства товаров, работ и услуг и вносится в бюджет по мере реализации.

Значительное влияние на процесс ценообразования и структуру потребления оказывает налог на добавленную стоимость. Особое значение НДС в регулировании товарного спроса отмечается в моделях западных экономических систем. Переход России на косвенную систему налогообложения определяется необходимостью ориентации на гармонизацию налоговых систем европейских стран, а также обеспечением стабильного дохода в бюджет².

¹ Липовецкий Н.Н. Налоги и налогообложение: учебник. – М.: ЮНИТИ-ДАНА, 2010. - С. 139

² Налоги и налогообложение: учебник / под. ред. С.С.Петракова.- М., 208. - С. 221

ОБРАЗЦЫ ОФОРМЛЕНИЯ ИЛЛЮСТРАЦИЙ

ОБРАЗЕЦ 1

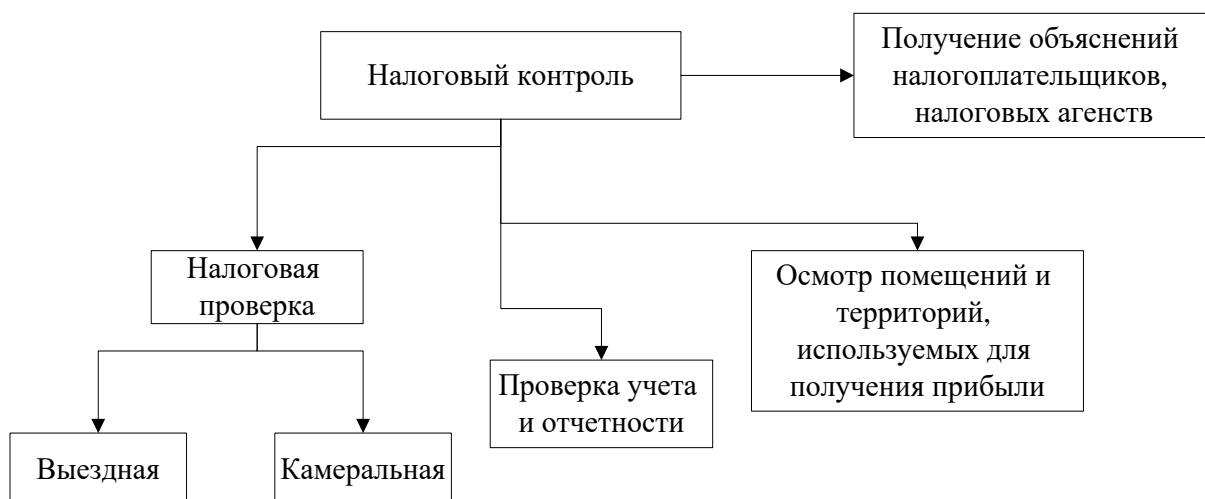


Рисунок 1.1 – Формы налогового контроля

ОБРАЗЕЦ 2

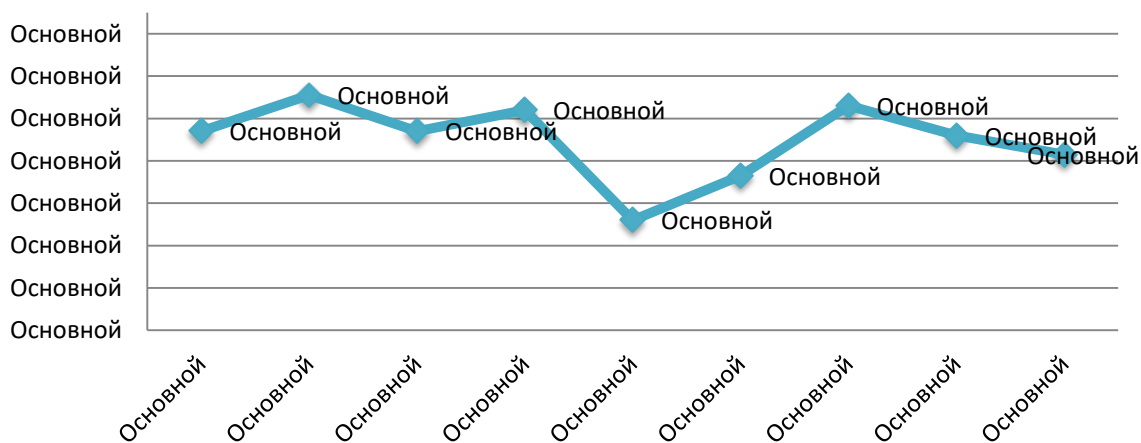


Рисунок 1.2 – Динамика уровня налоговой нагрузки в РФ за 2009-2017 гг., в % к ВВП

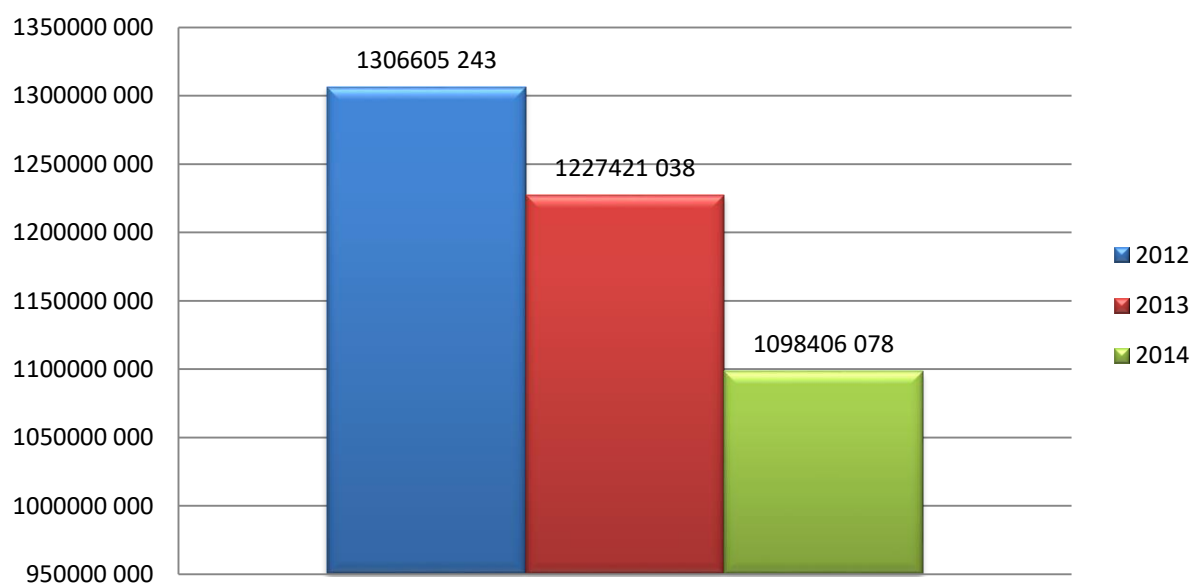
ОБРАЗЕЦ 3

Рисунок 2.2 – Задолженность по налогам и сборам в бюджетную систему РФ за 2012-2014 гг., тыс. руб.

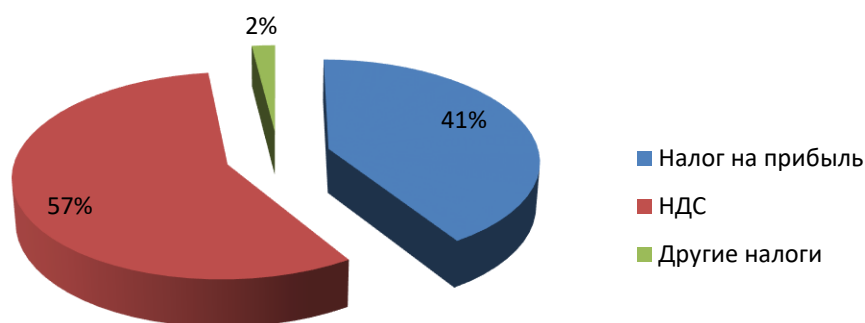
ОБРАЗЕЦ 4

Рисунок 2.3 – Структура налоговых поступлений по результатам выездных налоговых проверок ИФНС по Советскому району г. Ростова-на-Дону в 2017 году, %

ОБРАЗЦЫ ОФОРМЛЕНИЯ ТАБЛИЦ**О Б Р А З Е Ц 1**

Таблица 1.2

Задолженность по налогам и сборам в бюджетную систему Российской Федерации за 2013-2017 гг., млрд. руб.

Задолженность	2013	2014	2015	2016	2017	Отклонение за 2013-2017 гг.	
						+/-	%
А	1	2	3	4	5	6	7
Налог на прибыль							
НДС							
НДПИ							
Остальные федеральные налоги и сборы							
Региональные налоги и сборы							
Местные налоги и сборы							
Специальные налоговые режимы							
Всего							

О Б Р А З Е Ц 2

Таблица 2.2

Результаты проведения выездных налоговых проверок ИФНС по Советскому району г. Ростова-на-Дону за 2017 год, тыс. руб.

Наименование налога, сбора	Размер начисленных платежей по результатам выездных проверок		
	налоги	пени	штрафные санкции
А	1	2	3
Всего по налогам и сборам	797791	184235	156998
Налог на прибыль организации	203924	26333	39352
НДС	546781	153392	113471
Налоги, сборы и регулярные платежи за пользование природными ресурсами	215	55	21
Налог на имущество организации	4975	1173	1546
Земельный налог	23891	496	1014
Транспортный налог	2185	422	1069
Страховые взносы	15820	2790	525

О Б Р А З Е Ц 3

Таблица 2.3

Размер доначислений по результатам налоговых проверок по данным
УФНС России по РО за период 2015-2017 гг., тыс. руб.

Показатель	2015	2016	2017
А	1	2	3
Всего доначислено по результатам налоговых проверок	1258345	1315098	1582788
Доначислено по результатам камеральных проверок	460554	470805	514406
Доначислено по результатам выездных проверок	797791	844293	1068382
Доля доначислений по результатам выездных проверок, %	63,4	62,2	67,5

О Б Р А З Е Ц
БИБЛИОГРАФИЧЕСКИЙ СПИСОК

Нормативные правовые акты

1. Конституция Российской Федерации 1993г. (в последней ред. Законов РФ о поправках к Конституции РФ от 30.12.2008г. № 6-ФКЗ, № 7-ФКЗ) // Справочно-правовая система «Консультант Плюс».
2. Налоговый кодекс Российской Федерации (часть 1) от 31 июля 1998г. № 146-ФЗ (в последней ред. ФЗ от 29.12.2015 N 386-ФЗ)// Справочно-правовая система «Консультант Плюс».
3. Налоговый кодекс Российской Федерации (часть 2) от 5 февраля 2000г. № 117-ФЗ (в последней ред. ФЗ от 29.12.2015 N 396-ФЗ)// Справочно-правовая система «Консультант Плюс».

Учебники, учебные пособия

1. Налоги и налоговая система Российской Федерации: учеб. пособие для студентов вузов, обучающихся по спец. "Финансы и кредит", "Налоги и налогообложение" / Л. И. Гончаренко, Н. С. Горбова, А. В. Варнавский и др.; под науч. ред. Л. И. Гончаренко; Финансовая акад. при Правительстве РФ. - М. : ИНФРА-М, 2010. - 318 с.
2. Организация и методика проведения налоговых проверок: учеб. пособие для студентов вузов, обучающихся по спец. "Налоги и налогообложение" / под ред. В. В. Кузьменко. - М. : Вуз. учеб. : ИНФРА-М, 2012. – 186 с.
3. Перов, Александр Владимирович. Налоги и налогообложение: учеб. для бакалавров : учеб. пособие для студентов вузов, обучающихся по экон. спец. / А. В. Перов, А. В. Толкушкин. 12-е изд., перераб. и доп. - М. : Юрайт, 2013. - 996 с.

Авторефераты диссертаций

1. Григорьев С.В. Обеспечение национально-государственного экономического интереса в условиях регулирования налоговой системы России: автореферат дисс. канд. экон. наук: 08.00.10 / Саратов, 2011. – 41 с.
2. Петров, А.И. Методология оценки налогового потенциала региона [Электронный ресурс] : автореф. дис....докт. эконом. наук : 08.00.10 / Петров Александр Иванович. - М., 2012. - 45с.

Статьи

1. Гашенко И.В., Клюкович З.А. Новые реформы налоговой системы государства // Научно-практический журнал «Финансовые исследования» г. Ростов-на-Дону: РГЭУ (РИНХ). – 2014. - №2. – С.26-29
2. Пансков В.Г. Формирование системы финансового контроля как стратегическая задача государственного строительства // Российский экономический журнал. – 2012. - № 5-6. – С.74-78

Электронные ресурсы

1. Информационные технологии в налоговом администрировании: учебно-методический комплекс. [Электронный ресурс]. - М.: Евразийский открытый институт. – 2010. - 372 с. – Режим доступа: <http://biblioclub.ru/index.php?page=book&id=90547>
2. Майбуров, И. А. Теория налогообложения. Продвинутый курс [Электронный ресурс] : учебник / И. А. Майбуров, А. М. Соколовская. - М.: Юнити-Дана, 2012. - 592 с. – Режим доступа: <http://biblioclub.ru/index.php?page=book&id=117152>

Список использованных источников должен состоять из не менее 35 источников. В списке необходимо использовать учебники и монографии, изданные за последние 5 лет, статьи периодической печати – за последние 3 года.

Выпускная квалификационная работа выполнена мною самостоятельно. Все использованные в работе материалы и концепции из опубликованной научной литературы и других источников имеют ссылки на них.

(подпись студента)

(Ф.И.О. полностью)

«_____» _____ 20__ г

ОТЗЫВ
руководителя на выпускную квалификационную работу

Студента (ки)

Курса

группы

Направление 38.03.01 – Экономика

Профиль подготовки – 38.03.01.05 «Налоги и налогообложение»

Тема выпускной

квалификационной

работы

Руководитель работы

(должность, место работы)

(фамилия, имя, отчество)

1. Актуальность проблемы

2. Содержание

Продолжение приложения 14

3. Практическая значимость**4. Недостатки****5. Оценка работы****Руководитель работы**

« ____ » _____ 20__ г.

Приложение 15

Порядок оформления подстрочных библиографических ссылок в соответствии с ГОСТ Р 7.0.5–2008

6.1 Подстрочная библиографическая ссылка оформляется как примечание, вынесенное из текста документа вниз полосы.

Подстрочная библиографическая ссылка может содержать следующие элементы:

- заголовок;
- основное заглавие документа;
- общее обозначение материала;
- сведения, относящиеся к заглавию;
- сведения об ответственности;
- сведения об издании;
- выходные данные;
- сведения об объеме документа (если ссылка на весь документ);
- сведения о местоположении объекта ссылки в документе (если ссылка на часть документа);
- сведения о серии;
- обозначение и порядковый номер тома или выпуска (для ссылок на публикации в многочастных или сериальных документах);
- сведения о документе, в котором опубликован объект ссылки;
- примечания;
- Международный стандартный номер.

¹ Тарасова В. И. Политическая история Латинской Америки. М., 2006. С. 305.

³ Кутепов В. И., Виноградова А. Г. Искусство Средних веков. Ростов н/Д, 2006. С. 144–251.

¹⁷ История Российской книжной палаты, 1917–1935. М., 2006.

или более подробно:

¹ Тарасова В. И. Политическая история Латинской Америки : учеб. для вузов. – 2-е изд. – М. : Проспект, 2006. – С. 305–412.

³ Кутепов В. И., Виноградова А. Г. Искусство Средних веков / под общ. ред. В. И. Романова. – Ростов н/Д, 2006. – С. 144–251.

¹⁷ История Российской книжной палаты, 1917–1935 / Р. А. Айгистов [и др.]. – М. : Рос. кн. палата, 2006. – 447 с. – ISBN 5-901202-22-8.

6.2 В подстрочной библиографической ссылке повторяют имеющиеся в тексте документа библиографические сведения об объекте ссылки.

6.2.1 Для аналитических записей допускается, при наличии в тексте библиографических сведений о составной части, в подстрочной ссылке указывать только сведения об идентифицирующем документе:

² Адорно Т. В. К логике социальных наук // Вопр. философии. – 1992. – № 10. – С. 76–86.

или, если о данной статье говорится в тексте документа:

² Вопр. философии. 1992. № 10. С. 76–86.

6.2.2 Для записей на электронные ресурсы допускается при наличии в тексте библиографических сведений, идентифицирующих электронный ресурс удаленного доступа, в подстрочной ссылке указывать только его электронный адрес³:

² Официальные периодические издания : электрон. путеводитель / Рос. нац. б-ка, Центр правовой информации. [СПб.], 2005–2007. URL: <http://www.nlr.ru/lawcenter/izd/index.html> (дата обращения: 18.01.2007).

³ Для обозначения электронного адреса используют аббревиатуру «URL» (Uniform Resource Locator – унифицированный указатель ресурса), см. 10.4.4.

или, если о данной публикации говорится в тексте документа:

² URL: <http://www.nlr.ru/lawcenter/izd/index.html>

6.3 При нумерации подстрочных библиографических ссылок применяют единообразный порядок для всего данного документа: сквозную нумерацию по всему тексту, в пределах каждой главы, раздела, части и т. п., или – для данной страницы документа.

4. Порядок защиты ВКР

Защита выпускной квалификационной работы (далее – ВКР) проводится государственными экзаменационными комиссиями на открытом заседании. Заседания комиссий правомочны, если в них участвуют не менее двух третей от числа лиц, входящих в состав комиссий. Заседания комиссий проводятся председателями комиссий.

Решения комиссий принимаются простым большинством голосов от числа лиц, входящих в состав комиссий и участвующих в заседании. При равном числе голосов председатель комиссии обладает правом решающего голоса.

На представление основных результатов ВКР выпускнику отводится от 7 до 15 минут. В своем докладе обучающийся раскрывает актуальность выбранной темы, цель, задачи, объект и предмет исследования ВКР.

После выступления выпускник отвечает на вопросы и замечания членов комиссии. Далее слово предоставляется научному руководителю и рецензенту (при наличии); если таковые на защите отсутствуют, то отзыв руководителя и рецензию зачитывают вслух члены комиссии или ее секретарь.

Оценивание ВКР комиссией осуществляется по основным критериям, представленным в табл. 1.

Таблица 1

Критерии	Критерии оценки ВКР			
	Отлично	Хорошо	Удовлетворительно	Неудовлетворительно
Уровень научно-теоретического обоснования темы	Достаточно высокий	Достаточный	Допустимый	Низкий
Структура исследования, соответствие теме и виду дипломной работы	Полностью соответствует	Соответствует	Частично соответствует	Не соответствует
Анализ исследований по проблеме, освещение исторического аспекта, формулирование основных теоретических позиций	Достаточно высокий	Достаточный	Допустимый	Низкий
Комплексность использования методов	Полностью обеспечено	Обеспечено	Недостаточно обеспечено	Не обеспечена
Наличие достаточного количества печатных и электронных источников	Использовано более _____ источников
Качество оформления (общий уровень грамотности, стиль изложения, наличие иллюстративного материала, соответствие требованиям оформления ВКР)	Полностью соответствует предъявляемым требованиям	В целом соответствует предъявляемым требованиям, но имеются незначительные погрешности	Выполнено с многочисленными ошибками в оформлении, не влияющими на качество полученных результатов	Выполнено с многочисленными ошибками в оформлении, искажающими качество полученных результатов
Качество доклада (ясность, четкость, последовательность)	Соблюден регламент	Регламент доклада	Регламент доклада	Материал изложен с

и обоснованность изложения)	доклада, материал изложен уверенно, без ошибок	нарушен, материал изложен уверенно, без ошибок	нарушен, материал изложен неуверенно, с ошибками	грубыми ошибками, доклад не структурирован
Уровень ответов на вопросы	Получены правильные ответы на все заданные вопросы	Получены правильные ответы на большую часть заданных вопросов	Ответы раскрывают вопросы лишь частично	Ответы на вопросы не получены.
Отзыв научного руководителя	Положительный, без замечаний	Положительный, с незначительными замечаниями	Положительный, с замечаниями	Отрицательный

РЕЦЕНЗИЯ

на программу государственной итоговой аттестации
выпускников высшего образования
направление 38.03.01 «Экономика»
профиль 38.03.01.05 «Налоги и налогообложение»
(уровень подготовки «бакалавриат»)

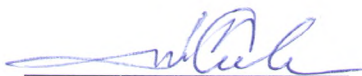
Рассмотрев структуру, содержание и качество оформления программы по государственной итоговой аттестации, учебно-методический совет по отмечает, что данная программа полностью соответствует требованиям Федерального государственного образовательного стандарта высшего образования направления 38.03.01 «Экономика», а также учебным планом подготовки бакалавра по образовательной программе направления 38.03.01 «Экономика» профиль 38.03.01.05 «Налоги и налогообложение» (уровень подготовки «бакалавриат»), одобренным Ученым советом вуза №10 от 27.03.2018 г. в части выполнения требований, предъявляемых к компетентностной модели выпускника и уровню их профессиональной квалификации, знаний, умений и навыков по самой программе.

В программе обоснован перечень дисциплин и спектр фундаментальных вопросов по курсам соответствующего профиля, выносимых на защиту государственного экзамена; согласован бюджет времени, отводимый на защиту государственного экзамена и выпускной квалификационной работы.

Совет рекомендует более широко использовать средства наглядного обучения, мультимедийные средства для защиты ВКР.

На основании вышеизложенного совет предлагает утвердить рабочую программу по государственной итоговой аттестации «Налоги и налогообложение», представленной на экспертизу.

Д.э.н., профессор



А.Н. Кизилов

Рецензия

на программу государственной итоговой аттестации выпускников
по направлению подготовки 38.03.01 «Экономика»,
профиль подготовки 38.03.01.05 «Налоги и налогообложение»
(уровень подготовки «бакалавриат»)

Программа государственной итоговой аттестации выпускников по направлению подготовки 38.03.01 «Экономика», профиль подготовки 38.03.01.05 «Налоги и налогообложение», уровень образования бакалавриат, отображает цель, формы и содержание государственной итоговой аттестации. В программе отражены требования к уровню подготовки выпускников с указанием общекультурных, общепрофессиональных и профессиональных компетенций.

Описан порядок и формы проведения государственного экзамена имеющего комплексный, междисциплинарный характер, охватывающий широкий спектр фундаментальных вопросов по базовым курсам, изученным за период обучения согласно учебного плана. Также приведен перечень рекомендованной основной и дополнительной литературы (в бумажной и электронной форме), рекомендации по использованию Интернет-ресурсов для подготовки к государственному экзамену.

В программе отражены дисциплины, разделы, темы, выносимые на государственный экзамен, его содержание по направлению подготовки, соотношение с совокупным ожидаемым результатом образования в компетентностном формате по образовательной программе в целом.

В Приложении 1 программы «Фонд оценочных средств для государственной итоговой аттестации» приведены показатели и критерии оценивания компетенций, формируемых государственной итоговой аттестацией, требования по подготовке выпускников к государственной итоговой аттестации с указанием теоретических и практических вопросов для подготовки к государственному экзамену, ситуационных заданий по видам изучаемых дисциплин.

В программе приведена примерная тематика выпускных квалификационных работ и в Приложении 1 отображены критерии оценки компетенций, формируемых при ее выполнении, прослеживается ее соотношение с совокупным ожидаемым результатом образования в компетентном формате по образовательной программе, в целом отражающий образовательный уровень выпускника, свидетельствующий о наличии фундаментальной подготовки по соответствующему направлению, профилю подготовки и уровню образования.

В Приложении 2 программы содержатся методические указания по подготовке и защите выпускной квалификационной работы, организации по ее выполнению, структура и требования к содержанию, правила оформления, порядок защиты.

В программе нашло отражение, что выпускная квалификационная работа подтверждает способность обучающегося самостоятельно работать с литературой, обобщать и анализировать фактический материал на основе приобретенных теоретических знаний, практических навыков и основных методов научного исследования, полученных при освоении профессиональной образовательной программы, и используемые для решения конкретных практических задач по избранному профилю подготовки.

На основании вышеизложенного полагаем, что программа государственной итоговой аттестации выпускников по направлению подготовки 38.03.01 «Экономика», профиль подготовки 38.03.01.05 «Налоги и налогообложение» (уровень образования «бакалавриат») может быть рекомендована к использованию в учебном процессе.

Начальник ИФНС России

по Октябрьскому району г. Ростова-на-Дону

Р.А.Рамазанов

