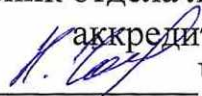


Министерство науки и высшего образования Российской Федерации  
Федеральное государственное бюджетное образовательное учреждение высшего образования «Ростовский государственный экономический университет (РИНХ)»  
Документ подписан простой электронной подписью  
Информация об электронной подписи:  
ФИО: Макаренко Елена Николаевна  
Должность: Ректор  
Дата подписания: 04.10.2023 14:51:25  
Уникальный программный ключ:  
c098bc0c1041cb2a4cf926cf171d6715d99a6ae00adc8e27b55cbe1e2dbd7c78

УТВЕРЖДАЮ  
Начальник отдела лицензирования и аккредитации  
  
Чаленко К.Н.  
« 04 » 10 2023 г.

**Рабочая программа дисциплины  
Прикладная микроэкономика**

по профессионально-образовательной программе направление 38.03.02 "Менеджмент"  
профиль 38.03.02.14 "Инновационный менеджмент"

Для набора 2017,2018,2019,2020 года


Квалификация  
Бакалавр


КАФЕДРА **Инновационный менеджмент и предпринимательство****Распределение часов дисциплины по семестрам**

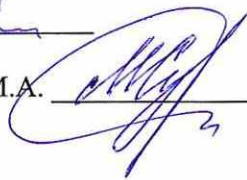
| Семестр<br>(<Курс>.<Семестр на<br>курсе>) | 5 (3.1) |     | Итого |     |
|---|---------|-----|-------|-----|
|   | Неделя  |     |       |     |
|   | 18      |     |       |     |
| Вид занятий                               | УП      | РП  | УП    | РП  |
| Лекции                                    | 36      | 36  | 36    | 36  |
| Практические                              | 36      | 36  | 36    | 36  |
| Итого ауд.                                | 72      | 72  | 72    | 72  |
| Контактная работа                         | 72      | 72  | 72    | 72  |
| Сам. работа                               | 36      | 36  | 36    | 36  |
| Часы на контроль                          | 36      | 36  | 36    | 36  |
| Итого                                     | 144     | 144 | 144   | 144 |

**ОСНОВАНИЕ**

Учебный план утвержден учёным советом вуза от 25.02.2020 протокол № 8.

Программу составил(и): к.э.н., доцент, Грицунова С.В. 

Зав. кафедрой: д.э.н., профессор, профессор Джуха В.М. 

Методическим советом направления: д.э.н., профессор, Суржиков М.А. 

### 1. ЦЕЛИ ОСВОЕНИЯ ДИСЦИПЛИНЫ

|     |  |
|-----|--|
| 1.1 | Цель: формирование у студентов современного экономического мышления, развитие у студентов способности применять аналитический аппарат данной дисциплины к анализу конкретных рыночных ситуаций, научиться исследовать причинно-следственные связи между такими рыночными категориями как цены и объемы продаваемых товаров, ценами и факторами производства, их использованием и прибылью и т.п. |
|-----|--|

### 2. ТРЕБОВАНИЯ К РЕЗУЛЬТАТАМ ОСВОЕНИЯ ДИСЦИПЛИНЫ

**ПК-10:** владением навыками количественного и качественного анализа информации при принятии управленческих решений, построения экономических, финансовых и организационно-управленческих моделей путем их адаптации к конкретным задачам управления

**ОК-3:** способностью использовать основы экономических знаний в различных сферах деятельности

#### В результате освоения дисциплины обучающийся должен:

|                 |   |
|-----------------|---|
| <b>Знать:</b>   | методы качественного и количественного анализа информации, метод научной абстракции, моделирования, предельный анализ максимизации прибыли, анализ в условиях статики;<br>рыночные особенности поведения потребителя в рыночной экономике; рыночные условия, принципы функционирования фирмы в различных условиях с точки зрения ограничения конкуренции  |
| <b>Уметь:</b>   | проводить количественный и качественный анализ информации, использовать методы научной абстракции, моделирования, предельный анализ в ходе принятия управленческих решений;<br>уметь использовать основные экономические знания в различных сферах деятельности   |
| <b>Владеть:</b> | навыками качественного и количественного анализа явлений в экономике; навыками применения метода научной абстракции, моделирования, предельного анализ максимизации прибыли, анализ в условиях статики;<br>рыночные особенности, условия, принципы функционирования фирмы в условиях рыночной экономики; навыками расчета издержек в краткосрочном периоде, графического предельного анализа максимизации прибыли фирмы на различных типах рынков |

### 3. СТРУКТУРА И СОДЕРЖАНИЕ ДИСЦИПЛИНЫ

| Код занятия | Наименование разделов и тем /вид занятия/   | Семестр / Курс | Часов | Компетенции | Литература  |
|-------------|---|----------------|-------|-------------|---|
|             | <b>Раздел 1. Основы прикладной микроэкономики, производство и издержки в краткосрочном периоде</b>  |                |       |             |   |
| 1.1         | «Прикладная микроэкономика и ее методология»: Предмет и объект микроэкономики. Ограниченность ресурсов и цены. Ограниченность ресурсов, выбор и задачи микроэкономики. Роль цен в распределении ресурсов. Рынок и его значение. Методология микроэкономики. /Лек/ | 5              | 4     | ОК-3 ПК-10  | Л1.1 Л1.2 Л1.3<br>Л1.4Л2.1 Л2.2<br>Л2.3 Л2.4 Л2.5<br>Л2.6 |
| 1.2         | «Прикладная микроэкономика и ее методология»: Предмет и объект микроэкономики. Ограниченность ресурсов и цены. Ограниченность ресурсов, выбор и задачи микроэкономики. Роль цен в распределении ресурсов. Рынок и его значение. Методология микроэкономики. /Пр/  | 5              | 4     | ОК-3 ПК-10  | Л1.1 Л1.2 Л1.3<br>Л1.4Л2.1 Л2.2<br>Л2.3 Л2.4 Л2.5<br>Л2.6 |
| 1.3         | «Основы теории спроса и предложения»: Понятие спроса и факторы на него влияющие. Модель спроса. Понятие предложения и факторы на него влияющие. Модель предложения. Рыночное равновесие. Применение анализа спроса и предложения. /Лек/                           | 5              | 2     | ОК-3 ПК-10  | Л1.1 Л1.2 Л1.3<br>Л1.4Л2.1 Л2.2<br>Л2.3 Л2.4 Л2.5<br>Л2.6 |
| 1.4         | «Основы теории спроса и предложения»: Понятие спроса и факторы на него влияющие. Модель спроса. Понятие предложения и факторы на него влияющие. Модель предложения. Рыночное равновесие. Применение анализа спроса и предложения. /Пр/                            | 5              | 4     | ОК-3 ПК-10  | Л1.1 Л1.2 Л1.3<br>Л1.4Л2.1 Л2.2<br>Л2.3 Л2.4 Л2.5<br>Л2.6 |



|   |   |   |   |            |   |
|---|---|---|---|------------|---|
| 1.5   | «Основы теории производства»: Производственная функция. (Изокванта. Карта изоквант). Производственный выбор в краткосрочном периоде: Закон сокращающейся предельной отдачи. Взаимозаменяемость факторов производства. Изменение масштабов производства. Функция Кобба-Дугласа для измерения эффекта масштаба производства. /Лек/  | 5 | 2 | ОК-3 ПК-10 | Л1.1 Л1.2 Л1.3<br>Л1.4Л2.1 Л2.2<br>Л2.3 Л2.4 Л2.5<br>Л2.6 |
| 1.6   | «Основы теории производства»: Опрос по вопросам темы. Производственная функция. (Изокванта. Карта изоквант). Производственный выбор в краткосрочном периоде: Закон сокращающейся предельной отдачи. Взаимозаменяемость факторов производства. Изменение масштабов производства. Функция Кобба-Дугласа для измерения эффекта масштаба производства. Рассмотрение ситуаций: «Замещение труда капиталом», «Влияние изменений в технологии на изокванты». /Пр/  | 5 | 4 | ОК-3 ПК-10 | Л1.1 Л1.2 Л1.3<br>Л1.4Л2.1 Л2.2<br>Л2.3 Л2.4 Л2.5<br>Л2.6 |
| 1.7   | «Издержки производства»: Экономические издержки в сравнении с бухгалтерскими. Издержки и производство. Издержки в краткосрочном плане. Кривые издержек за краткосрочный период (краткосрочные кривые издержки). Издержки в долгосрочном плане. Изменение цен на ресурсы и технологии. Эмпирическое исследование издержек. /Лек/   | 5 | 2 | ОК-3 ПК-10 | Л1.1 Л1.2 Л1.3<br>Л1.4Л2.1 Л2.2<br>Л2.3 Л2.4 Л2.5<br>Л2.6 |
| 1.8   | Опрос по теме.«Издержки производства»: Экономические издержки в сравнении с бухгалтерскими. Издержки и производство. Издержки в краткосрочном плане. Кривые издержек за краткосрочный период (краткосрочные кривые издержки). Издержки в долгосрочном плане. Изменение цен на ресурсы и технологии. Эмпирическое исследование издержек. Рефераты по теме с использованием Microsoft Office. /Пр/  | 5 | 4 | ОК-3 ПК-10 | Л1.1 Л1.2 Л1.3<br>Л1.4Л2.1 Л2.2<br>Л2.3 Л2.4 Л2.5<br>Л2.6 |
| 1.9   | «Основы потребительского выбора»: Анализ поведения потребителя Бюджетное ограничение Реакция потребителя на изменение дохода и цен. /Ср/  | 5 | 6 | ОК-3 ПК-10 | Л1.1 Л1.2 Л1.3<br>Л1.4Л2.1 Л2.2<br>Л2.3 Л2.4 Л2.5<br>Л2.6 |
| 1.10  | "Эластичность спроса и предложения": Эластичность. Коэффициент эластичности. Прямая эластичность спроса по цене. Перекрёстная эластичность спроса по цене. Эластичность спроса по доходу. Эластичность предложения по цене. /Ср/  | 5 | 6 | ОК-3 ПК-10 | Л1.1 Л1.2 Л1.3<br>Л1.4Л2.1 Л2.2<br>Л2.3 Л2.4 Л2.5<br>Л2.6 |
| <b>Раздел 2. Максимизация прибыли и предложение на рынках совершенной и несовершенной конкуренции</b> |   |   |   |            |   |
| 2.1   | «Максимизация прибыли на рынке совершенной конкуренции»: Предпринимательская фирма и совершенная конкуренция. Валовой доход, совокупные издержки и экономическая прибыль. Предельный анализ максимизации прибыли. Графический анализ изменения прибыли с увеличением выпуска продукции в краткосрочном периоде. Максимизация прибыли конкурентной фирмы. Работа фирмы на уровне самоокупаемости. Минимизация потерь, когда цена ниже минимально возможных средних издержек. Решение о прекращении деятельности фирмы в краткосрочном периоде. /Лек/ | 5 | 4 | ОК-3 ПК-10 | Л1.1 Л1.2 Л1.3<br>Л1.4Л2.1 Л2.2<br>Л2.3 Л2.4 Л2.5<br>Л2.6 |

|     |  |   |   |            |   |
|-----|--|---|---|------------|---|
| 2.2 | «Максимизация прибыли на рынке совершенной конкуренции»: анализ ситуаций по максимизации прибыли конкурентной фирмой, опрос по теме, решение задач. Предпринимательская фирма и совершенная конкуренция. Валовой доход, совокупные издержки и экономическая прибыль. Предельный анализ максимизации прибыли. Графический анализ изменения прибыли с увеличением выпуска продукции в краткосрочном периоде. Максимизация прибыли конкурентной фирмы. Работа фирмы на уровне самокупаемости. Минимизация потерь, когда цена ниже минимально возможных средних издержек. Решение о прекращении деятельности фирмы в краткосрочном периоде. Рефераты по теме с использованием Microsoft Office. /Пр/ | 5 | 4 | ОК-3 ПК-10 | Л1.1 Л1.2 Л1.3<br>Л1.4Л2.1 Л2.2<br>Л2.3 Л2.4 Л2.5<br>Л2.6 |
| 2.3 | «Предложение на рынке совершенной конкуренции»: Краткосрочные кривые предложения фирмы. Краткосрочное рыночное предложение и его определяющие факторы. Использование кривых предложения для подсчета выигрыша производителя. Долгосрочное равновесие и предложение товара. /Лек/   | 5 | 4 | ОК-3 ПК-10 | Л1.1 Л1.2 Л1.3<br>Л1.4Л2.1 Л2.2<br>Л2.3 Л2.4 Л2.5<br>Л2.6 |
| 2.4 | «Предложение на рынке совершенной конкуренции»: Краткосрочные кривые предложения фирмы. Краткосрочное рыночное предложение и его определяющие факторы. Использование кривых предложения для подсчета выигрыша производителя. Долгосрочное равновесие и предложение товара. /Пр/  | 5 | 4 | ОК-3 ПК-10 | Л1.1 Л1.2 Л1.3<br>Л1.4Л2.1 Л2.2<br>Л2.3 Л2.4 Л2.5<br>Л2.6 |
| 2.5 | «Максимизация прибыли и предложение чистой монополии»: Понятие чистой монополии. Как поддерживать монопольную власть. Спрос на продукцию монополии. Максимизация прибыли монопольными фирмами в краткосрочном плане. Монопольное предложение. Ценовая дискриминация. /Лек/   | 5 | 6 | ОК-3 ПК-10 | Л1.1 Л1.2 Л1.3<br>Л1.4Л2.1 Л2.2<br>Л2.3 Л2.4 Л2.5<br>Л2.6 |
| 2.6 | «Максимизация прибыли и предложение чистой монополии»: Анализ реакции монопольной фирмы на введение уровня цен, налогов, субсидий. Опрос по теме, решение задач. Понятие чистой монополии. Как поддерживать монопольную власть. Спрос на продукцию монополии. Максимизация прибыли монопольными фирмами в краткосрочном плане. Монопольное предложение. Ценовая дискриминация. Рефераты по теме с использованием Microsoft Office. /Пр/  | 5 | 4 | ОК-3 ПК-10 | Л1.1 Л1.2 Л1.3<br>Л1.4Л2.1 Л2.2<br>Л2.3 Л2.4 Л2.5<br>Л2.6 |
| 2.7 | «Монополистическая конкуренция и олигополия»: Монополистическая конкуренция: понятие и условия. Краткосрочное равновесие фирмы при монополистической конкуренции. Долгосрочное равновесие при монополистической конкуренции. Олигополия: понятие, ценовые войны. Сговор и картели. /Лек/   | 5 | 4 | ОК-3 ПК-10 | Л1.1 Л1.2 Л1.3<br>Л1.4Л2.1 Л2.2<br>Л2.3 Л2.4 Л2.5<br>Л2.6 |
| 2.8 | «Монополистическая конкуренция и олигополия»: Опрос по теме, решение задач. Монополистическая конкуренция: понятие и условия. Краткосрочное равновесие фирмы при монополистической конкуренции. Долгосрочное равновесие при монополистической конкуренции. Олигополия: понятие, ценовые войны. Сговор и картели. Рассмотрение ситуации «Реклама и продвижение товара на рынке монополистической конкуренции» /Пр/  | 5 | 4 | ОК-3 ПК-10 | Л1.1 Л1.2 Л1.3<br>Л1.4Л2.1 Л2.2<br>Л2.3 Л2.4 Л2.5<br>Л2.6 |
| 2.9 | «Деловая игра «Современная фирма» /Пр/   | 5 | 4 | ОК-3 ПК-10 | Л1.1 Л1.2 Л1.3<br>Л1.4Л2.1 Л2.2<br>Л2.3 Л2.4 Л2.5<br>Л2.6 |



|      |   |   |    |            |   |
|------|---|---|----|------------|---|
| 2.10 | «Особенности рынка факторов производства»: Спрос и предложение на рынке ресурсов. Равновесие на рынке факторов производства. Максимизация прибыли на рынке ресурсов. Предпринимательские способности как фактор производства. Информация как фактор производства. /Ср/  | 5 | 8  | ОК-3 ПК-10 | Л1.1 Л1.2 Л1.3<br>Л1.4Л2.1 Л2.2<br>Л2.3 Л2.4 Л2.5<br>Л2.6 |
| 2.11 | «Рынок труда в условиях совершенной и несовершенной конкуренции»: Особенности рынка трудовых ресурсов. Заработная плата как цена труда. Равновесие на рынке труда. Экономическая рента и трансфертный доход. Монополия на рынке труда. Профсоюзы на рынке труда. Двусторонняя монополия на рынке труда. /Лек/ | 5 | 8  | ОК-3 ПК-10 | Л1.1 Л1.2 Л1.3<br>Л1.4Л2.1 Л2.2<br>Л2.3 Л2.4 Л2.5<br>Л2.6 |
| 2.12 | «Рынок земли»: Особенности рынка природных ресурсов. Равновесие на рынке услуг земли. Рыночная цена земли. /Ср/   | 5 | 8  | ОК-3 ПК-10 | Л1.1 Л1.2 Л1.3<br>Л1.4Л2.1 Л2.2<br>Л2.3 Л2.4 Л2.5<br>Л2.6 |
| 2.13 | «Рынок капитала и процент»: Особенности рынка капитала. Равновесие на рынке капитальных благ. Равновесие на рынке услуг капитала. Равновесие на рынке ссудного капитала. Номинальная и реальная ставка процента. Принятие инвестиционных решений. /Ср/  | 5 | 8  | ОК-3 ПК-10 | Л1.1 Л1.2 Л1.3<br>Л1.4Л2.1 Л2.2<br>Л2.3 Л2.4 Л2.5<br>Л2.6 |
| 2.14 | /Экзамен/   | 5 | 36 | ОК-3 ПК-10 | Л1.1 Л1.2 Л1.3<br>Л1.4Л2.1 Л2.2<br>Л2.3 Л2.4 Л2.5<br>Л2.6 |

#### 4. ФОНД ОЦЕНОЧНЫХ СРЕДСТВ

Структура и содержание фонда оценочных средств для проведения текущей и промежуточной аттестации представлены в Приложении 1 к рабочей программе дисциплины.

#### 5. УЧЕБНО-МЕТОДИЧЕСКОЕ И ИНФОРМАЦИОННОЕ ОБЕСПЕЧЕНИЕ ДИСЦИПЛИНЫ

##### 5.1. Основная литература

|      | Авторы, составители  | Заглавие   | Издательство, год   | Колич-во  |
|------|--|--|---|---|
| Л1.1 | Джуха В. М.,<br>Грицунова С. В.  | Прикладная микроэкономика: учеб. для бакалавров (в схемах, таблицах, графиках)                             | Ростов н/Д: Изд-во РГЭУ (РИНХ), 2014  | 248   |
| Л1.2 | Тиссен Е. В., Борисов И. А.  | Микроэкономика: индивидуальное поведение и стратегическое взаимодействие участников рынка: учебное пособие | Москва: ФЛИНТА, 2017  | <a href="http://biblioclub.ru/index.php?page=book&amp;id=482461">http://biblioclub.ru/index.php?page=book&amp;id=482461</a><br>неограниченный доступ для зарегистрированных пользователей |
| Л1.3 | Грузков, И. В.,<br>Довгогтько, Н. А.,<br>Кусакина, О. Н.,<br>Медведева, Л. И.,<br>Пономаренко, М. В.,<br>Рязанцев, И. И.,<br>Скиперская, Е. В.,<br>Токарева, Г. В. | Микроэкономика: учебное пособие  | Ставрополь:<br>Ставропольский<br>государственный аграрный<br>университет, ТЭСЭРА,<br>2014 | <a href="http://www.iprbookshop.ru/48256.html">http://www.iprbookshop.ru/48256.html</a><br>неограниченный доступ для зарегистрированных пользователей                                     |
| Л1.4 |  | Микроэкономика. Часть 2: Краткий курс лекций для студентов высших учебных заведений                        | Симферополь:<br>Университет экономики и<br>управления, 2017                               | <a href="http://www.iprbookshop.ru/73278.html">http://www.iprbookshop.ru/73278.html</a><br>неограниченный доступ для зарегистрированных пользователей                                     |

##### 5.2. Дополнительная литература

|  | Авторы, составители | Заглавие | Издательство, год | Колич-во |
|--|---------------------|----------|-------------------|----------|
|--|---------------------|----------|-------------------|----------|

|      | Авторы, составители   | Заглавие   | Издательство, год   | Колич-во  |
|------|---|--|---|---|
| Л2.1 |   | Журнал "Финансовые исследования"   | ,   | <a href="http://www.iprbookshop.ru/62035.html">http://www.iprbookshop.ru/62035.html</a><br>неограниченный доступ для зарегистрированных пользователей                                     |
| Л2.2 | Джуха В. М., Кокин А. Н., Грицунова С. В.                                       | Прикладная микроэкономика: метод. указания по проведению практ. занятий для бакалавров | Ростов н/Д: Изд-во РГЭУ (РИНХ), 2014                        | 195   |
| Л2.3 | Журавлева Г. П., Громыко В. В., Забелина М. И., Лонская Г. М., Мильчакова Н. Н. | Экономическая теория: микроэкономика-1, 2, мезоэкономика: учебник                      | Москва: Издательско-торговая корпорация «Дашков и К°», 2016 | <a href="http://biblioclub.ru/index.php?page=book&amp;id=453886">http://biblioclub.ru/index.php?page=book&amp;id=453886</a><br>неограниченный доступ для зарегистрированных пользователей |
| Л2.4 |   | Микроэкономика. Часть 1: Краткий курс лекций для студентов высших учебных заведений    | Симферополь: Университет экономики и управления, 2017       | <a href="http://www.iprbookshop.ru/73279.html">http://www.iprbookshop.ru/73279.html</a><br>неограниченный доступ для зарегистрированных пользователей                                     |
| Л2.5 |   | Актуальные проблемы экономики и права  | , 2006  | <a href="http://www.iprbookshop.ru/7049.html">http://www.iprbookshop.ru/7049.html</a><br>неограниченный доступ для зарегистрированных пользователей                                       |
| Л2.6 |   | Экономика науки  | , 2015  | <a href="http://www.iprbookshop.ru/87362.html">http://www.iprbookshop.ru/87362.html</a><br>неограниченный доступ для зарегистрированных пользователей                                     |

### 5.3 Профессиональные базы данных и информационные справочные системы

Консультант +

Официальный сайт Федеральной антимонопольной службы РФ <http://www.fas.gov.ru/>

### 5.4. Перечень программного обеспечения

Microsoft Office

### 5.5. Учебно-методические материалы для студентов с ограниченными возможностями здоровья

При необходимости по заявлению обучающегося с ограниченными возможностями здоровья учебно-методические материалы предоставляются в формах, адаптированных к ограничениям здоровья и восприятия информации. Для лиц с нарушениями зрения: в форме аудиофайла; в печатной форме увеличенным шрифтом. Для лиц с нарушениями слуха: в форме электронного документа; в печатной форме. Для лиц с нарушениями опорно-двигательного аппарата: в форме электронного документа; в печатной форме.

## 6. МАТЕРИАЛЬНО-ТЕХНИЧЕСКОЕ ОБЕСПЕЧЕНИЕ ДИСЦИПЛИНЫ (МОДУЛЯ)

Помещения для проведения всех видов работ, предусмотренных учебным планом, укомплектованы необходимой специализированной учебной мебелью и техническими средствами обучения. Для проведения лекционных занятий используется демонстрационное оборудование.

## 7. МЕТОДИЧЕСКИЕ УКАЗАНИЯ ДЛЯ ОБУЧАЮЩИХСЯ ПО ОСВОЕНИЮ ДИСЦИПЛИНЫ (МОДУЛЯ)

Методические указания по освоению дисциплины представлены в Приложении 2 к рабочей программе дисциплины.



Приложение 1

ФОНД ОЦЕНОЧНЫХ СРЕДСТВ

1. Описание показателей и критериев оценивания компетенций на различных этапах их формирования, описание шкал оценивания

1.1. Показатели и критерии оценивания компетенций:

| ЗУН, составляющие компетенцию  | Показатели оценивания   | Критерии оценивания  | Средства оценивания  |
|--|---|--|--|
| способностью использовать основы экономических знаний в различных сферах деятельности (ОК-3)   |   |  |  |
| З рыночные особенности поведения потребителя в рыночной экономике; рыночные условия, принципы функционирования фирмы в различных условиях с точки зрения ограничения конкуренции   | Объяснение содержания и основных категорий поведения потребителя в рыночной экономике, принципы функционирования фирм на различных типах рынка; сбор актуальных источников информации для прохождения тестовых заданий, написания реферата, подготовки к экзамену | Правильность выполнения тестовых заданий; полнота ответов, соответствие представленной в ответах информации материалам лекции и учебной литературы по дисциплине   | Реферат (1-26); тестовые задания «Прикладная микроэкономика и её методология»; «Издержки производства», «Максимизация прибыли на рынке совершенной конкуренции»; вопросы к экзамену (1,2,16-39,40-49)                  |
| У уметь использовать основные экономические знания в различных сферах деятельности   | Выполнение практических ситуаций, решение задач, деловой игры   | Полнота и правильность решений, с соблюдением необходимой последовательности расчетов, качество оформления полученных результатов решений; аргументированность выводов из практических ситуаций и деловой игры | деловая игра «Современная фирма»; Задачи (темы: «Основы теории производства», «Издержки производства»); практические ситуации (задание 4-6); Задачи к экзамену (1-27)  |
| В рыночные особенности, условия, принципы функционирования фирмы в условиях рыночной экономики; навыками расчета издержек в краткосрочном периоде, графического предельного анализа максимизации прибыли фирмы на различных типах рынков           | выполнение практических ситуаций, решение поставленных задач, деловых игр в соответствии с проблемой исследования   | способность оценивать и принимать решения при решении задач, практических ситуаций, деловых игр  | деловая игра «Современная фирма»; Задачи (темы: «Основы теории производства», «Издержки производства», «Максимизация прибыли на рынке совершенной конкуренции»); практические ситуации (4-6); Задачи к экзамену (1-27) |
| владением навыками количественного и качественного анализа информации при принятии управленческих решений, построения экономических, финансовых и организационно-управленческих моделей путем их адаптации к конкретным задачам управления (ПК-10) |   |  |  |
| 3 методы качественного и количественного анализа информации, метод научной абстракции, моделирования, предельный анализ максимизации прибыли, анализ в условиях  | Объяснение содержания и основных категорий в рамках изучения методов количественного и качественного анализа информации, и других методов исследований в рамках прикладной  | Полнота ответов, соответствие представленной в ответах информации материалам лекции и учебной литературы, содержательность реферата, правильность выполнения тестовых  | Реферат (2-5,11,12,26); тестовые задания (темы «Издержки производства», «Максимизация прибыли на рынке совершенной конкуренции», «Основы теории спроса и   |

|  |   |  |  |
|--|---|--|--|
| статистики   | микроэкономики для прохождения тестовых заданий, написания реферата, подготовки к экзамену                        | заданий  | предложения); вопросы к экзамену (3-26,28,32,33,50-54)   |
| У проводить количественный и качественный анализ информации, использовать методы научной абстракции, моделирования, предельный анализ в ходе принятия управленческих решений                                 | Выполнение практических ситуаций, решение задач, деловой игры   | Полнота и правильность решений, с соблюдением необходимой последовательности расчетов, качество оформления полученных результатов решений; аргументированность выводов из практических ситуаций и деловой игры | Задачи (темы «Основы теории производства», «Издержки производства», Максимизация прибыли на рынке совершенной конкуренции"); деловая игра «Современная фирма»; Практические ситуации (задание 1-6); задачи к экзамену (1-27) |
| В навыками качественного и количественного анализа явлений в экономики; навыками применения метода научной абстракции, моделирования, предельного анализа максимизации прибыли, анализ в условиях статистики | выполнение практических ситуаций, решение поставленных задач, деловых игр в соответствии с проблемой исследования | способность оценивать и принимать решения при решении задач, практических ситуаций, деловых игр  | Задачи (темы «Основы теории производства», «Издержки производства», «Максимизация прибыли на рынке совершенной конкуренции"); деловая игра «Современная фирма»; практические ситуации (1-6); задачи к экзамену (1-27)        |

1.2 Шкалы оценивания:

Текущий контроль успеваемости и промежуточная аттестация осуществляется в рамках накопительной балльно-рейтинговой системы в 100-балльной шкале:

84-100 баллов (оценка «отлично»)

67-83 баллов (оценка «хорошо»)

50-66 баллов (оценка «удовлетворительно»)

0-49 баллов (оценка «неудовлетворительно»).

2 Типовые контрольные задания или иные материалы, необходимые для оценки знаний, умений, навыков и (или) опыта деятельности, характеризующих этапы формирования компетенций в процессе освоения образовательной программы

Вопросы к экзамену

1. Предмет и объект микроэкономики.
2. Ограниченность ресурсов и цены. Ограниченность ресурсов, выбор и задачи микроэкономики.
3. Понятие спроса и факторы на него влияющие. Модель спроса.
4. Понятие предложения и факторы на него влияющие. Модель предложения.
5. Рыночное равновесие. Применение анализа спроса и предложения.
6. Производственная функция. (Изокванта. Карта изоквант).



7. Производственный выбор в краткосрочном периоде: Закон сокращающейся предельной отдачи. Взаимозаменяемость факторов производства.
8. Изменение масштабов производства. Функция Кобба-Дугласа для измерения эффекта масштаба производства.
9. Экономические издержки в сравнении с бухгалтерскими.
10. Издержки в краткосрочном плане: понятие, расчет.
11. Кривые издержек за краткосрочный период (краткосрочные кривые издержки).
12. Издержки в долгосрочном плане. Изменение цен на ресурсы и технологии.
- Эмпирическое исследование издержек.
13. Бюджетное ограничение.
14. Эластичность. Коэффициент эластичности. Прямая эластичность спроса по цене.
15. Перекрестная эластичность спроса по цене. Эластичность спроса по доходу.
16. Валовой доход, совокупные издержки и экономическая прибыль.
17. Предельный анализ максимизации прибыли.
18. Графический анализ изменения прибыли с увеличением выпуска продукции в краткосрочном периоде.
19. Максимизация прибыли конкурентной фирмы.
20. Работа фирмы на уровне самоокупаемости.
21. Минимизация потерь, когда цена ниже минимально возможных средних издержек.
22. Решение о прекращении деятельности фирмы в краткосрочном периоде.
23. Краткосрочные кривые предложения фирмы.
24. Краткосрочное рыночное предложение и его определяющие факторы.
25. Использование кривых предложения для подсчета выигрыша производителя.
26. Долгосрочное равновесие и предложение товара.
27. Понятие чистой монополии. Как поддерживать монопольную власть.
28. Максимизация прибыли монопольными фирмами в краткосрочном плане.
29. Монопольное предложение.
30. Ценовая дискриминация.
31. Монополистическая конкуренция: понятие и условия.
32. Краткосрочное равновесие фирмы при монополистической конкуренции.
33. Долгосрочное равновесие при монополистической конкуренции.
34. Олигополия: понятие, ценовые войны. Сговор и картели.
35. Реклама и продвижение товара на рынке монополистической конкуренции
36. Спрос и предложение на рынке ресурсов.
37. Равновесие на рынке факторов производства.
38. Максимизация прибыли на рынке ресурсов.
39. Предпринимательские способности как фактор производства.
40. Информация как фактор производства.
41. Особенности рынка трудовых ресурсов.
42. Заработная плата как цена труда. Равновесие на рынке труда.
43. Экономическая рента и трансфертный доход.
44. Монопсония на рынке труда. Профсоюзы на рынке труда.
45. Двусторонняя монополия на рынке труда.
46. Особенности рынка природных ресурсов.
47. Равновесие на рынке услуг земли.
48. Рыночная цена земли.
49. Особенности рынка капитала.

50. Равновесие на рынке капитальных благ.
51. Равновесие на рынке услуг капитала.
52. Равновесие на рынке ссудного капитала.
53. Номинальная и реальная ставка процента.
54. Принятие инвестиционных решений.

**Задачи к экзамену**  
по дисциплине «Прикладная микроэкономика»

**ЗАДАНИЕ 1.**

Функция спроса населения на данный товар:  $Q_D = 7 - P$ . Функция предложения данного товара:  $Q_S = -5 + 2P$ . Где  $Q_D$  - объем спроса в млн. шт. в год;  $P$  - цена, д.е.;  $Q_S$  - объем предложения в млн. шт. в год.

- 1) Определите равновесную цену и равновесный объем продаж.
- 2) Что случится, если цена будет установлена правительством на уровне 3 д.е.?

**ЗАДАНИЕ 2.**

Радиоэлектронная фирма разработала усилитель, который значительно улучшает качество записанного звука, и стремится продать новшество меломанам. Минимальная цена, за которую может быть продано новое устройство 6000 д.е. Предполагается, что максимальная цена, которую любой покупатель заплатил бы за эту новинку - 5000 д.е.

Нарисуйте кривые спроса и предложения. Каков равновесный объем товара? (показать на графике как  $Q1^*$ ). Каким образом совершенствование технологии производства улучшит рыночные перспективы устройства? (показать на графике как  $Q2^*$ ).

**ЗАДАНИЕ 3.**

Предположим, что продавцы бензина обложены налогом ( $T$ ) в 10 центов с галлона. Допустим, что в месяц продается 10 млн. галлонов бензина по цене 1 долл. за галлон. Можно ли сделать вывод, что ежемесячно в качестве налога будет собираться 1 млн. долларов? Какое воздействие окажет налог на рыночную цену бензина уплачиваемую покупателем? Какому влиянию будет подвержена чистая цена, получаемая после уплаты налога?

**ЗАДАНИЕ 4.**

Спрос и предложение на обеды в столовой описываются уравнениями:  $Q_D = 2400 - 100P$ ;  $Q_S = 1000 + 250P$ . Где  $Q$  - количество обедов в день;  $P$  - цена обед, д.е.

- а) Выясните равновесную цену и количество продаваемых обедов по такой цене.
- б) Администрация установила цену за обед в 3 д.е. Охарактеризуйте последствия такого решения.

**ЗАДАНИЕ 5.**

Спрос и предложение некоторого товара описывается уравнениями:  $Q_D = 600 - 100P$ ;  $Q_S = 150 + 50P$ .

- а) Найдите параметры равновесия на рынке данного товара.
- б) Государство установило налог с продажи на единицу данного товара в размере 1,5 д.е.. Найдите, сколько потеряют при этом покупатели, а сколько - продавцы данного товара.

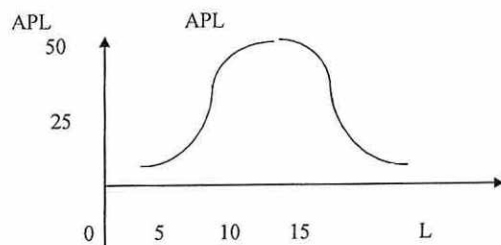
**ЗАДАНИЕ 6.**

На диаграмме, изображенной на рисунке, построена кривая среднего продукта труда для производства упаковок для прохладительных напитков. Ответьте на следующие вопросы, используя диаграмму:

Если предельный продукт пятнадцатой единицы труда имеет отрицательное значение, значит ли это, что средний продукт труда в этой точке имеет отрицательную величину?

Чему равен совокупный продукт, если средний продукт труда равен 25?

Если  $APL = 40$  при  $L = 8$  и  $MPL = 60$ , каков совокупный продукт труда при  $L = 9$ .  
Для какого уровня затрат труда средний и предельный продукты труда равны.



#### ЗАДАНИЕ 7.

За долгосрочный период фирма расширилась, удвоив затраты труда и капитала.

Покажите, что при постоянном эффекте роста масштаба производства средний продукт труда и капитала остается постоянным, независимо от того, в каких количествах они используются, при условии, что соотношение затрат труда и капитала всегда остается постоянным.

#### ЗАДАНИЕ 8.

Предположим, когда фирма, увеличивает применяемый капитал со 120 до 150 и используемый труд с 500 до 625, выпуск продукции увеличивается с 200 до 220.

Какой эффект масштаба производства имеет место в данном случае?

#### ЗАДАНИЕ 9

| я | Комбинация | Выпуск продукции | Труд | Капитал |
|---|------------|------------------|------|---------|
|   | А          | 200              | 30   | 80      |
|   | В          | 350              | 45   | 120     |
|   | С          | 700              | 90   | 240     |
|   | Д          | 750              | 99   | 264     |

Таблица содержит данные о затратах труда, капитала и изоквантах выпуска при производстве некоторого товара.

Ответьте на вопрос: Какой эффект роста масштаба производства имеет место при переходе от комбинации: А к В; В к С; С к Д.

#### ЗАДАНИЕ 10.

Подсчитайте средний и предельный продукт фирмы, если известны следующие данные:

| Число рабочих | Совокупный продукт |
|---------------|--------------------|
| 1             | 30                 |
| 2             | 70                 |
| 3             | 100                |
| 4             | 120                |

|   |     |
|---|-----|
| 5 | 130 |
|---|-----|

Когда начинает действовать в данном случае убывающая экономия от масштаба производства?

#### ЗАДАНИЕ 11.

Что такое предельный продукт? Найдите величины предельного продукта труда при условиях, заданных таблицей:

|                          |   |   |     |     |    |    |    |      |
|--------------------------|---|---|-----|-----|----|----|----|------|
| Затраты рабочего времени | 0 | 1 | 2   | 3   | 4  | 5  | 6  | 7    |
| Совокупный продукт труда | 0 | 1 | 3,5 | 8,5 | 15 | 19 | 21 | 22,5 |
| Предельный продукт труда |   |   |     |     |    |    |    |      |

Нарисуйте график зависимости предельного продукта от затрат рабочего времени. Определите с его помощью, при какой длительности рабочего дня труд будет использоваться с максимальной эффективностью.

#### ЗАДАНИЕ 12.

Для производства 48 единиц продукта фирма использует 48 единиц труда и 12 единиц капитала. Какова будет предельная производительность капитала, если предельная производительность труда равна 0,5 и мы имеем постоянную экономию от масштаба?

#### ЗАДАНИЕ 13.

Используя данные таблицы о затратах труда  $L$ , капитала  $K$  и объеме выпуска  $Q$ , ответьте на вопросы:

|   | L  | K   | Q   |
|---|----|-----|-----|
| А | 10 | 30  | 100 |
| Б | 20 | 60  | 300 |
| В | 30 | 90  | 450 |
| Г | 45 | 135 | 540 |

а) Определите характер экономии от масштаба производства при переходе от А к Б, от Б к В и от В к Г.

б) Случайно ли замедление темпов использования ресурсов в производстве или нет? Проиллюстрируйте свой ответ графически.

#### ЗАДАНИЕ 14.

Найдите величину совокупного продукта, если известен предельный продукт труда (все остальные факторы предполагаются постоянными):

|                          |   |   |     |   |   |     |   |   |
|--------------------------|---|---|-----|---|---|-----|---|---|
| Затраты рабочего времени | 0 | 1 | 2   | 3 | 4 | 5   | 6 | 7 |
| Предельный продукт труда | 0 | 2 | 3,5 | 5 | 7 | 4,5 | 3 | 1 |

Нарисуйте график предельного и совокупного продукта труда. Определите, при какой длительности рабочего дня труд будет использоваться с максимальной эффективностью.

#### ЗАДАНИЕ 15.

Для производства 36 единиц продукта фирма использует 12 единиц труда и 36 единиц капитала. Каковы будут предельная производительность капитала, если предельная производительность труда равна 1,5 и мы имеем постоянную экономию масштаба?

#### ЗАДАНИЕ 16.



В краткосрочном периоде фирма может варьировать использование трудовых ресурсов, но не может повлиять на величину используемого капитала. Ниже приведённая таблица показывает, как изменяется выпуск продукции вследствие изменения объёмов применяемого труда.

| Затраты труда (чел./нед.) | Объём продукта (ед./нед.) | MPL | APL |
|---------------------------|---------------------------|-----|-----|
| 0                         | 0                         |     |     |
| 1                         | 35                        |     |     |
| 2                         | 80                        |     |     |
| 3                         | 122                       |     |     |
| 4                         | 156                       |     |     |
| 5                         | 177                       |     |     |
| 6                         | 180                       |     |     |

- Определите предельный продукт труда (MPL) и средний продукт труда (APL).
- Постройте кривые MPL и APL.
- Определите, при каком примерно уровне использования труда кривая MPL пересечёт кривую APL.
- Повлияет ли изменение в затратах капитала на положение кривой MPL.

#### ЗАДАНИЕ 17.

Цена услуг труда (заработная плата) составляет  $PL=10$  у.е. в час, а цена услуг капитала (арендная плата за работу машин) составляет  $PK=20$  у.е. в час.

Построить изокосту издержек производства при использовании  $L=500$  часов труда и  $K=250$  часов работы машин в месяц.

#### ЗАДАНИЕ 18.

Труд - единственный переменный фактор на заводе, производящем компьютеры. Средний продукт составляет 20 компьютеров на одного работника. Если работники получают заработную плату в размере 3000 долларов в месяц, определите величину средних переменных издержек производства компьютеров на данный момент времени.

#### ЗАДАНИЕ 19.

Бухгалтер вашей фирмы потерял отчётность издержек фирмы. Он смог вспомнить только несколько цифр. А вам для прогноза вашей деятельности нужны и остальные данные. Сумеете ли вы их восстановить?

| Q  | AFC | VC  | AC | MC | TC  |
|----|-----|-----|----|----|-----|
| 0  |     |     |    |    | 100 |
| 10 |     |     | 20 |    |     |
| 20 | 5   |     |    |    |     |
| 30 |     |     |    | 11 | 390 |
| 40 |     | 420 |    |    |     |
| 50 | 2   |     | 14 |    |     |

#### ЗАДАНИЕ 20.

Постоянные издержки фирмы составляют 10 000 долларов в месяц. Если переменные издержки составляют 20 000 долларов и фирма производит 3 000 единиц продукции, определите совокупные издержки, средние издержки, средние переменные издержки и средние постоянные издержки.

#### ЗАДАНИЕ 21.

У вас имеются следующие данные о деятельности фирмы:

| P | Q    | TR   | TC | FC   | VC | AC | AVC  | MC   |
|---|------|------|----|------|----|----|------|------|
|   | 1000 | 5000 |    | 1500 |    |    | 5,50 | 5,00 |

Количество выпускаемого продукта фирмы таково, что при его увеличении предельные издержки фирмы возрастут.

Заполните таблицу, внося недостающие цифры, и скажите, должна ли фирма:

- увеличить выпуск продукции;
- уменьшить выпуск продукции;
- закрыться;
- ничего не менять.

#### ЗАДАНИЕ 22.

У вас имеются следующие данные о деятельности фирмы, чьи средние переменные издержки достигли минимального уровня:

| P   | Q | TR | TC | FC   | VC   | AC | AVC  | MC |
|-----|---|----|----|------|------|----|------|----|
| 3,0 |   |    |    | 6000 | 8000 |    | 3,50 |    |

Заполните таблицу, внося недостающие цифры, и скажите, должна ли фирма:

- увеличить выпуск продукции;
- уменьшить выпуск продукции;
- закрыться;
- ничего не менять.

#### ЗАДАНИЕ 23.

Фирма, производящая конфеты, выбирает одну из трёх производственных технологий, каждая из которых отличается различным сочетанием используемых ресурсов (труда, капитала). Данные о применяемых технологиях приводятся в таблице.

| Объём производства | Технологии |   |    |    |    |    |
|--------------------|------------|---|----|----|----|----|
|                    | А          |   | Б  |    | В  |    |
|                    | L          | K | L  | K  | L  | K  |
| 1                  | 9          | 8 | 6  | 4  | 4  | 6  |
| 2                  | 19         | 3 | 10 | 8  | 8  | 10 |
| 3                  | 29         | 4 | 14 | 12 | 12 | 14 |
| 4                  | 41         | 5 | 18 | 16 | 16 | 19 |
| 5                  | 59         | 6 | 24 | 20 | 20 | 25 |
| 6                  | 85         | 7 | 33 | 24 | 24 | 32 |
| 7                  | 120        | 8 | 38 | 29 | 29 | 40 |

Предположим, что цена единицы составляет 200 долл., а цена единицы капитала – 400 долл.

- Установите, какую производственную технологию выберет фирма при каждом объеме выпуска продукции.
- Определите общие издержки при каждом уровне выпуска продукции.
- Предположим, что цена единицы труда увеличилась до 300 долл., а цена капитала осталась прежней. Повлияет ли это изменение в цене на выбор технологии производства?
- Установите, какая технология будет выбрана для каждого объема производства при новом уровне издержек на оплату труда.

#### ЗАДАНИЕ 24.

- К какому периоду относятся данные, приведённые в таблице?
- Заполните ниже приведённую таблицу.
- Начертите кривые TPL, APL и MPL.
- Начертите кривые TC, VC, FC.
- При каком общем объёме произведённого продукта предельный продукт труда возрастает? Остаётся неизменным? Убывает?

| Количество рабочих, чел | Общий объём продукции | APL | MPL | Ставка зарплат | FC | VC | TC | AFC | AVC | AC | MC |
|-------------------------|-----------------------|-----|-----|----------------|----|----|----|-----|-----|----|----|
|                         |                       |     |     |                |    |    |    |     |     |    |    |
| единиц                  |                       |     |     |                |    |    |    |     |     |    |    |
| 0                       | 0                     |     |     | 10             | 50 |    |    |     |     |    |    |
| 1                       | 5                     |     |     | 10             |    |    |    |     |     |    |    |
| 2                       | 15                    |     |     | 10             |    |    |    |     |     |    |    |
| 3                       | 30                    |     |     | 10             |    |    |    |     |     |    |    |
| 4                       | 50                    |     |     | 10             |    |    |    |     |     |    |    |
| 5                       | 75                    |     |     | 10             |    |    |    |     |     |    |    |
| 6                       | 95                    |     |     | 10             |    |    |    |     |     |    |    |
| 7                       | 110                   |     |     | 10             |    |    |    |     |     |    |    |
| 8                       | 120                   |     |     | 10             |    |    |    |     |     |    |    |
| 9                       | 125                   |     |     | 10             |    |    |    |     |     |    |    |
| 10                      | 125                   |     |     | 10             |    |    |    |     |     |    |    |

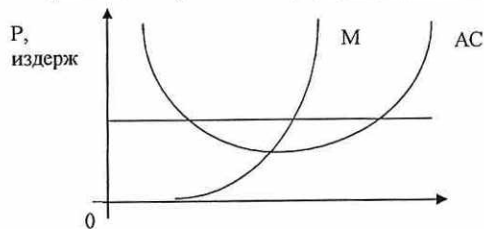
**ЗАДАНИЕ 25.**

На рисунке показаны кривые издержек, действующие в конкурентной отрасли, ОР - текущая рыночная цена.

а) Покажите на графике уровень, при котором прибыль фирмы максимальна. Отметьте на графике площадь, представляющую объем прибыли фирмы при данных уровнях цены и выпуска.

б) Допустим, что отрасль находится в равновесии. Подумайте, какое это может быть равновесие: в краткосрочном или долгосрочном периоде. Обоснуйте свой ответ.

в) Как может повлиять на данную фирму уменьшение рыночного спроса на товары, производимые отраслью?



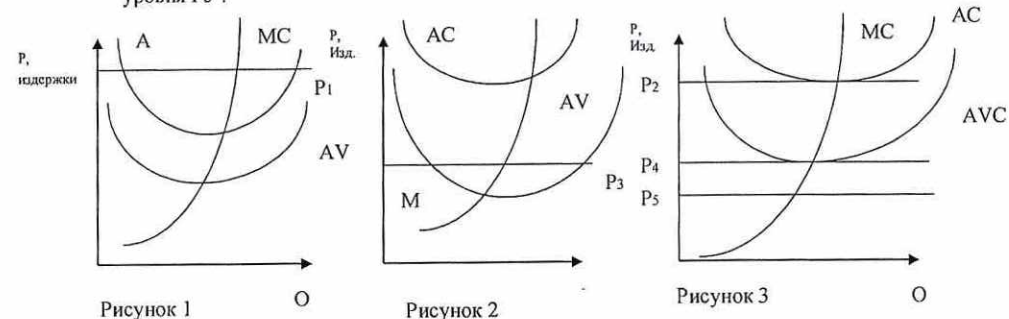
**ЗАДАНИЕ 26.**

На графиках представлены несколько ситуаций, в которых находится фирма при различных уровнях цены.

Попытайтесь при помощи заштрихованного прямоугольника показать:

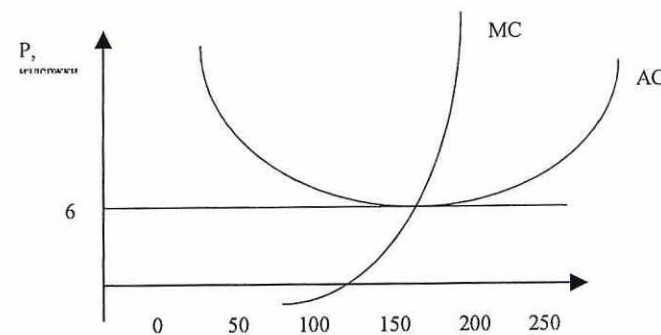
- В случае 1 максимальную прибыль на определенном интервале выпуска продукции;
- В случае 2 минимизацию убытков;
- В случае 3 точку нулевой прибыли, точку прекращения производства;

г) Что предпринимает фирма в условиях падения цены до уровня P5 ?



**ЗАДАНИЕ 27.**

Определите максимальную прибыль фирмы, исходя из данных приведённых на рисунке:



Критерии оценивания:

Экзаменационный билет содержит 2 вопроса и 1 задачу.

оценка «отлично» (84-100 баллов) выставляется, если изложено правильное понимание вопроса и дан исчерпывающий на него ответ, содержание раскрыто полно, профессионально, грамотно. Ответ показывает, что студент усвоил взаимосвязь основных понятий дисциплины в их значении для приобретаемой профессии, проявил творческие способности в понимании, изложении и использовании учебно-программного материала; показал всестороннее систематическое знание учебно-программного материала, четко и самостоятельно (без наводящих вопросов) отвечал на вопрос билета; контрольная задача решена верно, обучающиеся смог правильно интерпретировать полученные результаты и раскрыл их экономический смысл;

• оценка «хорошо» (67-83 баллов) выставляется, если изложено правильное понимание вопроса, дано достаточно подробное описание предмета ответа, приведены и раскрыты в тезисной форме основные понятия, относящиеся к предмету ответа, ошибочных положений нет. Ответ показывает, что студент показал полное знание учебно-программного материала, грамотно и по существу отвечал на вопрос билета и не допускал при этом существенных неточностей; показал систематический характер знаний по дисциплине и способен к их самостоятельному пополнению и обновлению в ходе



дальнейшей учебы и профессиональной деятельности; контрольная задача решена верно, обучающиеся смог с небольшими ошибками интерпретировать полученные результаты и раскрыл их экономический смысл;

• оценка «удовлетворительно» (50-66 баллов) выставляется студенту, обнаружившему знание основного учебно-программного материала в объеме, необходимом для дальнейшей учебы и предстоящей работы по профессии, справляющемуся с выполнением заданий, предусмотренных программой; допустившему неточности в ответе и при выполнении экзаменационных заданий, но обладающими необходимыми знаниями для их устранения под руководством преподавателя; контрольная задача решена верно, обучающиеся допустил ошибки в интерпретации полученных результатов;

• оценка неудовлетворительно» (0-49 баллов) выставляется студенту, обнаружившему существенные пробелы в знаниях основного учебно-программного материала, допустившему принципиальные ошибки в выполнении предусмотренных программой заданий; давшему ответ, который не соответствует вопросу экзаменационного билета; контрольная задача не решена.

### Тесты

#### 1. Банк тестов по разделам и (или) темам

Тема «Прикладная микроэкономика и ее методология»

Вариант 1

1. Вода

- а) является свободным благом;
- б) является экономическим благом;
- в) может быть и свободным и экономическим благом.

2. Когда экономисты говорят об ограниченности ресурсов, они подразумевают, что

- а) невозможно удовлетворить все потребности всех людей;
- б) у отдельных людей, предприятий или государства в целом не хватает денег, чтобы купить все, что нужно;
- в) природных ресурсов недостаточно для удовлетворения всех потребностей всех людей.

3. Кривая производственных возможностей иллюстрирует

- а) минимально возможные объемы производства при полном использовании всех имеющихся ресурсов;
- б) максимально возможные объемы производства при полном использовании всех имеющихся ресурсов;
- в) различие цен на средства производства и предметов потребления.

4. Что из перечисленного исследует микроэкономика?

- а) производство в масштабах всей экономики;
- б) численность занятых в хозяйстве;
- в) общий уровень цен;
- г) производство определенного продукта и динамику его цены.

5. Если исследуется экономика, как целостная система, то это анализ:

- а) макроэкономический;
- б) микроэкономический;
- в) позитивный;
- г) нормативный.

6. Какое утверждение является позитивным?

- а) если сокращается производство предметов потребления, то будет увеличиваться производство оборудования;
- б) производство предметов потребления должно быть больше, чем производство оборудования;
- в) производство предметов потребления и оборудования должно соответствовать потребностям государства;
- г) производство предметов потребления и оборудования должно соответствовать спросу экономических субъектов.

Вариант 2

1. Введение налога на единицу продукции означает, что тяжесть налогового бремени несут:

- а) производители;
- б) потребители;
- в) и производители и потребители;
- г) чиновники, которые его собирают.

2. Закон предложения выражает:

- а) обратную связь между ценой и количеством продаваемого товара;
- б) прямую связь между ценой и количеством продаваемого товара;
- в) связь между эластичными и неэластичными товарами;
- г) меру эластичности каждого товара.

3. Увеличение количества покупателей приведет к:

- а) увеличению объема спроса;
- б) уменьшению объема спроса;
- в) уменьшению спроса;
- г) росту спроса.

4. Если на рынке существует избыточный спрос на товар, это является причиной того, что

- а) цена на товар превышает равновесную цену;
- б) товар является низшим;
- в) величина предложения превышает величину спроса;
- г) цена на товар ниже равновесной цены.

5. Полезность определяется как:

- а) удовлетворение, которое потребитель получает от потребления блага;
- б) наклон кривой спроса;
- в) относительная редкость продукта;
- г) способы употребления продукта.

6. Там, где общая полезность максимальна предельная полезность:

- а) отрицательная;
- б) положительна или возрастающая;
- в) равна нулю;
- г) положительная, но убывающая.

Тема «Издержки производства»

1. Бухгалтерские издержки:

- а) представляют собой стоимость израсходованных ресурсов, измеренную в фактических ценах их приобретения;
- б) не включают в себя альтернативную стоимость факторов производства, являющихся собственностью владельцев фирм;
- в) включают только явные издержки;
- г) ответы а и в верны;
- д) ответ а и б верны;
- е) все ответы верны;
- ж) ответы а, б и в верны.

2. Экономические издержки:

- а) представляют собой стоимость израсходованных ресурсов, измеренную в фактических ценах их приобретения;
- б) это альтернативные затраты, т.е. утраченные ценности тех благ, которые могли бы быть получены при самом эффективном использовании потраченных на производство данного блага факторов.
- в) включают только явные издержки;
- г) ответы а и в верны;
- д) ответ а и б верны;
- е) все ответы верны;
- ж) ответы а, б и в верны.

3. Явные издержки:

- а) определяются суммой расходов фирмы на оплату покупаемых ресурсов (сырья, материалов, рабочей силы и т.п.);
- б) это стоимость услуг факторов производства, которые используются в процессе производства, но не являются покупными, т.к. являются собственностью владельца фирмы и принимают форму потеряннного дохода;
- в) издержки в расчете на единицу продукции;
- г) все ответы не верны.

4. Не явные издержки:

- а) определяются суммой расходов фирмы на оплату покупаемых ресурсов (сырья, материалов, рабочей силы и т.п.);
- б) это стоимость услуг факторов производства, которые используются в процессе производства, но не являются покупными, т.к. являются собственностью владельца фирмы и принимают форму потеряннного дохода;
- в) издержки в расчете на единицу продукции;
- г) все ответы не верны.

4. Не явные издержки:

- а) определяются суммой расходов фирмы на оплату покупаемых ресурсов (сырья, материалов, рабочей силы и т.п.);
- б) это стоимость услуг факторов производства, которые используются в процессе производства, но не являются покупными, т.к. являются собственностью владельца фирмы и принимают форму потеряннного дохода;
- в) издержки в расчете на единицу продукции;
- г) все ответы не верны.

4. Не явные издержки:

- а) определяются суммой расходов фирмы на оплату покупаемых ресурсов (сырья, материалов, рабочей силы и т.п.);
- б) это стоимость услуг факторов производства, которые используются в процессе производства, но не являются покупными, т.к. являются собственностью владельца фирмы и принимают форму потеряннного дохода;
- в) издержки в расчете на единицу продукции;
- г) все ответы не верны.

4. Не явные издержки:

- а) определяются суммой расходов фирмы на оплату покупаемых ресурсов (сырья, материалов, рабочей силы и т.п.);
- б) это стоимость услуг факторов производства, которые используются в процессе производства, но не являются покупными, т.к. являются собственностью владельца фирмы и принимают форму потеряннного дохода;
- в) издержки в расчете на единицу продукции;
- г) все ответы не верны.

4. Не явные издержки:

- а) определяются суммой расходов фирмы на оплату покупаемых ресурсов (сырья, материалов, рабочей силы и т.п.);
- б) это стоимость услуг факторов производства, которые используются в процессе производства, но не являются покупными, т.к. являются собственностью владельца фирмы и принимают форму потеряннного дохода;
- в) издержки в расчете на единицу продукции;
- г) все ответы не верны.

4. Не явные издержки:

- а) определяются суммой расходов фирмы на оплату покупаемых ресурсов (сырья, материалов, рабочей силы и т.п.);
- б) это стоимость услуг факторов производства, которые используются в процессе производства, но не являются покупными, т.к. являются собственностью владельца фирмы и принимают форму потеряннного дохода;
- в) издержки в расчете на единицу продукции;
- г) все ответы не верны.

- а)  $Q = f(L, K, M)$   
 б)  $Q = f(PL * L + PK * K + PM * M)$   
 в)  $TC = PL * L + PK * K + PM * M$   
 г) все ответы не верны.
6. Аналитически технологическая производственная функция выглядит следующим образом:  
 а)  $Q = f(L, K, M)$   
 б)  $Q = f(PL * L + PK * K + PM * M)$   
 в)  $TC = PL * L + PK * K + PM * M$   
 г) все ответы не верны.
7. Совокупные затраты фирмы в краткосрочном периоде равны 45000 руб., а постоянные затраты равны 5000 руб., при объеме выпуска 450 единиц продукции. Сколько составят переменные затраты фирмы при данном объеме выпуска?  
 а) 40000 руб.  
 б) 9 руб.  
 в) 50000 руб.  
 г) все ответы не верны.
8. Совокупные затраты фирмы в краткосрочном периоде равны 45000 руб. при объеме выпуска 450 единиц продукции. Сколько составят средние затраты фирмы.  
 а) 2025 руб.  
 б) 100 руб.  
 в) 44550 руб.  
 г) все ответы не верны.
9. Средние переменные затраты фирмы составляют 12350 руб., а общие средние затраты 19500 руб., при объеме выпуска 450 единиц продукции. Сколько составят средние постоянные затраты фирмы при данном объеме выпуска?  
 а) 31850 руб.  
 б) 8775 руб.  
 в) 7150 руб.  
 г) все ответы не верны.
10. Укажите верное утверждение:  
 а) Чем дальше изокоста от начала координат, тем больше объем ресурсов используется и издержки растут;  
 б) Изокоста - линия, отражающая сочетание затрат труда и капитала при которых издержки производства равны;  
 в) Совокупные издержки:  $TC = PL * L + PK * K + PM * M$ ;  
 г) все ответы верны;  
 д) все ответы не верны.
11. На основании графической интерпретации издержек производства можно рассмотреть стадии производства. Первая стадия производства:  
 а) характеризуется наиболее высоким уровнем производства и достижением минимального уровня средних издержек (AC min.);  
 б) начинается от нулевого уровня производства до объема выпуска ( $Q_v$ ), когда средние переменные издержки минимальны (AVC min);  
 в) не включается в функцию издержек, так как рост издержек сопровождается падением выпуска продукции.
12. На основании графической интерпретации издержек производства можно рассмотреть стадии производства. Вторая стадия производства:  
 а) характеризуется наиболее высоким уровнем производства и достижением минимального уровня средних издержек (AC min.);  
 б) начинается от нулевого уровня производства до объема выпуска ( $Q_v$ ), когда средние переменные издержки минимальны (AVC min);  
 в) не включается в функцию издержек, так как рост издержек сопровождается падением выпуска продукции.
13. На основании графической интерпретации издержек производства можно рассмотреть стадии производства. Третья стадия производства:  
 а) характеризуется наиболее высоким уровнем производства и достижением минимального уровня средних издержек (AC min.);  
 б) начинается от нулевого уровня производства до объема выпуска ( $Q_v$ ), когда средние переменные издержки минимальны (AVC min);  
 в) не включается в функцию издержек, так как рост издержек сопровождается падением выпуска продукции.
14. Средние переменные затраты фирмы составляют 4,17 руб., при объеме выпуска 450 единиц продукции. Сколько составят переменные затраты фирмы при данном объеме выпуска?

- а) 1876,5 руб.  
 б) 107,91 руб.  
 в) 0,0093 руб.  
 г) все ответы не верны.
15. Средние переменные затраты фирмы составляют 4,17 руб., при объеме выпуска 450 единиц продукции. Средние постоянные 2,15 руб. Сколько составят общие средние затраты фирмы при данном объеме выпуска?  
 а) 2,02 руб.  
 б) 2844 руб.  
 в) 6,32 руб.  
 г) все ответы не верны.
16. Предельные издержки  
 а) это издержки обусловленные производством дополнительной единицы продукции;  
 б) это совокупные переменные издержки на единицу продукции;  
 в) это постоянные издержки на единицу продукции;  
 г) это совокупные затраты на единицу продукции.  
 д) все ответы не верны.
17. Средние постоянные затраты  
 а) это издержки обусловленные производством дополнительной единицы продукции;  
 б) это совокупные переменные издержки на единицу продукции;  
 в) это постоянные издержки на единицу продукции;  
 г) это совокупные затраты на единицу продукции.  
 д) все ответы не верны.
18. Средние затраты  
 а) это издержки обусловленные производством дополнительной единицы продукции;  
 б) это совокупные переменные издержки на единицу продукции;  
 в) это постоянные издержки на единицу продукции;  
 г) это совокупные затраты на единицу продукции.  
 д) все ответы не верны.
19. Траектория роста показывает,  
 а) как использование производителем переменных факторов будет изменяться в процессе увеличения фирмой объемов затрат;  
 б) как использование производителем переменных факторов будет изменяться в процессе увеличения фирмой объемов выпуска продукции;  
 в) как изменяется себестоимость продукции при увеличении общих затрат предприятия.  
 г) все ответы верны.
20. Укажите верное утверждение:  
 а) Долгосрочные кривые издержек показывают издержки производства любого данного объема продукции, когда все факторы являются переменными.  
 б) Долгосрочные кривые издержек показывают издержки производства любого данного объема продукции, когда все факторы являются постоянными.  
 в) Долгосрочные предельные издержки – это величина изменения издержек при изменении объема выпуска, когда все факторы производства являются переменными.  
 г) ответы б и в верны;  
 д) ответы а и в верны;  
 е) все ответы не верны.
- Тема «Максимизация прибыли на рынке совершенной конкуренции»**  
 1. Укажите факторы, определяющие тип рыночной структуры с точки зрения ограничения конкуренции:  
 а) тип производимой фирмами продукции;  
 б) количество фирм в отрасли;  
 в) количество покупателей;  
 г) информированность продавцов и покупателей относительно изменения факторов спроса и предложения;  
 д) ответы а, б, в верны;  
 е) все ответы верны.
2. Укажите одно из условий рынка совершенной конкуренции  
 а) преобладание на рынке одной фирмы;  
 б) очень много продавцов на рынке;  
 в) количество продавцов на рынке от 2 до 10;  
 3. Доля продаж отдельной фирмы на рынке совершенной конкуренции  
 а) от 1 до 10%;  
 б) от 10 до 60%;



- в) 100%;  
 г) менее 1 %;  
 д) все ответы верны;  
 е) все ответы не верны.
4. Кривая спроса на продукцию фирмы совершенной конкуренции, производящей один продукт  
 а) это горизонтальная линия, параллельна оси абсцисс и означает абсолютную эластичность спроса.  
 б) это вертикальная линия, означает абсолютную эластичность спроса.  
 в) это кривая выпуклая к началу координат.  
 г) все ответы верны;  
 д) все ответы не верны.
5. Нормальная прибыль фирмы – это  
 а) совокупные издержки фирмы за вычетом выручки от реализации;  
 б) выручка от реализации минус совокупные издержки фирмы;  
 в) альтернативная стоимость использования не покупаемых ресурсов фирмы;  
 г) все ответы верны;  
 д) все ответы не верны.
6. Экономическая прибыль – это  
 а) совокупные издержки фирмы за вычетом выручки от реализации;  
 б) выручка от реализации минус совокупные издержки фирмы;  
 в) альтернативная стоимость использования не покупаемых ресурсов фирмы;  
 г) все ответы верны;  
 д) все ответы не верны.
7. Ориентиром максимизации экономической прибыли в краткосрочном периоде для фирм всех типов рынка является  
 а) объем выпуска, при котором достигается равенство совокупных издержек выручке от реализации;  
 б) объем выпуска, при котором достигается равенство предельного дохода предельному продукту переменного фактора;  
 в) объем выпуска, при котором достигается равенство предельного дохода предельных издержкам;  
 г) все ответы верны;  
 д) все ответы не верны.
8. Условие максимизации прибыли: объем выпуска при котором  $P=MC$  выполняется на рынке:  
 а) чистой монополии;  
 б) олигополии;  
 в) монополистической конкуренции;  
 г) монополии;  
 д) совершенной конкуренции.
9. Если в краткосрочном периоде у фирмы совершенной конкуренции уровень средних издержек единицы продукции ниже цены единицы продукции, то  
 а) фирме следует немедленно закрыться;  
 б) фирме следует продолжить функционировать;  
 в) это точка прекращения операций;  
 г) все варианты ответов верны;  
 д) все варианты ответов не верны.
10. Если в краткосрочном периоде у фирмы совершенной конкуренции уровень средних издержек единицы продукции равны цене единицы продукции, то  
 а) фирме следует немедленно закрыться;  
 б) фирме следует продолжить функционировать;  
 в) это точка прекращения операций;  
 г) все варианты ответов верны;  
 д) все варианты ответов не верны.
11. Если в краткосрочном периоде у фирмы совершенной конкуренции уровень средних и среднепеременных издержек единицы продукции выше цены единицы продукции, то  
 а) фирме следует немедленно закрыться;  
 б) следует продолжить функционировать;  
 в) это точка прекращения операций;  
 г) все варианты ответов верны;  
 д) все варианты ответов не верны.
12. Если в краткосрочном периоде у фирмы совершенной конкуренции цена больше средних переменных затрат, то  
 а) будет иметь экономический убыток меньше величины постоянных затрат (FC).  
 б) минимальные экономические убытки будут больше величины постоянных затрат (FC).  
 в) минимальные экономические убытки равны величине постоянных затрат (FC).  
 г) все варианты ответов верны;

- д) все варианты ответов не верны.
13. Если в краткосрочном периоде у фирмы совершенной конкуренции цена равна средним переменным затратам, то  
 а) будет иметь экономический убыток меньше величины постоянных затрат (FC).  
 б) минимальные экономические убытки будут больше величины постоянных затрат (FC).  
 в) минимальные экономические убытки равны величине постоянных затрат (FC).  
 г) все варианты ответов верны;  
 д) все варианты ответов не верны.
14. Если в краткосрочном периоде у фирмы совершенной конкуренции цена ниже средних переменных затрат, то  
 а) будет иметь экономический убыток меньше величины постоянных затрат (FC).  
 б) минимальные экономические убытки будут больше величины постоянных затрат (FC).  
 в) минимальные экономические убытки равны величине постоянных затрат (FC).  
 г) все варианты ответов верны;  
 д) все варианты ответов не верны.
15. Укажите верные утверждения:  
 а) оптимальной стадией производства совершенно конкурентной фирмы, максимизирующей прибыль является вторая стадия, где средние издержки (AC) достигают минимального уровня, а объем выпуска продукции оптимального уровня.  
 б) фирма совершенной конкуренции выпускает продукцию только в том случае, если рыночная цена превышает минимальные средние переменные издержки ( $P > AVC_{min}$ ).  
 в) предложения фирмы совершенной конкуренции в краткосрочном периоде представляет только часть кривой предельных издержек, расположенной выше минимального значения средних переменных издержек.  
 г) все варианты ответов верны;  
 д) все варианты ответов не верны.
- Тема «Основы теории спроса и предложения»
1. Объем спроса – это  
 а) есть отношение между ценой товара и его количеством, которое покупатели хотят и в состоянии приобрести.  
 б) количество блага, которое было куплено по некоторой цене при неизменности прочих факторов, влияющих на спрос в данный период времени.  
 в) это максимальное количество товара, которое продавец готов продать по данной цене в единицу времени при прочих неизменных условиях.
2. К ценовым факторам, влияющим на спрос относятся:  
 а) цена данного товара.  
 б) цены товаров заменителей (субститутов).  
 в) текущие доходы домашних хозяйств и накопленное ими богатство.  
 г) объективные (внешние) условия потребления.  
 д) цены товаров дополняющих данный товар в потреблении (комплементарные товары).  
 е) варианты а, б, д верны.  
 ж) варианты а, б, г верны.  
 з) варианты а, б, в, г, д верны.
3. Укажите верное утверждение:  
 а) при снижении цен количество товаров, на который предъявлен спрос, увеличивается, при прочих равных условиях.  
 б) при росте цен количество товаров, которое желает приобрести покупатель, при прочих равных условиях, будет снижаться.  
 в) при росте цен количество товаров, которое желает приобрести покупатель, при прочих равных условиях, будет снижаться.  
 г) все варианты ответов верны.  
 д) варианты а и в верны.  
 е) все варианты не верны.
4. Снижение количества покупаемого товара в ответ на увеличение цены этого товара графически выражается  
 а) сдвигом кривой спроса вправо.  
 б) сдвигом кривой спроса влево.  
 в) движением вдоль кривой спроса вверх.  
 г) движением вдоль кривой спроса вниз.
5. Графически влияние инфляционных ожиданий на поведение потребителя можно изобразить  
 а) сдвигом кривой спроса вправо.  
 б) сдвигом кривой спроса влево.  
 в) движением вдоль кривой спроса вверх.  
 г) движением вдоль кривой спроса вниз.

6. К факторам, оказывающим влияние на величину предложения относятся
- ожидания производителя.
  - внешние условия производства.
  - текущие доходы домашних хозяйств и накопленное ими богатство.
  - издержки производства.
  - налоги и субсидии.
  - объективные (внешние) условия потребления.
  - варианты в, д, е верны.
7. Укажите верное утверждение для зоны рыночного равновесия, которая называется «Зона возможных продаж и возможных покупок»:
- В пределах этой зоны ни продавец, ни покупатель не извлекают максимальной выгоды из имеющегося положения.
  - В пределах этой зоны имеет место интерес только покупателя.
  - В этой зоне нижний уровень цены предложения намного выше верхнего уровня цены спроса.
  - Любая точка этой зоны соответствует определенному состоянию рынка, когда возможны сделки, но все они за исключением одного состояния (E\*) – неустойчивы.
  - Ответы в и а верны.
  - Ответы а и г верны.
  - Все ответы верны.
8. Для зоны возможных продаж, но невозможных покупок характерно следующее:
- В этой зоне нижний уровень цены предложения намного выше верхнего уровня цены спроса.
  - В этой зоне по каждой возможной цене объем предложения выше объема спроса.
  - В этой зоне по каждой возможной цене объем спроса выше объема предложения.
  - все ответы не верны.
9. Для зоны не возможных продаж, но невозможных покупок характерно следующее:
- В этой зоне нижний уровень цены предложения намного выше верхнего уровня цены спроса.
  - В этой зоне по каждой возможной цене объем предложения выше объема спроса.
  - В этой зоне по каждой возможной цене объем спроса выше объема предложения.
  - все ответы не верны.
10. Для зоны возможных покупок, но невозможных продаж характерно следующее:
- В этой зоне нижний уровень цены предложения намного выше верхнего уровня цены спроса.
  - В этой зоне по каждой возможной цене объем предложения выше объема спроса.
  - В этой зоне по каждой возможной цене объем спроса выше объема предложения.
  - все ответы не верны.
11. Эластичный спрос это такой вид спроса, когда
- изменение цены, выраженное в процентах, равно проценту изменения объема продаж.
  - при незначительных понижениях цены объем продаж существенно возрастает.
  - вслед за изменением цены не происходит существенного изменения продаж.
  - все ответы верны.
  - все ответы не верны.
12. Спрос с единичной эластичностью это такой вид спроса, когда
- изменение цены, выраженное в процентах, равно проценту изменения объема продаж.
  - при незначительных понижениях цены объем продаж существенно возрастает.
  - вслед за изменением цены не происходит существенного изменения продаж.
  - все ответы верны.
  - все ответы не верны.
13. Неэластичный спрос это такой вид спроса, когда
- изменение цены, выраженное в процентах, равно проценту изменения объема продаж.
  - при незначительных понижениях цены объем продаж существенно возрастает.
  - вслед за изменением цены не происходит существенного изменения продаж.
  - все ответы верны.
  - все ответы не верны.
14. Инфляционные ожидания оказывают следующее влияние на поведения потребителя:
- спрос снижается.
  - спрос увеличивается.
  - данный фактор на величину спроса не оказывает никакого влияния.
15. При одновременном увеличении спроса и предложения
- произойдет рост количества товаров, проданных на рынке, а изменение цены зависит от величины сдвига DD и SS.
  - ясно прослеживается рост равновесной цены, а изменение равновесного объема зависит от величины сдвига DD и SS.

- равновесная цена однозначно падает, а изменение равновесного объема зависит от величины сдвига DD и SS.
- ясно прослеживается рост равновесной цены, а изменение равновесного объема зависит от величины сдвига DD и SS.

2. Инструкция по выполнению. Выберите один правильный ответ.

### 3. Критерии оценки:

- 17-20 баллов выставляется студенту, если студент ответил правильно на 100-85% заданий теста;  
 13-16 баллов, если студент ответил на 84-69 % заданий;  
 10-12 баллов, если студент ответил на 68-50% заданий;  
 0-9 баллов, если студент ответил менее, чем на 50 % заданий.

### Деловая игра «Современная фирма»

#### 1 Тема (проблема, ситуация)

На рынке функционирует фирма (ОАО), являющаяся несовершенным конкурентом. Фирма специализируется на выпуске однородной продукции (например, производит подшипники).

#### 2 Концепция игры

#### 3 Роли:

- Отдел маркетинга (ОМ).
- Отдел труда (ОТ).
- Бухгалтерия (Б).
- Экономическая служба (ЭС).

#### 4 Ожидаемый(е) результат (ы)

Закрепить теоретические знания по исследованию поведения фирмы в рыночных условиях, применяя при этом предельный анализ для выбора оптимального объема продаж, оптимального найма работников, минимальных экономических издержек и максимальной экономической прибыли фирмы.

#### 5 Программа проведения и/или методические рекомендации по подготовке и проведению

На рынке функционирует фирма (ОАО), являющаяся несовершенным конкурентом. Фирма специализируется на выпуске однородной продукции (например, производит подшипники). В игре участвуют четыре подгруппы, представляющие следующие структурные подразделения фирмы:

- Отдел маркетинга (ОМ).
- Отдел труда (ОТ).
- Бухгалтерия (Б).
- Экономическая служба (ЭС).

ОТДЕЛ МАРКЕТИНГА (ОМ) изучает рынок, определяет цены и возможные объемы продаж, а также совокупный доход и предельный доход.

ОТДЕЛ ТРУДА (ОТ) определяет оптимальный найм работников на основе дохода от предельного продукта труда (MRPL) и предельных издержек на оплату труда (MJC).

БУХГАЛТЕРИЯ (Б) определяет экономические совокупные, постоянные, переменные, средние, средние переменные, средние постоянные и предельные издержки.

ЭКОНОМИЧЕСКАЯ СЛУЖБА (ЭС) определяет максимальную экономическую прибыль на основе предельных издержек и предельного дохода.

#### 1. ОТДЕЛ МАРКЕТИНГА

Поскольку фирма несовершенный конкурент, она может влиять на цену. С ростом объема продаж, фирма снижает цену, чтобы получить большую выручку. С приростом объема производства на 2 тыс.шт. продукции фирма снижает цену на 10 д.е. Возможные объемы выпуска продукции: 2, 4, 6, 8, 10, 12, 14 тыс.шт.

Исходя из этих данных:

- Расчитайте цены (P) за единицу продукции для каждого объема производства продукции.
- Определите совокупный доход (TR), при продаже каждого объема производства.
- Расчитайте предельный доход (MR) с учетом изменения объемов продаж.
- Результаты расчетов занесите в таблицу 1.

Таблица 1.

#### РАБОТА ОТДЕЛА МАРКЕТИНГА

| Количество продукции тыс. шт | Цена( P) за 1шт. ден. ед. | Совокупный доход(TR) тыс. д. е. | Предельный доход(MR) д.е. |
|------------------------------|---------------------------|---------------------------------|---------------------------|
| 2                            | 150                       |                                 |                           |
| 4                            |                           |                                 |                           |



|    |  |  |  |
|----|--|--|--|
| 6  |  |  |  |
| 8  |  |  |  |
| 10 |  |  |  |
| 12 |  |  |  |
| 14 |  |  |  |

5. По одному экземпляру этой таблицы передайте отделу труда (ОТ), Бухгалтерии Б) и экономической службе (ЭС).
6. Достаточно ли знать максимум совокупного дохода, чтобы определить наиболее прибыльный объем выпуска продукции?
7. Постройте график зависимости объема продаж (Q), цены (P) и предельного дохода (MR).
8. Какой вид имел бы график предельного дохода (MR), цены (P) и объема продаж (Q) при совершенной конкуренции?

### 2. ОТДЕЛ ТРУДА

Главная задача отдела труда - определить оптимальную величину найма работников.

Допустим, что исследуемая фирма, являясь несовершенной конкурентной, нанимает рабочую силу на конкурентном рынке труда. При этом она может нанять любое количество работников при месячной заработной плате равной 7 тыс. д.е.

Исходя из технико-экономических особенностей предприятия, соотношение численности работников и объемов производства следующие:

|            |    |    |    |    |    |    |     |
|------------|----|----|----|----|----|----|-----|
| Q тыс. шт. | 2  | 4  | 6  | 8  | 10 | 12 | 14  |
| L (чел.)   | 10 | 20 | 35 | 52 | 71 | 96 | 124 |

Источниками информации для заполнения таблицы 2 является таблица 1 отдела маркетинга.

Исходя из приведенных данных и таблицы 1 отдела маркетинга, рассчитайте необходимые показатели для заполнения таблицы 2.

### РАБОТА ОТДЕЛА ТРУДА

Таблица 2

| Численность работников, L (чел.) | Выпуск продукции $TP_L$ (шт.) | Предельный продукт труда $MP_L$ | Цена |    | Пределный доход $MR$ | Стоимость предельного продукта труда $VMP_L$ | Доход от предельного продукта труда $MRP_L$ | Предельные издержки на оплату труда $MIC=W$ | Изменение прибыли $MRP-W$ |
|----------------------------------|-------------------------------|---------------------------------|------|----|----------------------|--|---|---|---------------------------|
|                                  |                               |                                 | P    | TR |                      |  |   |   |                           |
| 1                                | 2                             | 3                               | 4    | 5  | 6                    | 7  | 8   | 9   | 10                        |
| 0                                | 0                             |                                 |      |    |                      |  |   |   |                           |
| 10                               | 2                             |                                 |      |    |                      |  |   |   |                           |
| 20                               | 4                             |                                 |      |    |                      |  |   |   |                           |
| 35                               | 6                             |                                 |      |    |                      |  |   |   |                           |
| 52                               | 8                             |                                 |      |    |                      |  |   |   |                           |
| 71                               | 10                            |                                 |      |    |                      |  |   |   |                           |
| 96                               | 12                            |                                 |      |    |                      |  |   |   |                           |
| 124                              | 14                            |                                 |      |    |                      |  |   |   |                           |

Примечание: Формулы расчета:

- $MPL = \Delta TPL / \Delta L$
- $MR = \Delta TR / \Delta Q$
- $VMP_L = MPL * P$
- $MRP_L = MPL * MR$

5. Изменение в прибыли при найме одного дополнительного работника =  $(MRP_L - W)$ .

Исходя из данных таблицы 2:

- Определите оптимальный найм работников. Условие оптимального найма:  $MRP_L = W$
- Определите соотношение между стоимостью предельного продукта труда ( $VMP_L$ ) и величиной заработной платы (W) для данной фирмы.

3. Что означает превышение стоимости предельного продукта труда над заработной платой для рассматриваемой фирмы?

4. Если бы рассматриваемая фирма продавала свою продукцию на конкурентном рынке и нанимала работников на конкурентном рынке, то, какое соотношение соблюдалось бы между стоимостью предельного продукта труда ( $VMP_L$ ) и величиной заработной платы (W)?

5. Дайте график, характеризующий найм работников исследуемой фирмы. Покажите на графике линии стоимости предельного продукта труда ( $VMP_L$ ), дохода от предельного продукта труда ( $MRP_L$ ) и линии предложения труда на совершенно- конкурентном рынке труда (SL).



Рис.1 Решение о найме работников фирмой несовершенной конкуренции на совершенно- конкурентном рынке труда.

Покажите на графике оптимальный найм работников.

### 3. БУХГАЛТЕРИЯ

Ваша задача - рассчитать экономические издержки и определить их изменение с ростом объема производства.

Известно, что постоянные затраты (FC) составляют 100 тыс. д.е.

Переменные затраты (VC) включают затраты на труд и материалы.

Затраты на труд определяются по рыночной стоимости труда (информация отдела труда - таблица 1).

Материальные затраты при объеме производства 2 тыс. шт. составляют 145 тыс. д.е. При объеме 4 тыс. шт. они возрастают на 10 тыс. д.е., при объеме 6 тыс. шт. - на 10 тыс. д.е., при 8 тыс. шт. - на 15 тыс. д.е., при 10 тыс. шт. - на 10 тыс. д.е., при 12 тыс. шт. - на 15 тыс. д.е., при 14 тыс. шт. - на 20 тыс. д.е.

Исходя из этих данных, данных отдела маркетинга (таблица 1), отдела труда (таблица 2) рассчитайте показатели экономических издержек и составьте таблицу 3.

Таблица 3

### РАБОТА БУХГАЛТЕРИИ

| Q, тыс. шт. | FC, тыс. д.е. | PL, тыс. д.е. | L, чел. | PL*L, тыс. д.е. | M3  | VC | TC | MC | AC | AVC | AFC |
|-------------|---------------|---------------|---------|-----------------|-----|----|----|----|----|-----|-----|
| 1           | 2             | 3             | 4       | 5               | 6   | 7  | 8  | 9  | 10 | 11  | 12  |
| 0           | 100           |               |         |                 |     |    |    |    |    |     |     |
| 2           |               |               |         |                 | 145 |    |    |    |    |     |     |
| 4           |               |               |         |                 |     |    |    |    |    |     |     |
| 6           |               |               |         |                 |     |    |    |    |    |     |     |
| 8           |               |               |         |                 |     |    |    |    |    |     |     |
| 10          |               |               |         |                 |     |    |    |    |    |     |     |
| 12          |               |               |         |                 |     |    |    |    |    |     |     |
| 14          |               |               |         |                 |     |    |    |    |    |     |     |

- Постройте график постоянных затрат (FC), переменных затрат (VC), совокупных затрат (TC) при изменении объема от 0 до 14 тыс. шт. продукции.
- Постройте график средних затрат (AC), средних переменных (AVC), предельных (MC) и средних постоянных затрат (AFC).
- Определите объем производства, при котором средние затраты (AC) достигают минимума. Укажите условие минимизации средних затрат.
- Определите объем производства, при котором средние переменные издержки (AVC) достигают минимума. Укажите условие минимизации средних переменных затрат.

Ваша задача определить максимальную экономическую прибыль, обусловленную оптимальным объемом продаж.

Используя информацию отдела маркетинга (ОМ) и бухгалтерии (Б), рассчитайте общую экономическую прибыль (TR – TC) и предельную прибыль (MR – MC) и заполните таблицу 4.

Таблица 4

РАБОТА ЭКОНОМИЧЕСКОГО ОТДЕЛА

| Q, шт. | тыс. д.е. | TR, тыс. д.е. | ТС, тыс. д.е. | Прибыль TR-TC | MR, д.е. | MC, д.е. | Предельная прибыль MR-MC, д.е. | Цена (P) За шт. д.е. |
|--------|-----------|---------------|---------------|---------------|----------|----------|--------------------------------|----------------------|
| 1      |           |               |               |               |          |          |                                |                      |
| 0      |           |               |               |               |          |          |                                |                      |
| 2      |           |               |               |               |          |          |                                |                      |
| 4      |           |               |               |               |          |          |                                |                      |
| 6      |           |               |               |               |          |          |                                |                      |
| 8      |           |               |               |               |          |          |                                |                      |
| 10     |           |               |               |               |          |          |                                |                      |
| 12     |           |               |               |               |          |          |                                |                      |
| 14     |           |               |               |               |          |          |                                |                      |

Примечание: Общая экономическая прибыль: (TR – TC)

Предельная прибыль: (MR – MC)

2. На основании полученных данных таблицы 4 определите оптимальный объем продаж (Q\*).

3. Определите максимальную общую экономическую прибыль.

4. Постройте график максимизации общей экономической прибыли.

5. Для какого управленческого решения используется общая экономическая прибыль?

6. Определите бухгалтерскую прибыль, если на ее долю приходится 70% экономической прибыли.

7. О чем свидетельствует бухгалтерская прибыль?

8. Определите чистую прибыль предприятия, если ставка налога на прибыль 20%.

9. Распределите чистую прибыль:

- на развитие предприятия-60 %

- на дивиденды – 40%

10. Рассчитайте дивиденды по привилегированным акциям, если на их долю приходится 30% отчислений от чистой прибыли.

11. Рассчитайте показатель «прибыль на акцию» (ETS).

Число обыкновенных акций 1268 штук.

12. Какой экономический смысл имеет показатель «прибыль на одну обыкновенную акцию»?

13. Рассчитайте показатель «дивиденды на одну акцию» (DPS).

Число обыкновенных акций 268 штук.

14. Рассчитайте показатель «дивидендного выхода» (DPR) в процентах и в долях.

15. Как доля чистой прибыли, выплачиваемой в качестве текущего дохода акционерам, связана с нормой капитализации прибыли?

Критерии оценки.

30 баллов выставляется студенту, если деловая игра выполнена верно;

0 баллов выставляется студенту, если деловая игра выполнена неверно

Практические ситуации

Задание 1

На рынке установилось рыночное равновесие. Государство ввело ограничение по цене ниже равновесного уровня. Графически ответьте на следующие вопросы:

- 1) Где установится новое рыночное равновесие?
- 2) Чему будет равен равновесный объем и равновесная цена?
- 3) Как будет выглядеть новая кривая рыночного предложения?
- 4) Укажите и изобразите графически экономические и социальные последствия данной меры.

Задание 2

На рынке установилось рыночное равновесие. Государство ввело ограничение по цене выше равновесного уровня. Графически ответьте на следующие вопросы:

- 1) Где установится новое рыночное равновесие?
- 2) Чему будет равен равновесный объем и равновесная цена?
- 3) Как будет выглядеть новая кривая рыночного предложения?
- 4) Укажите и изобразите графически экономические и социальные последствия данной меры.

Задание 3

На рынке установилось рыночное равновесие. Государство ввело налог на единицу реализованной продукции, в виде фиксированной величины T. Ответьте графически на следующие вопросы:

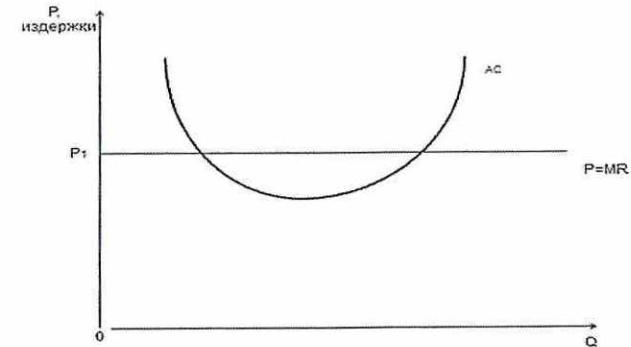
- 1) Укажите куда сдвинется кривая предложения?
- 2) Где установится новое рыночное равновесие?
- 3) Укажите чему будет равна цена продажи единицы продукции до введения налога и после его введения?
- 4) Укажите чему будет равна чистая выручка от продажи единицы продукции до введения налога и после его введения?
- 5) Площадями прямоугольников покажите: общий объем налоговых поступлений, часть налога, которую заплатит продавец, часть налога, который заплатит покупатель.

Задание 4

Проанализируйте графически следующую ситуацию и ответьте на вопросы:

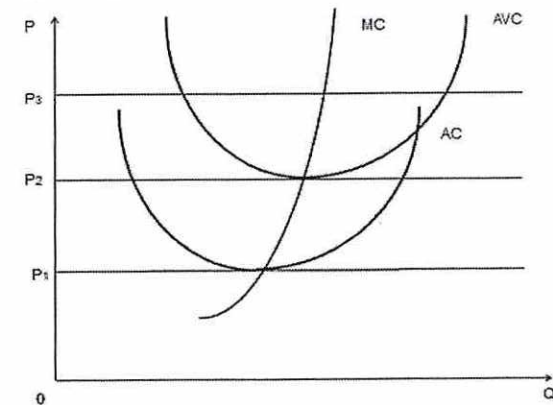
Фирма функционирует в условиях совершенной конкуренции в краткосрочном периоде. 1) Изобразите недостающую кривую для проведения предельного анализа максимизации прибыли в краткосрочном периоде.

2) Покажите на графике площадью прямоугольника общую экономическую прибыль.



Задание 5

На графике изображены данные издержек при разных уровнях цен для фирмы совершенной конкуренции, функционирующей в условиях краткосрочного периода.



Ответьте на следующие вопросы: 1) При каком уровне цены фирме необходимо прекратить операции?

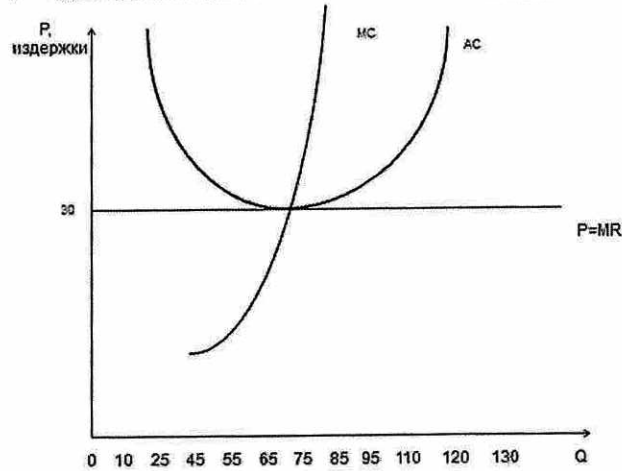
2) При каком уровне цены фирме необходимо немедленно прекратить операции?

3) Какое решение относительно своей деятельности необходимо принять фирме при цене P0.



**Задание 6**

Фирма совершенной конкуренции функционирует в краткосрочном периоде. Проанализируйте изображенный график и определите чему будет равна общая экономическая прибыль и прибыль на единицу продукции в случае выполнения условия максимизации экономической прибыли.



**Критерии оценки.**

Студенты должны выполнить 5 ситуаций.

4 балла выставляется студенту, если 1 практическая ситуация решена верно;

0 баллов выставляется студенту, если 1 практическая ситуация решена не верно.

Максимально возможное количество баллов за выполнение практических ситуаций 20.

**Темы рефератов**

1. Теоретические положения предшественников маржинализма.
2. «Маржиналистская революция» - и её роль в развитии экономической теории.
3. Вклад представителей Лозаннской экономической школы в развитие экономической мысли.
4. Потребительские предпочтения и кривые безразличия.
5. Теоретические основы и условия возникновения рынка совершенной конкуренции.
6. Обоснование идей свободной торговли и предпринимательства. У.Петти, П.Буагильбер.
7. Основные положения экономической теории А.Смита.
8. Д.Рикардо как идеолог свободного предпринимательства.
9. Ценовая дискриминация: условия, формы, последствия.
10. Проблема регулирования естественных монополий в современной экономике.
11. Роль рекламы в условиях монополистической конкуренции.
12. Теория монополистической конкуренции Э.Чемберлина.
13. Издержки неценовой конкуренции и их влияние на эффективность функционирования фирмы на рынке монополистической конкуренции.
14. Роль государства в модернизации рынка труда.
15. Рабочий класс в постиндустриальном обществе.
16. Нестандартные формы или новая модель трудовых отношений.
17. Экономический кризис и реальная заработная плата.
18. Рациональное использование основных фондов как основа роста прибыли и рентабельности производства в современных условиях.
19. Особенности глобализации рынков капитала на современном этапе.
20. Рынок земель сельскохозяйственного назначения.
21. Земельная реформа в странах Восточной Европы
22. Л.Вальрас и теория общего экономического равновесия.
23. Общественное благосостояние и справедливость.
24. Общее экономическое равновесие и Парето - эффективность: проблема достижения в современных экономических условиях.
25. Рынок прав на загрязнение как способ регулирования внешних эффектов.

26. «Зеленая» экономика как новая концепция устойчивого развития и её экологическая составляющая.

**Критерии оценки:**

За семестр студент может написать не более одного реферата.

16-20 баллов выставляется обучающемуся, если он перечисляет все существенные характеристики обозначенного в вопросе предмета и возможные варианты дальнейшего развития решения проблемы, если это возможно;

11-15 балла, если студент раскрыл только часть основных положений вопроса, продемонстрировал неточность в представлениях о предмете вопроса;

4-10 баллов, если студент обозначил общую траекторию ответа, но не смог конкретизировать основные компоненты;

0-4 баллов, если студент не продемонстрировал знаний основных понятий, представлений об изучаемом вопросе.

**Задачи**

По дисциплине «Прикладная микроэкономика»

Тема «Основы теории производства»

**ЗАДАНИЕ 1.**

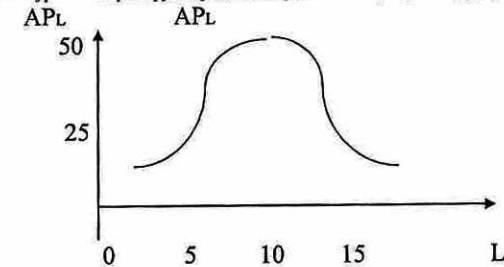
На диаграмме, изображенной на рисунке, построена кривая среднего продукта труда для производства упаковок для прохладительных напитков. Ответьте на следующие вопросы, используя диаграмму:

Если предельный продукт пятнадцатой единицы труда имеет отрицательное значение, значит ли это, что средний продукт труда в этой точке имеет отрицательную величину?

Чему равен совокупный продукт, если средний продукт труда равен 25?

Если  $APL = 40$  при  $L = 8$  и  $MPL = 60$ , каков совокупный продукт труда при  $L=9$ .

Для какого уровня затрат труда средний и предельный продукты труда равны.



**ЗАДАНИЕ 2.**

| Комбинация | Выпуск продукции | Труд | Капитал |
|------------|------------------|------|---------|
| A          | 200              | 30   | 80      |
| B          | 350              | 45   | 120     |
| C          | 700              | 90   | 240     |
| D          | 750              | 99   | 264     |

Таблица содержит данные о затратах труда, капитала и изоквантах выпуска при производстве некоторого товара.

Ответьте на вопрос: Какой эффект роста масштаба производства имеет место при переходе от комбинации: А к В; В к С; С к Д.

**ЗАДАНИЕ 3.**

Найдите величину совокупного продукта, если известен предельный продукт труда (все остальные факторы предполагаются постоянными):

|                          |   |   |     |   |   |     |   |   |
|--------------------------|---|---|-----|---|---|-----|---|---|
| Затраты рабочего времени | 0 | 1 | 2   | 3 | 4 | 5   | 6 | 7 |
| Предельный продукт труда | 0 | 2 | 3,5 | 5 | 7 | 4,5 | 3 | 1 |

Нарисуйте график предельного и совокупного продукта труда. Определите, при какой длительности рабочего дня труд будет использоваться с максимальной эффективностью.

**ЗАДАНИЕ 4.**

В краткосрочном периоде фирма может варьировать использование трудовых ресурсов, но не может повлиять на величину используемого капитала. Ниже приведённая таблица показывает, как изменяется выпуск продукции вследствие изменения объёмов применяемого труда.

| Затраты труда (чел./нед.) | Объём продукта (ед./нед.) | MPL | APL |
|---------------------------|---------------------------|-----|-----|
| 0                         | 0                         |     |     |
| 1                         | 35                        |     |     |
| 2                         | 80                        |     |     |
| 3                         | 122                       |     |     |
| 4                         | 156                       |     |     |
| 5                         | 177                       |     |     |
| 6                         | 180                       |     |     |

- Определите предельный продукт труда (MPL) и средний продукт труда (APL).
- Постройте кривые MPL и APL.
- Определите, при каком примерно уровне использования труда кривая MPL пересечёт кривую APL.
- Повлияет ли изменение в затратах капитала на положение кривой MPL.

Тема «Издержки производства»

#### ЗАДАНИЕ 1.

Цена услуг труда (зарплата) составляет  $PL=10$  у.е. в час, а цена услуг капитала (арендная плата за работу машин) составляет  $PK=20$  у.е. в час.

Построить изокосту издержек производства при использовании  $L=500$  часов труда и  $K=250$  часов работы машин в месяц.

#### ЗАДАНИЕ 2.

Постоянные издержки фирмы составляют 10 000 долларов в месяц. Если переменные издержки составляют 20 000 долларов и фирма производит 3 000 единиц продукции, определите совокупные издержки, средние издержки, средние переменные издержки и средние постоянные издержки.

#### ЗАДАНИЕ 3.

У вас имеются следующие данные о деятельности фирмы:

| P | Q    | TR   | TC | FC   | VC | AC | AVC  | MC   |
|---|------|------|----|------|----|----|------|------|
|   | 1000 | 5000 |    | 1500 |    |    | 5,50 | 5,00 |

Количество выпускаемого продукта фирмы таково, что при его увеличении предельные издержки фирмы возрастут.

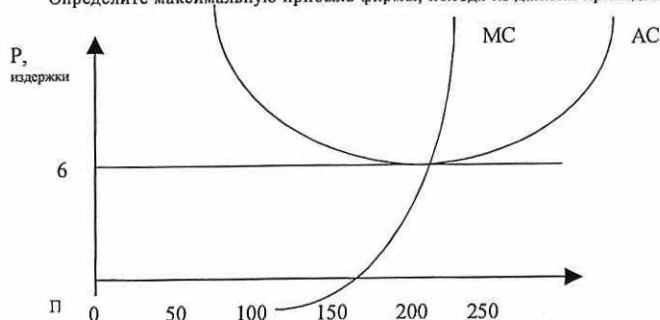
Заполните таблицу, внося недостающие цифры, и скажите, должна ли фирма:

- увеличить выпуск продукции;
- уменьшить выпуск продукции;
- закрыться;
- ничего не менять.

Тема «Максимизация прибыли на рынке совершенной конкуренции»

#### ЗАДАНИЕ 1.

Определите максимальную прибыль фирмы, исходя из данных приведённых на рисунке:

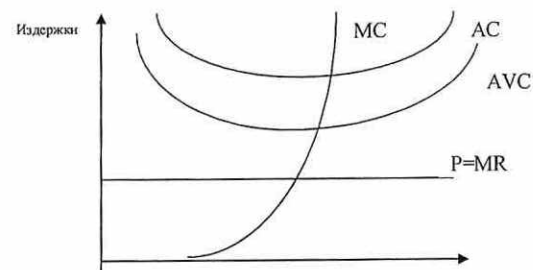


#### ЗАДАНИЕ 2.

Цена изделия - 5 денежных единиц за штуку. Если предприниматель продает изделие на совершенно конкурентном рынке, каков его предельный доход на единицу изделия? Каковы будут предельные издержки производства изделия, если предприниматель максимизирует прибыль?

#### ЗАДАНИЕ 3.

Какое решение примет фирма относительно своей деятельности, исходя из условий, представленных на графике:



#### Критерии оценки.

За семестр студенты должны решить 10 задач.

1 балл выставляется студенту, если 1 задача решена верно;

0 баллов выставляется студенту, если задачи решены неверно.

Максимальное количество баллов за решенные задачи составляет 10.

### 3. Методические материалы, определяющие процедуры оценивания знаний, умений, навыков и (или) опыта деятельности, характеризующих этапы формирования компетенций

Процедуры оценивания включают в себя текущий контроль и промежуточную аттестацию.

**Текущий контроль** успеваемости проводится с использованием оценочных средств, представленных в п. 2 данного приложения. Результаты текущего контроля доводятся до сведения студентов до промежуточной аттестации.

**Промежуточная аттестация** проводится в форме экзамена. Экзамен проводится по окончании теоретического обучения во время экзаменационной сессии в письменной форме. В экзаменационном задании 2 теоретических вопроса и 1 задача. Проверка ответов и объявление результатов производится в день экзамена. Результаты аттестации заносятся в экзаменационную ведомость и зачетную книжку студента. Студенты не прошедшие промежуточную аттестацию по графику сессии, должны ликвидировать задолженность в установленном порядке.



**МЕТОДИЧЕСКИЕ УКАЗАНИЯ ПО ОСВОЕНИЮ ДИСЦИПЛИНЫ**

Учебным планом предусмотрены следующие виды занятий:

- лекции;
- практические занятия.

В ходе лекционных занятий рассматриваются причинно- следственные связи между такими рыночными категориями как цены и объемы продаваемых и покупаемых товаров, ценами и факторами производства, их использованием и получаемой прибылью; экономические закономерности потребительского выбора, формирование максимальной экономической прибыли и минимальных затрат при различных уровнях конкуренции в краткосрочном и долгосрочном периодах их функционирования и другие вопросы, даются рекомендации для самостоятельной работы и подготовке к практическим занятиям.

В ходе практических занятий углубляются и закрепляются знания студентов по ряду рассмотренных на лекциях вопросов, развиваются навыки принятия рациональных решений фирмами и индивидуальными субъектами в рыночных условиях.

При подготовке к практическим занятиям каждый студент должен:

- изучить рекомендованную учебную литературу;
- изучить конспекты лекций;
- подготовить ответы на все вопросы по изучаемой теме.

По согласованию с преподавателем студент может подготовить реферат по теме занятия. В процессе подготовки к практическим занятиям студенты могут воспользоваться консультациями преподавателя.

Вопросы, не рассмотренные на лекциях и практических занятиях, должны быть изучены студентами в ходе самостоятельной работы. Контроль самостоятельной работы студентов над учебной программой курса осуществляется в ходе занятий методом устного опроса или посредством тестирования. В ходе самостоятельной работы каждый студент обязан прочитать основную и по возможности дополнительную литературу по изучаемой теме, дополнить конспекты лекций недостающим материалом, выписками из рекомендованных первоисточников. Выделить непонятные термины, найти их значение в энциклопедических словарях.

Для подготовки к занятиям, текущему контролю и промежуточной аттестации студенты могут воспользоваться электронно-библиотечными системами. Также обучающиеся могут взять на дом необходимую литературу на абонементе университетской библиотеки или воспользоваться читальными залами.