

Министерство науки и высшего образования Российской Федерации
Филиал федерального государственного бюджетного образовательного
учреждения высшего образования
«Ростовский государственный экономический университет (РИНХ)»
в г. Кисловодске Ставропольского края

Утверждаю
Ректор РГЭУ (РИНХ)

Е.Н. Макаренко

04 _____ 2021 г.



ОТЧЕТ
О РЕЗУЛЬТАТАХ САМООБСЛЕДОВАНИЯ
ФИЛИАЛА ФЕДЕРАЛЬНОГО ГОСУДАСТВЕННОГО БЮДЖЕТНОГО
ОБРАЗОВАТЕЛЬНОГО УЧРЕЖДЕНИЯ ВЫСШЕГО ОБРАЗОВАНИЯ
«РОСТОВСКИЙ ГОСУДАРСТВЕННЫЙ ЭКОНОМИЧЕСКИЙ
УНИВЕРСИТЕТ (РИНХ)»
В Г. КИСЛОВОДСКЕ СТАВРОПОЛЬСКОГО КРАЯ
ЗА 2020 ГОД

КИСЛОВОДСК
2021

СОДЕРЖАНИЕ

ВВЕДЕНИЕ.....	3
1. ОБЩИЕ СВЕДЕНИЯ ОБ ОБРАЗОВАТЕЛЬНОЙ ОРГАНИЗАЦИИ.....	4
2. ОБРАЗОВАТЕЛЬНАЯ ДЕЯТЕЛЬНОСТЬ.....	8
2.1. Организация учебного процесса	9
2.2. Система менеджмента качества в филиале	11
2.3 Учебно-методическое, библиотечно-информационное обеспечение.....	12
2.4. Востребованность и трудоустройство выпускников	12
2.5. Условия качественной подготовки обучающихся	14
3. НАУЧНО-ИССЛЕДОВАТЕЛЬСКАЯ ДЕЯТЕЛЬНОСТЬ.....	15
4. МЕЖДУНАРОДНАЯ ДЕЯТЕЛЬНОСТЬ.....	17
5. ВНЕУЧЕБНАЯ РАБОТА.....	17
6. МАТЕРИАЛЬНО-ТЕХНИЧЕСКОЕ ОБЕСПЕЧЕНИЕ.....	19
ЗАКЛЮЧЕНИЕ.....	21
7. ПОКАЗАТЕЛИ ДЕЯТЕЛЬНОСТИ ОБРАЗОВАТЕЛЬНОЙ ОРГАНИЗАЦИИ.....	22

ВВЕДЕНИЕ

Самообследование филиала федерального государственного бюджетного образовательного учреждения высшего образования «Ростовский государственный экономический университет (РИНХ)» в г. Кисловодске Ставропольского края проведено в соответствии со следующими нормативными документами:

- приказ Министерства образования и науки Российской Федерации от 14 июня 2013 г. N 462 «Об утверждении Порядка проведения самообследования образовательной организацией»;
- приказ Министерства образования и науки Российской Федерации от 10 декабря 2013 г. № 1324 « Об утверждении показателей деятельности образовательной организации, подлежащей самообследованию»;
- письмо Министерства образования и науки Российской Федерации от 20.03.2014 г. № АК-634/05 «О проведении самообследования образовательных организаций высшего образования»;
- приказ Министерства образования и науки Российской Федерации от 14 декабря 2017 г. № 1218 «О внесении изменений в Порядок проведения самообследования образовательной организацией, утвержденный приказом Министерства образования и науки Российской Федерации от 14 июня 2013 г. № 462»;
- приказ ФГБОУ ВО «РГЭУ (РИНХ)» № 28 от 11.03.2021 г. «О проведении процедуры самообследования».

Целью самообследования является анализ эффективности деятельности филиала Университета, а также обеспечение доступности и открытости информации об образовательной организации.

В процессе самообследования была проведена оценка деятельности структурного подразделения по следующим направлениям:

- образовательная деятельность;
- научно-исследовательская деятельность;
- международная деятельность;
- внеучебная работа;
- материально-техническое обеспечение;
- анализ показателей деятельности в соответствии с приказом Минобрнауки России от 10.12.2013 № 1324 «Об утверждении показателей деятельности образовательной организации, подлежащей самообследованию».

1. ОБЩИЕ СВЕДЕНИЯ ОБ ОБРАЗОВАТЕЛЬНОЙ ОРГАНИЗАЦИИ

Филиал федерального государственного бюджетного образовательного учреждения высшего образования «Ростовский государственный экономический университет (РИНХ)» в г. Кисловодске Ставропольского края (далее - Филиал) является обособленным структурным подразделением федерального государственного бюджетного образовательного учреждения высшего образования «Ростовский государственный экономический университет (РИНХ)» (далее – РГЭУ (РИНХ), Университет).

Учредитель: Российская Федерация. Функции и полномочия учредителя осуществляет Министерство науки и высшего образования Российской Федерации.

Полное официальное наименование университета: федеральное государственное бюджетное образовательное учреждение высшего образования «Ростовский государственный экономический университет (РИНХ)».

Сокращенное наименование: ФГБОУ ВО «РГЭУ (РИНХ)»; Ростовский государственный экономический университет (РИНХ); РГЭУ (РИНХ).

Полное официальное наименование филиала: филиал федерального государственного бюджетного образовательного учреждения высшего образования «Ростовский государственный экономический университет (РИНХ)» в г. Кисловодске Ставропольского края.

Сокращенное наименование: филиал ФГБОУ ВО «РГЭУ (РИНХ)» в г. Кисловодске Ставропольского края.

Место нахождения (юридический и фактический адрес):

357700, Ставропольский край, г.Кисловодск, ул.Тельмана д.29

Контактная информация:

Телефон/факс (887937) 6-66-32, 2-66-08,6-66-08

Адрес электронной почты: kf-rseu@yandex.ru

Интернет сайт: <http://www.rsue.ru/kf/>

Филиал создан в 1997г. как филиал Ростовской государственной экономической академии в г.Кисловодске (приказ Министерства общего и профессионального образования Российской Федерации №2455 от 03.12.1997 г.), в 2000 году переименован в Филиал Ростовского государственного экономического университета «РИНХ» в г.Кисловодске (приказ Министерства образования РФ №3694 от 15.12.2000 г.), в 2006 году переименован в филиал государственного образовательного учреждения высшего профессионального образования «Ростовский государственный экономический университет «РИНХ» в г. Кисловодске (приказ Федерального агентства по образованию №841 от 22 августа 2006 г.), в 2008 году переименован в филиал государственного образовательного учреждения высшего профессионального образования «Ростовский государственный экономический университет «РИНХ» в г.Кисловодске (приказ Федерального агентства по образованию №129 от 21 февраля 2008 г), в 2009 году переименован в Филиал Государственного образовательного учреждения высшего профессионального образования «Ростовский государственный экономический университет (РИНХ)» в г. Кисловодске Ставропольского края (приказ Федерального агентства по образованию №463 от 29 апреля 2009 г.), в 2011 году переименован в филиал федерального государственного бюджетного образовательного учреждения высшего

профессионального образования «Ростовский государственный экономический университет (РИНХ)» в г. Кисловодске Ставропольского края (приказ Министерства образования и науки Российской Федерации от 27.05.2011 г. №1896); в 2015 году переименован в филиал федерального государственного бюджетного образовательного учреждения высшего образования «Ростовский государственный экономический университет (РИНХ)» в г. Кисловодске Ставропольского края (приказ Министерства образования и науки Российской Федерации от 13.05.2015 г. №492).

Филиал Университета осуществляет свою деятельность на основании федеральных и локальных нормативных актов, регулирующих деятельность в сфере образования, Устава университета, лицензии на право ведения образовательной деятельности, выданной Федеральной службой по надзору в сфере образования и науки (серия 90П01 № 0008832, регистрационный номер 1804 от 8 декабря 2015 г., срок действия лицензии - бессрочно), свидетельства о государственной аккредитации, выданного Федеральной службой по надзору в сфере образования и науки (серия 90А01 № 0001940, регистрационный номер № 1846 от 12 апреля 2016 г., срок окончания действия свидетельства 22 декабря 2021 г.). В соответствии с Распоряжением Рособнадзора №453-06 от 09.04.2020 «О внесении сведений о государственной аккредитации образовательной деятельности в реестр организаций, осуществляющих образовательную деятельность по имеющим государственную аккредитацию образовательным программам» срок действия свидетельства об аккредитации продлен до 21.12.2021 г.

В 2019 году Филиал прошел процедуру выездной проверки со стороны Федеральной службы по надзору в сфере образования и науки, в связи с добавлением новых адресов осуществления образовательной деятельности.

Главной целью филиала является удовлетворение потребностей и ожиданий работодателей города и региона в квалифицированных бакалаврах с высшим образованием и специалистах среднего звена, а также предоставление качественного образования для студентов.

Таблица 1 – Перечень образовательных программ, по которым филиал ФГБОУ ВО «РГЭУ (РИНХ)» в г. Кисловодске имеет право осуществления образовательной деятельности

ПРОФЕССИОНАЛЬНОЕ ОБРАЗОВАНИЕ	
Код	Наименование специальностей и направлений подготовки
Среднее профессиональное образование – программы подготовки специалистов среднего звена	
38.02.01	Экономика и бухгалтерский учет (по отраслям)
09.02.03	Программирование в компьютерных системах
Высшее образование – программы бакалавриата:	
09.03.03	Прикладная информатика
38.03.01	Экономика
40.03.01	Юриспруденция
ДОПОЛНИТЕЛЬНОЕ ОБРАЗОВАНИЕ	
подвиды:	
	Дополнительное образование детей и взрослых
	Дополнительное профессиональное образование

В соответствии с действующим Уставом университета, Положением о филиале и

действующей лицензией на право оказания образовательных услуг Филиал осуществляет функции и основные задачи Университета, имеет печать, штампы, бланки и другие атрибуты.

Для организации учебного процесса Филиал использует:

- на праве аренды: помещения общей площадью 744,35м²;
- на условиях безвозмездного пользования: помещения общей площадью 3608,4м².

Обучающиеся обеспечены медицинским обслуживанием, питанием, имеют условия для занятий физической культурой и спортом.

Филиал в своей деятельности в части управления руководствуется Уставом федерального государственного бюджетного образовательного учреждения высшего образования «Ростовский государственный экономический университет (РИНХ)» (утвержден приказом Министерства образования и науки Российской Федерации №1215 от 20 декабря 2018 года) и Положением о филиале ФГБОУ ВО «Ростовский государственный экономический университет (РИНХ)» в г.Кисловодске Ставропольского края (утверждено ректором «РГЭУ (РИНХ)» 25.07.2011 года, с изменениями и дополнениями утвержденными 28.06.2013г., 01.09.2013г., 08.06.2015г. и 25.02.2020г.).

Коллегиальным органом управления Филиалом является Совет филиала, осуществляющий свою деятельность на основании Положения о совете филиала. Совет филиала избирается ежегодно на общем собрании работников филиала и утверждается приказом ректора Университета до начала учебного года. В состав Совета входят по должности директор филиала, который является председателем совета, заместитель(и) директора филиала, заведующие кафедрами. Другие члены совета филиала избираются тайным голосованием на общем собрании работников филиала. Число членов совета филиала должно быть нечетным. Состав Совета филиала утвержден в количестве 7 человек, возглавляет Совет директор филиала.

Руководит деятельностью Филиала назначенный приказом ректора Университета директор филиала в соответствии с полномочиями, предоставленными ему Положением о филиале, решениями Ученого Совета «РГЭУ (РИНХ)», доверенностью, выданной ректором Университета.

Непосредственное руководство отдельными направлениями деятельности Филиала осуществляет заведующий кафедрой экономических и гуманитарных дисциплин. Образовательным процессом по программам среднего профессионального образования руководят председатели цикловых комиссий, назначаемые ежегодно приказом ректора.

Заведующий кафедрой избирается Ученым Советом университета и назначается приказом ректора.

Процедура конкурсного отбора на замещение вакантных должностей профессорско-преподавательского состава проводится в соответствии с «Положением о порядке замещения должностей педагогических работников, относящихся к профессорско-преподавательскому составу (утвержденным приказом Министерства образования РФ от 23.07.2015 г. №749)» и разработанным на его основе «Регламенте о порядке замещения должностей педагогических работников, относящихся к профессорско-преподавательскому составу федерального государственного бюджетного образовательного учреждения высшего образования «Ростовский государственный экономический университет (РИНХ)» (принят решением Ученого совета ФГБОУ ВО «РГЭУ (РИНХ)», протокол №5 от 29.12.2015 г.).

Решения Ученого Совета РГЭУ (РИНХ), приказы и распоряжения ректора,

проректоров обязательны для исполнения Филиалом и его подразделениями.

В своей деятельности Филиал руководствуется Федеральным законодательством в сфере образования, в частности Федеральным законом «Об образовании в Российской Федерации» от 29.12.2012 г. №273-ФЗ, указами Президента РФ, постановлениями Правительства РФ, регламентирующими объем, характер или содержание учебно-методической, научно-исследовательской и воспитательной работы в образовательных учреждениях высшего образования; приказами, распоряжениями и инструкциями Министерства науки и высшего образования РФ; Уставом Университета; решениями Ученого совета Университета; приказами и распоряжениями ректората РГЭУ (РИНХ); Положением о Филиале; решениями Совета филиала; приказами и распоряжениями директора филиала в пределах его компетенции.

Структуру Филиала определяет Ректор Университета и утверждает его штатное расписание. Структура филиала выглядит следующим образом (Рис. 1):

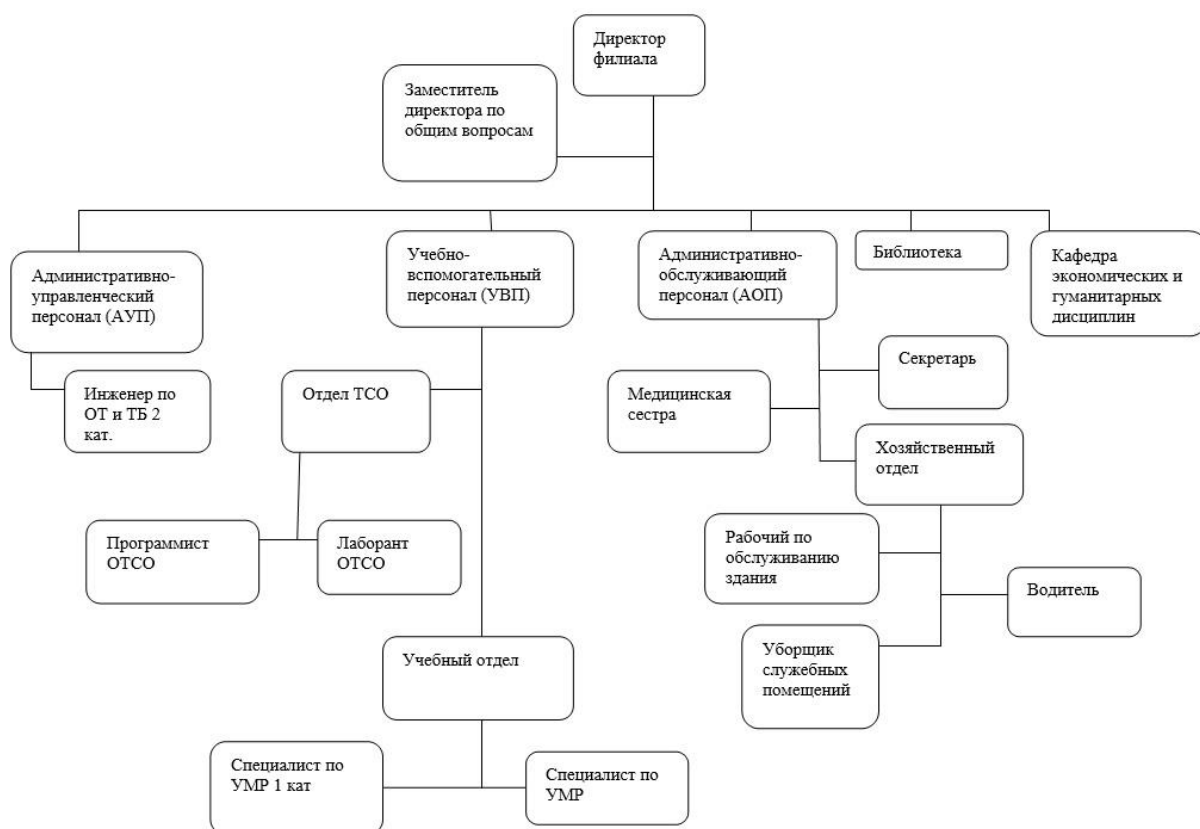


Рис. 1 – Организационная структура филиала

Кафедра филиала представляет собой структурное подразделение, основными функциями которого является реализация образовательных программ, проведение учебной, методической, научно-исследовательской и воспитательной работы.

Деятельность кафедры регламентируется Положением о кафедре, утвержденным Ученым советом РГЭУ (РИНХ), согласно которому заведующий кафедрой несет ответственность за уровень и организацию всех видов работы, связанных с подготовкой бакалавров.

Организация взаимодействия структур филиала обеспечивается взаимосвязанными планами работы филиала, кафедры и совета филиала. Координация действий отдельных подразделений филиала обеспечивается:

- проведением совещаний по основным вопросам функционирования филиала на уровне, заведующего кафедрой и руководителей отделов;
- наличием внутренней телефонной связи и локальной компьютерной сети с выходом в Интернет;
- работой института кураторов.

2. ОБРАЗОВАТЕЛЬНАЯ ДЕЯТЕЛЬНОСТЬ

Филиал ведет образовательный процесс по следующим основным образовательным программам:

1. Программы бакалавриата:

- 38.03.01 Экономика;
- 40.03.01 Юриспруденция;
- 09.03.03 Прикладная информатика.

2. Программы подготовки специалистов среднего звена:

- 09.02.01 Программирование в компьютерных системах;
- 38.02.01 Экономика и бухгалтерский учет (по отраслям).

На 01 октября 2020 года в Филиале обучается 430 студентов, из них:

- по направлениям бакалавриата (высшее образование) - 255 студентов (в т.ч. 9 по очной форме обучения, 105 - по очно-заочной и 141 по заочной);
- по специальностям среднего профессионального образования – 175 студентов, все по очной форме обучения.

Устойчивым спросом среди абитуриентов пользуются направления бакалавриата 38.03.01 Экономика, 40.03.01 Юриспруденция и специальности СПО 38.02.01 Экономика и бухгалтерский учет (по отраслям), 09.02.03 Программирование в компьютерных системах.

В 2020 г. прием на 1 курс проводился на основании вступительных испытаний, определенных Правилами приема РГЭУ (РИНХ), законодательством и рекомендациями Министерства образования и науки РФ.

Таблица 2 - Результаты приема абитуриентов в 2020 году

среднее профессиональное образование		
Очная форма обучения		
№ п/п	Специальность	Количество зачисленных
1	38.02.01 Экономика и бухгалтерский учет (по отраслям)	28
2	09.02.03 Программирование в компьютерных системах	42
	Итого	70
высшее образование		
Очно-заочная форма обучения		
№ п/п	Направление подготовки	Количество зачисленных
1	40.03.01 Юриспруденция	38
	Итого	38
Заочная форма обучения		
1	38.03.01 Экономика	18
2	09.03.03 Прикладная информатика	10

Итого	28
-------	----

В 2020 году осуществлен выпуск 73 студентов высшего образования по заочной форме обучения:

- по направлению 38.03.01 Экономика –24 человека;
- по направлению 40.03.01 Юриспруденция –35 человек;
- по направлению 09.03.03 Прикладная информатика–14человек.

По программам среднего профессионального образования в 2020 году осуществлен выпуск 44 студентов, в том числе:

- по специальности 09.02.03 Программирование в компьютерных системах – 27 человек;
- по специальности 38.02.01 Экономика и бухгалтерский учет (по отраслям) – 17 человек.

По результатам работы Государственных экзаменационных комиссий из выпускников, допущенных к государственным аттестационным испытаниям, 100% обучающихся успешно сдали государственные экзамены и защитили выпускные квалификационные работы.

2.1. Организация учебного процесса.

Филиал осуществляет образовательную деятельность по образовательным программам, разработанным университетом и утвержденными Ученым советом РГЭУ (РИНХ) в соответствии с Федеральными государственными образовательными стандартами.

В филиале используется балльно-рейтинговая система, в основе которой лежит непрерывная индивидуальная работа с каждым студентом в течение всего семестра.

Организация учебного процесса в филиале проходит в соответствии с утвержденным графиком учебного процесса. Учебный год в филиале начинается 1 сентября и заканчивается 31 августа, делится на 2 семестра, занятия проводятся в соответствии с расписанием. Расписание учебных занятий разрабатывается учебным отделом в соответствии с Регламентом расписания учебных занятий в филиалах университета и утверждается директором филиала.

Промежуточная аттестация проводится согласно графика учебного процесса. Расписание занятий и промежуточной аттестации размещается на странице филиала и информационных стендах. Предусмотрено проведение консультаций по каждому экзамену.

В учебный процесс активно внедряются новые формы и методы обучения, средства активизации познавательной деятельности студентов и организации их самостоятельной работы в следующих основных видах: проведении деловых игр, применении обучающих тестов, использовании компьютерных технологий, проведение мастер-классов и т.д.

Значительное место в повышении качества подготовки специалистов и бакалавров занимает научно-исследовательская работа студентов, подготовка курсовых работ, рефератов, докладов, статей по актуальным проблемам экономики, юриспруденции и информатики. Итогом НИР является участие студентов в ежегодных международных и региональных научно-практических конференциях, которые проводятся как на базе Филиала, так и другими образовательными организациями.

Студенты филиала также принимают активное участие в работе региональных,

всероссийских, международных конференций, проводимых ФГБОУ ВО «РГЭУ (РИНХ)» и другими образовательными организациями России.

Учебный процесс в филиале ориентирован на формирование и развитие у студентов компетенций, позволяющих применять их в будущей практической работе. Заключено 22 соответствующих договора о сотрудничестве с организациями региона Кавказских Минеральных Вод. Мастер-классы по ведению предпринимательской деятельности, практике учета, анализа, налогообложения, а также работе в бюджетной сфере проводят ведущие специалисты организаций и предприятий города Кисловодска и региона КМВ. Среди организаций-партнеров большую часть занимают те, в которых трудятся (возглавляют) выпускники. Поддерживается связь с организациями, где работают его выпускники. В рамках соглашений о сотрудничестве с организациями достигается одна из задач системы менеджмента качества – получение отзывов работодателем о подготовке выпускников. Работодатели заполняют соответствующие анкеты, предоставляют отзывы, данная информация анализируется с тем, чтобы учесть пожелания и замечания в учебном процессе.

Образовательный процесс осуществляется с использованием учебной, учебно-методической и научной литературы. Выполняя требования ФГОС по реализуемым направлениям подготовки бакалавриата и специальностям СПО, филиал предоставляет студентам онлайн-доступ к Электронной библиотечной системе «Электронная библиотека онлайн». Здесь возможен доступ и с компьютеров локальной сети Филиала, и с домашних компьютеров, и с других устройств, подключенных к сети Интернет. Все студенты и преподаватели обеспечены логинами и паролями для пользования ЭБС «Электронная библиотека онлайн». В рабочих программах дисциплин преподавателями делается акцент на литературе, размещенной в данной ЭБС.

В учебный процесс внедряются современные формы обучения, часть занятий проводится в интерактивной форме, разработаны деловые игры, ситуационные задачи, case-средства и пр.

Для подготовки и проведения текущей аттестации студентам доступны фонды оценочных средств, включающих перечень вопросов для подготовки, тестовых заданий и список рекомендуемой литературы для самостоятельной работы.

Преподавателями разработаны методические рекомендации по самостоятельному изучению дисциплин (модулей), выполнению письменных работ. Важное значение имеет ориентирование студентов на работу с нормативными документами, как первоисточниками информации по ряду дисциплин, имеющих высокую степень связи с будущей практической деятельностью. Это реализовано в виде списков рекомендованных источников в рабочих программах дисциплин и в методических указаниях.

Образовательная деятельность в форме практической подготовки организована при реализации всех видов практики, которые проводятся в соответствии с требованиями соответствующего федерального государственного образовательного стандарта в сроки, предусмотренные графиком учебного процесса. Практика, как правило, проводится в сторонних организациях, деятельность которых соответствует направленности осваиваемой образовательной программы.

Большая часть из вышеперечисленных аспектов организации учебного процесса осуществляется посредством функционирования электронной информационной образовательной среды. Для этих целей создан отдельный интернет-ресурс kf-rsue.ru,

использующий платформу Moodle.

2.2. Система менеджмента качества в Филиале

Основными направлениями работы в рамках развития Системы менеджмента качества в Филиале РГЭУ (РИНХ) в г. Кисловодске являются:

- разработка и системная реализация технологий менеджмента качества;
- системный мониторинг основных направлений деятельности филиала в соответствии.

Советом филиала утверждены цели в области качества на 2020 год для филиала в целом и по кафедре Экономических и гуманитарных дисциплин. На заседаниях Совета филиала и на заседаниях кафедры обсуждаются вопросы достижения поставленных целей;

Анкетирование работодателей, заказчиков (родителей), самих студентов и выпускников позволяет проводить мониторинг удовлетворенности потребителей.

При формировании индивидуальных планов ППС и их анализе их выполнения, обязательно уделяется внимание повышению квалификации.

Все сотрудники, занятые в образовательном процессе информируются о постановочных вопросах системы менеджмента качества в филиале и о ходе достижения целевых показателей.

Стратегические и целевые показатели в области качества, а также задачи и меры по их достижению регулярно обсуждаются на заседаниях Совета филиала и заседаниях кафедры.

Действует система взаимопосещения занятий, проводятся открытые лекции. После чего составляются письменные отзывы, делается анализ сформулированных рекомендаций, замечаний, отмеченных положительных характеристик в работе преподавателей.

Плановая работа по НИР студентов ведется в рамках научного кружка «Экономист», заседания которого проводятся ежемесячно и протоколируются.

Приоритетными направлениями совершенствования организации учебного процесса в филиале являются:

- развитие электронной информационной образовательной среды;
- выполнение плана набора;
- широкое применение современных образовательных технологий;
- популяризация работы преподавателей и студентов с ЭБС;
- популяризация он-лайн курсов.

В учебном процессе филиала практикуется применение интернет-тестирования студентов с последующим составлением рейтинга результатов.

Важным элементом оценки качества обучения является государственная итоговая аттестация студентов, включающая:

по программам высшего образования - подготовку к сдаче и сдачу государственного экзамена и защиту выпускной квалификационной работы, включая подготовку к процедуре защиты и процедуру защиты.

по программам среднего профессионального образования – подготовка к выпускной квалификационной работе и защита выпускной квалификационной работы.

В целом государственные комиссии отмечают достаточно высокий уровень освоения студентами-выпускниками предусмотренных соответствующими учебными планами компетенций.

Тематика выпускных квалификационных работ характеризуется научно-

практической актуальностью. Все работы выполняются по материалам тех организаций, на которых студенты проходят преддипломную практику. Некоторые работы комиссии рекомендуют к внедрению в практику, также они сопровождаются справками о внедрении с организаций. Тематика около 30% работ определяется заявками со стороны организаций. Некоторым выпускникам следуют рекомендации от государственной экзаменационной комиссии по продолжению обучения в магистратуре.

Государственные экзаменационные комиссии в филиале создаются по каждому направлению подготовки бакалавриата (специальности СПО) под председательством, ведущих специалистов-практиков. Состав государственных экзаменационных комиссий формируется из числа преподавателей РГЭУ (РИНХ), преподавателей филиала, сторонних специалистов-практиков – представителей работодателей и утверждается приказом ректора университета.

2.3. Учебно-методическое, библиотечно-информационное обеспечение

По всем дисциплинам (модулям), предусмотренным учебными планами, реализуемыми в Филиале, рабочие программы, курсы лекций, методические указания (рекомендации) по изучению дисциплины, выполнению письменных работ, фонды оценочных средств для текущего контроля знаний студентов и промежуточной аттестации.

Фонд библиотеки укомплектован печатными и электронными изданиями. Он включает учебную, учебно-методическую, научную, литературу и профильные периодические издания. Также имеет и художественная и популярная литература. Общее количество единиц хранения фонда библиотеки составляет 17392 экземпляров печатной продукции, из них учебной 12487 экземпляров, 2922 – учебно-методической. Библиотечный фонд филиала укомплектован в соответствии с требованиями ФГОС. Акцент сделан на использование ЭБС.

Студенты филиала имеют возможность доступа к современным информационным базам через Интернет. Филиал в составе университета имеет право на предоставление доступа к использованию электронно-библиотечной системы «Университетская библиотека онлайн» (Библиоклуб), которая содержит 141436 единиц электронных изданий по образовательным программам, реализуемым в Филиале.

Библиотечный фонд филиала комплектуется на основе заявок преподавателей, по каталогам издательств.

По каждой дисциплине (модулю) сформированы списки рекомендованной основной и дополнительной литературы и официальных интернет-источников. В соответствующих методических указаниях также содержатся списки источников для выполнения письменных работ. Студенты филиала имеют доступ к электронному копированию информации.

Все студенты и преподаватели обеспечены логинами и паролями для пользования ЭБС «Университетская библиотека онлайн» (Библиоклуб).

2.4. Востребованность и трудоустройство выпускников

Одним из ключевых элементов качества и эффективности работы филиала объективно является трудоустройство выпускников. Оказание содействия в трудоустройстве студентов и выпускников является одним из основных направлений деятельности филиала.

Вопросами трудоустройства выпускников занимается кафедра Филиала и цикловые комиссии в части студентов СПО. Главная цель в этом вопросе состоит в том, чтобы развивать в филиале эффективную систему содействия трудоустройству и адаптации выпускников к условиям современного рынка труда.

Основными задачами филиала в этом направлении являются:

1. Ведение базы вакансий, формируемой как из централизованного источника ГКУ «Центр занятости населения города-курорта Кисловодска», так с использованием альтернативных источников;
2. Ведение базы данных студентов и выпускников филиала, в том числе выполнение функций «центра занятости»;
3. Консультирование студентов и выпускников по вопросам поиска работы, в том числе в виде мастер-классов и ярмарок вакансий;
4. Ведение целенаправленной профориентационной работы и работы по профессиональному самоопределению студентов филиала;
5. Осуществление взаимодействия с потенциальными работодателями по вопросам трудоустройства.

В филиале реализуются следующие мероприятия по направлению трудоустройства студентов и выпускников:

- привлечение работодателей к участию в учебном процессе и научно-исследовательской работе студентов;
- поддержание связи с выпускниками-потенциальными работодателями;
- сотрудничество по устройству студентов на практику с ведущими предприятиями и организациями города и региона КМВ;
- оказание помощи студентам и выпускникам по поиску вакансий, формированию резюме, предоставлению характеристик, прочих документов, подтверждающих уровень компетентности;
- участие в ярмарках вакансий.

В планах – создание раздела в ЭИОС филиала с обновляемым банком вакансий.

Филиал контактирует с органами местного самоуправления, ГКУ «Центр занятости населения города-курорта Кисловодска» и также напрямую с потенциальными работодателями города Кисловодска и региона КМВ.

Весьма информативным является анкетирование выпускников на предмет их нынешнего места работы, планов по трудоустройству и месту проживания. Это позволяет сформировать кадровую базу филиала и реагировать на запросы работодателей.

На учете в ГКУ «Центр занятости населения города-курорта Кисловодска» выпускники текущего года не состоят. Большинство выпускников среднего профессионального образования продолжили обучение по направлениям высшего образования.

Ниже представлены показатели трудоустройства выпускников.

Таблица 3 - Показатели трудоустройства выпускников за 2013-2020 гг.

по очной форме обучения			
Годы выпуска	% трудоустроенных		% трудоустроенных в Ставропольском крае
	всего	из них по специальности	

2013	100	90	95
2014	95	89	77
2015	90	89	88
2016	92	84	91
2017	91	80	91
2018	86	80	82
2019	86	78	75
по заочной форме обучения			
2013	93	100	100
2014	86	100	92
2015	85	90	92
2016	86	91	87
2017	87	85	76
2018	80	76	72
2019	81	80	67
2020	83	82	74

2.5. Условия качественной подготовки обучающихся

Основным условием качественной подготовки обучающихся является обеспечение учебного процесса квалифицированными кадрами.

Образовательный процесс по программам высшего образования обеспечивается профессорско-преподавательским составом в количестве 9 человек, из них с ученой степенью доктора наук 1 человек, с ученой степенью кандидата наук 8 человек. Общая остепененность (по нагрузке) всего составляет 91,5%. Доля штатных ППС (без работающих по договорам гражданско-правового характера) 74%, из них все имеют ученую степень кандидата или доктора наук.

В составе сотрудников также имеется научный работник, который руководит работой СНК «Экономист».

Базовое образование, научная специализация преподавателей соответствуют преподаваемым ими дисциплинам.

Образовательный процесс по программам среднего профессионального образования обеспечивается педагогическими кадрами в количестве 15 человек, имеющими высшее образование, соответствующее профилю преподаваемых дисциплин (модулей), в т. ч., 3 преподавателя – высшей квалификационной категории и 3 – первой квалификационной категории, 2 - имеющие ученую степень кандидата наук.

Преподаватели дисциплин и модулей профессионального цикла имеют опыт деятельности в организациях соответствующих профессиональных сфер. В соответствии с производственной необходимостью ежегодно часть преподавателей проходят стажировку и курсы повышения квалификации.

Образовательной организацией разработана стратегия по обеспечению качества подготовки выпускников с привлечением представителей работодателей.

Основные образовательные профессиональные программы среднего профессионального образования разработаны с учетом направленности на удовлетворение потребностей рынка труда и работодателей и ежегодно обновляются с учетом запросов работодателей. В филиале созданы условия для максимального приближения программ

текущей и промежуточной аттестации обучающихся по дисциплинам и междисциплинарным курсам профессионального цикла к условиям их будущей профессиональной деятельности - для чего, кроме преподавателей конкретной дисциплины (междисциплинарного курса), в качестве внешних экспертов активно привлекаются работодатели.

Для аттестации обучающихся на соответствие их персональных достижений поэтапным требованиям соответствующей ОП (текущая и промежуточная аттестация) созданы фонды оценочных средств, позволяющие оценить знания, умения и освоенные компетенции. Фонды оценочных средств для промежуточной аттестации разрабатываются и утверждаются образовательной организацией самостоятельно, а для государственной (итоговой) аттестации - разрабатываются и утверждаются образовательной организацией после предварительного положительного заключения работодателей.

Филиалом созданы условия для максимального приближения программ текущего контроля успеваемости и промежуточной аттестации обучающихся к условиям их будущей профессиональной деятельности - для чего, кроме преподавателей конкретной дисциплины, в качестве внешних экспертов активно привлекаются работодатели. Объединения работодателей также участвуют в определении конкретных видов профессиональной деятельности, к которым готовится бакалавр.

3. НАУЧНО-ИССЛЕДОВАТЕЛЬСКАЯ ДЕЯТЕЛЬНОСТЬ

Работниками из числа научно-педагогического состава филиала проводится научно-исследовательская работа по следующим направлениям:

1. Развитие системы хозяйственного учета, экономического анализа и аудита в России;
2. Математическое моделирование экономических, производственных и образовательных процессов;
3. Актуальные вопросы и проблематика развития отдельных институтов уголовного права России.

Исследования направлены, в том числе на практическое внедрение их результатов на уровне коммерческих организаций, расположенных в регионе Кавказских Минеральных Вод.

В рамках указанных выше направлений кафедрами осуществляются научно-исследовательская работа на хоз. договорных началах.

Так, в 2020 г. выполнялось исследование на хоздоговорной основе: 2122/20 «Экономико-правовые, учетно-аналитические и налоговые условия развития малого бизнеса на территории г.-к. Ессентуки».

Выполняемые НИР в рамках хоздоговоров позволяют филиалу выполнить соответствующий критерий ежегодного мониторинга эффективности образовательных организаций (61,2 тыс. руб. на одну ставку ППС).

Сотрудники Филиала принимали участие во всероссийских и международных конференциях, среди которых необходимо выделить следующие:

1. Proceedings of the 2020 IEEE Conference of Russian Young Researchers in Electrical and Electronic Engineering, Москва;
2. III Международная научно-практическая конференции, ISPC-DEF 2020, Москва;
3. I Всероссийская научно-практическая конференция, 8-9 июня 2020, Пятигорск.
4. VIII-й ежегодная научно-практическая конференция «Университетская наука –

региону» 2020, Пятигорск.

5. I Всероссийская научно-практическая конференция с международным участием (16 января 2020 г.), Москва.

В 2020 г. в филиале проведены научные мероприятия:

- Круглый стол, посвященный вопросам прав участников образовательного процесса (35 участников);
- Круглый стол, посвященный вопросам COVID -19 и мир труда: вызовы и возможности (24 участника);
- IV студенческая научно-практическая конференция «Современная наука - молодому поколению» на платформе Zoom (52 участников);
- Всероссийские XXVI Школа-коллоквиум по стохастическим методам параллельно с BISAIM'2020: IV Baltic International Symposium on Applied and Industrial Mathematics (осенняя сессия);
- Мастер-класс по основам информационных технологии в аудите и консалтинге. MSExcel как основной инструмент работы с данными (23 участников);
- Круглый стол, посвященный перспективам развития профессиональных компетенций в профессии бухгалтера в соответствии с профессиональными стандартами (20 участников).

На базе филиала 3 сентября 2020 г. проведена Всероссийская акция в рамках празднования 75-летия окончания Второй мировой войны "Уроки Второй мировой войны", в которой приняли участие преподаватели, студенты и школьники.

В Филиале проводился ряд мастер-классов и бизнес-тренингов для студентов:

- мастер-класс руководителя консалтингового агентства «ПрофСтандарт» на тему «Современные особенности и перспективы налогообложения малого бизнеса»;
- мастер-класс начальника МРУ межбюджетного учета КМВ на тему «Бюджетный процесс в муниципальных образованиях».

Функционирует СНК «Экономист», заседания которого проводятся ежемесячно. Лучшие работы студентов были заслушивались и обсуждались на конференциях и семинарах. В текущем учебном году студенты и преподаватели филиала принимали участие в научно-практических конференциях головной образовательной организации и других образовательных организациях Ставропольского края и России. Проведен смотр-конкурс студенческих научных работ.

К работе СНК «Экономист» привлечены школьники, имеющие планы по обучению на направлении бакалавриата «Экономика» после 11 класса, а также желающие обучаться по специальности СПО «Экономика и бухгалтерский учет (по отраслям)» после 9 класса.

Преподавателями филиала системно проводились лекции для учеников школ с привлечением студентов филиала по вопросам финансовой, правовой и информационной безопасности.

Преподавателями филиала велась активная научная и научно-практическая деятельность по подготовке студентов к конференциям, как внутривузовским, так и в других образовательных организациях. Подготовлено три работы на конкурс студенческих работ РГЭУ (РИНХ).

Преподаватели филиала осуществляли подготовку студентов к конференциям. Имеются публикации и сборники статей. Так, проведенная в мае 2020 г. городская научно-практическая конференция школьников и студентов г. Кисловодска на платформе

Zoom привлекла более 50 участников. По итогам конференции сформирован сборник трудов в электронном виде.

К работе СНК «Экономист» привлечено 17 учеников из школ Кисловодска и Предгорного р-на.

Состав основных публикаций преподавателей филиала в 2020 году включает 20 работ в изданиях, индексируемых в РИНЦ, из которых 2 – это статьи в изданиях SCOPUS, 4 статьи из перечня ВАК, а также 1 монография.

4. МЕЖДУНАРОДНАЯ ДЕЯТЕЛЬНОСТЬ

Филиал участвует в реализации концепции образовательной деятельности головной образовательной организации, являющегося одним из ведущих научных и методических центров в отечественной и международной системе подготовки специалистов высшей квалификации. Она строится на основе государственных аккредитационных требований, анализа систем качества образования в зарубежных учебных заведениях, материалах Всемирной конференции по высшему образованию, Европейского центра по высшему образованию ЮНЕСКО, адаптированных требований международной системы качества ISO 9001.

На протяжении всей своей деятельности Филиал осуществляет сотрудничество с зарубежными коллегами в виде участия в международных научных мероприятиях, а также публикации статей в зарубежных и международных изданиях.

В филиале обучается бстудентов из иностранных государств. По очной форме среднего профессионального образования обучаются 3 гражданина стран СНГ (Армения), по очно-заочной форме высшего образования - 2 гражданина стран СНГ(Узбекистан), по заочной форме высшего образования - 1 гражданин стран СНГ(Армения).

В 2020 году прием иностранных абитуриентов велся на общих основаниях (на основании вступительных испытаний, проводимых образовательной организацией самостоятельно). Зачислено 2 иностранных студента на очно-заочную форму обучения высшего образования из страны СНГ (Узбекистан), 3 иностранных студента на очную форму обучения среднего профессионального образования из страны СНГ (Армения).

Объем средств от образовательной деятельности, полученных образовательной организацией от иностранных граждан и иностранных юридических лиц, в 2020 году составил 193,8 тыс. руб.

5. ВНЕУЧЕБНАЯ РАБОТА

Внеучебная деятельность, проводимая преподавателями и сотрудниками Филиала, направлена на достижение воспитательных целей. Задачей, которая ставится перед коллективом всего университета и филиала в частности - формирование у каждого студента сознательной гражданской позиции, патриотизма в отношении государства и университета, стремления к сохранению и приумножению нравственных, культурных и общечеловеческих ценностей, способностей к профессиональной деятельности и моральной ответственности за принимаемые решения. Работа ведется на основании Положения «О воспитательной работе РГЭУ (РИНХ)», ежегодно утверждаемых планов воспитательной работы университета и филиала.

С этой целью ведется работа по формированию у студентов общекультурных компетенций: системы нравственных, духовных и культурных ценностей и потребностей,

этических норм и общепринятых правил поведения в обществе, созданию условий для творческой самореализации личности.

В филиале создан институт кураторства с целью проведения организационно-воспитательной работы, которая направлена на помощь в управлении студенческой жизнью, на формирование добросовестного отношения студентов к учебе, к общественной работе, а также для создания в группах атмосферы психологического комфорта.

В каждой группе студентов избраны старосты, определен актив группы, закреплены кураторы. Еженедельно проводятся кураторские часы, на которых обсуждаются вопросы успеваемости, посещаемости студентов, а также проводятся беседы на темы нравственного поведения студентов, много внимания уделяется теме преступности среди молодежи.

Регулярно кураторами учебных групп проводятся беседы с просмотром кинофильмов о здоровом образе жизни, приглашаются специалисты, которые объясняют студентам, как надо бороться с вредными привычками и воспитывать в себе потребность быть здоровым.

Студенческий Совет филиала и кураторы групп активно работают в направлении патриотического воспитания: в мае проведена акция «Милосердие», в День пожилых людей был организован праздничный вечер. В канун Дня Великой Победы принято участие в городском субботнике по уборке мемориала славы. В декабре организован традиционный праздничный концерт с подарками в Детском доме и Школе-интернате для слабовидящих.

В филиале органом студенческого самоуправления является Студенческий совет. При активном участии членов Совета были проведены Олимпиада «Пути познания» для выпускников школ г.Кисловодска, «День толерантности», «Дни открытых дверей» к основным праздникам проводятся культурно-развлекательные мероприятия (концерты, дискотеки).

Студенты принимают участие в городских молодежных мероприятиях в тесном сотрудничестве с МБУ «Центр молодежи» (<https://vk.com/mbusm26>).

В социальной сети ВКонтакте создана страница Студенческого совета (<https://vk.com/kislrgeu>), а также в Инстаграм (https://www.instagram.com/rgeukislovodsk_rinx/) где публикуются наиболее значимые события, в которых студенческий актив филиала принимает участие.

Ежегодно филиал участвует в городском и краевом этапах конкурсов «Студенческая весна», а также «Солдатский конверт».

Преподавателями и студентами филиала проводится системная профориентационная работа со школьниками города и студентами организаций СПО. Филиалом заключены договоры сотрудничества с Управлениями образования г.-к. Кисловодска, а также с 14 школами г.-к. Кисловодска и Предгорного р-на Ставропольского края. Также программы сотрудничества заключены с 9 учреждениями СПО Ставропольского края и Карачаево-Черкесской Республики.

Ежемесячно для школьников Кисловодска проводятся лекции по экономическому и правовому просвещению, информационной и финансовой безопасности.

Важным направлением в воспитательной работе является воспитание правовой культуры и законопослушности среди студентов. В филиале проводятся встречи с представителями территориального отдела Управления Роспотребнадзора

(антиалкогольная пропаганда), общественной организацией «Без наркотиков!», межрайонного отделом Управления Федеральной службы по контролю за оборотом наркотиков по Ставропольскому краю, сотрудниками следственного комитета, отдела внутренних дел г. Кисловодска с целью профилактики девиантных явлений в студенческой среде.

6. МАТЕРИАЛЬНО-ТЕХНИЧЕСКОЕ ОСНАЩЕНИЕ

Для организации учебного процесса Филиал использует помещения:

- на праве долговременной аренды общей площадью 744,35 м²;
- на условиях безвозмездного пользования площадью 3608,4 м².

Обучающиеся обеспечены медицинским обслуживанием, питанием, имеют условия для занятий физической культурой и спортом. Филиал имеет санитарно-эпидемиологическое заключение Роспотребнадзора о соответствии объектов, используемых для оказания образовательных услуг государственным санитарно-эпидемиологическим нормативам.

Материально-техническая база соответствует действующим санитарным и противопожарным нормам. Помещения для проведения лекционных, практических и лабораторных занятий укомплектованы специализированной учебной мебелью и техническими средствами.

Четыре мультимедийные аудитории оснащены мультимедийными проекторами и компьютерами (две установки – стационарные, две – переносные с использованием ноутбуков). Студенты занимаются в компьютерных лабораториях, оснащенных современными ПК. Всего в филиале используется 49 компьютеров, из которых 44 - в учебных целях. Все компьютеры объединены в локальную сеть, каждый из которых через прокси-сервер имеет доступ в Интернет по выделенной линии. Филиал обеспечен необходимым комплектом лицензионного ПО.

В Филиале есть библиотека, которая включает в себя абонемент и читальный зал с компьютерами и выходом в Интернет.

Собственный библиотечный фонд филиала составляет 17392 единиц хранения и включает учебно-методические и научные издания, нормативные документы, периодические издания, а также методические и справочные электронные издания на компакт-дисках. Ежегодно осуществляется подписка на периодические издания по направлениям и специальностям подготовки.

Филиал в составе договора университета с правообладателем имеет доступ к электронно-библиотечной системе «Университетская библиотека онлайн» (Библиоклуб), которая предоставляет возможность круглосуточного дистанционного индивидуального доступа для каждого обучающегося из любой точки, в которой имеется доступ к сети Интернет, адрес в сети Интернет <http://www.biblioclub.ru>. ЭБС «Университетская библиотека онлайн» содержит издания учебной, учебно-методической и иной литературы по основным изучаемым дисциплинам, она сформирована на основании прямых договоров с правообладателями.

В сети Электронной библиотечной системы зарегистрировано более 500 пользователей из числа студентов и сотрудников. Регулярно актуализируется электронная база методических разработок по дисциплинам, реализуемых специальностей и направлений. Доступ к ней возможен для любого обучающегося с любого компьютера филиала, а для зарегистрированных пользователей и с личных компьютеров.

Питание студентов обеспечивается на 30 посадочных местах.

Материально-техническая база Филиала полностью удовлетворяет потребностям образовательного процесса.

Студенты филиала в основном являются жителями г.Кисловодска и региона КМВ, поэтому не возникает потребности в студенческом общежитии.

ЗАКЛЮЧЕНИЕ

Филиал федерального государственного бюджетного образовательного учреждения высшего образования «Ростовский государственный экономический университет (РИНХ)» в г. Кисловодске Ставропольского края является обособленным структурным подразделением Ростовского государственного экономического университета (РИНХ), являющегося одним из крупнейших университетов и лидеров экономического образования России.

В соответствии с ФГОС филиал осуществлял образовательную деятельность по 3 направлениям бакалавриата и 2 специальностям среднего профессионального образования.

В учебном процессе используются новые информационные технологии в соответствии с содержанием основных образовательных программ по конкретным направлениям подготовки, осуществлена цифровизация образовательного процесса с использованием электронно-информационной образовательной среды (ЭИОС), созданной на основе платформы MOODLE. Фонды основной учебной и дополнительной литературы на всех видах носителей соответствуют требуемым показателям, а обеспечение учебного процесса по дисциплинам всех блоков учебных планов направлений подготовки и специальностей в целом соответствуют требованиям ФГОС ВО.

Контроль за качеством предоставляемых образовательных услуг осуществляется при помощи системы менеджмента качества, образованной в филиале.

Активно проводится научно-исследовательская работа, что подтверждается достижениями студентов и профессорско – преподавательского состава филиала.

Внеучебная и профориентационная деятельность филиала подтверждается активным участием научно-педагогических работников и студентов в общественно-значимых мероприятиях различной направленности и различных уровней.

Анализируя состояние материально-технической базы филиала, следует сказать о достаточности учебных площадей, аппаратно-технического и программного обеспечения, информационно-коммуникационной инфраструктуры для эффективной организации учебного процесса в соответствии с требованиями ФГОС ВО и ФГОС СПО.

7. ПОКАЗАТЕЛИ ДЕЯТЕЛЬНОСТИ ОБРАЗОВАТЕЛЬНОЙ ОРГАНИЗАЦИИ

№ п/п	Показатели	Единица измерения	Значение показателя за 2020 год
1.	Образовательная деятельность		
1.1	Общая численность студентов (курсантов), обучающихся по образовательным программам бакалавриата, программам специалитета, программам магистратуры, в том числе:	человек	255
1.1.1	По очной форме обучения	человек	9
1.1.2	По очно-заочной форме обучения	человек	105
1.1.3	По заочной форме обучения	человек	141
1.2	Общая численность аспирантов (адъюнктов, ординаторов, интернов, ассистентов-стажеров), обучающихся по образовательным программам подготовки научно-педагогических кадров в аспирантуре (адъюнктуре), программам ординатуры, программам ассистентуры-стажировки, в том числе:	человек	0
1.2.1	По очной форме обучения	человек	0
1.2.2	По очно-заочной форме обучения	человек	0
1.2.3	По заочной форме обучения	человек	0
1.3	Общая численность студентов (курсантов), обучающихся по образовательным программам среднего профессионального образования, в том числе:	человек	175
1.3.1	По очной форме обучения	человек	175
1.3.2	По очно-заочной форме обучения	человек	0
1.3.3	По заочной форме обучения	человек	0
1.4	Средний балл студентов (курсантов), принятых по результатам единого государственного экзамена на первый курс на обучение по очной форме по программам бакалавриата и специалитета по договору об образовании на обучение по образовательным программам высшего образования	баллы	-
1.5	Средний балл студентов (курсантов), принятых по результатам дополнительных вступительных испытаний на первый курс на обучение по очной форме по программам бакалавриата и специалитета по договору об образовании на обучение по образовательным программам высшего образования	баллы	0
1.6	Средний балл студентов (курсантов), принятых по результатам единого государственного экзамена и результатам дополнительных вступительных испытаний на обучение по очной форме по программам бакалавриата и специалитета за счет средств соответствующих бюджетов бюджетной системы Российской Федерации	баллы	0
1.7	Численность студентов (курсантов) - победителей и призеров заключительного этапа всероссийской олимпиады школьников, членов сборных команд Российской Федерации, участвовавших в международных олимпиадах по общеобразовательным предметам по специальностям и (или) направлениям подготовки, соответствующим профилю всероссийской олимпиады школьников или международной олимпиады,	человек	0

	принятых на очную форму обучения на первый курс по программам бакалавриата и специалитета без вступительных испытаний		
1.8	Численность студентов (курсантов) - победителей и призеров олимпиад школьников, принятых на очную форму обучения на первый курс по программам бакалавриата и специалитета по специальностям и направлениям подготовки, соответствующим профилю олимпиады школьников, без вступительных испытаний	человек	0
1.9	Численность/удельный вес численности студентов (курсантов), принятых на условиях целевого приема на первый курс на очную форму обучения по программам бакалавриата и специалитета в общей численности студентов (курсантов), принятых на первый курс по программам бакалавриата и специалитета на очную форму обучения	человек/%	0
1.10	Удельный вес численности студентов (курсантов), обучающихся по программам магистратуры, в общей численности студентов (курсантов), обучающихся по образовательным программам бакалавриата, программам специалитета, программам магистратуры	%	0
1.11	Численность/удельный вес численности студентов (курсантов), имеющих диплом бакалавра, диплом специалиста или диплом магистра других организаций, осуществляющих образовательную деятельность, принятых на первый курс на обучение по программам магистратуры образовательной организации, в общей численности студентов (курсантов), принятых на первый курс по программам магистратуры на очную форму обучения	человек/%	0
1.12	Общая численность студентов образовательной организации, обучающихся в филиале образовательной организации (далее - филиал) <*>	человек	430
2.	Научно-исследовательская деятельность		
2.1	Количество цитирований в индексируемой системе цитирования WebofScience в расчете на 100 научно-педагогических работников	единиц	0
2.2	Количество цитирований в индексируемой системе цитирования Scopus в расчете на 100 научно-педагогических работников	единиц	0
2.3	Количество цитирований в Российском индексе научного цитирования (далее - РИНЦ) в расчете на 100 научно-педагогических работников	единиц	0
2.4	Количество статей в научной периодике, индексируемой в системе цитирования WebofScience, в расчете на 100 научно-педагогических работников	единиц	0
2.5	Количество статей в научной периодике, индексируемой в системе цитирования Scopus, в расчете на 100 научно-педагогических работников	единиц	0
2.6	Количество публикаций в РИНЦ в расчете на 100 научно-педагогических работников	единиц	0
2.7	Общий объем научно-исследовательских, опытно-конструкторских и технологических работ (далее - НИОКР)	тыс. руб.	245
2.8	Объем НИОКР в расчете на одного научно-педагогического работника	тыс. руб.	61,2
2.9	Удельный вес доходов от НИОКР в общих доходах образовательной организации	%	1,2
2.10	Удельный вес НИОКР, выполненных собственными силами (без привлечения соисполнителей), в общих	%	100

	доходах образовательной организации от НИОКР		
2.11	Доходы от НИОКР (за исключением средств бюджетов бюджетной системы Российской Федерации, государственных фондов поддержки науки) в расчете на одного научно-педагогического работника	тыс. руб.	61,2
2.12	Количество лицензионных соглашений	единиц	0
2.13	Удельный вес средств, полученных образовательной организацией от управления объектами интеллектуальной собственности, в общих доходах образовательной организации	%	0/0
2.14	Численность/удельный вес численности научно-педагогических работников без ученой степени - до 30 лет, кандидатов наук - до 35 лет, докторов наук - до 40 лет, в общей численности научно-педагогических работников	человек/%	0/0
2.15	Численность/удельный вес численности научно-педагогических работников, имеющих ученую степень кандидата наук, в общей численности научно-педагогических работников образовательной организации	человек/%	4,0 / 93,7
2.16	Численность/удельный вес численности научно-педагогических работников, имеющих ученую степень доктора наук, в общей численности научно-педагогических работников образовательной организации	человек/%	0,25 / 6,3
2.17	Численность/удельный вес численности научно-педагогических работников, имеющих ученую степень кандидата и доктора наук, в общей численности научно-педагогических работников филиала (без совместителей и работающих по договорам гражданско-правового характера) <*>		2,75 / 68,7
2.18	Количество научных журналов, в том числе электронных, издаваемых образовательной организацией	единиц	0
2.19	Количество грантов за отчетный период в расчете на 100 научно-педагогических работников	единиц	0
3.	Международная деятельность		
3.1	Численность/удельный вес численности иностранных студентов (курсантов) (кроме стран Содружества Независимых Государств (далее - СНГ)), обучающихся по образовательным программам бакалавриата, программам специалитета, программам магистратуры, в общей численности студентов (курсантов), в том числе:	человек/%	0/0
3.1.1	По очной форме обучения	человек/%	0/0
3.1.2	По очно-заочной форме обучения	человек/%	0/0
3.1.3	По заочной форме обучения	человек/%	0/0
3.2	Численность/удельный вес численности иностранных студентов (курсантов) из стран СНГ, обучающихся по образовательным программам бакалавриата, программам специалитета, программам магистратуры, в общей численности студентов (курсантов), в том числе:	человек/%	3 / 1,18
3.2.1	По очной форме обучения	человек/%	0 / -
3.2.2	По очно-заочной форме обучения	человек/%	2 / - 0,78
3.2.3	По заочной форме обучения	человек/%	1 / -0,39
3.3	Численность/удельный вес численности иностранных студентов (курсантов) (кроме стран СНГ), завершивших освоение образовательных программ бакалавриата, программ специалитета, программ магистратуры, в общем выпуске студентов (курсантов)	человек/%	0/0
3.4	Численность/удельный вес численности иностранных студентов (курсантов) из стран СНГ, завершивших	человек/%	0/0

	освоение образовательных программ бакалавриата, программ специалитета, программ магистратуры, в общем выпуске студентов (курсантов)		
3.5	Численность/удельный вес численности студентов (курсантов) образовательной организации, обучающихся по очной форме обучения по образовательным программам бакалавриата, программам специалитета, программам магистратуры, прошедших обучение за рубежом не менее семестра (триместра), в общей численности студентов (курсантов)	человек/%	0/0
3.6	Численность студентов (курсантов) иностранных образовательных организаций, прошедших обучение в образовательной организации по очной форме обучения по образовательным программам бакалавриата, программам специалитета, программам магистратуры, не менее семестра (триместра)	человек	0
3.7	Численность/удельный вес численности иностранных граждан из числа научно-педагогических работников в общей численности научно-педагогических работников	человек/%	0/0
3.8	Численность/удельный вес численности иностранных граждан (кроме стран СНГ) из числа аспирантов (адъюнктов, ординаторов, интернов, ассистентов-стажеров) образовательной организации в общей численности аспирантов (адъюнктов, ординаторов, интернов, ассистентов-стажеров)	человек/%	0/0
3.9	Численность/удельный вес численности иностранных граждан стран СНГ из числа аспирантов (адъюнктов, ординаторов, интернов, ассистентов-стажеров) образовательной организации в общей численности аспирантов (адъюнктов, ординаторов, интернов, ассистентов-стажеров)	человек/%	0/0
3.10	Объем средств, полученных образовательной организацией на выполнение НИОКР от иностранных граждан и иностранных юридических лиц	тыс. руб.	0
3.11	Объем средств от образовательной деятельности, полученных образовательной организацией от иностранных граждан и иностранных юридических лиц	тыс. руб.	193,8
4.	Финансово-экономическая деятельность		
4.1	Доходы образовательной организации по всем видам финансового обеспечения (деятельности)	тыс. руб.	19755,1
4.2	Доходы образовательной организации по всем видам финансового обеспечения (деятельности) в расчете на одного научно-педагогического работника	тыс. руб.	4938,8
4.3	Доходы образовательной организации из средств от приносящей доход деятельности в расчете на одного научно-педагогического работника	тыс. руб.	4938,8
4.4	Отношение среднего заработка научно-педагогического работника в образовательной организации (по всем видам финансового обеспечения (деятельности)) к соответствующей среднемесячной начисленной заработной плате наемных работников в организациях, у индивидуальных предпринимателей и физических лиц (среднемесячному доходу от трудовой деятельности) в субъекте Российской Федерации (пп. 4.4 в ред. Приказа Минобрнауки России от 15.02.2017 N 136)	%	257
5.	Инфраструктура		
5.1	Общая площадь помещений, в которых осуществляется образовательная деятельность, в расчете на одного студента (курсанта), в том числе:	кв. м	87,05
5.1.1	Имеющихся у образовательной организации на праве собственности	кв. м	0

5.1.2	Закрепленных за образовательной организацией на праве оперативного управления	кв. м	0
5.1.3	Предоставленных образовательной организации в аренду, безвозмездное пользование	кв. м	87,05
5.2	Количество компьютеров в расчете на одного студента (курсанта)	единиц	1,05
5.3	Удельный вес стоимости оборудования (не старше 5 лет) образовательной организации в общей стоимости оборудования	%	24,15
5.4	Количество экземпляров печатных учебных изданий (включая учебники и учебные пособия) из общего количества единиц хранения библиотечного фонда, состоящих на учете, в расчете на одного студента (курсанта)	единиц	347,84
5.5	Удельный вес укрупненных групп специальностей и направлений подготовки, обеспеченных электронными учебными изданиями (включая учебники и учебные пособия) в количестве не менее 20 изданий по основным областям знаний	%	0/0
5.6	Численность/удельный вес численности студентов (курсантов), проживающих в общежитиях, в общей численности студентов (курсантов), нуждающихся в общежитиях	человек/%	0/0
6.	Обучение инвалидов и лиц с ограниченными возможностями здоровья		
6.1	Численность/удельный вес численности студентов (курсантов) из числа инвалидов и лиц с ограниченными возможностями здоровья, обучающихся по программам бакалавриата, программам специалитета и программам магистратуры, в общей численности студентов (курсантов), обучающихся по программам бакалавриата, программам специалитета и программам магистратуры	человек/%	0/0
6.2	Общее количество адаптированных образовательных программ высшего образования, в том числе	единиц	0
6.2.1	программ бакалавриата и программ специалитета	единиц	0
	для инвалидов и лиц с ограниченными возможностями здоровья с нарушениями зрения	единиц	0
	нарушениями зрения		0
	для инвалидов и лиц с ограниченными возможностями здоровья с нарушениями слуха	единиц	0
	для инвалидов и лиц с ограниченными возможностями здоровья с нарушениями опорно-двигательного аппарата	единиц	0
	для инвалидов и лиц с ограниченными возможностями здоровья с другими нарушениями	единиц	0
	для инвалидов и лиц с ограниченными возможностями здоровья со сложными дефектами (два и более нарушений)	единиц	0
6.2.2	программ магистратуры	единиц	0
	для инвалидов и лиц с ограниченными возможностями здоровья с нарушениями зрения	единиц	0
	для инвалидов и лиц с ограниченными возможностями здоровья с нарушениями слуха	единиц	0
	для инвалидов и лиц с ограниченными возможностями здоровья с нарушениями опорно-двигательного аппарата	единиц	0
	для инвалидов и лиц с ограниченными возможностями здоровья с другими нарушениями	единиц	0
	для инвалидов и лиц с ограниченными возможностями здоровья со сложными дефектами (два и более нарушений)	единиц	0

	инвалидов и лиц с ограниченными возможностями здоровья с нарушениями слуха	человек	0
	инвалидов и лиц с ограниченными возможностями здоровья с нарушениями опорно-двигательного аппарата	человек	0
	инвалидов и лиц с ограниченными возможностями здоровья с другими нарушениями	человек	0
	инвалидов и лиц с ограниченными возможностями здоровья со сложными дефектами (два и более нарушений)	человек	0
6.6.3	по заочной форме обучения	человек	0
	инвалидов и лиц с ограниченными возможностями здоровья с нарушениями зрения	человек	0
	инвалидов и лиц с ограниченными возможностями здоровья с нарушениями слуха	человек	0
	инвалидов и лиц с ограниченными возможностями здоровья с нарушениями опорно-двигательного аппарата	человек	0
	инвалидов и лиц с ограниченными возможностями здоровья с другими нарушениями	человек	0
	инвалидов и лиц с ограниченными возможностями здоровья со сложными дефектами (два и более нарушений)	человек	0
6.7	Численность/удельный вес численности работников образовательной организации, прошедших повышение квалификации по вопросам получения высшего образования инвалидами и лицами с ограниченными возможностями здоровья, в общей численности работников образовательной организации, в том числе:	человек/%	0/0
6.7.1	численность/удельный вес профессорско-преподавательского состава, прошедшего повышение квалификации по вопросам получения высшего образования инвалидами и лицами с ограниченными возможностями здоровья, в общей численности профессорско-преподавательского состава	человек/%	0/0
6.7.2	численность/удельный вес учебно-вспомогательного персонала, прошедшего повышение квалификации по вопросам получения высшего образования инвалидами и лицами с ограниченными возможностями здоровья, в общей численности учебно-вспомогательного персонала	человек/%	0/0
(п. 6 введен Приказом Минобрнауки России от 15.02.2017 N 136)			