

Министерство науки и высшего образования Российской Федерации  
Филиал федерального государственного бюджетного образовательного  
учреждения высшего образования  
«Ростовский государственный экономический университет (РИНХ)»  
в г. Кисловодске Ставропольского края



Утверждаю

Ректор РГЭУ (РИНХ)

Е.Н. Макаренко

2024 г.

**ОТЧЕТ**  
**О РЕЗУЛЬТАТАХ САМООБСЛЕДОВАНИЯ**  
**ФИЛИАЛА ФЕДЕРАЛЬНОГО ГОСУДАРСТВЕННОГО БЮДЖЕТНОГО**  
**ОБРАЗОВАТЕЛЬНОГО УЧРЕЖДЕНИЯ ВЫСШЕГО ОБРАЗОВАНИЯ**  
**«РОСТОВСКИЙ ГОСУДАРСТВЕННЫЙ ЭКОНОМИЧЕСКИЙ**  
**УНИВЕРСИТЕТ (РИНХ)»**  
**В Г. КИСЛОВОДСКЕ СТАВРОПОЛЬСКОГО КРАЯ**  
**ЗА 2023 ГОД**

**КИСЛОВОДСК**

**2024**

## СОДЕРЖАНИЕ

ВВЕДЕНИЕ .....	3
1. ОБЩИЕ СВЕДЕНИЯ ОБ ОБРАЗОВАТЕЛЬНОЙ ОРГАНИЗАЦИИ.....	4
2. ОБРАЗОВАТЕЛЬНАЯ ДЕЯТЕЛЬНОСТЬ .....	8
2.1. Организация учебного процесса.....	9
2.2. Система менеджмента качества в филиале .....	11
2.3 Учебно-методическое, библиотечно-информационное обеспечение ....	12
2.4. Востребованность и трудоустройство выпускников.....	12
2.5. Условия качественной подготовки обучающихся.....	14
3. НАУЧНО-ИССЛЕДОВАТЕЛЬСКАЯ ДЕЯТЕЛЬНОСТЬ.....	15
4. МЕЖДУНАРОДНАЯ ДЕЯТЕЛЬНОСТЬ .....	17
5. ВНЕУЧЕБНАЯ РАБОТА .....	17
6. МАТЕРИАЛЬНО-ТЕХНИЧЕСКОЕ ОБЕСПЕЧЕНИЕ .....	19
ЗАКЛЮЧЕНИЕ .....	21
7. ПОКАЗАТЕЛИ ДЕЯТЕЛЬНОСТИ ОБРАЗОВАТЕЛЬНОЙ ОРГАНИЗАЦИИ.....	22

## **ВВЕДЕНИЕ**

Самообследование филиала федерального государственного бюджетного образовательного учреждения высшего образования «Ростовский государственный экономический университет (РИНХ)» в г. Кисловодске Ставропольского края проведено в соответствии со следующими нормативными документами:

- приказ Министерства образования и науки Российской Федерации от 14 июня 2013 г. N 462 «Об утверждении Порядка проведения самообследования образовательной организацией»;
- приказ Министерства образования и науки Российской Федерации от 10 декабря 2013 г. № 1324 «Об утверждении показателей деятельности образовательной организации, подлежащей самообследованию»;
- письмо Министерства образования и науки Российской Федерации от 20.03.2014 г. № АК-634/05 «О проведении самообследования образовательных организаций высшего образования»;
- приказ Министерства образования и науки Российской Федерации от 14 декабря 2017 г. № 1218 «О внесении изменений в Порядок проведения самообследования образовательной организацией, утвержденный приказом Министерства образования и науки Российской Федерации от 14 июня 2013 г. № 462»;
- приказ ФГБОУ ВО «РГЭУ (РИНХ)» № 59 от 11.03.2024г. «О проведении процедуры самообследования».

Целью самообследования является анализ эффективности деятельности филиала Университета, а также обеспечение доступности и открытости информации об образовательной организации.

В процессе самообследования была проведена оценка деятельности структурного подразделения по следующим направлениям:

- образовательная деятельность;
- научно-исследовательская деятельность;
- международная деятельность;
- внеучебная работа;
- материально-техническое обеспечение;
- анализ показателей деятельности в соответствии с приказом Минобрнауки России от 10.12.2013 № 1324 «Об утверждении показателей деятельности образовательной организации, подлежащей самообследованию».

## **1. ОБЩИЕ СВЕДЕНИЯ ОБ ОБРАЗОВАТЕЛЬНОЙ ОРГАНИЗАЦИИ**

Филиал федерального государственного бюджетного образовательного

учреждения высшего образования «Ростовский государственный экономический университет (РИНХ)» в г. Кисловодске Ставропольского края (далее - Филиал) является обособленным структурным подразделением федерального государственного бюджетного образовательного учреждения высшего образования «Ростовский государственный экономический университет (РИНХ)» (далее – РГЭУ (РИНХ), Университет).

*Учредитель:* Российская Федерация. Функции и полномочия учредителя осуществляет Министерство науки и высшего образования Российской Федерации.

*Полное официальное наименование университета:* федеральное государственное бюджетное образовательное учреждение высшего образования «Ростовский государственный экономический университет (РИНХ)».

*Сокращенное наименование:* ФГБОУ ВО «РГЭУ (РИНХ)»; Ростовский государственный экономический университет (РИНХ); РГЭУ (РИНХ).

*Полное официальное наименование филиала:* филиал федерального государственного бюджетного образовательного учреждения высшего образования «Ростовский государственный экономический университет (РИНХ)» в г. Кисловодске Ставропольского края.

*Сокращенное наименование:* филиал ФГБОУ ВО «РГЭУ (РИНХ)» в г. Кисловодске Ставропольского края.

*Место нахождения (юридический и фактический адрес):*

357700, Ставропольский край, г.Кисловодск, ул.Тельмана д.29

*Контактная информация:*

Телефон (887937) 6-66-32, 2-66-08,6-66-08

Адрес электронной почты: [kf-rseu@yandex.ru](mailto:kf-rseu@yandex.ru)

Интернет сайт: <http://www.rsue.ru/kf/>

Филиал создан в 1997г. как филиал Ростовской государственной экономической академии в г. Кисловодске (приказ Министерства общего и профессионального образования Российской Федерации №2455 от 03.12.1997 г.), в 2000 году переименован в Филиал Ростовского государственного экономического университета «РИНХ» в г. Кисловодске (приказ Министерства образования РФ №3694 от 15.12.2000 г.), в 2006 году переименован в филиал государственного образовательного учреждения высшего профессионального образования «Ростовский государственный экономический университет «РИНХ» в г. Кисловодске (приказ Федерального агентства по образованию №841 от 22 августа 2006 г.), в 2008 году переименован в филиал государственного образовательного учреждения высшего профессионального образования «Ростовский государственный экономический университет «РИНХ» в г. Кисловодске (приказ Федерального агентства по образованию №129 от 21 февраля 2008 г), в 2009 году переименован в Филиал Государственного образовательного учреждения высшего профессионального образования «Ростовский государственный экономический

университет (РИНХ)» в г. Кисловодске Ставропольского края (приказ Федерального агентства по образованию №463 от 29 апреля 2009 г.), в 2011 году переименован в филиал федерального государственного бюджетного образовательного учреждения высшего профессионального образования «Ростовский государственный экономический университет (РИНХ)» в г. Кисловодске Ставропольского края (приказ Министерства образования и науки Российской Федерации от 27.05.2011 г. №1896); в 2015 году переименован в филиал федерального государственного бюджетного образовательного учреждения высшего образования «Ростовский государственный экономический университет (РИНХ)» в г. Кисловодске Ставропольского края (приказ Министерства образования и науки Российской Федерации от 13.05.2015 г. №492).

Филиал Университета осуществляет свою деятельность на основании федеральных и локальных нормативных актов, регулирующих деятельность в сфере образования, Устава университета, лицензии на право ведения образовательной деятельности, выданной Федеральной службой по надзору в сфере образования и науки (серия 90П01 № 0008832, регистрационный номер 1804 от 8 декабря 2015 г., срок действия лицензии - бессрочно), свидетельства о государственной аккредитации, выданного Федеральной службой по надзору в сфере образования и науки (серия 90А01 № 0001940, регистрационный номер № 1846 от 12 апреля 2016 г., срок действия свидетельства бессрочно).

Главной целью филиала является удовлетворение потребностей и ожиданий работодателей города и региона в квалифицированных бакалаврах с высшим образованием и специалистах среднего звена, а также предоставление качественного образования для студентов.

**Таблица 1 – Перечень образовательных программ, по которым филиал ФГБОУ ВО «РГЭУ (РИНХ)» в г. Кисловодске имеет право осуществления образовательной деятельности**

ПРОФЕССИОНАЛЬНОЕ ОБРАЗОВАНИЕ	
Код	Наименование специальностей и направлений подготовки
Среднее профессиональное образование – программы подготовки специалистов среднего звена	
38.02.01	Экономика и бухгалтерский учет (по отраслям)
09.02.03	Программирование в компьютерных системах
09.02.07	Информационные системы и программирование
Высшее образование – программы бакалавриата:	
09.03.03	Прикладная информатика
38.03.01	Экономика
40.03.01	Юриспруденция
ДОПОЛНИТЕЛЬНОЕ ОБРАЗОВАНИЕ	
подвиды:	

	Дополнительное образование детей и взрослых
	Дополнительное профессиональное образование

В соответствии с действующим Уставом университета, Положением о филиале и действующей лицензией на право оказания образовательных услуг Филиал осуществляет функции и основные задачи Университета, имеет печать, штампы, бланки и другие атрибуты.

Для организации учебного процесса Филиал использует:

- на праве аренды: помещения общей площадью 811,85м<sup>2</sup>;
- на условиях безвозмездного пользования: помещения общей площадью 3608,4м<sup>2</sup>.

Обучающиеся обеспечены медицинским обслуживанием, питанием, имеют условия для занятий физической культурой и спортом.

Филиал в своей деятельности в части управления руководствуется Уставом федерального государственного бюджетного образовательного учреждения высшего образования «Ростовский государственный экономический университет (РИНХ)» (утвержден приказом Министерства образования и науки Российской Федерации №1215 от 20 декабря 2018 года) и Положением о филиале ФГБОУ ВО «Ростовский государственный экономический университет (РИНХ)» в г.Кисловодске Ставропольского края.

Коллегиальным органом управления Филиалом является Совет филиала, осуществляющий свою деятельность на основании Положения о совете филиала. Совет филиала избирается ежегодно на общем собрании работников филиала и утверждается приказом ректора Университета до начала учебного года. В состав Совета входят по должности директор филиала, который является председателем совета, заместитель(и) директора филиала, заведующие кафедрами. Другие члены совета филиала избираются тайным голосованием на общем собрании работников филиала. Число членов совета филиала должно быть нечетным. Состав Совета филиала утвержден в количестве 7 человек, возглавляет Совет директор филиала.

Руководит деятельностью Филиала назначенный приказом ректора Университета директор филиала в соответствии с полномочиями, предоставленными ему Положением о филиале, решениями Ученого Совета «РГЭУ (РИНХ)», доверенностью, выданной ректором Университета.

Непосредственное руководство отдельными направлениями деятельности Филиала осуществляет заведующий кафедрой экономических и гуманитарных дисциплин. Образовательным процессом по программам среднего профессионального образования руководят председатели цикловых комиссий, назначаемые ежегодно приказом ректора.

Заведующий кафедрой избирается Ученым Советом университета и назначается приказом ректора.

Процедура конкурсного отбора на замещение вакантных должностей

профессорско-преподавательского состава проводится в соответствии с «Положением о порядке замещения должностей педагогических работников, относящихся к профессорско-преподавательскому составу (утвержденным приказом Министерства образования РФ от 23.07.2015 г. №749)» и разработанным на его основе «Регламенте о порядке замещения должностей педагогических работников, относящихся к профессорско-преподавательскому составу федерального государственного бюджетного образовательного учреждения высшего образования «Ростовский государственный экономический университет (РИНХ)» (принят решением Ученого совета ФГБОУ ВО «РГЭУ (РИНХ)», протокол №5 от 29.12.2015 г.).

Решения Ученого Совета РГЭУ (РИНХ), приказы и распоряжения ректора, проректоров обязательны для исполнения Филиалом и его подразделениями.

В своей деятельности Филиал руководствуется Федеральным законодательством в сфере образования, в частности Федеральным законом «Об образовании в Российской Федерации» от 29.12.2012 г. №273-ФЗ, указами Президента РФ, постановлениями Правительства РФ, регламентирующими объем, характер или содержание учебно-методической, научно-исследовательской и воспитательной работы в образовательных учреждениях высшего образования; приказами, распоряжениями и инструкциями Министерства науки и высшего образования РФ; Уставом Университета; решениями Ученого совета Университета; приказами и распоряжениями ректората РГЭУ (РИНХ); Положением о Филиале; решениями Совета филиала; приказами и распоряжениями директора филиала в пределах его компетенции.

Структуру Филиала определяет Ректор Университета и утверждает его штатное расписание. Структура филиала выглядит следующим образом (Рис. 1):

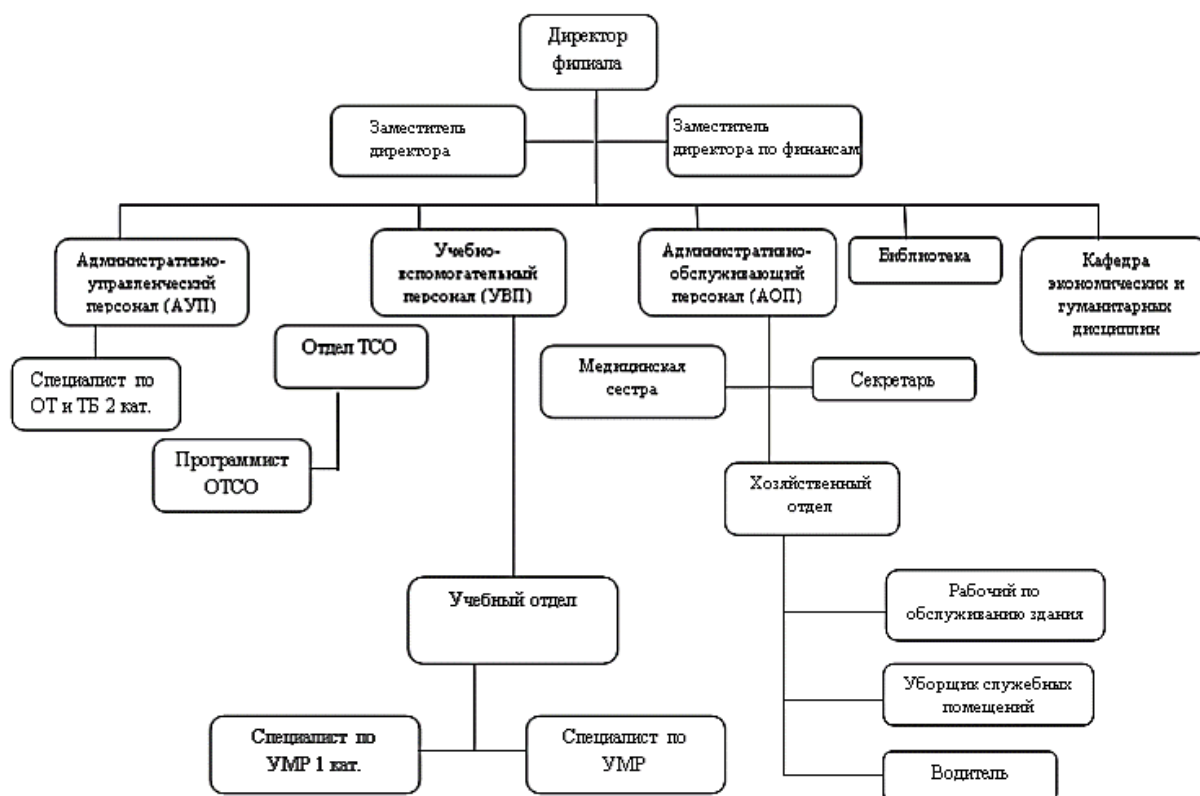


Рис. 1 – Организационная структура филиала

Кафедра филиала представляет собой структурное подразделение, основными функциями которого является реализация образовательных программ, проведение учебной, методической, научно-исследовательской и воспитательной работы.

Деятельность кафедры регламентируется Положением о кафедре, утвержденным Ученым советом РГЭУ (РИНХ), согласно которому заведующий кафедрой несет ответственность за уровень и организацию всех видов работы, связанных с подготовкой бакалавров.



В профессорско-преподавательском составе кафедры работает 15 человек.

Организация взаимодействия структур филиала обеспечивается взаимосвязанными планами работы филиала, кафедры и совета филиала. Координация действий отдельных подразделений филиала обеспечивается:



- проведением совещаний по основным вопросам функционирования филиала на уровне, заведующего кафедрой и руководителей отделов;
- наличием внутренней телефонной связи и локальной компьютерной сети с выходом в Интернет;
- работой института кураторов.

## **2. ОБРАЗОВАТЕЛЬНАЯ ДЕЯТЕЛЬНОСТЬ**

Филиал ведет образовательный процесс по следующим основным образовательным программам:

### 1. Программы бакалавриата:

- 38.03.01 Экономика;
- 40.03.01 Юриспруденция;
- 09.03.03 Прикладная информатика.

### 2. Программы подготовки специалистов среднего звена:

- 09.02.03 Программирование в компьютерных системах;
- 38.02.01 Экономика и бухгалтерский учет (по отраслям);
- 09.02.07 Информационные системы и программирование.

В 2023 году филиалу было выделено 25 бюджетных мест по специальности 09.02.07 «Информационные системы и программирование».

На 01 октября 2023 года в Филиале обучалось

485 студентов, из них:

- по направлениям бакалавриата (высшее образование) - 243 студента (в т.ч. 189 - по очно-заочной и 54 по заочной);

- по специальностям среднего профессионального образования – 242 студента, все по очной форме обучения.

На 01 ноября 2023 года по итогам приема очно-заочного обучения в Филиале обучалось 582 студента, из них:

- по направлениям бакалавриата (высшее образование) – 340 студентов (286 – по очно-заочной и 54 по заочной).

Устойчивым спросом среди абитуриентов пользуются направления бакалавриата 38.03.01 Экономика, 40.03.01 Юриспруденция и специальности СПО 38.02.01 Экономика и бухгалтерский учет (по отраслям), 09.02.07 Информационные системы и программирование.

В 2023 г. прием на 1 курс проводился на основании вступительных испытаний, определенных Правилами приема РГЭУ (РИНХ), законодательством и рекомендациями Министерства образования и науки РФ.

**Таблица 2 - Результаты приема абитуриентов в 2023 году**

<b>среднее профессиональное образование</b>			
<b>Очная форма обучения</b>			
<b>№ п/п</b>	<b>Специальность</b>	<b>Кол-во зачисленных (бюджет)</b>	<b>Кол-во зачисленных (контракт)</b>
1	38.02.01 Экономика и бухгалтерский учет (по отраслям)	0	31
2	09.02.07 Информационные системы и программирование	25	31
	<b>Итого</b>	<b>87</b>	
<b>высшее образование</b>			
<b>Очно-заочная форма обучения</b>			
<b>№ п/п</b>	<b>Направление подготовки</b>	<b>Кол-во зачисленных (бюджет)</b>	<b>Кол-во зачисленных (контракт)</b>
1.	40.03.01 Юриспруденция	-	52
2.	38.03.01 Экономика	-	46
	<b>Итого</b>	<b>-</b>	<b>98</b>
<b>Заочная форма обучения</b>			
1.	09.03.03 Прикладная информатика	-	12
	<b>Итого</b>	<b>-</b>	<b>12</b>

В 2023 году осуществлен выпуск 58 студентов высшего образования по очно-заочной и заочной формам обучения:

- по направлению 38.03.01 Экономика, заочная форма –21 человек;
- по направлению 40.03.01 Юриспруденция очно-заочная форма – 28 человек;
- по направлению 09.03.03 Прикладная информатика заочная форма – 9 человек.

По программам среднего профессионального образования в 2023 году осуществлен выпуск 45 студентов по очной форме обучения, в том числе:

- по специальности 38.02.01 Экономика и бухгалтерский учет (по отраслям) – 27 человек;
- по специальности 09.02.03 «Программирование в компьютерных системах» - 18 человек.

По результатам работы Государственных экзаменационных комиссий из выпускников, допущенных к государственным аттестационным испытаниям, 100% обучающихся успешно сдали государственные экзамены и защитили выпускные квалификационные работы.

## 2.1. Организация учебного процесса

Филиал осуществляет образовательную деятельность по образовательным программам, разработанным университетом и утвержденными Ученым советом РГЭУ (РИНХ) в соответствии с Федеральными государственными образовательными стандартами.

В филиале используется бально-рейтинговая система, в основе которой лежит непрерывная индивидуальная работа с каждым студентом в течение всего семестра.

Организация учебного процесса в филиале проходит в соответствии с утвержденным графиком учебного процесса. Учебный год в филиале для студентов всех форм обучения начинается 1 сентября, а для студентов очно-заочной формы обучения начиная с набора 2021 года 1 ноября и делится на 2 семестра для всех форм обучения, занятия проводятся в соответствии с расписанием. Расписание учебных занятий разрабатывается учебным отделом в соответствии с Регламентом расписания учебных занятий в филиалах университета и утверждается директором филиала.

Промежуточная аттестация проводится согласно графика учебного процесса. Расписание занятий и промежуточной аттестации размещается на странице филиала и информационных стендах. Предусмотрено проведение консультаций по каждому экзамену.

В учебный процесс активно внедряются новые формы и методы обучения, средства активизации познавательной деятельности студентов и организации их самостоятельной работы в следующих основных видах: проведении деловых игр, применении обучающих тестов, использовании компьютерных технологий, проведение мастер-классов и т.д.

Значительное место в повышении качества подготовки бакалавров и специалистов среднего звена занимает научно-исследовательская работа студентов, подготовка курсовых работ, рефератов, докладов, статей по актуальным проблемам экономики, юриспруденции и информатики. Итогом НИР является участие студентов в ежегодных международных и региональных научно-практических конференциях, которые проводятся как на базе Филиала, так и другими образовательными организациями.

Студенты филиала также принимают активное участие в работе региональных, всероссийских, международных конференций, проводимых ФГБОУ ВО «РГЭУ (РИНХ)» и другими образовательными организациями России.

Учебный процесс в филиале ориентирован на формирование и развитие у студентов компетенций, позволяющих применять их в будущей практической работе. Заключены договора о сотрудничестве с организациями региона Кавказских Минеральных Вод. Мастер-классы по ведению предпринимательской деятельности, практике учета, анализа, налогообложения, а также работе в бюджетной сфере проводят ведущие специалисты организаций и предприятий города Кисловодска и региона КМВ.

Среди организаций-партнеров большую часть занимают те, в которых работают и возглавляют выпускники. В рамках соглашений о сотрудничестве с организациями достигается одна из задач системы менеджмента качества – получение отзывов работодателем о подготовке выпускников. Работодатели заполняют соответствующие анкеты, предоставляют отзывы, данная информация анализируется с тем, чтобы учесть пожелания и замечания в учебном процессе.

Образовательный процесс осуществляется с использованием учебной, учебно-методической и научной литературы. Выполняя требования ФГОС по реализуемым направлениям подготовки бакалавриата и специальностям СПО, филиал предоставляет студентам онлайн-доступ к Электронной библиотечной системе «Электронная библиотека онлайн». Здесь возможен доступ и с компьютеров локальной сети Филиала, и с домашних компьютеров, и с других устройств, подключенных к сети Интернет. Все студенты и преподаватели обеспечены логинами и паролями для пользования ЭБС «Электронная библиотека онлайн». В рабочих программах дисциплин преподавателями делается акцент на литературе, размещенной в данной ЭБС.

В учебный процесс внедряются современные формы обучения, часть занятий проводится в интерактивной форме, разработаны деловые игры, ситуационные задачи, case-средства и пр.

Для подготовки и проведения текущей аттестации студентам доступны фонды оценочных средств, включающих перечень вопросов для подготовки, тестовых заданий и список рекомендуемой литературы для самостоятельной работы.

Преподавателями разработаны методические рекомендации по самостоятельному изучению дисциплин (модулей), выполнению письменных работ. Важное значение имеет ориентирование студентов на работу с нормативными документами, как первоисточниками информации по ряду дисциплин, имеющих высокую степень связи с будущей практической деятельностью. Это реализовано в виде списков рекомендованных источников в рабочих программах дисциплин и в методических указаниях.

Образовательная деятельность в форме практической подготовки организована при реализации всех видов практики, которые проводятся в соответствии с требованиями соответствующего федерального государственного образовательного стандарта в сроки, предусмотренные графиком учебного процесса. Практическая подготовка, как правило, проводится в сторонних организациях, деятельность которых соответствует направленности осваиваемой образовательной программы.

Большая часть из вышеперечисленных аспектов организации учебного процесса осуществляется посредством функционирования электронной информационной образовательной среды. Для этих целей создан отдельный интернет-ресурс [kf-rsue.ru](http://kf-rsue.ru), использующий платформу Moodle.

## 2.2. Система менеджмента качества в Филиале

Филиал осуществляет контроль качества подготовки специалистов в соответствии с требованиями и методикой, предложенной отделом управления качеством «РГЭУ(РИНХ)». Модель системы менеджмента качества «РГЭУ(РИНХ)» основана на процессном подходе по ГОСТ Р ИСО 9001-2015 (ISO 9001-2015), регистрационный №РОСС RU 0001.13ФК04 от 08.12.2021г., срок действия до 08.12.2024г.

Основными направлениями работы в рамках развития Системы менеджмента качества в Филиале РГЭУ (РИНХ) в г. Кисловодске являются:

- разработка и системная реализация технологий менеджмента качества;
- системный мониторинг основных направлений деятельности филиала в соответствии.

Советом филиала утверждены цели в области качества на 2023 год для филиала в целом и по кафедре Экономических и гуманитарных дисциплин. На заседаниях Совета филиала и на заседаниях кафедры обсуждаются вопросы достижения поставленных целей;

Анкетирование работодателей, заказчиков (родителей), самих студентов и выпускников позволяет проводить мониторинг удовлетворенности потребителей.

При формировании индивидуальных планов ППС, их анализе и выполнении, обязательно уделяется внимание повышению квалификации.

Все сотрудники, занятые в образовательном процессе информируются о постановочных вопросах системы менеджмента качества в филиале и о ходе достижения целевых показателей.

Стратегические и целевые показатели в области качества, а также задачи и меры по их достижению регулярно обсуждаются на заседаниях Совета филиала и заседаниях кафедры.

Действует система взаимопосещения занятий, проводятся открытые лекции. После чего составляются письменные отзывы, делается анализ сформулированных рекомендаций, замечаний, отмеченных положительных характеристик в работе преподавателей.

Плановая работа по НИР студентов ведется в рамках научного кружка «Экономист», заседания которого проводятся ежемесячно и протоколируются.

Приоритетными направлениями совершенствования организации учебного процесса в филиале являются:

- развитие электронной информационной образовательной среды;
- выполнение плана набора;
- широкое применение современных образовательных технологий;
- популяризация работы преподавателей и студентов с ЭБС;

- популяризация он-лайн курсов.

В учебном процессе филиала практикуется применение интернет-тестирования студентов с последующим составлением рейтинга результатов.

Важным элементом оценки качества обучения является государственная итоговая аттестация студентов, включающая:

по программам высшего образования - подготовку к сдаче и сдачу государственного экзамена и защиту выпускной квалификационной работы, включая подготовку к процедуре защиты и процедуру защиты.

по программам среднего профессионального образования:

- по специальности 09.02.03 «Программирование в компьютерных системах» – защита выпускной квалификационной работы;

- по специальности 38.02.01 «Экономика и бухгалтерский учет (по отраслям)» сдача демонстрационного экзамена по стандартам ФГБОУ ДПО «ИРПО» Россия и защита выпускной квалификационной работы.

В целом государственные комиссии отмечают достаточно высокий уровень освоения студентами-выпускниками предусмотренных соответствующими учебными планами компетенций.

Тематика выпускных квалификационных работ характеризуется научно-практической актуальностью. Все работы выполняются по материалам тех организаций, на которых студенты проходят преддипломную практику. Некоторые работы комиссии рекомендуют к внедрению в практику, также они сопровождаются справками о внедрении с организаций. Тематика около 30% работ определяется заявками со стороны организаций. Некоторым выпускникам следуют рекомендации от государственной экзаменационной комиссии по продолжению обучения в магистратуре.

Государственные экзаменационные комиссии в филиале создаются по каждому направлению подготовки бакалавриата (специальности СПО) под председательством, ведущих специалистов-практиков. Состав государственных экзаменационных комиссий формируется из числа преподавателей РГЭУ (РИНХ), преподавателей филиала, сторонних специалистов-практиков – представителей работодателей и утверждается приказом ректора университета.

### **2.3. Учебно-методическое, библиотечно-информационное обеспечение**

По всем дисциплинам (модулям), предусмотренным учебными планами, реализуемыми в Филиале, рабочие программы, курсы лекций, методические указания (рекомендации) по изучению дисциплины, выполнению письменных работ, фонды оценочных средств для текущего контроля знаний студентов и промежуточной аттестации.

Фонд библиотеки укомплектован печатными и электронными изданиями. Он

включает учебную, учебно-методическую, научную, литературу и профильные периодические издания. Также имеет и художественная и популярная литература. Общее количество единиц хранения фонда библиотеки составляет 17392 экземпляров печатной продукции, из них учебной 12487 экземпляров, 2922 – учебно-методической. Библиотечный фонд филиала укомплектован в соответствии с требованиями ФГОС. Акцент сделан на использование ЭБС.

Студенты филиала имеют возможность доступа к современным информационным базам через Интернет. Филиал в составе университета имеет право на предоставление доступа к использованию электронно-библиотечной системы «Университетская библиотека онлайн» (Библиоклуб), которая содержит 136707 единиц электронных изданий по образовательным программам, реализуемым в Филиале.

Библиотечный фонд филиала комплектуется на основе заявок преподавателей, по каталогам издательств.

По каждой дисциплине (модулю) сформированы списки рекомендованной основной и дополнительной литературы и официальных интернет-источников. В соответствующих методических указаниях также содержатся списки источников для выполнения письменных работ. Студенты филиала имеют доступ к электронному копированию информации.

Все студенты и преподаватели обеспечены логинами и паролями для пользования ЭБС «Университетская библиотека онлайн» (Библиоклуб).

#### **2.4. Востребованность и трудоустройство выпускников**

Одним из ключевых элементов качества и эффективности работы филиала объективно является трудоустройство выпускников. Оказание содействия в трудоустройстве студентов и выпускников является одним из основных направлений деятельности филиала.

Вопросами трудоустройства выпускников занимается кафедра Филиала и цикловые комиссии в части студентов СПО. Главная цель в этом вопросе состоит в том, чтобы развивать в филиале эффективную систему содействия трудоустройству и адаптации выпускников к условиям современного рынка труда.

Основными задачами филиала в этом направлении являются:

1. Ведение базы вакансий, формируемой как из централизованного источника ГКУ «Центр занятости населения города-курорта Кисловодска», так с использованием альтернативных источников;
2. Ведение базы данных студентов и выпускников филиала, в том числе выполнение функций «центра занятости»;
3. Консультирование студентов и выпускников по вопросам поиска работы, в том числе в виде мастер-классов и ярмарок вакансий;

4. Ведение целенаправленной профориентационной работы и работы по профессиональному самоопределению студентов филиала;

5. Осуществление взаимодействия с потенциальными работодателями по вопросам трудоустройства.

В филиале реализуются следующие мероприятиями по направлению трудоустройства студентов и выпускников:

- привлечение работодателей к участию в учебном процессе и научно-исследовательской работе студентов;

- поддержание связи с выпускниками-потенциальными работодателями;

- сотрудничество по устройству студентов на практику с ведущими предприятиями и организациями города и региона КМВ;

- оказание помощи студентам и выпускникам по поиску вакансий, формированию резюме, предоставлению характеристик, прочих документов, подтверждающих уровень компетентности;

- участие в ярмарках вакансий.

В планах – создание раздела в ЭИОС филиала с обновляемым банком вакансий.

Филиал контактирует с органами местного самоуправления, ГКУ «Центр занятости населения города-курорта Кисловодска» и также напрямую с потенциальными работодателями города Кисловодска и региона КМВ.

Весьма информативным является анкетирование выпускников на предмет их нынешнего места работы, планов по трудоустройству и месту проживания. Это позволяет сформировать кадровую базу филиала и реагировать на запросы работодателей.

На учете в ГКУ «Центр занятости населения города-курорта Кисловодска» выпускники текущего года не состоят. Большинство выпускников среднего профессионального образования продолжили обучение по направлениям высшего образования.

Ниже представлены показатели трудоустройства выпускников.

**Таблица 3 - Показатели трудоустройства выпускников за 2013-2023 гг.**

<b>по очной форме обучения</b>			
Годы выпуска	% трудоустроенных		% трудоустроенных в Ставропольском крае
	всего	из них по специальности	
2013	100	90	95
2014	95	89	77
2015	90	89	88
2016	92	84	91
2017	91	80	91
2018	86	80	82



2019	86	78	75
2022	90	85	85
2023			
<b>по заочной форме обучения</b>			
2013	93	100	100
2014	86	100	92
2015	85	90	92
2016	86	91	87
2017	87	85	76
2018	80	76	72
2019	81	80	67
2020	83	82	74
2021	90	81	70
2022	96	80	78
<b>по очно-заочной форме обучения</b>			
2022	90	75	65
2023	88	67	52

## **2.5. Условия качественной подготовки обучающихся**

Основным условием качественной подготовки обучающихся является обеспечение учебного процесса квалифицированными кадрами.

Образовательный процесс по программам высшего образования обеспечивается профессорско-преподавательским составом в количестве 15 человек, из них с ученой степенью доктора наук 2 человека, с ученой степенью кандидата наук 13 человек. Общая остепененность (по нагрузке) всего составляет 98%. Доля штатных ППС (без работающих по договорам гражданско-правового характера) 58,9%, из них все имеют ученую степень кандидата или доктора наук.

В составе сотрудников также имеется научный работник, который руководит работой СНК «Экономист».

Базовое образование, научная специализация преподавателей соответствуют преподаваемым ими дисциплинам.

Образовательный процесс по программам среднего профессионального образования обеспечивается педагогическими кадрами в количестве 19 человек, имеющими высшее образование, соответствующее профилю преподаваемых дисциплин (модулей), в т. ч., 3 преподавателя – высшей квалификационной категории и 3 – первой квалификационной категории, 3 - имеющие ученую степень кандидата наук.

Преподаватели дисциплин и модулей профессионального цикла имеют опыт деятельности в организациях соответствующих профессиональных сфер. В соответствии с производственной необходимостью ежегодно часть преподавателей проходят

стажировку и курсы повышения квалификации.

Образовательной организацией разработана стратегия по обеспечению качества подготовки выпускников с привлечением представителей работодателей.

Основные образовательные профессиональные программы среднего профессионального образования разработаны с учетом направленности на удовлетворение потребностей рынка труда и работодателей и ежегодно обновляются с учетом запросов работодателей. В филиале созданы условия для максимального приближения программ текущей и промежуточной аттестации обучающихся по дисциплинам и междисциплинарным курсам профессионального цикла к условиям их будущей профессиональной деятельности - для чего, кроме преподавателей конкретной дисциплины (междисциплинарного курса), в качестве внешних экспертов активно привлекаются работодатели.

Для аттестации обучающихся на соответствие их персональных достижений поэтапным требованиям соответствующей ОП (текущая и промежуточная аттестация) созданы фонды оценочных средств, позволяющие оценить знания, умения и освоенные компетенции. Фонды оценочных средств для промежуточной аттестации разрабатываются и утверждаются образовательной организацией самостоятельно, а для государственной (итоговой) аттестации - разрабатываются и утверждаются образовательной организацией после предварительного положительного заключения работодателей.

Филиалом созданы условия для максимального приближения программ текущего контроля успеваемости и промежуточной аттестации обучающихся к условиям их будущей профессиональной деятельности - для чего, кроме преподавателей конкретной дисциплины, в качестве внешних экспертов активно привлекаются работодатели. Объединения работодателей также участвуют в определении конкретных видов профессиональной деятельности, к которым готовится бакалавр.

### **3. НАУЧНО-ИССЛЕДОВАТЕЛЬСКАЯ ДЕЯТЕЛЬНОСТЬ**

Научная деятельность в филиале «РГЭУ (РИНХ) г. Кисловодска является составной частью подготовки бакалавров направлений подготовки «Экономика» и «Юриспруденция» и «Прикладная информатика»). Научно-исследовательская работа филиала основывается на следующих приоритетных положениях:

- научно-исследовательская деятельность преподавателей;
- возможность каждому студенту заниматься научными исследованиями под руководством преподавателей;

Результативность научных исследований (защита диссертаций, публикаций и т.д.);

- организация и проведение научно-практических конференций молодых ученых, студентов, преподавателей.

Научно-исследовательская деятельность в филиале осуществляется в рамках грантовой деятельности и выполнения хоздоговорных работ. В 2021-2023 годах на базе филиала выполнены 6 хоздоговорных работ с общим объемом финансирования 1 196007 руб.54 коп.

Динамика показателей выполнения НИР филиала по годам:

- в 2023 г. - 407007 руб. 18 коп. (из них 275 000 руб. хоздоговорных НИР, 132007 руб. 18 коп. НИР по грантам);

- в 2022 г. 397 000 руб. 18 коп. (из них 265 000 руб. хоздоговорных НИР 132000 руб. 18 коп. НИР по грантам).

- в 2021 г. – 392 000 руб. 18 коп. (из них 260 000 руб. хоздоговорных НИР, 132000 руб. 18 коп. НИР по грантам);

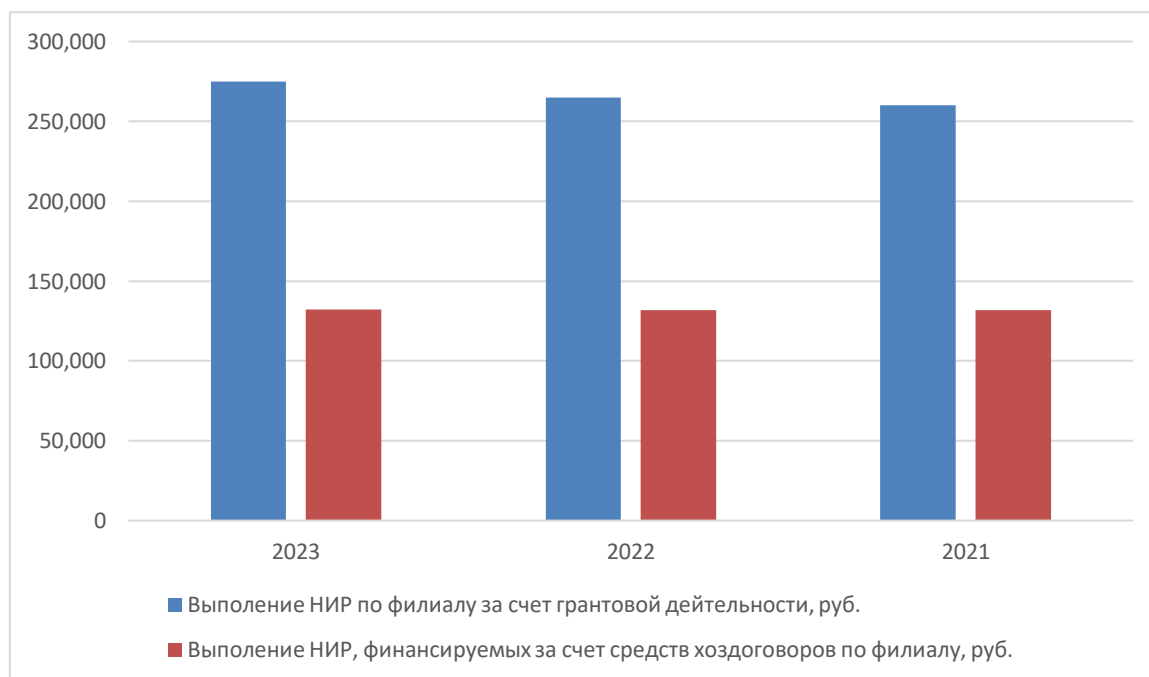


Рис.4.1 - Выполнение НИР по грантам и хоздоговорам в филиале за 2021-2023 гг., руб.

В расчете на единицу научно-педагогического персонала объем выполненных хоздоговорных работ составил:

- в 2023 г. – 65, 00 тыс. рублей;
- в 2022 г. – 65, 00 тыс. рублей;
- в 2021 г. – 65, 00 тыс. рублей.

По результатам выполненных исследований в 2021 - 2023 годах преподавателями филиала опубликованы: 1 учебное пособие, 5 статей в

изданиях, индексируемых в базе данных Web of Science, 2 публикации в изданиях, индексируемых в базе данных Scopus, 13 статей в научных журналах, включенных в перечень ВАК, 62 статьи в изданиях, включенных в Российский индекс научного цитирования (РИНЦ), 48 статья в сборниках по материалам научно-практических конференций.

Статьи преподавателей филиала в научных в изданиях, индексируемых в базе данных Web of Science и Scopus:

- Martirosyan A.V., Chernyshev A.B., Martirosyan K.V. Investigation of Popov's Lines' Limiting Position to Ensure the Process Control Systems' Absolute Stability. // Published in: 2023 XXVI International Conference on Soft Computing and Measurements (SCM). Date of Conference: 24-26 May 2023. Date Added to IEEE Xplore: 26 June 2023.

- K.V. Martirosyan, A B. Chenyshev and A.V. Martirosyan Application of Bayes Networks in the Design of the Information System "Mineral Water Depos-it" // 2023 XXVI International Conference on Soft Computing and Measurements (SCM), Saint Petersburg, Russian Federation, 2023, pp. 236-239.

- K.V. Martirosyan and A.B. Chernyshev The Complex Control System Functionality Development for the Sophisticated Object State. // 2023 V International Conference on Control in Technical Systems (CTS), Saint Petersburg, Russian Federation, 2023, pp. 130-133.

- Chernyshev A.B., Kaliberda I.V.:

Description of a nonlinear link in a control system with distributed parameters // Modern Science and Innovations. -№ 1 (37).-2022. - С.10-18.

Chernyshev A.B., Martirosyan A.V., Mir-Amal A.M., Martirosyan K.V.:. Assessment of a hydrogeological object's distributed control system stability //Всборнике: Proceedings of the 2022 Conference of Russian Young Researchers in Electrical and Electronic Engineering, ElConRus 2022. - С. 768-771.

- Amiyants K.A., Mordovina A.A., Zakharyan O.A., Bunina A.F., Chemerensky K. V.: Problems of Criminal Liability for Damage Caused by an Unmanned Vehicle (научная статья). Metascientific study of artificial intelligence. – USA: Information Age Publishing, 2021. – Book series: Advances in research on Russian business and management. P. 367-372.

- Martirosyan A.V., Grudyaeva E.K., Martirosyan K.V., Chernyshev A.B.: CALCULATION OF THE TEMPERATURE MAXIMUM VALUE ACCESS TIME AT THE OBSERVATION POINT. В сборнике: Proceedings of the 2021 IEEE Conference of Russian Young Researchers in Electrical and Electronic Engineering, ElConRus 2021. - 2021. - С. 1014-1018.

Преподаватели филиала принимают участие в разработке учебных пособий:

Чемеринский К.В. Теоретические основы квалификации преступлений: учебное пособие (курс лекций). - Ставрополь: Изд-во СКФУ, 2022. – 92 с.

Неотъемлемым элементом научно-инновационной работы филиала является организация и проведение научно-практических конференций студентов и практиков, мастер-классов и круглых столов.

Наиболее значимыми научными мероприятиями, которые проводились в филиале являются:

- IV студенческая научно-практическая конференция «Современная наука - молодому поколению»;

- студенческая научно-практическая конференция «Пути познания», посвященная вопросам социально-экономического преобразования и трансформации российского общества в постпандемическом мире;

- студенческая научно-практическая конференция «Пути познания», посвященная вопросам взаимосвязи человека и общества, экологии и защите окружающей среды;

- круглый стол, посвященный экономике сложности и скрытым источникам роста;

- круглый стол, посвященный внешним вызовам для российской экономики;

- круглый стол, посвященный перспективам развития профессиональных компетенций в профессии бухгалтера в соответствии с профессиональными стандартами;

- круглый стол, посвященный перспективам развития цифровой экономики.

Таблица 4.1

**Количество научных мероприятий в которых участвовали ППС  
в 2021-2023 годах**

	2023.	2022г.	2021г.
Конференции, в которых участвовали работники филиала, всего:	7	6	7
Из них			
международные	6	4	4

Одним из приоритетных направлений научно-образовательной политики филиала является подготовка кадров высшей квалификации для научной, научно-педагогической и инновационной деятельности.

В филиале активно ведется научно-исследовательская работа студентов, которая проводится по следующим направлениям:

- участие во Всероссийских, региональных и внутривузовских научных конкурсах, олимпиадах;
- участие в научно-практических конференциях и круглых столов.

Самой популярной формой НИРС студентов филиала является участие в студенческом научном кружке «Экономист». Формами подведения итогов работы СНК «Экономист» является конкурс научных работ, участие в научных конференциях, олимпиадах, проведение круглых столов и т.д. Ежегодно лучшие студенческие работы направляются на региональные и всероссийские конкурсы и олимпиады.

В 2021-2023 годах во Всероссийских конкурсах и олимпиадах приняли участие 4 обучающихся филиала, 20 студентов выступили с докладами на научно-практических конференциях различных уровней, из них 18 с научными публикациями, 3 награждены дипломами, почетными грамотами.

Приоритетами в реализации научно-исследовательской деятельности филиала являются:

1. Повышение активности участия научно-педагогических сотрудников в НИР, финансируемых в рамках хоздоговорных работ.
2. Увеличение количества публикаций научно-педагогических работников в высокорейтинговых журналах, входящих в российские и международные базы цитирования (Web of Science, Scopus).
3. Повышение активности участия ППС и студентов в конференциях, форумах по различным научным направлениям, проводимых в РГЭУ (РИНХ) и на базе других образовательных и научных организациях.

#### **4. МЕЖДУНАРОДНАЯ ДЕЯТЕЛЬНОСТЬ**

Филиал участвует в реализации концепции образовательной деятельности головной образовательной организации, являющегося одним из ведущих научных и методических центров в отечественной и международной системе подготовки специалистов высшей квалификации. Она строится на основе государственных аккредитационных требований, анализа систем качества образования в зарубежных учебных заведениях, материалах Всемирной конференции по высшему образованию, Европейского центра по высшему образованию ЮНЕСКО, адаптированных требований международной системы качества ISO 9001.

На протяжении всей своей деятельности Филиал осуществляет сотрудничество с зарубежными коллегами в виде участия в международных научных мероприятиях, а также публикации статей в зарубежных и международных изданиях.

В филиале на 01.10.2023г. обучается 6 студентов из иностранных государств. По очной форме среднего профессионального образования обучаются 2 гражданина стран

СНГ (Армения), по очно-заочной форме высшего образования – 3 гражданина стран СНГ (Узбекистан) и 1 гражданин Армении по заочной форме обучения.

В 2023 году прием иностранных абитуриентов велся на общих основаниях (на основании вступительных испытаний, проводимых образовательной организацией самостоятельно).

Объем средств от образовательной деятельности, полученных образовательной организацией от иностранных граждан и иностранных юридических лиц, в 2023 году составил 218 тыс. руб.

## **5. ВНЕУЧЕБНАЯ РАБОТА**

Внеучебная деятельность, проводимая преподавателями и сотрудниками Филиала, направлена на достижение воспитательных целей. Задачей, которая ставится перед коллективом всего университета и филиала в частности - формирование у каждого студента сознательной гражданской позиции, патриотизма в отношении государства и университета, стремления к сохранению и приумножению нравственных, культурных и общечеловеческих ценностей, способностей к профессиональной деятельности и моральной ответственности за принимаемые решения. Работа ведется на основании Положения «О воспитательной работе РГЭУ (РИНХ)», ежегодно утверждаемых планов воспитательной работы университета и филиала.

С этой целью ведется работа по формированию у студентов общекультурных компетенций: системы нравственных, духовных и культурных ценностей и потребностей, этических норм и общепринятых правил поведения в обществе, созданию условий для творческой самореализации личности.

В филиале создан институт кураторства с целью проведения организационно-воспитательной работы, которая направлена на помощь в управлении студенческой жизнью, на формирование добросовестного отношения студентов к учебе, к общественной работе, а также для создания в группах атмосферы психологического комфорта.

В каждой группе студентов избраны старосты, определен актив группы, закреплены кураторы. Ежедневно проводятся кураторские часы, на которых обсуждаются вопросы успеваемости, посещаемости студентов, а также проводятся беседы на темы нравственного поведения студентов, много внимания уделяется теме преступности среди молодежи.

Регулярно кураторами учебных групп проводятся беседы с просмотром кинофильмов о здоровом образе жизни, приглашаются специалисты, которые объясняют студентам, как надо бороться с вредными привычками и воспитывать в себе потребность быть здоровым.

Студенческий Совет филиала и кураторы групп активно работают в направлении

патриотического воспитания: в мае проведена акция «Милосердие», в День пожилых людей был организован праздничный вечер. В канун Дня Великой Победы принято участие в городском субботнике по уборке мемориала славы. В декабре организован традиционный праздничный концерт с подарками в Детском доме и Школе-интернате для слабовидящих.

В филиале органом студенческого самоуправления является Студенческий совет. При активном участии членов Совета были проведены Олимпиада «Пути познания» для выпускников школ г.Кисловодска, «День толерантности», «Дни открытых дверей» к основным праздникам проводятся культурно-развлекательные мероприятия (концерты, дискотеки).

Студенты принимают участие в городских молодежных мероприятиях в тесном сотрудничестве с МБУ «Центр молодежи» (<https://vk.com/mbusm26>).

В социальной сети ВКонтакте создана страница Студенческого совета (<https://vk.com/kislrgeu>), а также в Инстаграм ([https://www.instagram.com/rgeukislovodsk\\_rinx/](https://www.instagram.com/rgeukislovodsk_rinx/)) где публикуются наиболее значимые события, в которых студенческий актив филиала принимает участие.

Ежегодно филиал участвует в городском и краевом этапах конкурсов «Студенческая весна», а также «Солдатский конверт».

Преподавателями и студентами филиала проводится системная профориентационная работа со школьниками города и студентами организаций СПО. Филиалом заключены договоры сотрудничества с Управлениями образования г.-к. Кисловодска, а также с 14 школами г.-к. Кисловодска и Предгорного р-на Ставропольского края. Также программы сотрудничества заключены с 9 учреждениями СПО Ставропольского края и Карачаево-Черкесской Республики.

Ежемесячно для школьников Кисловодска проводятся лекции по экономическому и правовому просвещению, информационной и финансовой безопасности.

Важным направлением в воспитательной работе является воспитание правовой культуры и законопослушности среди студентов. В филиале проводятся встречи с представителями территориального отдела Управления Роспотребнадзора (антиалкогольная пропаганда), общественной организацией «Без наркотиков!», межрайонного отделом Управления Федеральной службы по контролю за оборотом наркотиков по Ставропольскому краю, сотрудниками следственного комитета, отдела внутренних дел г. Кисловодска с целью профилактики девиантных явлений в студенческой среде.

## **6. МАТЕРИАЛЬНО-ТЕХНИЧЕСКОЕ ОСНАЩЕНИЕ**

Для организации учебного процесса Филиал использует помещения:

- на праве долгосрочной аренды общей площадью 811,85 м<sup>2</sup>;



- на условиях безвозмездного пользования площадью 3608,4 м<sup>2</sup>.

Обучающиеся обеспечены медицинским обслуживанием, питанием, имеют условия для занятий физической культурой и спортом. Филиал имеет санитарно-эпидемиологическое заключение Роспотребнадзора о соответствии объектов, используемых для оказания образовательных услуг государственным санитарно-эпидемиологическим нормативам.

Материально-техническая база соответствует действующим санитарным и противопожарным нормам. Помещения для проведения лекционных, практических и лабораторных занятий укомплектованы специализированной учебной мебелью и техническими средствами.

Четыре мультимедийные аудитории оснащены мультимедийными проекторами и компьютерами (две установки – стационарные, две – переносные с использованием ноутбуков). Студенты занимаются в компьютерных лабораториях, оснащенных современными ПК. Всего в филиале используется 76 компьютеров, из которых 40 - в учебных целях. Все компьютеры объединены в локальную сеть, каждый из которых через прокси-сервер имеет доступ в Интернет по выделенной линии. Филиал обеспечен необходимым комплектом лицензионного ПО.

В Филиале есть библиотека, которая включает в себя абонемент и читальный зал с компьютерами и выходом в Интернет.

Собственный библиотечный фонд филиала составляет 17392 единиц хранения и включает учебно-методические и научные издания, нормативные документы, периодические издания, а также методические и справочные электронные издания на компакт-дисках. Ежегодно осуществляется подписка на периодические издания по направлениям и специальностям подготовки.

Филиал в составе договора университета с правообладателем имеет доступ к электронно-библиотечной системе «Университетская библиотека онлайн» (Библиоклуб), которая предоставляет возможность круглосуточного дистанционного индивидуального доступа для каждого обучающегося из любой точки, в которой имеется доступ к сети Интернет, адрес в сети Интернет <http://www.biblioclub.ru>. ЭБС «Университетская библиотека онлайн» содержит издания учебной, учебно-методической и иной литературы по основным изучаемым дисциплинам, она сформирована на основании прямых договоров с правообладателями.

В сети Электронной библиотечной системы зарегистрировано более 500 пользователей из числа студентов и сотрудников. Регулярно актуализируется электронная база методических разработок по дисциплинам, реализуемых специальностей и направлений. Доступ к ней возможен для любого обучающегося с любого компьютера филиала, а для зарегистрированных пользователей и с личных компьютеров.

Питание студентов обеспечивается на 30 посадочных местах.

Материально-техническая база Филиала полностью удовлетворяет потребностям образовательного процесса.

Студенты филиала в основном являются жителями г.Кисловодска и региона КМВ, поэтому не возникает потребности в студенческом общежитии.

## **ЗАКЛЮЧЕНИЕ**

Филиал федерального государственного бюджетного образовательного учреждения высшего образования «Ростовский государственный экономический университет (РИНХ)» в г. Кисловодске Ставропольского края является обособленным структурным подразделением Ростовского государственного экономического университета (РИНХ), являющегося одним из крупнейших университетов и лидеров экономического образования России.

В соответствии с ФГОС филиал осуществлял образовательную деятельность по 3 направлениям бакалавриата и 3 специальностям среднего профессионального образования.

В учебном процессе используются новые информационные технологии в соответствии с содержанием основных образовательных программ по конкретным направлениям подготовки, осуществлена цифровизация образовательного процесса с использованием электронно-информационной образовательной среды (ЭИОС), созданной на основе платформы MOODLE. Фонды основной учебной и дополнительной литературы на всех видах носителей соответствуют требуемым показателям, а обеспечение учебного процесса по дисциплинам всех блоков учебных планов направлений подготовки и специальностей в целом соответствуют требованиям ФГОС ВО.

Контроль за качеством предоставляемых образовательных услуг осуществляется при помощи системы менеджмента качества, образованной в филиале.

Активно проводится научно-исследовательская работа, что подтверждается достижениями студентов и профессорско – преподавательского состава филиала.

Внеучебная и профориентационная деятельность филиала подтверждается активным участием научно-педагогических работников и студентов в общественно-значимых мероприятиях различной направленности и различных уровней.

Анализируя состояние материально-технической базы филиала, следует сказать о достаточности учебных площадей, аппаратно-технического и программного обеспечения, информационно-коммуникационной инфраструктуры для эффективной организации учебного процесса в соответствии с требованиями ФГОС ВО и ФГОС СПО.

## 7. ПОКАЗАТЕЛИ ДЕЯТЕЛЬНОСТИ ОБРАЗОВАТЕЛЬНОЙ ОРГАНИЗАЦИИ

N п/п	Показатели	Единица измерения	Значение показателя за 2023 год
1.	Образовательная деятельность		
1.1	Общая численность студентов (курсантов), обучающихся по образовательным программам бакалавриата, программам специалитета, программам магистратуры, в том числе:	человек	243
1.1.1	По очной форме обучения	человек	0
1.1.2	По очно-заочной форме обучения	человек	189
1.1.3	По заочной форме обучения	человек	54
1.2	Общая численность аспирантов (адъюнктов, ординаторов, интернов, ассистентов-стажеров), обучающихся по образовательным программам подготовки научно-педагогических кадров в аспирантуре (адъюнктуре), программам ординатуры, программам ассистентуры-стажировки, в том числе:	человек	0
1.2.1	По очной форме обучения	человек	0
1.2.2	По очно-заочной форме обучения	человек	0
1.2.3	По заочной форме обучения	человек	0
1.3	Общая численность студентов (курсантов), обучающихся по образовательным программам среднего профессионального образования, в том числе:	человек	242
1.3.1	По очной форме обучения	человек	242
1.3.2	По очно-заочной форме обучения	человек	0
1.3.3	По заочной форме обучения	человек	0
1.4	Средний балл студентов (курсантов), принятых по результатам единого государственного экзамена на первый курс на обучение по очной форме по программам бакалавриата и специалитета по договору об образовании на обучение по образовательным программам высшего образования	баллы	-

1.5	Средний балл студентов (курсантов), принятых по результатам дополнительных вступительных испытаний на первый курс на обучение по очной форме по программам бакалавриата и специалитета по договору об образовании на обучение по образовательным программам высшего образования	баллы	0
1.6	Средний балл студентов (курсантов), принятых по результатам единого государственного экзамена и результатам дополнительных вступительных испытаний на обучение по очной форме по программам бакалавриата и специалитета за счет средств соответствующих бюджетов бюджетной системы Российской Федерации	баллы	0
1.7	Численность студентов (курсантов) - победителей и призеров заключительного этапа всероссийской олимпиады школьников, членов сборных команд Российской Федерации, участвовавших в международных олимпиадах по общеобразовательным предметам по специальностям и (или) направлениям подготовки, соответствующим профилю всероссийской олимпиады школьников или международной олимпиады, принятых на очную форму обучения на первый курс по программам бакалавриата и специалитета без вступительных испытаний	человек	0
1.8	Численность студентов (курсантов) - победителей и призеров олимпиад школьников, принятых на очную форму обучения на первый курс по программам бакалавриата и специалитета по специальностям и направлениям подготовки, соответствующим профилю олимпиады школьников, без вступительных испытаний	человек	0
1.9	Численность/удельный вес численности студентов (курсантов), принятых на условиях целевого приема на первый курс на очную форму обучения по программам бакалавриата и специалитета в общей численности студентов (курсантов), принятых на первый курс по программам бакалавриата и специалитета на очную форму обучения	человек/%	0
1.10	Удельный вес численности студентов (курсантов), обучающихся по программам магистратуры, в общей численности студентов (курсантов), обучающихся по образовательным программам бакалавриата, программам специалитета, программам магистратуры	%	0

1.11	Численность/удельный вес численности студентов (курсантов), имеющих диплом бакалавра, диплом специалиста или диплом магистра других организаций, осуществляющих образовательную деятельность, принятых на первый курс на обучение по программам магистратуры образовательной организации, в общей численности студентов (курсантов), принятых на первый курс по программам магистратуры на очную форму обучения	человек/%	0
1.12	Общая численность студентов образовательной организации, обучающихся в филиале образовательной организации (далее - филиал) <*>	человек	485
2.	Научно-исследовательская деятельность		
2.1	Количество цитирований в индексируемой системе цитирования WebofScience в расчете на 100 научно-педагогических работников	единиц	0
2.2	Количество цитирований в индексируемой системе цитирования Scopus в расчете на 100 научно-педагогических работников	единиц	0
2.3	Количество цитирований в Российском индексе научного цитирования (далее - РИНЦ) в расчете на 100 научно-педагогических работников	единиц	0
2.4	Количество статей в научной периодике, индексируемой в системе цитирования WebofScience, в расчете на 100 научно-педагогических работников	единиц	0
2.5	Количество статей в научной периодике, индексируемой в системе цитирования Scopus, в расчете на 100 научно-педагогических работников	единиц	0
2.6	Количество публикаций в РИНЦ в расчете на 100 научно-педагогических работников	единиц	0
2.7	Общий объем научно-исследовательских, опытно-конструкторских и технологических работ (далее - НИОКР)	тыс. руб.	275
2.8	Объем НИОКР в расчете на одного научно-педагогического работника	тыс. руб.	64,71
2.9	Удельный вес доходов от НИОКР в общих доходах образовательной организации	%	0,99
2.10	Удельный вес НИОКР, выполненных собственными силами (без привлечения соисполнителей), в общих доходах образовательной организации от НИОКР	%	100
2.11	Доходы от НИОКР (за исключением средств бюджетов бюджетной системы Российской Федерации, государственных фондов поддержки науки) в расчете на	тыс. руб.	0,99

	одного научно-педагогического работника		
2.12	Количество лицензионных соглашений	единиц	0
2.13	Удельный вес средств, полученных образовательной организацией от управления объектами интеллектуальной собственности, в общих доходах образовательной организации	%	0/0
2.14	Численность/удельный вес численности научно-педагогических работников без ученой степени - до 30 лет, кандидатов наук - до 35 лет, докторов наук - до 40 лет, в общей численности научно-педагогических работников	человек/%	0/0
2.15	Численность/удельный вес численности научно-педагогических работников, имеющих ученую степень кандидата наук, в общей численности научно-педагогических работников образовательной организации	человек/%	4 /93,75
2.16	Численность/удельный вес численности научно-педагогических работников, имеющих ученую степень доктора наук, в общей численности научно-педагогических работников образовательной организации	человек/%	0,25 / 6,25
2.17	Численность/удельный вес численности научно-педагогических работников, имеющих ученую степень кандидата и доктора наук, в общей численности научно-педагогических работников филиала (без совместителей и работающих по договорам гражданско-правового характера) <*>	человек/%	2 /50
2.18	Количество научных журналов, в том числе электронных, издаваемых образовательной организацией	единиц	0
2.19	Количество грантов за отчетный период в расчете на 100 научно-педагогических работников	единиц	0
3.	Международная деятельность		
3.1	Численность/удельный вес численности иностранных студентов (курсантов) (кроме стран Содружества Независимых Государств (далее - СНГ)), обучающихся по образовательным программам бакалавриата, программам специалитета, программам магистратуры, в общей численности студентов (курсантов), в том числе:	человек/%	0/0
3.1.1	По очной форме обучения	человек/%	0/0

3.1.2	По очно-заочной форме обучения	человек/%	0/0
3.1.3	По заочной форме обучения	человек/%	0/0
3.2	Численность/удельный вес численности иностранных студентов (курсантов) из стран СНГ, обучающихся по образовательным программам бакалавриата, программам специалитета, программам магистратуры, в общей численности студентов (курсантов), в том числе:	человек/%	4 / 1,6
3.2.1	По очной форме обучения	человек/%	0/0
3.2.2	По очно-заочной форме обучения	человек/%	3 / 1,2
3.2.3	По заочной форме обучения	человек/%	1/0,4
3.3	Численность/удельный вес численности иностранных студентов (курсантов) (кроме стран СНГ), завершивших освоение образовательных программ бакалавриата, программ специалитета, программ магистратуры, в общем выпуске студентов (курсантов)	человек/%	0/0
3.4	Численность/удельный вес численности иностранных студентов (курсантов) из стран СНГ, завершивших освоение образовательных программ бакалавриата, программ специалитета, программ магистратуры, в общем выпуске студентов (курсантов)	человек/%	0/0
3.5	Численность/удельный вес численности студентов (курсантов) образовательной организации, обучающихся по очной форме обучения по образовательным программам бакалавриата, программам специалитета, программам магистратуры, прошедших обучение за рубежом не менее семестра (триместра), в общей численности студентов (курсантов)	человек/%	0/0
3.6	Численность студентов (курсантов) иностранных образовательных организаций, прошедших обучение в образовательной организации по очной форме обучения по образовательным программам бакалавриата, программам специалитета, программам магистратуры, не менее семестра (триместра)	человек	0
3.7	Численность/удельный вес численности иностранных граждан из числа научно-педагогических работников в общей численности научно-педагогических работников	человек/%	0/0
3.8	Численность/удельный вес численности иностранных граждан (кроме стран СНГ) из	человек/%	0/0

	числа аспирантов (адъюнктов, ординаторов, интернов, ассистентов-стажеров) образовательной организации в общей численности аспирантов (адъюнктов, ординаторов, интернов, ассистентов-стажеров)		
3.9	Численность/удельный вес численности иностранных граждан стран СНГ из числа аспирантов (адъюнктов, ординаторов, интернов, ассистентов-стажеров) образовательной организации в общей численности аспирантов (адъюнктов, ординаторов, интернов, ассистентов-стажеров)	человек/%	0/0
3.10	Объем средств, полученных образовательной организацией на выполнение НИОКР от иностранных граждан и иностранных юридических лиц	тыс. руб.	0
3.11	Объем средств от образовательной деятельности, полученных образовательной организацией от иностранных граждан и иностранных юридических лиц	тыс. руб.	218
4.	Финансово-экономическая деятельность		
4.1	Доходы образовательной организации по всем видам финансового обеспечения (деятельности)	тыс. руб.	27766,5
4.2	Доходы образовательной организации по всем видам финансового обеспечения (деятельности) в расчете на одного научно-педагогического работника	тыс. руб.	6533,3
4.3	Доходы образовательной организации из средств от приносящей доход деятельности в расчете на одного научно-педагогического работника	тыс. руб.	5648,7
4.4	Отношение среднего заработка научно-педагогического работника в образовательной организации (по всем видам финансового обеспечения (деятельности)) к соответствующей среднемесячной начисленной заработной плате наемных работников в организациях, у индивидуальных предпринимателей и физических лиц (среднемесячному доходу от трудовой деятельности) в субъекте Российской Федерации (пп. 4.4 в ред. <a href="#">Приказа</a> Минобрнауки России от 15.02.2017 N 136).	%	227
5.	Инфраструктура		
5.1	Общая площадь помещений, в которых осуществляется образовательная деятельность, в расчете на одного студента (курсанта), в том числе:	кв. м	1,67



5.1.1	Имеющихся у образовательной организации на праве собственности	кв. м	0
5.1.2	Закрепленных за образовательной организацией на праве оперативного управления	кв. м	0
5.1.3	Предоставленных образовательной организации в аренду, безвозмездное пользование	кв. м	1,67
5.2	Количество компьютеров в расчете на одного студента (курсанта)	единиц	0,15
5.3	Удельный вес стоимости оборудования (не старше 5 лет) образовательной организации в общей стоимости оборудования	%	73,14
5.4	Количество экземпляров печатных учебных изданий (включая учебники и учебные пособия) из общего количества единиц хранения библиотечного фонда, состоящих на учете, в расчете на одного студента (курсанта)	единиц	283,5
5.5	Удельный вес укрупненных групп специальностей и направлений подготовки, обеспеченных электронными учебными изданиями (включая учебники и учебные пособия) в количестве не менее 20 изданий по основным областям знаний	%	0/0
5.6	Численность/удельный вес численности студентов (курсантов), проживающих в общежитиях, в общей численности студентов (курсантов), нуждающихся в общежитиях	человек/%	0/0
6.	Обучение инвалидов и лиц с ограниченными возможностями здоровья		
6.1	Численность/удельный вес численности студентов (курсантов) из числа инвалидов и лиц с ограниченными возможностями здоровья, обучающихся по программам бакалавриата, программам специалитета и программам магистратуры, в общей численности студентов (курсантов), обучающихся по программам бакалавриата, программам специалитета и программам магистратуры	человек/%	0/0
6.2	Общее количество адаптированных образовательных программ высшего образования, в том числе	единиц	0
6.2.1	программ бакалавриата и программ специалитета	единиц	0
	для инвалидов и лиц с ограниченными возможностями здоровья с нарушениями зрения	единиц	0
	нарушениями зрения		0

	для инвалидов и лиц с ограниченными возможностями здоровья с нарушениями слуха	единиц	0
	для инвалидов и лиц с ограниченными возможностями здоровья с нарушениями опорно-двигательного аппарата	единиц	0
	для инвалидов и лиц с ограниченными возможностями здоровья с другими нарушениями	единиц	0
	для инвалидов и лиц с ограниченными возможностями здоровья со сложными дефектами (два и более нарушений)	единиц	0
6.2.2	программ магистратуры	единиц	0
	для инвалидов и лиц с ограниченными возможностями здоровья с нарушениями зрения	единиц	0
	для инвалидов и лиц с ограниченными возможностями здоровья с нарушениями слуха	единиц	0
	для инвалидов и лиц с ограниченными возможностями здоровья с нарушениями опорно-двигательного аппарата	единиц	0
	для инвалидов и лиц с ограниченными возможностями здоровья с другими нарушениями	единиц	0
	для инвалидов и лиц с ограниченными возможностями здоровья со сложными дефектами (два и более нарушений)	единиц	0
6.3	Общая численность инвалидов и лиц с ограниченными возможностями здоровья, обучающихся по программам бакалавриата и программам специалитета, в том числе	человек	0
6.3.1	по очной форме обучения	человек	0
	инвалидов и лиц с ограниченными возможностями здоровья с нарушениями зрения	человек	0
	инвалидов и лиц с ограниченными возможностями здоровья с нарушениями слуха	человек	0
	инвалидов и лиц с ограниченными возможностями здоровья с нарушениями опорно-двигательного аппарата	человек	0
	инвалидов и лиц с ограниченными возможностями здоровья с другими нарушениями	человек	0
	инвалидов и лиц с ограниченными возможностями здоровья со сложными дефектами (два и более нарушений)	человек	0
6.3.2	по очно-заочной форме обучения	человек	0

	инвалидов и лиц с ограниченными возможностями здоровья с нарушениями зрения	человек	0
	инвалидов и лиц с ограниченными возможностями здоровья с нарушениями слуха	человек	0
	инвалидов и лиц с ограниченными возможностями здоровья с нарушениями опорно-двигательного аппарата	человек	0
	инвалидов и лиц с ограниченными возможностями здоровья с другими нарушениями	человек	0
	инвалидов и лиц с ограниченными возможностями здоровья со сложными дефектами (два и более нарушений)	человек	0
6.3.3	по заочной форме обучения	человек	0
	инвалидов и лиц с ограниченными возможностями здоровья с нарушениями зрения	человек	0
	инвалидов и лиц с ограниченными возможностями здоровья с нарушениями слуха	человек	0
	инвалидов и лиц с ограниченными возможностями здоровья с нарушениями опорно-двигательного аппарата	человек	0
	инвалидов и лиц с ограниченными возможностями здоровья с другими нарушениями	человек	0
	инвалидов и лиц с ограниченными возможностями здоровья со сложными дефектами (два и более нарушений)	человек	0
6.4	Общая численность инвалидов и лиц с ограниченными возможностями здоровья, обучающихся по адаптированным программам бакалавриата и программам специалитета, в том числе	человек	0
6.4.1	по очной форме обучения	человек	0
	инвалидов и лиц с ограниченными возможностями здоровья с нарушениями зрения	человек	0
	инвалидов и лиц с ограниченными возможностями здоровья с нарушениями слуха	человек	0
	инвалидов и лиц с ограниченными возможностями здоровья с нарушениями опорно-двигательного аппарата	человек	0
	инвалидов и лиц с ограниченными возможностями здоровья с другими нарушениями	человек	0
	инвалидов и лиц с ограниченными возможностями здоровья со сложными дефектами (два и более нарушений)	человек	0
6.4.2	по очно-заочной форме обучения	человек	0
	инвалидов и лиц с ограниченными возможностями здоровья с нарушениями зрения	человек	0

	инвалидов и лиц с ограниченными возможностями здоровья с нарушениями слуха	человек	0
	инвалидов и лиц с ограниченными возможностями здоровья с нарушениями опорно-двигательного аппарата	человек	0
	инвалидов и лиц с ограниченными возможностями здоровья с другими нарушениями	человек	0
	инвалидов и лиц с ограниченными возможностями здоровья со сложными дефектами (два и более нарушений)	человек	0
6.4.3	по заочной форме обучения	человек	0
	инвалидов и лиц с ограниченными возможностями здоровья с нарушениями зрения	человек	0
	инвалидов и лиц с ограниченными возможностями здоровья с нарушениями слуха	человек	0
	инвалидов и лиц с ограниченными возможностями здоровья с нарушениями опорно-двигательного аппарата	человек	0
	инвалидов и лиц с ограниченными возможностями здоровья с другими нарушениями	человек	0
	инвалидов и лиц с ограниченными возможностями здоровья со сложными дефектами (два и более нарушений)	человек	0
6.5	Общая численность инвалидов и лиц с ограниченными возможностями здоровья, обучающихся по программам магистратуры, в том числе	человек	0
6.5.1	по очной форме обучения	человек	0
	инвалидов и лиц с ограниченными возможностями здоровья с нарушениями зрения	человек	0
	инвалидов и лиц с ограниченными возможностями здоровья с нарушениями слуха	человек	0
	инвалидов и лиц с ограниченными возможностями здоровья с нарушениями опорно-двигательного аппарата	человек	0
	инвалидов и лиц с ограниченными возможностями здоровья с другими нарушениями	человек	0
	инвалидов и лиц с ограниченными возможностями здоровья со сложными дефектами (два и более нарушений)	человек	0
6.5.2	по очно-заочной форме обучения	человек	0
	инвалидов и лиц с ограниченными возможностями здоровья с нарушениями зрения	человек	0
	инвалидов и лиц с ограниченными возможностями здоровья с нарушениями слуха	человек	0
	инвалидов и лиц с ограниченными возможностями здоровья с нарушениями опорно-	человек	0

	двигательного аппарата		
	инвалидов и лиц с ограниченными возможностями здоровья с другими нарушениями	человек	0
	инвалидов и лиц с ограниченными возможностями здоровья со сложными дефектами (два и более нарушений)	человек	0
6.5.3	по заочной форме обучения	человек	0
	инвалидов и лиц с ограниченными возможностями здоровья с нарушениями зрения	человек	0
	инвалидов и лиц с ограниченными возможностями здоровья с нарушениями слуха	человек	0
	инвалидов и лиц с ограниченными возможностями здоровья с нарушениями опорно-двигательного аппарата	человек	0
	инвалидов и лиц с ограниченными возможностями здоровья с другими нарушениями	человек	0
	инвалидов и лиц с ограниченными возможностями здоровья со сложными дефектами (два и более нарушений)	человек	0
6.6	Общая численность инвалидов и лиц с ограниченными возможностями здоровья, обучающихся по адаптированным программам бакалавриата и программам специалитета, в том числе	человек	0
6.6.1	по очной форме обучения	человек	0
	инвалидов и лиц с ограниченными возможностями здоровья с нарушениями зрения	человек	0
	инвалидов и лиц с ограниченными возможностями здоровья с нарушениями слуха	человек	0
	инвалидов и лиц с ограниченными возможностями здоровья с нарушениями опорно-двигательного аппарата	человек	0
	инвалидов и лиц с ограниченными возможностями здоровья с другими нарушениями	человек	0
	инвалидов и лиц с ограниченными возможностями здоровья со сложными дефектами (два и более нарушений)	человек	0
6.6.2	по очно-заочной форме обучения	человек	0
	инвалидов и лиц с ограниченными возможностями здоровья с нарушениями зрения	человек	0
	инвалидов и лиц с ограниченными возможностями здоровья с нарушениями слуха	человек	0
	инвалидов и лиц с ограниченными возможностями здоровья с нарушениями опорно-двигательного аппарата	человек	0

	инвалидов и лиц с ограниченными возможностями здоровья с другими нарушениями	человек	0
	инвалидов и лиц с ограниченными возможностями здоровья со сложными дефектами (два и более нарушений)	человек	0
6.6.3	по заочной форме обучения	человек	0
	инвалидов и лиц с ограниченными возможностями здоровья с нарушениями зрения	человек	0
	инвалидов и лиц с ограниченными возможностями здоровья с нарушениями слуха	человек	0
	инвалидов и лиц с ограниченными возможностями здоровья с нарушениями опорно-двигательного аппарата	человек	0
	инвалидов и лиц с ограниченными возможностями здоровья с другими нарушениями	человек	0
	инвалидов и лиц с ограниченными возможностями здоровья со сложными дефектами (два и более нарушений)	человек	0
6.7	Численность/удельный вес численности работников образовательной организации, прошедших повышение квалификации по вопросам получения высшего образования инвалидами и лицами с ограниченными возможностями здоровья, в общей численности работников образовательной организации, в том числе:	человек/%	0/0
6.7.1	численность/удельный вес профессорско-преподавательского состава, прошедшего повышение квалификации по вопросам получения высшего образования инвалидами и лицами с ограниченными возможностями здоровья, в общей численности профессорско-преподавательского состава	человек/%	0/0
6.7.2	численность/удельный вес учебно-вспомогательного персонала, прошедшего повышение квалификации по вопросам получения высшего образования инвалидами и лицами с ограниченными возможностями здоровья, в общей численности учебно-вспомогательного персонала	человек/%	0/0

(п. 6 введен [Приказом](#) Минобрнауки России от 15.02.2017 N 136)